

**- concept-**

# **BIJLAGEN INRICHTINGSPLAN NATIONALE POLITIE**

**Status:** CONCEPT  
**Datum:** 25 juni 2012  
**Versie:** 1.3

## Inhoudsopgave

BIJLAGE 1	LIJST VAN GEHANTEERDE AFKORTINGEN .....	2
BIJLAGE 2	FIGUREN INRICHTINGSPLAN .....	6
BIJLAGE 3	KAARTEN REGIONALE EENHEDEN .....	9
BIJLAGE 4	INDELING IN DISTRICTEN EN BASISTEAMS OUD VERSUS NIEUW .....	34
BIJLAGE 5	REFERENTIEMODEL BEDRIJFSPROCESSEN POLITIE (RBP) .....	36
BIJLAGE 6	REFERENTIEKAART BEDRIJFSVOERING .....	37
BIJLAGE 7	PLAATS UITVOERING BEDRIJFSVOERINGSPROCESSEN .....	38
BIJLAGE 8	VASTGESTELDE NOTITIE INTENSIVERING SAMENWERKING NATIONALE POLITIE EN KMar....	48

## Bijlage 1      Lijst van gehanteerde afkortingen

AID	Algemene Inpectiediensten
AIRS	Afdeling Internationale Rechtshulp in Strafzaken
AIVD	Algemene Inlichtingen – en Veiligheidsdienst
AMvB	Algemene Maatregel van Bestuur
ANPR	Automatic Number Plate Recognition
AO	Algemene Overleggen
AO/IC	Administratieve Organisatie / Interne Controle
AOE	Aanhoudings- en Ondersteuningseenheid
AOT	Aanhoudings- en Ondersteuningsteam
ATH-functies	Executief en administratief technische functies
ATW	Arbeidstijdenwet
AVR	Auditieve Verhoor Registratie
AVWA	Algemene Voedsen en Waren Autoriteit
BAC	Bezwarenadviescommissie
B&B	Bewaken en Beveiligen
BBO	Besluit Buitengewoon Opsporingsambtenaar
BiSL	Business Information Services Library
BOA	Buitengewoon opsporingsambtenaar
BOB	Bijzondere Opsporingsbevoegdheden
BOD	Bijzondere opsporingsdiensten
BOM	Besluit Overleg en Medezeggenschap Politie
BRO	Basis Recherche Ondersteuning
BRT's	Bovenregionale Recherche Teams
BSB	Brigade Speciale Beveiligingsopdrachten
BT	Basisteam
BuZa	Buitenlandse Zaken
BVS	Budgetverdeelsysteem
BZK	Binnenlandse Zaken en Koninkrijksrelaties
CAO	Collectieve arbeidsvoorwaarden overeenkomst
CCB	Conflict- en Crisisbeheersing
CIO	Chief Information Officer
CIV	Centraal Informatiepunt Voetbalvandalisme
CGOP	Centraal Georganiseerd Overleg Politie
CHON	Chef Ondersteuning
COM	Communicatie
COPI	Commando Plaats Incident
COR	Centrale Ondernemingsraad
COR i.o.	Centrale Ondernemingsraad in oprichting
COSI	Comité de Sécurité Intérieure
CSV	Criminele samenwerkingsverbanden
CT-Infobox	Contra Terrorisme-Infobox
DB&B	Dienst Bewaken en Beveiligen
DBV	Dienst Bedrijfsvoering
DG Pol	Directeur-Generaal Politie
DG	Directoraat-Generaal
DIV	Documentaire Informatievoorziening
DLIO	Dienst Landelijke Informatie Organisatie
DLOC	Dienst Landelijk Operationeel Centrum
DLR	Dienst Landelijke Recherche
DLOS	Dienst Landelijke Operationele Samenwerking
DPC	Diensten- en Productencatalogus
DRIO	Diensten Regionale Informatieorganisatie
DROC	Dienst Regionaal Operationeel Centrum
DROS	Dienst Regionale Operationele Samenwerking
DRR	Dienst Regionale Recherche
DSI	Dienst Speciale Interventies

ECID	Expertisecentrum Identiteitsfraude
EIS	Europol Informatiesysteem
EMM	Expertisecentrum en Mensenhandel en Mensensmokkel
EMPACT	European Multidisciplinary Platform Against Crime Threats
EPICC	Eurregionaal Politie Informatie- en Coördinatiecentrum
ESS	Employee Self Service
EU	Europese Unie
ExO	Executieve Ondersteuning
FFW	Flora- en Faunawet
FIN	financiën
FinEc	Financieel-economische criminaliteit
FIOD	Fiscale Inlichtingen- en Opsporingsdienst
FIU	Financial Intelligence Unit
FFW	Flora en Faunawet
FM	Facility Management
Fte	Fulltime-equivalent
FO	Forensische Opsporing
FoBo	Frontoffice-Backoffice
FP&C	Financiële Planning & Control
GGP	Gebiedsgebonden Politie
GHOR	Geneeskundige Hulpverlening bij Ongevallen en Rampen
GRIP	Gecoördineerde Regionale Incidentbestrijdingsprocedure
HAVANK	Automatisch Vingerafdrukkensysteem Nederlandse Kollektie
HIC	High Impact Crime
HBO	Hoger Beroepsonderwijs
HOvD	Hoofdofficier van Dienst
HOvJ	Hoofdofficier van Justitie
HRM	Human Resource Management
HTC	High Tech Crime
IBT	Integrale Beroepsvaardigheden Training
ICT	Informatie- en Communicatietechnologie
ICTRA	Informatie- en communicatietechnologie Regie en Architectuur
IK	Informatieknooppunt
ILT	Inspectie Leefomgeving en Transport
IM	Informatiemanagement
INK	Instituut Nederlandse Kwaliteit
IPS	Internationale Politie Samenwerking
IRC	Internationaal rechtshulpcentrum
IOOV	Inspectie Openbare Orde en Veiligheid
IRC	Internationale Rechtshulpcentra
ITIL	IT Infrastructure Library
IV	Informatievoorziening
JIT	Joint Investigations Team
KLPD	Korps Landelijke Politiediensten
KMar	Koninklijke Marechaussee
KMT	Korpsmanagementteam
KNP	Kwartiermaker Nationale Politie
LE	Landelijke Eenheid
LEC EEG	Landelijk Expertisecentrum Eergerelateerd geweld
LFSC	Landelijk Forensisch Service Centrum
LFTO	Landelijk Team Forensische Opsporing
LID	Landelijk Informatie Dienst
LIRC	Landelijk Internationaal Rechtshulp Centrum
LFNP	Landelijk Functiegebouw Nederlandse Politie
LFSC	Landelijk Forensisch Service Centrum
LID	Landelijke Inspectiedienst Dierenbescherming
LID	Landelijke Informatiedienst
LIEC	Landelijk Informatie- en Expertisecentrum
LOCC	Landelijk Operationeel Coördinatiecentrum
LOS	Landelijk Operationele Staf

LR	Landelijke Recherche
LTFO	Landelijk Team Forensische Opsporing
Marap	Managementrapportage
MD	Management Development
ME	Mobiele Eenheid
MEC	Milieu Expertise Centrum
MIVD	Militaire Inlichtingen- en Veiligheidsdienst
MKB	Midden- en Klein Bedrijf
MOT	Meldpunt Ongebruikelijke Transacties
MSS	Management Self Service
MT	Managementteam
MT BV	Managementteam Bedrijfsvoering
MT EL	Managementteam Eenheidsleiding
MT IV	Managementteam Informatievoorziening
MT KL	Management Team Korpsleiding
NCSC	Nationaal Cyber Security Center
NCSS	Nationale Cyber Security Strategie
NCTV	Nationaal Coördinator Terrorismebestrijding en Veiligheid
NIC	Nationale Informatiecoördinator
NEN	Nederlandse norm
NP	Nationale Politie
NSGBO	Nationale Staf Grootschalig en Bijzonder Optreden
(N)SIS	(Nationaal) Schengen Informatie Systeem
NVWA	Nederlandse Voedsel- en Warenautoriteit
OBT	Operationele Begeleiding en Training
OC	Operationele Centra
OKMT	Operationeel Korpsmanagementteam
OM	Openbaar Ministerie
OR	Ondernemingsraad
OvD	Officier van Dienst
OvD-I	Officier van Dienst Informatie
OvJ	Officier van Justitie
PA	Politieacademie
P&C	Planning & Control
PD	Professional Development
PD	Plaats-Delict
PDC	Politiedienstencentrum
PG	Procureurs-Generaal
PID	Project Initiatie Document
Pij-ers	Plaatsing in een Inrichting voor Jeugdigen
PIOFACH	Personeel, Inkoop, Organisatie, Financiën, Automatisering, Comm. en Huisvesting
PG's	Procureurs-generaal
Plv.	plaatsvervangend
PPM	Programma- en Projectmanagement
Progis	Programma Informatievoorziening Strafrechtsketen
PRVT	PolitieRijVaardigheidsTest
RAC	Rijksalarmcentrale
RBP	Referentiemodel Bedrijfsprocessen Politie
RBT	Regionaal Beleidsteam
RE	Regionale Eenheid
RIC	Regionaal Informatiecoördinator
RID	regionale informatiedienst
RIEC	Regionale Informatie- en Expertisecentrum
RIK	Regionaal Informatieknooppunt
RKC	Raad van Korpschefs
RMT	Regionaal Managementteam
ROT	Regionaal Operationeel Team
RSC	Regionaal Service Centrum
RTGB	Regeling Toets Gewelds Beheersing
RTGP	Regeling Toets Geweldstoepassing Politie

RTIC	Real Time Intelligence Center
RUD	Regionale Uitvoeringsdiensten
SCC	Selectie en Coördinatiecentrum
SGBO	Staf Grootchalig en Bijzonder Optreden
SIOD	Sociale Inlichtingen- en Opsporingsdienst
SMS alert	Short Message Service alert
SRO	Specialistische Recherche Ondersteuning
SSC Noord	Shared Service Centrum Noord
STO	Specialistische en technische ondersteuning
SVO	Stukken van overtuiging
TBS	Terbeschikkingstelling
TEV	Team Explosieven Verkenning
TGO	Team Grootchalig Opsporing
TNO	Toegepast Natuurwetenschappelijk Onderzoek
ULI	Unit Landelijke Interceptie
VOA	Verkeersongevallenanalyse
VGW	Veilig en Gezond Werken
VHT	Verkeershandhavingsteam
Viclas	Violent Criminal Linkage Analyses System
V&J	Veiligheid en Justitie
VN	Verenigde Naties
VNG	Vereniging van Nederlandse Gemeenten
VNO-NCW	Verbond Nederlandse Ondernemingen en Nederlands Christelijk Werkgeversverbond
VOA	Verkeersongevallen analyse
VtsPN	Voorziening tot Samenwerking Politie Nederland
VVC	Veel Voorkomende Criminaliteit
WECG	Wet Explosieven voor Civiel Gebruik
WIV	Wet op de Inlichtingen- en Veiligheidsdiensten
WME	Wapens, Munitie en Explosieven
WOB	Wet Openbaarheid van Bestuur
WOD	Werken Onder Dekmantel
WODC	Wetenschappelijk Onderzoek – en Documentatiecentrum
WOR	Wet op de Ondernemingsraden
WPBR	Wet Particuliere Beveiligingsorganisaties en Recherchebureaus
WPG	Wet Politie Gegevens
Wvr	Wet veiligheidsregio's
WWM	Wet Wapens en Munitie
ZSM	Zo Snel, Slim en Simpel Mogelijk
2D/3D	Drie Dimensionaal / Twee Dimensionaal
24/7	24 uur, 7 dagen per week

## Bijlage 2 Figuren Inrichtingsplan

figuur 1:	organogram korps	4
figuur 2:	organogram regionale eenheid	10
figuur 3:	organogram landelijke eenheid	11
figuur 4:	organogram PDC	12
figuur 5:	drieluik Programma Nationale Politie	15
figuur 6:	organogram korps	51
figuur 7:	samenhang controlfunctie van het korps	88
figuur 8:	organogram korpsleiding	95
figuur 9:	organogram korpsstaf	96
figuur 10:	organogram Korpsstaf - afdeling Politieprofessie	98
figuur 11:	organogram Korpsstaf- afdeling Monitoring en Kwaliteit	102
figuur 12:	organogram Korpsstaf - afdeling Bestuursondersteuning	103
figuur 13:	organogram Korpsstaf - afdeling Korpscommunicatie	106
figuur 14:	organogram CIO-office	107
figuur 15:	organogram CIO-office - afdeling Strategie, Beleid en Bestuur	108
figuur 16:	organogram CIO-office - afdeling Regie en Informatievoorziening	110
figuur 17:	organogram CIO-office - afdeling Audit, Control en Risicomanagement	111
figuur 18:	organogram regionale eenheid	114
figuur 19:	organogram district	116
figuur 20:	organogram DROC	120
figuur 21:	organogram DRR	122
figuur 22:	organogram DRR - afdeling Generieke Opsporing	124
figuur 23:	organogram DRR-afdeling Thematische Opsporing	127
figuur 24:	organogram DRR - afdeling Vreemdelingenpolitie	130
figuur 25:	organogram DRR - afdeling Specialistische Ondersteuning	132
figuur 26:	organogram DRIO	137
figuur 27:	organogram DRIO – afdeling Regionale Informatie	139
figuur 28:	organogram DRIO – afdeling Informatie Knooppunten	141
figuur 29:	organogram DRIO – afdeling Inwinning	142
figuur 30:	organogram DRIO – afdeling Regionale Informatiedienst en Wiv (RID-WIV)	144
figuur 31:	organogram DRIO – afdeling Analyse en Onderzoek	144
figuur 32:	organogram DRIO – afdeling Business Intelligence en Kwaliteit	145
figuur 33:	organogram DROS	147
figuur 34:	organogram DROS – afdeling Rccb en afdeling B&B Den Haag	149
figuur 35:	organogram DROS – afdeling Infrastructuur, dienst Zeehavenpolitie (Rotterdam) en dienst Infrastructuur (Amsterdam)	151
figuur 36:	organogram DROS – afdeling Regionaal Service Centrum	156
figuur 37:	organogram DROS – afdeling Arrestantentaken	157
figuur 38:	organogram DROS – afdeling Regionale Coördinatietaken	158
figuur 39:	organogram DBV RE	161
figuur 40:	organogram DBV RE - afdeling Planning- en Capaciteitsmanagement	162
figuur 41:	organogram staf RE	163
figuur 42:	organogram afdeling Communicatie	166
figuur 43:	organogram landelijke eenheid	170
figuur 44:	organogram DLOC	171
figuur 45:	organogram DLOC— afdeling Intake	172
figuur 46:	organogram DLOC - afdeling Operaties	174
figuur 47:	organogram DLOC - afdeling Preparatie en Operationeel Beheer	175
figuur 48:	organogram DLR	177
figuur 49:	organogram DLR - afdeling I, II en III Generieke Opsporing	179
figuur 50:	organogram DLR - afdeling I Thematische Opsporing	181
figuur 51:	organogram DLR - afdeling II Thematische Opsporing	182
figuur 52:	organogram DLR - afdeling III Thematische Opsporing	183
figuur 53:	organogram DLR - afdeling Specialistische Ondersteuning	184
figuur 54:	organogram DLIO	186
figuur 55:	organogram DLIO - afdeling Landelijk Internationaal Rechtshulpcentrum	187
figuur 56:	organogram DLIO- afdeling Landelijke Informatie	189

figuur 57:	organogram DLIO - afdeling Informatie Knooppunt DLR	192
figuur 58:	organogram DLIO - afdeling Informatie Knooppunt DLOS	193
figuur 59:	organogram DLIO – afdeling Informatie Knooppunt dienst Infrastructuur	195
figuur 60:	organogram DLIO – afdeling Informatie Knooppunt dienst Bewaken en Beveiligen	197
figuur 61:	organogram DLIO - afdeling Inwinning	198
figuur 62:	organogram DLIO – afdeling Landelijke Informatie Dienst - WIVt	199
figuur 63:	organogram DLIO – afdeling Analyse en Onderzoek	201
figuur 64:	organogram DLIO – afdeling Business Intelligence en Kwaliteit	201
figuur 65:	organogram DLOS	204
figuur 66:	organogram DLOS – afdeling Interceptie en Sensing	205
figuur 67:	organogram DLOS - afdeling Technologische Ontwikkeling en Expertise	206
figuur 68:	organogram DLOS – afdeling Beredenen	208
figuur 69:	organogram DLOS – afdeling Speur- en Specialistische Dieren	209
figuur 70:	organogram DLOS – afdeling Landelijk Forensisch Service Centrum	210
figuur 71:	organogram dienst Infrastructuur	212
figuur 72:	organogram dienst Infrastructuur – Geografische afdeling I t/m IV	213
figuur 73:	organogram dienst Infrastructuur - Flexteams	214
figuur 74:	organogram dienst Infrastructuur - afdeling Opsporing	214
figuur 75:	organogram dienst Infrastructuur – Afdeling Executieve Ondersteuning	215
figuur 76:	organogram dienst Infrastructuur - afdeling Luchtondersteuning	217
figuur 77:	organogram DB&B	219
figuur 78:	organogram DB&B – afdeling Koninklijke Beveiliging	220
figuur 79:	organogram DB&B – afdeling Diplomatieke Beveiliging	221
figuur 80:	organogram DB&B – afdeling Operationele Ondersteuning	221
figuur 81:	organogram DSI	223
figuur 82:	organogram DSI – afdeling Operaties	224
figuur 83:	organogram DSI – afdeling Expertise en Operationele Ondersteuning	225
figuur 84:	organogram DSI – afdeling Interventies	225
figuur 85:	organogram DSI – afdeling Aanhouding en Ondersteuning	226
figuur 86:	Organogram DBV LE	227
figuur 87:	organogram staf LE	228
figuur 88:	dienstverleningsmodel bedrijfsvoering	232
figuur 89:	referentiekaart bedrijfsvoering op hoofdlijn	236
figuur 90:	organogram Bedrijfsvoering	240
figuur 91:	organogram dienst HRM	241
figuur 92:	organogram dienst HRM - afdeling HR-advies en veranderkunde	242
figuur 93:	organogram dienst HRM- afdeling Arbeidszaken	243
figuur 94:	organogram dienst HRM – afdeling Operationele Begeleiding en Training	246
figuur 95:	organogram dienst HRM- afdeling HR-ontwikkeling	249
figuur 96:	organogram dienst HRM - afdeling In- Door en Uitstroom	251
figuur 97:	organogram dienst HRM - afdeling Veilig en Gezond Werken	254
figuur 98:	organogram dienst HRM - afdeling HR-Servicedesk en Administratie	256
figuur 99:	organogram dienst HRM - afdeling HR P&C en Capaciteitsmanagement	258
figuur 100:	organogram dienst FM	261
figuur 101:	organogram dienst FM - Bedrijfsbureau	262
figuur 102:	organogram dienst FM- afdeling FM-contactcentrum	263
figuur 103:	organogram dienst HRM- afdelingen Facilitaire Services	265
figuur 104:	organogram dienst FM - afdeling DIV	267
figuur 105:	organogram dienst FM- afdeling Politie-uitrusting	268
figuur 106:	organogram dienst FM - afdeling Voer- en Vaartuigen	270
figuur 107:	organogram dienst FM- afdeling Huisvesting	271
figuur 108:	organogram dienst FM- afdeling Producten- en Dienstenmanagement	274
figuur 109:	organogram dienst FM- afdeling Inkoop	278
figuur 110:	organogram dienst FIN	281
figuur 111:	organogram dienst FIN - afdeling AO / IC en Financial Audit	282
figuur 112:	organogram dienst FIN - afdeling Financiële Planning en Control	283
figuur 113:	organogram dienst FIN - afdeling Financiële Administratie	285
figuur 114:	organogram dienst FIN - afdeling Treasury	287
figuur 115:	organogram dienst IM	289
figuur 116:	organogram dienst IM - afdelingen IM eenheden en PDC	290



figuur 117: organogram dienst IM – afdeling Centraal IM	293
figuur 118: organogram dienst ICT	294
figuur 119: organogram dienst ICT - afdeling Operationele Sturingsonderst. ICT Beheersing	295
figuur 120: organogram dienst ICT - afdeling ICT-diensten	296
figuur 121: organogram dienst ICT - afdeling ICT-programma- en Projectmanagement	298
figuur 122: organogram dienst ICT - afdeling ICT-ontwikkeling en Beheer	299
figuur 123: organogram dienst ICT - afdeling ICT-services	300
figuur 124: organogram dienst ICT - afdeling Rekencentra	301
figuur 125: organogram dienst ICT - afdeling Meldkamerdiensten	302
figuur 126: organogram dienst COM	305
figuur 127: organogram dienst COM - afdeling Communicatie-account en Advies	306
figuur 128: organogram dienst COM - afdeling Communicatie- innovatie en Onderzoek	307
figuur 129: organogram dienst COM - afdeling Korpsmedia	308
figuur 130: organogram dienst COM - afdeling Opsporingscommunicatie	309

### Bijlage 3 Kaarten regionale eenheden

#### Kaart Nederland met 10 regionale eenheden

Nederland bestaat uit 10 regionale eenheden, 43 districten en 168 basisteams.

De territoriale indeling per eenheid is afgestemd met de gezagen en heeft hun instemming. Er is één eenheid waar de districten de grenzen van de veiligheidsregio's doorsnijden, te weten Zeeland- West-Brabant. Namens de burgemeesters van deze eenheid heeft de regioburgemeester een verzoek ingediend bij de minister om in te stemmen met de incongruentie van de grenzen van de veiligheidsregio. Tevens is er één eenheid, te weten Oost-Nederland, waar met het gezag nog nader overleg plaatsvindt over de indeling van de basisteams.

De naamgeving van de districten en basisteams vormt nog onderwerp van bestuurlijke afstemming.

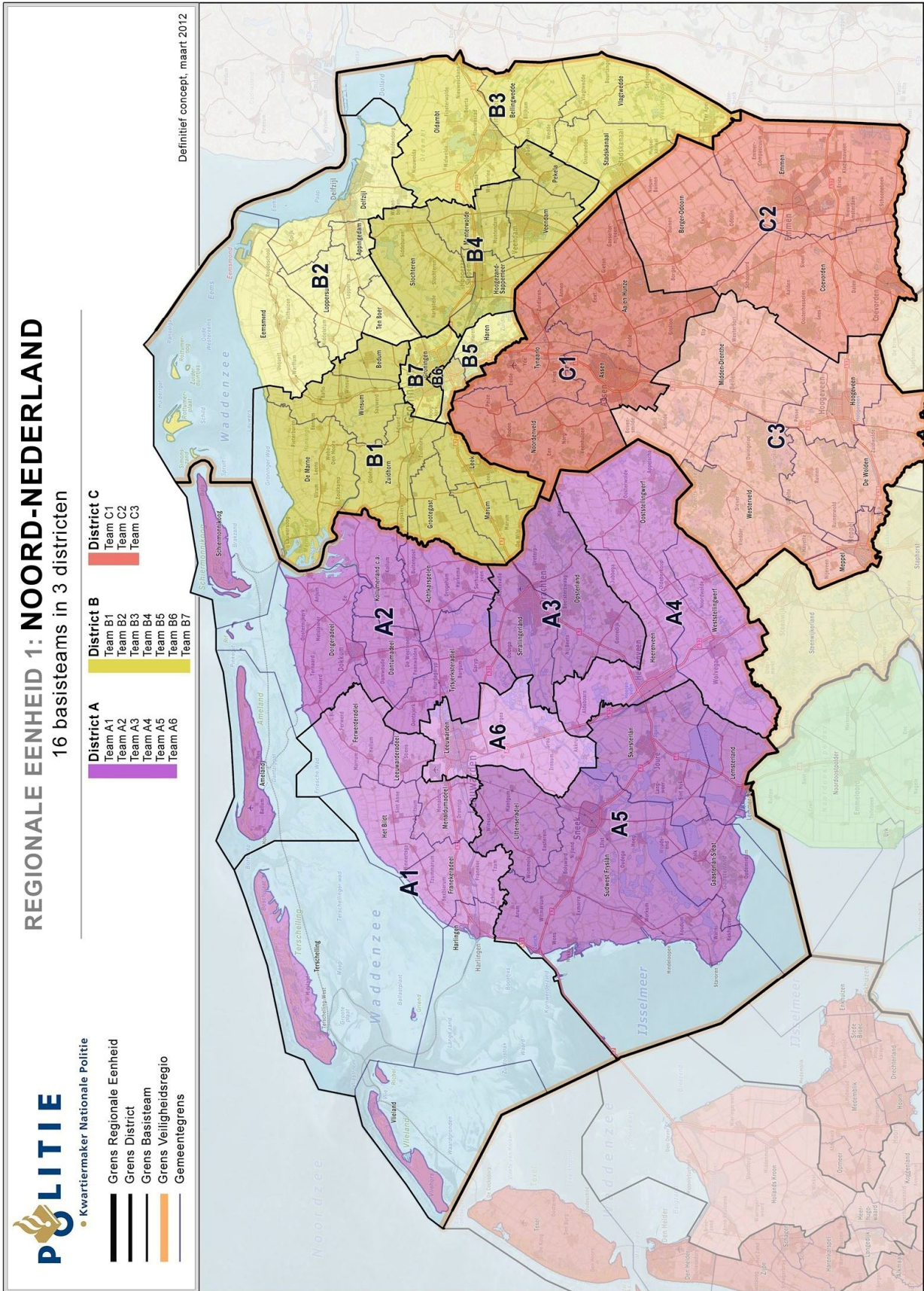


## Noord-Nederland

De regionale eenheid Noord-Nederland bestaat uit 3 districten met 16 basisteams. De buitengrenzen van de districten vallen binnen de grenzen van de veiligheidsregio's.

Noord-Nederland		
District	Basisteam	Gemeente
A	A1	Het Bildt, Ferwerderadiel, Franekeradeel, Harlingen, Leeuwarderadeel, Menaldumadeel, Terschelling, Vlieland
	A2	Achtkarspelen, Ameland, Dantumadeel, Dongeradeel, Kollumerland c.a., Tytsjerksteradiel, Schiermonnikoog
	A3	Opsterland, Smallingerland
	A4	Heerenveen, Ooststellingwerf, Weststellingwerf, (Boarnsterhim)
	A5	Gaasterlân-Sleat, Lemsterland, Littenseradiel, Skarsterlân, Súdwest Fryslân, (Boarnsterhim)
	A6	Leeuwarden, (Boarnsterhim)
B	B1	Bedum, Grootegast, Leek, De Marne, Marum, Winsum, Zuidhorn
	B2	Appingedam, Ten Boer, Delfzijl, Eemsmond, Loppersum
	B3	Bellingwedde, Oldambt, Stadskanaal, Vlagtwedde
	B4	Hoogezand-Sappemeer, Menterwolde, Pekela, Slochteren, Veendam
	B5	Groningen (Zuid), Haren
	B6	Groningen (Centrum)
	B7	Groningen (Noord)
C	C1	Aa en Hunze, Assen, Noordenveld, Tynaarlo
	C2	Borger-Odoorn, Coevorden, Emmen
	C3	Hoogeveen, Meppel, Midden-Drenthe, Westerveld, De Wolden

Noord-Nederland – naamgeving	
Districten	
A	Fryslân
B	Groningen
C	Drenthe
Basisteams	
A1	Harlingen
A2	Dokkum
A3	Drachten
A4	Heerenveen
A5	Sneek
A6	Leeuwarden
B1	Zuidhorn
B2	Delfzijl
B3	Winschoten / Stadskanaal
B4	Hoogezand
B5	Stad Groningen Zuid / Haren
B6	Stad Groningen Centrum
B7	Stad Groningen Noord
C1	Assen
C2	Emmen
C3	Meppel / Hoogeveen



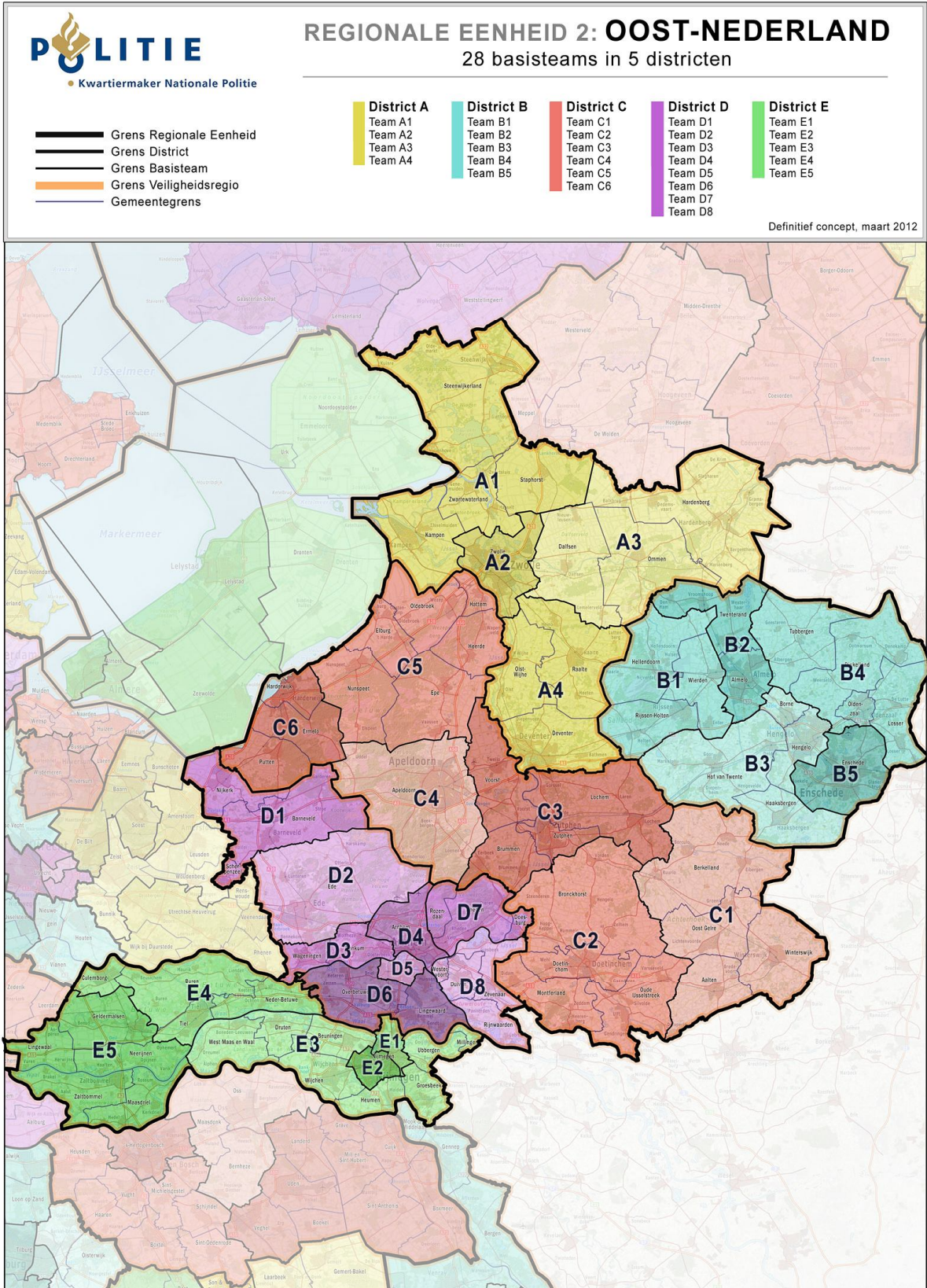
## Oost-Nederland

De regionale eenheid Oost-Nederland bestaat uit 5 districten met 28 basisteams. De buitengrenzen van de districten vallen binnen de grenzen van de veiligheidsregio's.<sup>1</sup>

Oost-Nederland		
District	Basisteam	Gemeente
A	A1	Kampen, Staphorst, Steenwijkerland, Zwartewaterland
	A2	Zwolle
	A3	Dalfsen, Hardenberg, Ommen
	A4	Deventer, Olst-Wijhe, Raalte
B	B1	Hellendoorn, Rijssen-Holten, Wierden
	B2	Almelo, Twenterand
	B3	Borne, Haaksbergen, Hengelo, Hof van Twente
	B4	Dinkelland, Losser, Oldenzaal, Tubbergen
	B5	Enschede
C	C1	Aalten, Berkelland, Oost-Gelre, Winterswijk
	C2	Bronckhorst, Doetinchem, Montferland, Oude-IJsselstreek
	C3	Brummen, Lochem, Voorst, Zutphen
	C4	Apeldoorn
	C5	Elburg, Oldebroek, Epe, Hattem, Heerde, Nunspeet
	C6	Ermelo, Harderwijk, Putten
D	D1	Barneveld, Nijkerk, Scherpenzeel
	D2	Ede
	D3	Renkum, Wageningen
	D4	Arnhem (Noord)
	D5	Arnhem (Zuid)
	D6	Lingewaard, Overbetuwe
	D7	Doesburg, Rheden, Rozendaal
	D8	Duiven, Rijnwaarden, Westervoort, Zevenaar
E	E1	Nijmegen (Centrum-Noord)
	E2	Nijmegen (Zuid)
	E3	Beuningen, Druten, Groesbeek, Heumen, Millingen aan de Rijn, Ubbergen, West Maas en Waal, Wijchen
	E4	Buren, Culemborg, Neder-Betuwe, Tiel
	E5	Geldermalsen, Lingewaard, Maasdriel, Neerijnen, Zaltbommel

<sup>1</sup> De basisteam-indeling in de eenheid Oost-Nederland is nog onder voorbehoud, hier vindt nog bestuurlijke afstemming over plaats.

Oost-Nederland – naamgeving	
Districten	
A	IJsselland
B	Twente
C	Noord en Oost Gelderland
D	Gelderland Midden
E	Gelderland Zuid
Basisteams	
A1	IJsselland Noord
A2	Zwolle
A3	Vechtdal
A4	IJsselland Zuid
B1	Twente West
B2	Twente Noord
B3	Twente Midden
B4	Twente Oost
B5	Enschede
C1	Achterhoek Oost
C2	Achterhoek West
C3	IJsselstreek
C4	Apeldoorn
C5	Veluwe Noord
C6	Veluwe West
D1	Veluwe Vallei Noord
D2	Ede
D3	Veluwe Vallei Zuid
D4	Arnhem Noord
D5	Arnhem Zuid
D6	Rivierenland West
D7	IJsselwaarden
D8	Rivierenland Oost
E1	Nijmegen Noord
E2	Nijmegen Zuid
E3	Tweestromenland
E4	De Waarden Oost
E5	De Waarden West



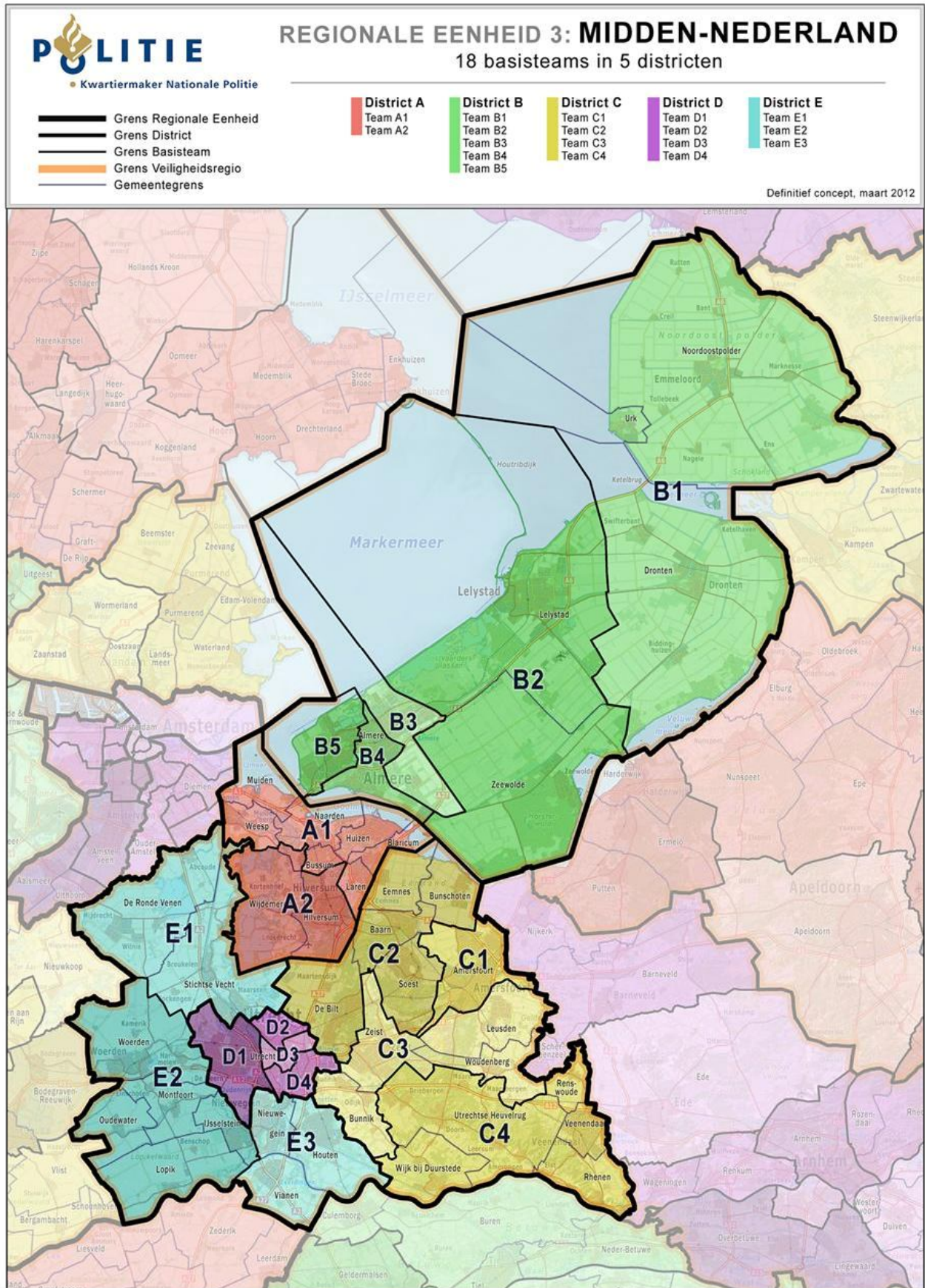
## Midden-Nederland

De regionale eenheid Midden-Nederland bestaat uit 5 districten met 18 basisteams. De buitengrenzen van de districten vallen binnen de grenzen van de veiligheidsregio's.

Midden-Nederland		
District	Basisteam	Gemeente
A	A1	Bussum, Blaricum, Huizen, Laren, Muiden, Naarden, Weesp
	A2	Hilversum, Wijdmeren
B	B1	Dronten, Noordoostpolder, Urk
	B2	Lelystad, Zeewolde
	B3	Almere (Buiten, Hout en Eemvallei)
	B4	Almere (Haven, Stad Oost incl. Stadscentrum)
	B5	Almere (Stad West, Poort en Pampus)
C	C1	Amersfoort
	C2	Baarn, De Bilt, Bunschoten, Eemnes, Soest
	C3	Bunnik, Leusden, Woudenberg, Zeist
	C4	Renswoude, Rhenen, Utrechtse Heuvelrug, Veenendaal, Wijk bij Duurstede
D	D1	Utrecht (Leidsche Rijn, De Meern, Vleuten)
	D2	Utrecht (Noord West, Overvecht)
	D3	Utrecht (Binnenstad, Noord Oost, West)
	D4	Utrecht (Oost, Zuid, Zuid West)
E	E1	De Ronde Venen, Stichtse Vecht
	E2	Ijsselstein, Lopik, Montfoort, Oudewater, Woerden
	E3	Houten, Nieuwegein, Vianen



Midden-Nederland – naamgeving	
Districten	
A	Gooi en Vechtstreek
B	Flevoland
C	Oost Utrecht
D	Utrecht Stad
E	West Utrecht
Basisteams	
A1	Weesp / Muiden / Naarden / Bussum / Huizen / Blaricum / Laren
A2	Hilversum / Wijdemeren
B1	Dronten / Noordoostpolder / Urk
B2	Lelystad / Zeewolde
B3	Almere Buiten Hout
B4	Almere Centrum Haven
B5	Almere West
C1	Amersfoort
C2	Bunschoten / Eemnes / De Bilt / Baarn / Soest
C3	Zeist / Bunnik / Leusden / Woudenberg
C4	Veenendaal / Renswoude / Rhenen / Utrechtse Heuvelrug / Wijk bij Duurstede
D1	Utrecht West
D2	Utrecht Noord
D3	Utrecht Centrum
D4	Utrecht Zuid
E1	De Ronde Venen / Stichtse Vecht
E2	Woerden / Lopik / Oudewater / Montfoort / IJsselstein
E3	Nieuwegein / Vianen / Houten

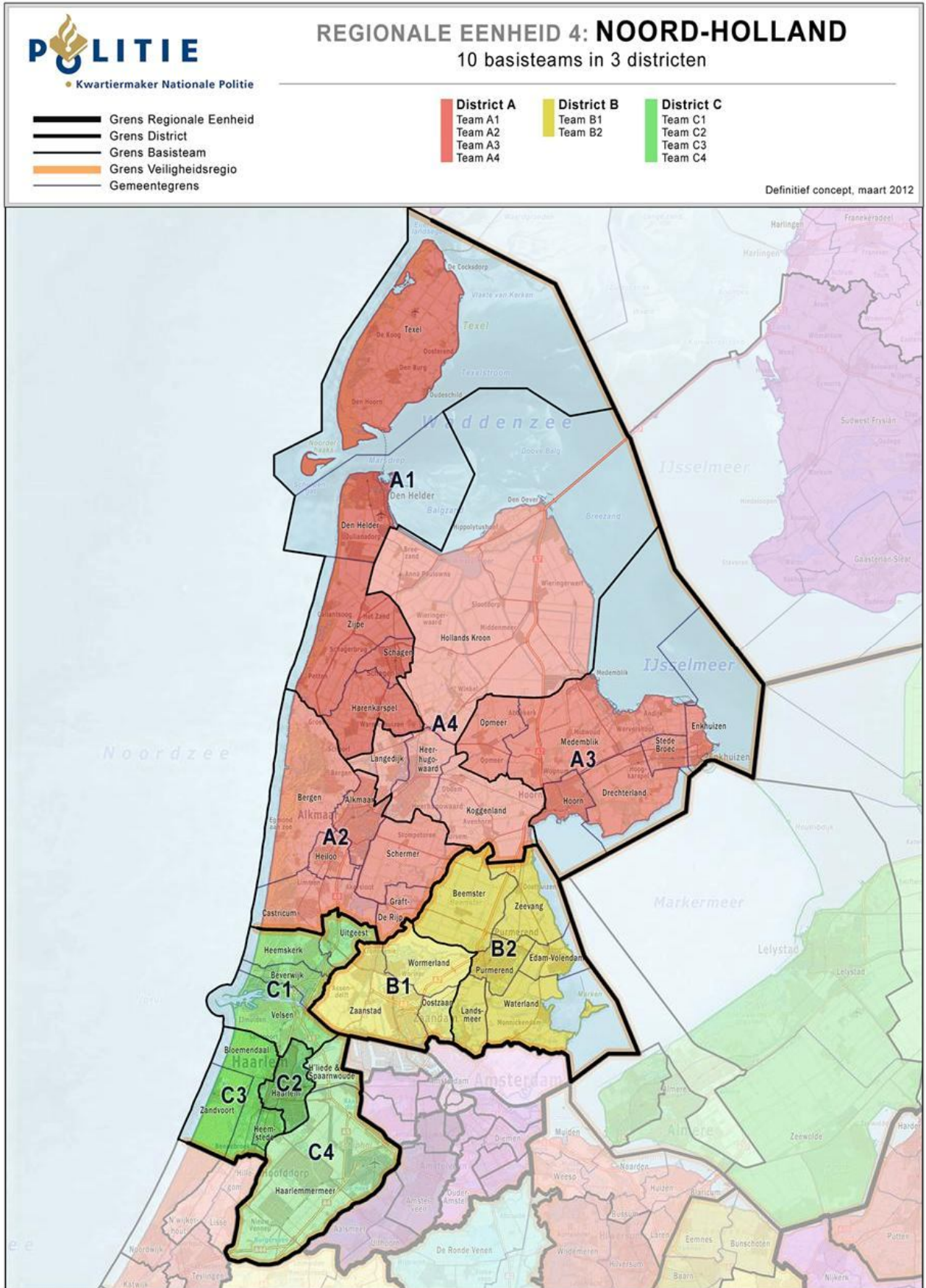


## Noord-Holland

De regionale eenheid Noord-Holland bestaat uit 3 districten met 10 basisteams. De buitengrenzen van de districten vallen binnen de grenzen van de veiligheidsregio's.

Noord-Holland		
District	Basisteam	Gemeente
A	A1	Den Helder, Harenkarspel, Schagen, Texel, Zijpe
	A2	Alkmaar, Bergen, Castricum, Graft-de Rijp, Heiloo, Schermer
	A3	Drechterland, Hoorn, Enkhuizen, Medemblik, Opmeer, Stede Broec
	A4	Heerhugowaard, Hollands Kroon, Koggenland, Langedijk
B	B1	Oostzaan, Wormerland, Zaanstad
	B2	Beemster, Edam-Volendam, Landsmeer, Purmerend, Waterland, Zeevang
C	C1	Beverwijk, Heemskerk, Uitgeest, Velsen
	C2	Haarlem
	C3	Bloemendaal, Heemstede, Zandvoort
	C4	Haarlemmerliede & Spaarnwoude, Haarlemmermeer

Noord-Holland – naamgeving	
Districten	
A	Noord Holland Noord
B	Zaanstreek Waterland
C	Kennemerland
Basisteams	
A1	Den Helder
A2	Alkmaar
A3	Hoorn
A4	Heerhugowaard
B1	Zaanstad
B2	Purmerend
C1	IJmond
C2	Haarlem
C3	Kennemer Kust
C4	Haarlemmermeer

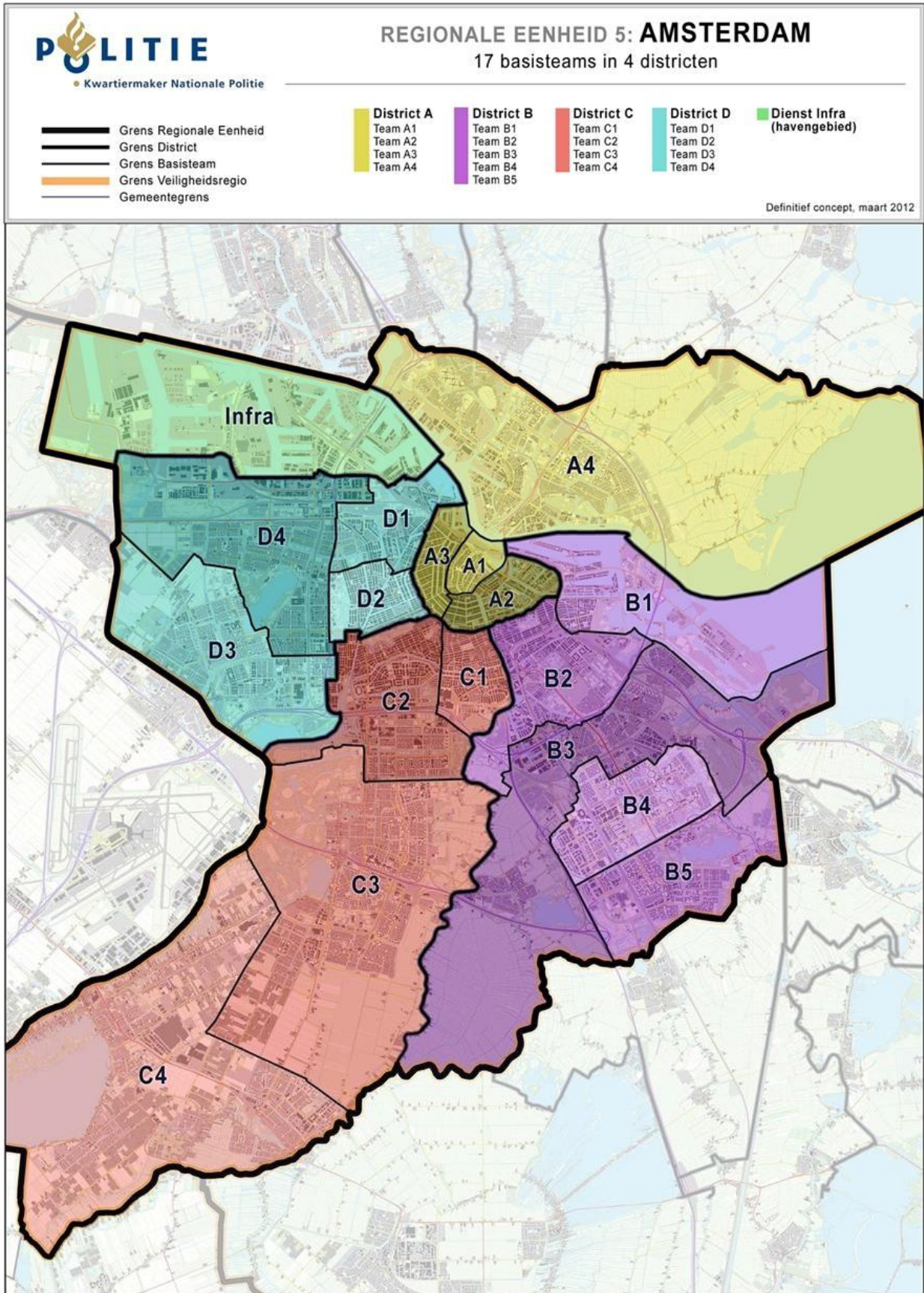


## Amsterdam

De regionale eenheid Amsterdam bestaat uit 4 districten met 17 basisteams. De buitengrenzen van de districten vallen binnen de grenzen van de veiligheidsregio's.

Amsterdam		
District	Basisteam	Gemeente
A	A1	Beursstraat-Nieuwzijds Voorburgwal, inclusief Nieuwmarkt
	A2	IJtunnel-Prinsengracht
	A3	Lijnbaansgracht-Raampoort
	A4	Klimopweg/Waddenweg
B	B1	Balistraat-IJburg
	B2	Linnaeusstraat- 's-Gravesandplein
	B3	Diemen Ouder-Amstel
	B4	Ganzenhoef-Flierbosdreef
	B5	Remmerdenplein - Ganzenhoef
C	C1	De Pijp-Rivierenbuurt
	C2	Koninginneweg-Van Leijenberghlaan
	C3	Amstelveen
	C4	Aalsmeer-Uithoorn
D	D1	Bos en Lommer-Houtmarkade
	D2	Oud-West-Surinameplein
	D3	Meer en Vaart-AAplein
	D4	Lod van Deysselstraat-Aaplein

Amsterdam – naamgeving	
Districten	
A	Amsterdam Noord
B	Amsterdam Oost
C	Amsterdam Zuid
D	Amsterdam West
Basisteams	
A1	Centrum Burgwallen
A2	Centrum Amstel
A3	Centrum Jordaan
A4	Amsterdam-Noord
B1	Oost Zeeburg
B2	Oost Watergraafsmeer
B3	Diemen-Ouder-Amstel
B4	Zuidoost Bijlmermeer
B5	Zuidoost Gaasperdam
C1	Zuid de Pijp
C2	Zuid Buitenveldert
C3	Amstelveen
C4	Aalsmeer – Uithoorn
D1	West Haarlemmerweg
D2	West de Schinkel
D3	Nieuw West Osdorp
D4	Nieuw West Slotervaart / Sloterveer



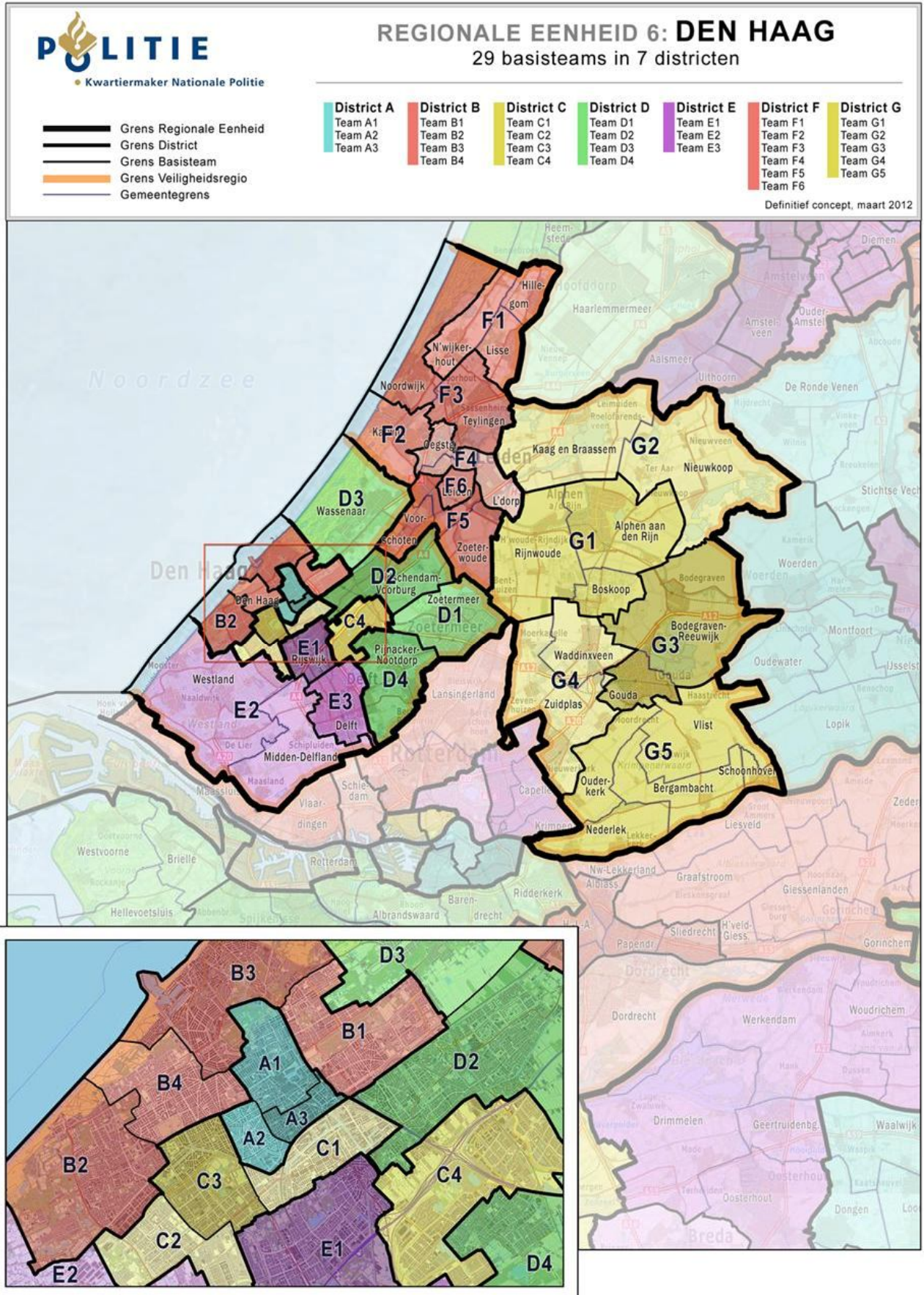
## Den Haag

De regionale eenheid Den Haag bestaat uit 7 districten met 29 basisteams. De buitengrenzen van de districten vallen binnen de grenzen van de veiligheidsregio's.

Den Haag		
District	Basisteam	Gemeente
A	A1	Den Haag
	A2	Den Haag
	A3	Den Haag
B	B1	Den Haag
	B2	Den Haag
	B3	Den Haag
	B4	Den Haag
C	C1	Den Haag
	C2	Den Haag
	C3	Den Haag
	C4	Den Haag
D	D1	Zoetermeer
	D2	Leidschendam-Voorburg
	D3	Wassenaar
	D4	Pijnacker-Nootdorp
E	E1	Rijswijk
	E2	Midden-Delfland, Westland
	E3	Delft
F	F1	Hillegom, Lisse, Noordwijkerhout
	F2	Katwijk
	F3	Noordwijk, Teylingen
	F4	Leiden (Groenoord, Noorderkwartier, De Kooi, Houtkwartier, Raadsherenbuurt, Vogelwijk, Slaaghwijk, Zijlwijk, Merenwijk, Leedewijk), Leiderdorp, Oegstgeest
	F5	Leiden (Meerburg, Rijndijkbuurt, Professorenwijk, Burgemeesterswijk, Tuinstadwijk, Cronestein, Klein Cronestein, Roomburg, Waardeiland, Vreewijk, Haagweg, Gasthuiswijk, Fortuinwijk, Boshuizen, Oostvliet), Voorschoten, Zoeterwoude
	F6	Leiden (Pieterswijk, Academiewijk, Levendaal, De Camp, Marewijk, Pancras, D'oude Morsch, Noordvest, Havenwijk, Molenbuurt, De Waard, Transvaalbuurt, Lage Mors, Hoge Mors, Petshuiswijk, Leeuwenhoek, Schenkwijk, Kloosterhof, Dobbewijk)
G	G1	Alphen aan den Rijn, Boskoop, Rijnwoude
	G2	Kaag en Braassem, Nieuwkoop
	G3	Bodegraven-Reeuwijk, Gouda
	G4	Waddinxveen, Zuidplas
	G5	Bergambacht, Nederlek, Ouderkerk, Schoonhoven, Vlist

Den Haag – naamgeving	
Districten	
A	Den Haag Centrum
B	Den Haag West
C	Den Haag Zuid
D	Zoetermeer - Leidschendam / Voorburg
E	Westland - Delft
F	Leiden - Bollenstreek
G	Alphen aan de Rijn - Gouda
Basisteams	
A1	Jan Hendrikstraat
A2	De Heemstraat
A3	Hoefkade
B1	Overbosch
B2	Loosduinen
B3	Scheveningen
B4	Segbroek
C1	Laak
C2	Beresteinlaan
C3	Zuiderpark
C4	Leidschenveen - Ypenburg
D1	Zoetermeer
D2	Leidschendam – Voorburg
D3	Wassenaar
D4	Pijnacker – Nootdorp
E1	Rijswijk
E2	Westland
E3	Delft
F1	Bollenstreek Noord
F2	Katwijk
F3	Noordwijk
F4	Leiden Noord
F5	Leiden Zuid
F6	Leiden Midden
G1	Alpen aan de Rijn
G2	Kaag en Braassem
G3	Gouda
G4	Waddinxveen / Zuidplas
G5	Krimpenerwaard



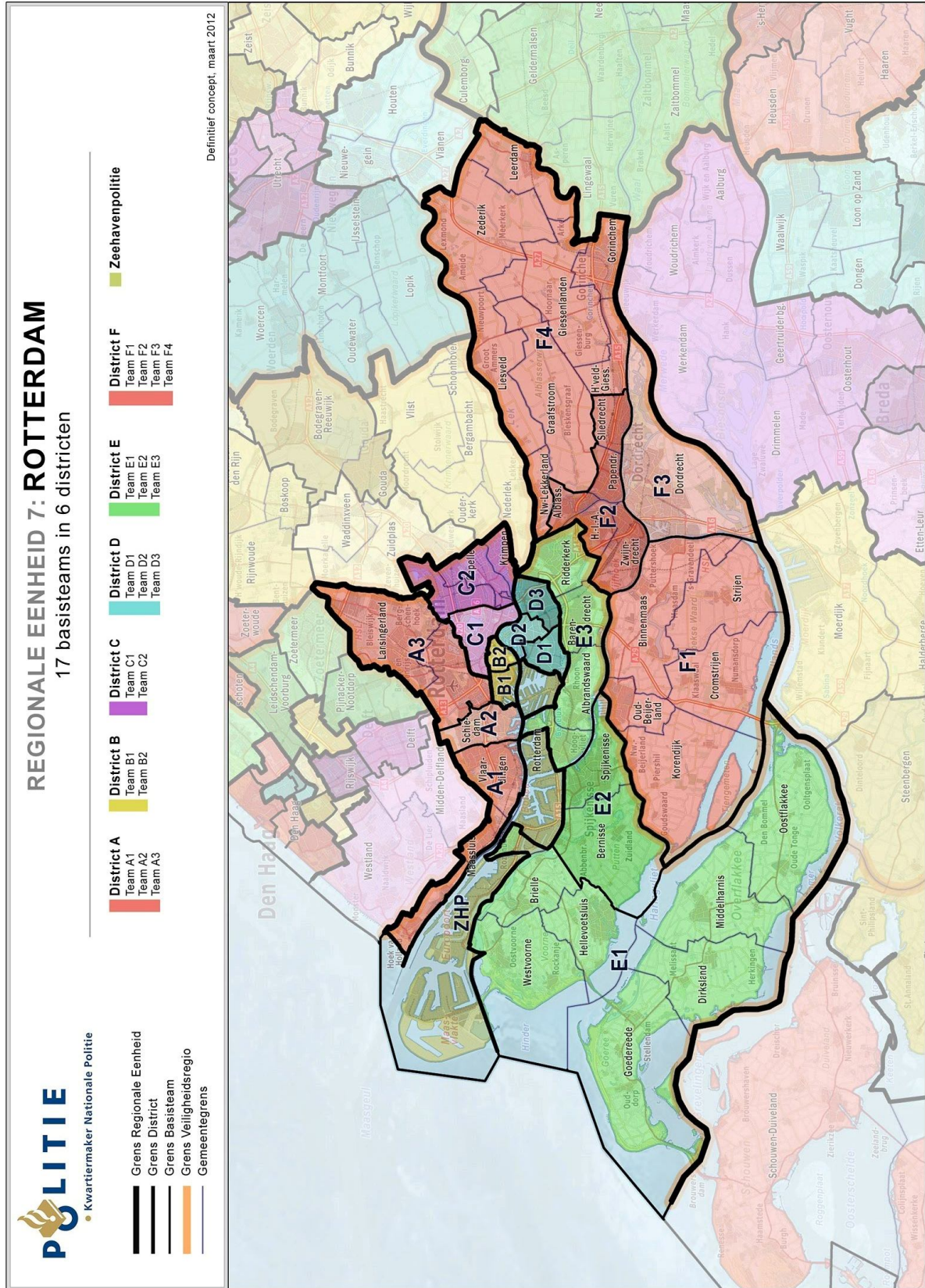


## Rotterdam

De regionale eenheid Rotterdam bestaat uit 6 districten met 17 basisteams. De buitengrenzen van de districten vallen binnen de grenzen van de veiligheidsregio's.

Rotterdam		
District	Basisteam	Gemeente
A	A1	Maassluis, Rotterdam (Hoek van Holland), Vlaardingen
	A2	Schiedam
	A3	Lansingerland, Rotterdam (Hillegersberg-Schiebroek, Overschie)
B	B1	Rotterdam (Rotterdam Centrum)
	B2	Rotterdam (Delfshaven)
C	C1	Rotterdam (Kralingen-Crooswijk, Noord)
	C2	Capelle aan den IJssel, Krimpen aan den IJssel, Rotterdam (Prins Alexander)
D	D1	Rotterdam (Charlois)
	D2	Rotterdam (Feijenoord)
	D3	Rotterdam (IJsselmonde)
E	E1	Brielle, Dirksland, Goedereede, Hellevoetsluis, Middelharnis, Oostflakkee, Rotterdam (Rozenburg), Westvoorne
	E2	Bernisse, Spijkenisse
	E3	Albrandswaard, Barendrecht, Ridderkerk, Rotterdam (Hoogvliet, Pernis)
F	F1	Binnenmaas, Cromstrijen, Korendijk, Oud-Beijerland, Strijen
	F2	Alblasserdam, Hendrik Ido Ambacht, Papendrecht, Sliedrecht, Zwijndrecht
	F3	Dordrecht
	F4	Giessenlanden, Gorinchem, Graafstroom, Hardinxveld-Giesendam, Leerdam, Liesveld, Nieuw-Lekkerkerk, Zederik

Rotterdam – naamgeving	
Districten	
A	Rijnmond Noord
B	Rotterdam Stad
C	Rijnmond Oost
D	Rotterdam Zuid
E	Rijnmond Zuid-West
F	Zuid-Holland-Zuid
Basisteams	
A1	Waterweg
A2	Schiedam
A3	Midden-Schieland
B1	Delfshaven
B2	Centrum
C1	Maas-Rotte
C2	IJsselland
D1	Charlois
D2	Feijenoord
D3	IJsselmonde
E1	Haringvliet
E2	Spijkenisse
E3	Oude Maas
F1	Hoeksche Waard
F2	Drechtsteden Buiten
F3	Drechtsteden Binnen
F4	Alblasserwaard-Vijfheerenlanden

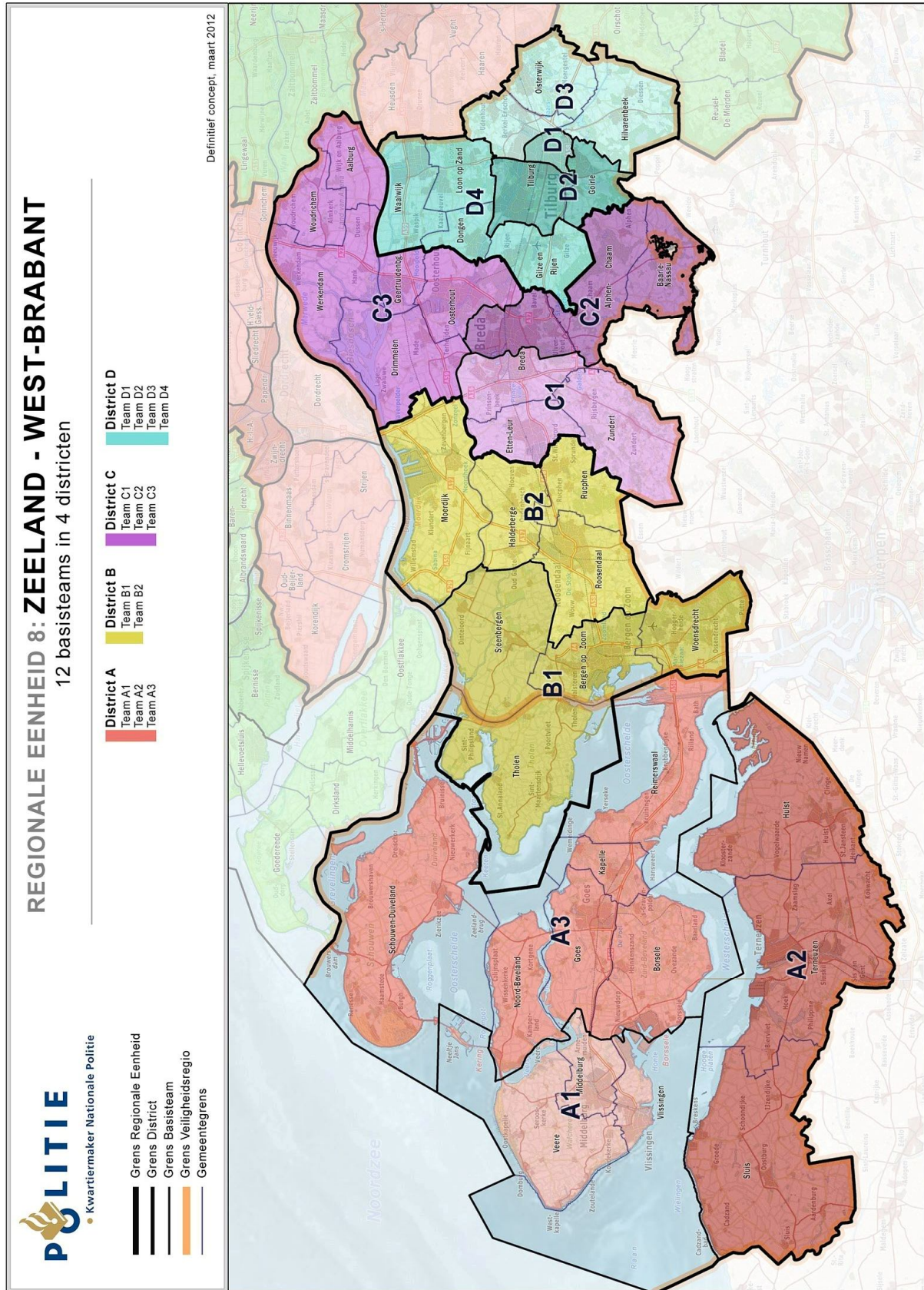


## Zeeland-West-Brabant

De regionale eenheid Zeeland-West-Brabant bestaat uit 4 districten met 12 basisteams. Districten doorsnijden de grenzen van de veiligheidsregio's.

Zeeland-West-Brabant		
District	Basisteam	Gemeente
A	A1	Middelburg, Veere, Vlissingen
	A2	Hulst, Sluis, Terneuzen
	A3	Borsele, Goes, Kapelle, Noord Beverland, Reimerswaal, Schouwen en Duiveland
B	B1	Bergen op Zoom, Steenbergen, Tholen, Woensdrecht
	B2	Halderberge, Moerdijk, Roosendaal, Ruchpen
C	C1	Breda (Noord-West, West, Zuid), Etten-Leur, Prinsenbeek, Zundert
	C2	Alphen-Chaam, Baarle Nassau, Bavel, Breda (Noord, Centrum, Oost, Zuid-Oost), Teteringen, Ulvenhout
	C3	Aalburg, Drimmelen, Geertruidenberg, Oosterhout, Werkendam, Woudrichem
D	D1	Tilburg (Centrum en Zuid)
	D2	Goirle, Tilburg (West)
	D3	Hilvarenbeek, Oisterwijk, Tilburg (Noord)
	D4	Dongen, Gilze-Rijen, Loon op Zand, Waalwijk

Zeeland-West-Brabant – naamgeving	
Districten	
A	Zeeland
B	De Markiezaten
C	De Baronie
D	Hart van Brabant
Basisteams	
A1	Walcheren
A2	Zeeuws-Vlaanderen
A3	Oosterscheldebekken
B1	Bergen op Zoom
B2	Roosendaal
C1	Weerijs
C2	Markdal
C3	Dongemond
D1	Tilburg-Centrum
D2	Leijdal
D3	Groene Beemden
D4	Langstraat

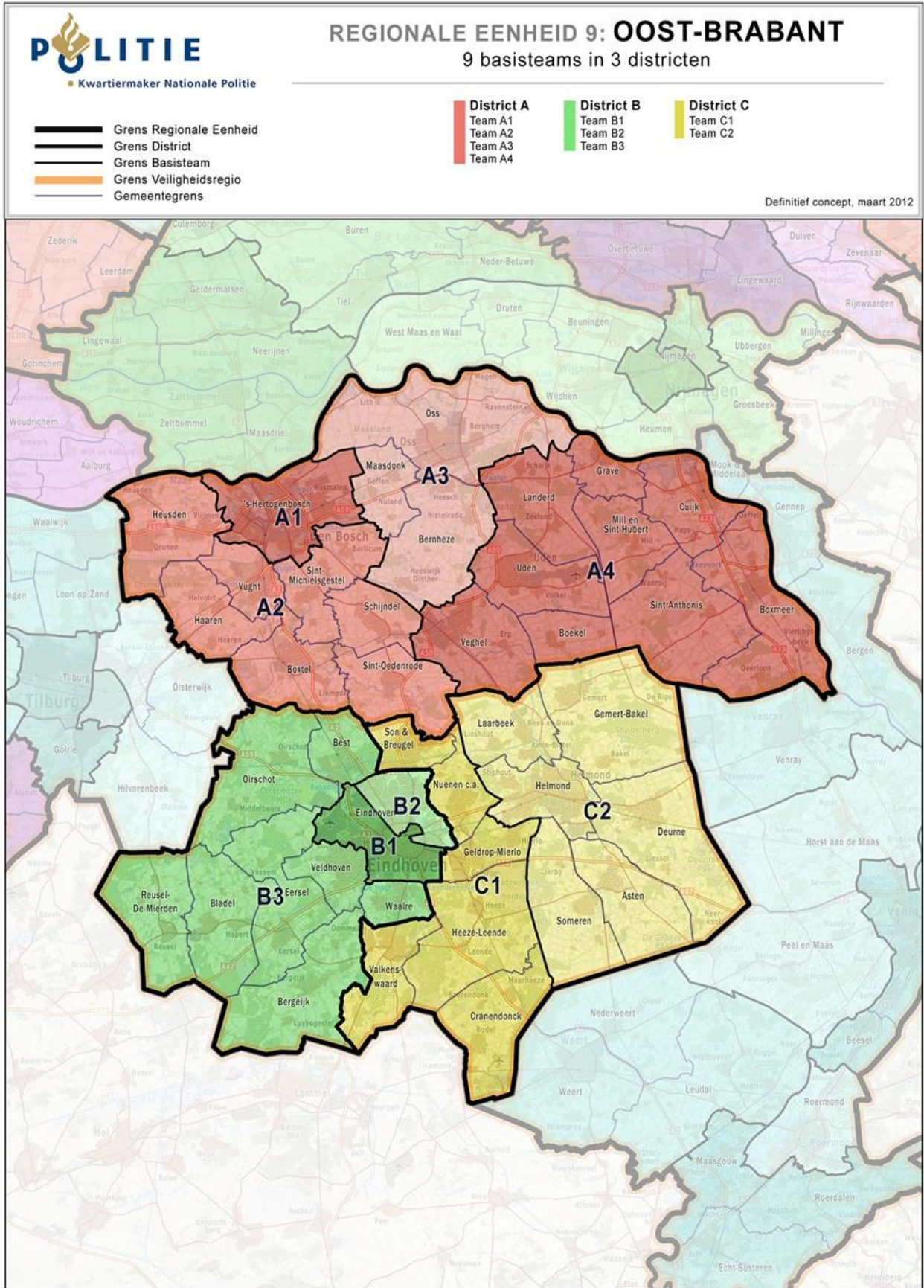


## Oost-Brabant

De regionale eenheid Oost-Brabant bestaat uit 3 districten met 9 basisteams. De buitengrenzen van de districten vallen binnen de grenzen van de veiligheidsregio's.

Oost-Brabant		
District	Basisteam	Gemeente
A	A1	's-Hertogenbosch
	A2	Boxtel, Haaren, Heusden, Schijndel, Sint-Michielsgestel, Sint-Oedenrode, Vught
	A3	Bernheze, Maasdonk, Oss
	A4	Boekel, Boxmeer, Cuijk, Grave, Landerd, Mill en Sint Hubert, Sint Anthonis, Uden, Veghel
B	B1	Eindhoven-Zuid (Centrum, Gestel, Stratum, Strijp)
	B2	Eindhoven-Noord (Woensel, Tongelre)
	B3	Bergeijk, Best, Bladel, Eersel, Oirschot, Reusel-De Mierden, Veldhoven, Waalre
C	C1	Cranendonck, Geldrop-Mierlo, Heeze-Leende, Nuenen, Son en Breugel, Valkenswaard
	C2	Asten, Deurne, Gemert-Bakel, Helmond, Laarbeek, Someren

Oost-Brabant – naamgeving	
Districten	
A	's Hertogenbosch
B	Eindhoven
C	Helmond
Basisteams	
A1	's Hertogenbosch
A2	Meerij
A3	Maasland
A4	Maas en Leijgraaf
B1	Eindhoven-Zuid
B2	Eindhoven-Noord
B3	De Kempen
C1	Dommelstroom
C2	Peelland



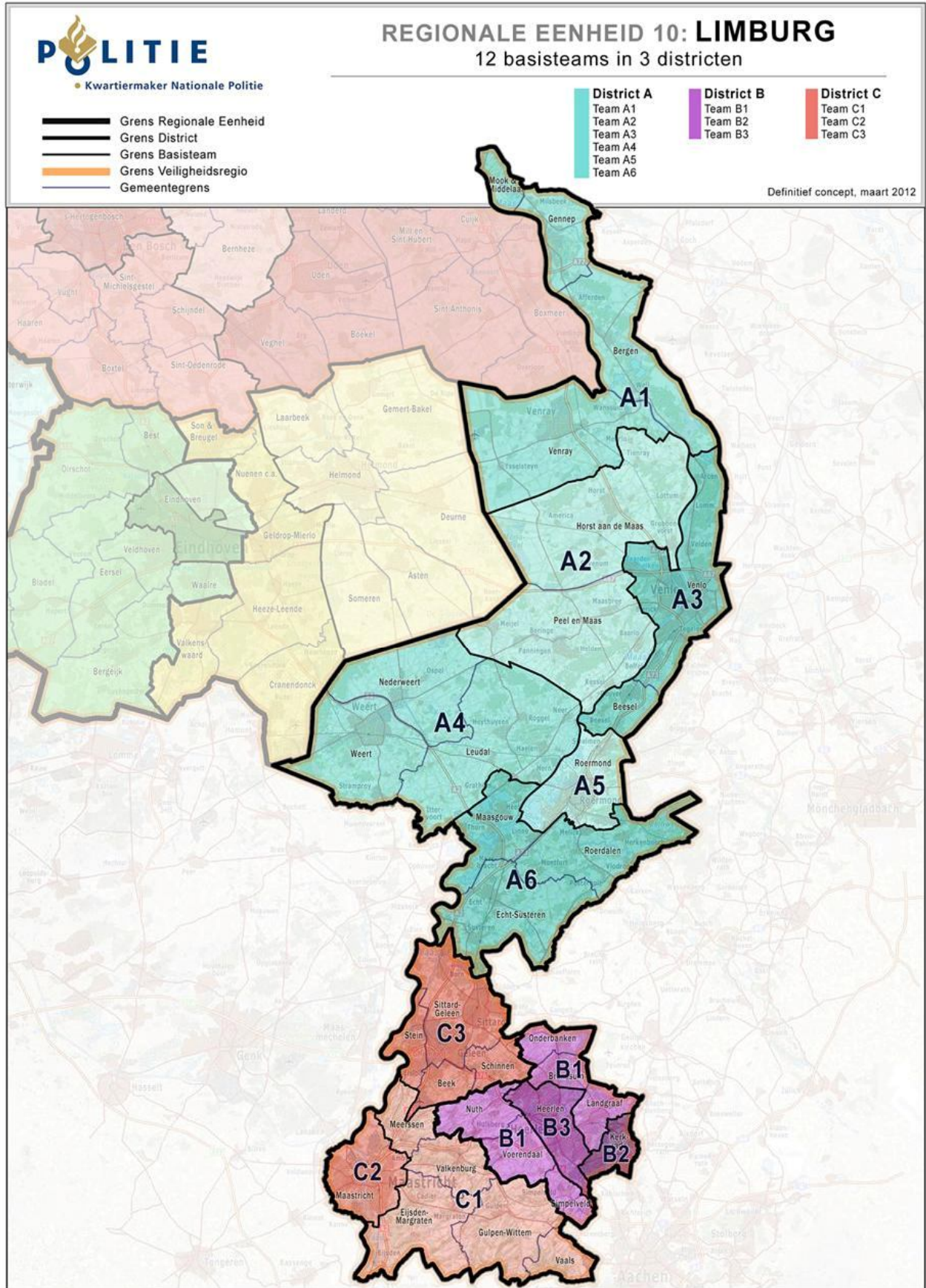


## Limburg

De regionale eenheid Limburg bestaat uit 3 districten met 12 basisteams. De buitengrenzen van de districten vallen binnen de grenzen van de veiligheidsregio's.

Limburg		
District	Basisteam	Gemeente
A	A1	Bergen, Gennep, Mook en Middelaar, Venray
	A2	Horst aan de Maas, Peel en Maas
	A3	Beesel, Venlo
	A4	Leudal, Nederweert, Weert
	A5	Roermond
	A6	Echt-Susteren, Maasgouw, Roerdalen
B	B1	Brunssum, Landgraaf, Nuth, Onderbanken, Simpelveld, Voerendaal
	B2	Kerkrade
	B3	Heerlen
C	C1	Eijsden-Margraten, Gulpen-Wittern, Meerssen, Vaals, Valkenburg
	C2	Maastricht
	C3	Beek, Schinnen, Sittard-Geleen, Stein

Limburg – naamgeving	
Districten	
A	Noord en Midden Limburg
B	Parkstad-Limburg
C	Zuid-West-Limburg
Basisteams	
A1	Venray / Gennep
A2	Horst / Peel en Maas
A3	Venlo / Beesel
A4	Weert
A5	Roermond
A6	Echt
B1	Brunssum / Landgraaf
B2	Kerkrade
B3	Heerlen
C1	Heuvelland
C2	Maastricht
C3	Westelijke Mijnstreek



## Bijlage 4 Indeling in districten en basisteams oud versus nieuw

Vanwege de verschillen in opbouw van de huidige korpsen is het niet mogelijk om een goede vergelijking te maken tussen de huidige situatie (oude bestel) en de nieuwe situatie (nieuwe bestel). Elk korps kent een eigen opbouw. Vergelijking op onderdelen van de huidige korpsen laat zien hoe divers de huidige organisatiestructuur is. Een aantal korpsen kent geen districten, heeft dit niveau niet ingericht, of heeft op dat niveau een indeling in clusters, directoraten, afdelingen of units. Dat betekent dat op dit niveau ook andere (meer of minder) politiefuncties en -taken zijn belegd. Elk korps kent een vorm van basispolitiezorg met wijkagenten als een spilfunctie, onder de noemer van basisteams, wijkteams, of wijkbureaus. Het takenpakket en de werkwijze van deze teams is divers, met name ten aanzien van de Opsporing (bijvoorbeeld wel of geen rechercheurs binnen het team), de Intelligence en aanwezigheid, of beschikbaarheid van specialistische kennis.

Met de vorming van de Nationale Politie worden deze verschillen gelijkgetrokken en ontstaan binnen alle eenheden robuuste integrale basisteams en districten, met een sterke lokale verankering (per eenheid gemiddeld één wijkagent per 5.000 inwoners) en voldoende capaciteit en flexibiliteit om zelfstandig lokale overlast en criminaliteitsproblemen aan te pakken, vanuit een integrale probleemgerichte aanpak.

Hieronder wordt per eenheid een overzicht gegeven van de conceptindeling in districten en basisteams. Daar tegenover is, onder verwijzing naar de eerder genoemde kanttekeningen, aangegeven wat op dit moment op het vergelijkbare organisatieniveau is georganiseerd van districten en basisteams. Vervolgens wordt beknopt een toelichting gegeven op de verschillen tussen de oude en de nieuwe situatie.

Regionale eenheid	Districten Nationale Politie	Basisteams Nationale Politie	'Niveau districten' huidig bestel	'Niveau basisteams' huidig bestel
1. Noord-Nederland	3	16	6	29
2. Oost-Nederland	5	28 <sup>2</sup>	15	76
3. Noord-Holland	3	10	3	19
4. Amsterdam	4	17	5	31
5. Midden-Nederland	5	18	10	45
6. Den Haag	7	29	8	31
7. Rotterdam	6	17	11	64
8. Oost-Brabant	3	9	6	30
9. Limburg	3	12	7	24
10. Zeeland-West-Brabant	4	12	4	25
<b>Totaal</b>	<b>43</b>	<b>168</b>	<b>75</b>	<b>374</b>

Tabel: Overzicht verdeling regionale eenheden in districten en basisteams

Een nadere toelichting op een aantal cijfers uit de tabel:

1. Noord-Nederland	Korps Fryslân kent nu geen districten. Daar is sprake van elf geografische teams die nu als basisteam zijn geteld.
2. Oost-Nederland	Korps IJsselland kent nu geen districten, alleen twaalf basisteams. Korps Twente kent nu geen districten, maar clusters. Deze zijn als district geteld.
3. Noord-Holland	Alleen Korps Kennemerland heeft momenteel districten. Korps Zaanstreek Waterland kent geen districten, maar units. Korps Noord Holland Noord kent geen districten, maar afdelingen. De units en afdelingen zijn als basisteams meegeteld.
4. Amsterdam	Team infrastructuur (team havens en water) valt onder een dienst en is geen district. Derhalve is deze niet meegenomen in deze tabel. Dat geldt zowel voor de oude als de nieuwe situatie.

<sup>2</sup> De basisteam-indeling in de eenheid Oost-Nederland is nog onder voorbehoud, hier vindt nog bestuurlijke afstemming over plaats.

5. Midden-Nederland	In Korps Flevoland opereren twee basisteams (Lelystad West en Oost) in de praktijk als één.
6. Den Haag	Korps Haaglanden kent geen districten, maar werkt nu met adjunct-directoraten en wijkbureaus. De eerste zijn geteld als districten, de tweede als basisteams.
7. Rotterdam	De zeehavenpolitie is een Dienst en geen district. Derhalve is deze niet meegenomen in deze tabel. Dat geldt zowel voor de oude als de nieuwe situatie.
8. Oost-Brabant	Korps Brabant Zuid Oost kent nu geen districten, maar clusters. Deze clusters zijn in deze tabel als districten geteld. In het korps werken van de achttien afdelingen (wijkteams) diverse teams samen. Cluster Eindhoven telt zeven afdelingen, in de werking en huisvesting zijn dat er nog drie. Formeel bestaan er voor Helmond nog drie afdelingen, in de werking en huisvesting is dat er één.
9. Limburg	Limburg kent nu geen basisteams maar basiseenheden.
10. Zeeland-West-Brabant	Korps Zeeland kent nu geen districten, alleen een negental basisteams.

## Bijlage 5 Referentiemodel Bedrijfsprocessen Politie (RBP)

### RBP in context van de Nationale Politie

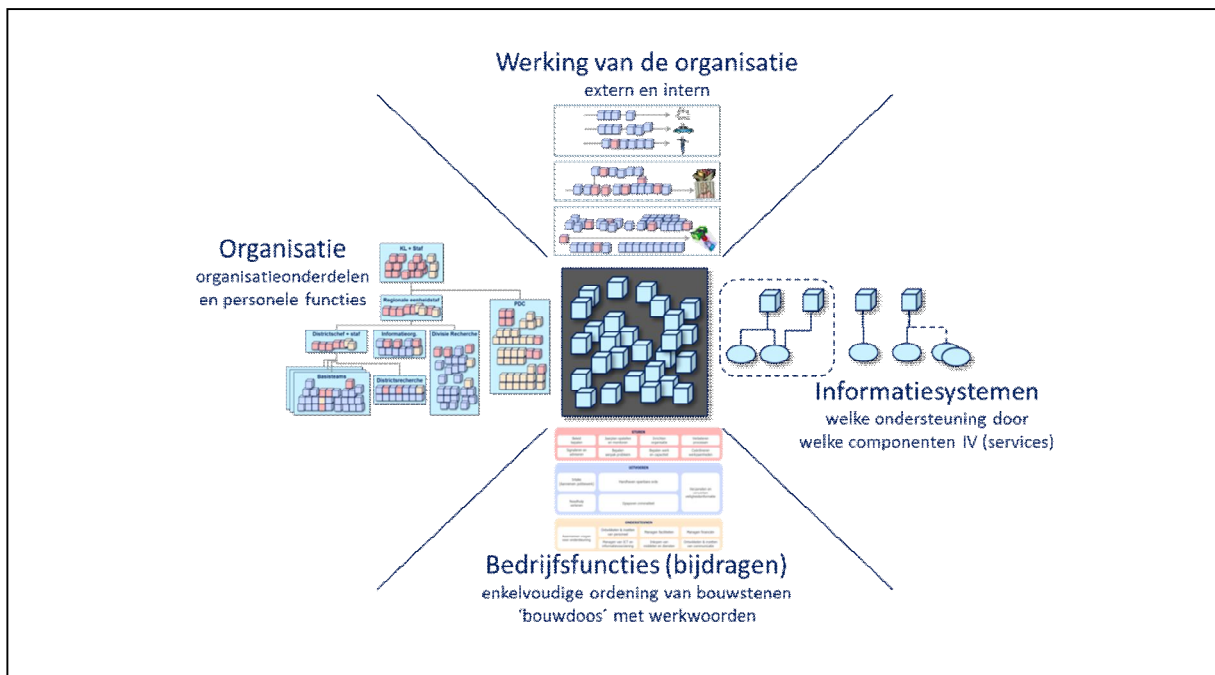
Het RBP heeft een goede bijdrage geleverd aan de eenduidigheid van de taal binnen de politie binnen de context van 26 korpsen met een eigen beheer en inrichting. De vorming van de Nationale Politie geeft aanleiding om opnieuw naar functie, werking en inhoud van het RBP te kijken. Omdat inrichting en werking van de organisatie nu eenduidig ingericht worden kan ook de methodiek van het RBP vernieuwd worden als instrument voor de nieuwe organisatie.

Als hoofddoelstellingen voor de nieuwe organisatie worden slagkracht, versterken van de eenheid en versterken van legitimiteit en vertrouwen genoemd. Vanuit het RBP gezien zijn standaardiseren van processen, werking van de ICT/informatievoorziening en verbeteren (ontwikkelingsgericht) afgeleide doelstellingen. De functies van het RBP moeten gezien worden vanuit deze doelstellingen. De werking en inhoud van het RBP worden hiervan afgeleid. De functies van het RBP als model zijn te omschrijven als:

- de verzamelplaats voor (proces)standaarden, beginnend bij de taal;
- een belangrijke bron voor functionele requirements en afstemmingskader voor ICT en
- een landingsplaats en inspiratiebron voor lokale verbeteringen.

Het gebruik voor deze functies bepalen de opbouw en inhoud van het RBP.

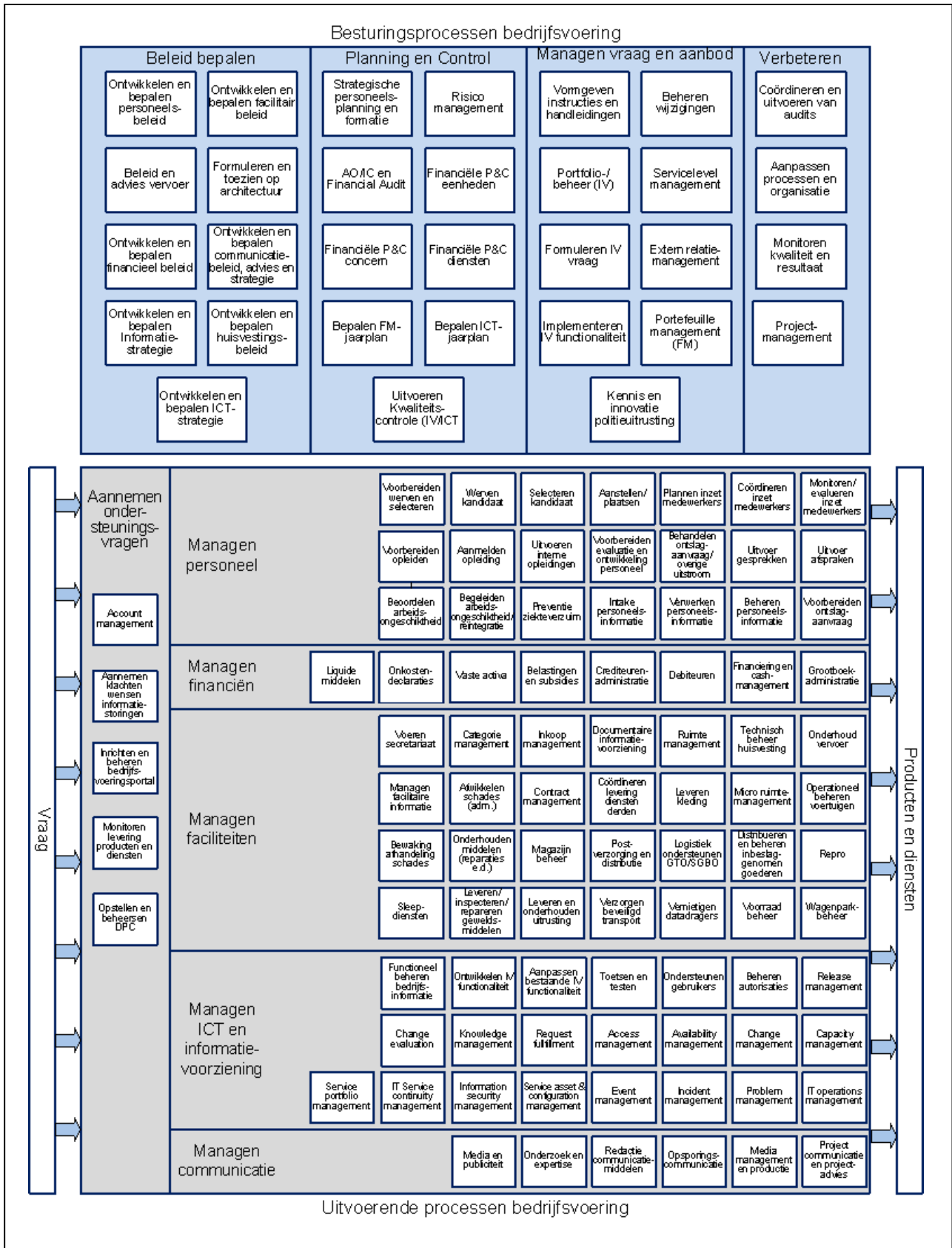
Bouwstenen (processen) staan centraal in het RBP in plaats van de 'functionele hiërarchie' die in het verleden voorop stond. Afhankelijk van het gebruik worden verschillende gezichtspunten gehanteerd die de verbinding mogelijk maken tussen voor het ordenen en uitwerken: Werking van de organisatie (van buiten naar binnen analyseren van samenhang in processen), Organisatie (bouwstenen per organisatieonderdeel en functionaris), Informatiesystemen (welke (deel)applicaties ondersteunen een bouwsteen) en de ordening naar bedrijfsfuncties (voor beheer, voor eenduidigheid van de taal).



Figuur: Referentiemodel Bedrijfsprocessen Politie (RBP)

Op deze manier kunnen in de nieuwe organisatie ontwikkelingen bij elkaar gebracht worden, zoals het inrichten van de nieuwe organisatie, standaardiseren van het proces, behoeftestelling aan ICT en het leren van lokale verbeteringen. Randvoorwaarde hiervoor is een gedeeld methodisch kader en een zienswijze op processen waarbij de inrichting in beeld blijft. Daarin ligt de onderlinge verbinding.

**Bijlage 6 Referentiekaart Bedrijfsvoering**



Figuur: referentiekaart Bedrijfsvoering

## Bijlage 7 Plaats uitvoering bedrijfsvoeringsprocessen

In deze bijlage is weergegeven welke organisatieonderdelen van het PDC de bedrijfsvoeringsprocessen uitvoeren. Bij communicatie en IV/ICT zijn ook korpsstaf, respectievelijk CIO-office en de eenheden weergegeven, omdat voor deze aspecten een groot deel van de processen in die organisatieonderdelen wordt uitgevoerd. De sturingsprocessen voor zijn telkens in de weergave meegenomen. Een aantal bedrijfsvoeringsprocessen is generiek voor de gehele bedrijfsvoering. Deze zijn in een afzonderlijke tabel weergegeven.

### Overzicht relatie organisatie - processen financiën

	PDC geconcentreerd	PDC gedeconcentreerd	Eenheden	Korpsstaf
<b>Liquide middelen</b>	Team Betalingsverkeer	Medewerker belast met liquide middelen		
<b>Vaste activa</b>	Team Grootboek en Vast Activa			
<b>Belastingen en subsidies</b>	Team Belastingen en Subsidies			
<b>Crediteurenadministratie</b>	Team Crediteuren, Debiteuren en F-servicedesk			
<b>Debiteuren</b>	Team Crediteuren, Debiteuren en F-servicedesk			
<b>Financiering en cashmanagement</b>	Team Financiering en Cashmanagement			
<b>Grootboekadministratie</b>	Team Grootboek en Vaste Activa			
<b>Financiële P&amp;C eenheden</b>		Team Financiële Planning en Control-eenheden		
<b>Financiële P&amp;C concern</b>	Team Financiële Planning en Control-korps			
<b>Financiële P&amp;C diensten</b>	Team Financiële Planning en Control-diensten			
<b>AO/IC en financial audit</b>	AO/IC en Financiële Audit			

## Overzicht relatie organisatie - processen HRM – 1

	PDC geconcentreerd	PDC gedeconcentreerd	Eenheden	Korpsstaf
<b>Ontwikkelen en bepalen personeelsbeleid</b>	Div. teams van afd. HR P&C en Capaciteitsmanagement Afdeling Arbeidszaken HRD Team Veilig en Gezond Werken	Team HR-accountmanagement		
<b>Strategische personeelsplanning en formatie</b>	Team Capaciteitsmanagement	Team HR-advies		
<b>Vorbereiden werven en selecteren</b>	Afdeling In-, Door- en Uitstroom	Team HR-advies*	Lijnchef	
<b>Werven kandidaat</b>	Team Werving en Selectie Initieel Team Werving en Selectie Regulier	Team Werving en Selectie Initieel Team Werving en Selectie Regulier		
<b>Selecteren kandidaat</b>	Team Werving en Selectie Initieel Team Werving en Selectie Regulier	Team HR-advies*	Lijnchef	
<b>Aanstellen / plaatsen</b>	Team Personeelsadministratie Team Salarisadministratie		Lijnchef	
<b>Plannen inzet medewerkers</b>	Team Capaciteitsmanagement		Planfunctie	
<b>Coördineren inzet medewerkers</b>			Lijnchef	
<b>Monitoren / evalueren inzet medewerkers</b>	Team Capaciteitsmanagement		Lijnchef	
<b>Vorbereiden opleiding</b>	Team HR-ontwikkeling Team Beleid en Programmaontwikkeling (OBT)	Team HR-advies* Team Ontwikkeling en Opleiding		
<b>Aanmelden opleiding</b>	Team Ontwikkeling en Opleiding Team HRM-servicedesk Team Personeelsadministratie		Lijnchef / medewerker	
<b>Uitvoeren interne opleidingen</b>		Team integrale beroepsvaardigheidstraining		

\* Het team HRM advies wordt bij deze processen alleen ingeschakeld wanneer sprake is van complexe vragen

\*\* Het proces coördineren inzet medewerkers wordt volledig door de eenheden uitgevoerd



## Overzicht relatie organisatie - processen HRM – 2

	PDC geconcentreerd	PDC gedeconcentreerd	Eenheden	Korpsstaf
<b>Vorbereiden evaluatie en ontwikkeling personeel</b>	Team MD/PD Team Ontwikkeling en Opleiding	Team HRM advies* Team Ontwikkeling en Opleiding	Lijnchef	
<b>Uitvoeren gesprekken</b>			Lijnchef / medewerker	
<b>Uitvoeren afspraken</b>			Lijnchef / medewerker	
<b>Beoordelen arbeidsongeschiktheid</b>	Team Curatief Gezondheidsmanagement	Team Curatief Gezondheidsmanagement	Lijnchef	
<b>Begeleiden arbeidsongeschiktheid / reïntegratie</b>	Team Curatief Gezondheidsmanagement	Team Curatief Gezondheidsmanagement		
<b>Preventie ziekteverzuim</b>	Team Preventief Gezondheidsmanagement Team Arbo en Veiligheid	Team Preventief Gezondheidsmanagement Team Arbo en Veiligheid		
<b>Intake personeelsinformatie</b>	Team HR-servicedesk		Alle medewerkers	
<b>Verwerken personeelsinformatie</b>	Team Personeelsadministratie Team Salarisadministratie			
<b>Beheren personeelsinformatie</b>	Team Personeelsadministratie Team Salarisadministratie Team Planning PDC			
<b>Vorbereiden ontslagaanvraag</b>	Team Arbeidsrecht	Team HR-advies	Lijnchef / medewerker	
<b>Behandelen ontslagaanvraag / overige uitstroom</b>	Team Personeelsadministratie Team Salarisadministratie	Team HR-advies	Lijnchef / medewerker	

\* Het team HRM advies wordt bij deze processen alleen ingeschakeld wanneer sprake is van complexe vragen

## Overzicht relatie organisatie - processen facilitair management – 1

	PDC geconcentreerd	PDC gedeconcentreerd	Eenheden	Korpsstaf
<b>Ontwikkelen en bepalen facilitair beleid</b>	FM-bedrijfsbureau			
<b>Beleid en advies vervoer</b>	Team Beleid, Beheer en Specials			
<b>Ontwikkelen en bepalen huisvestingsbeleid</b>	Team Portefeuillemanagement, Huisvestingsbeleid en Innovatie			
<b>Bepalen FM-jaarplan</b>	Team FM-beleid en Control			
<b>Portefeuillemanagement</b>	Team Portefeuillemanagement, Huisvestingsbeleid en Innovatie			
<b>Kennis en innovatie politie-uitrusting</b>	Team Beleid en Innovatie Politie-uitrusting			
<b>Voeren secretariaat</b>	FM Bedrijfsbureau	Regionaal FM-bedrijfsbureau		
<b>Categoriemanagement</b>	Afdeling categoriemanagement, in elk v/d BV-diensten en in korpsstaf			
<b>Inkoopmanagement</b>	Afdeling Inkoop			
<b>Documentaire informatievoorziening</b>	Team DIV	Team DIV		
<b>Ruimtemanagement</b>	Team Ruimtemanagement			
<b>Technisch beheer huisvesting</b>	Team Technisch Beheer	Team Regionale Facilitaire Dienstverlening		
<b>Onderhoud vervoer</b>		Team speciaal onderhoud		
<b>Leveren / inspecteren / repareren geweldsmiddelen</b>	Team distributie en dienstverlening (pol uitrusting)	Team distributie en dienstverlening (pol uitrusting)		
<b>Leveren kleding</b>	Team distributie en dienstverlening (pol uitrusting)			
<b>Leveren en onderhouden uitrusting</b>	Team distributie en dienstverlening (pol uitrusting)	Team Regionale Logistieke Eenheid		

**Overzicht relatie organisatie - processen facilitair management – 2**

	PDC geconcentreerd	PDC gedeconcentreerd	Eenheden	Korpsstaf
Verzorgen beveiligd transport	Team Beheer en Distributie Politie-uitrusting			
Vernietigen datadragers	Team Beheer en Distributie Politie-uitrusting			
Voorraadbeheer	Team Beheer en Distributie Politie-uitrusting	Team Regionale Logistieke Eenheid		
Wagenparkbeheer	Team Transport			
Managen facilitaire informatie		Regionaal FM-bedrijfsbureau		
Afwikkelen schades (administratief)		Regionaal FM-bedrijfsbureau		
Contractmanagement		Regionaal FM-bedrijfsbureau		
Coördineren levering diensten derden		Team Regionale Facilitaire Dienstverlening		
Micro ruimtemanagement		Team Regionale Facilitaire Dienstverlening		
Operationeel beheren voertuigen		Team Regionale Facilitaire Dienstverlening		
Bewaken afhandeling schades		Team Regionale Facilitaire Dienstverlening		
Onderhouden middelen (reparaties e.d.)		Team Regionale Facilitaire Dienstverlening		
Magazijnbeheer		Team Regionale Logistieke Eenheid		
Postverzorging en distributie		Team Regionale Logistieke Eenheid		
Logistiek ondersteunen TGO / SGBO		Team Regionale Logistieke Eenheid		
Distribueren en beheren inbeslaggenomen goederen		Team Regionale Logistieke Eenheid		
Repro		Team Regionale Logistieke Eenheid		

### Overzicht relatie organisatie - processen IV/ICT – 1

	PDC geconcentreerd	PDC gedeconcentreerd	Eenheden	CIO Office
<b>Formuleren IV vraag</b>	Team Informatiemanagement Team Functioneel Beheer Informatie Management	Team informatiemanagement Team Functioneel Beheer Informatie Management	Medewerkers t.b.v. scouten ontwikkelingen en innovaties (toegevoegd aan chef vd eenheid)	Afdeling regie informatievoorziening Programmabureau aanvalsprogramma IV
<b>Ontwikkelen IV-functionaliiteit</b>	Afdeling ICT-ontwikkeling en Beheer	Team Informatiemanagement Team Informatie Servicemanagement		
<b>Aanpassen bestaande IV-functionaliiteit</b>	Afdeling ICT-ontwikkeling en Beheer	Team Informatiemanagement		
<b>Implementeren IV-functionaliiteit</b>	Team ICT-programma en Projectmanagement Team Functioneel Beheer Informatie Management Team Service Level Management	Team Functioneel Beheer Informatie Management Team ICT-programma en Projectmanagement Team Service Level Management		
<b>Functioneel beheren bedrijfsinformatie</b>	Team Functioneel Beheer Informatie Management	Team Functioneel Beheer Informatie Management (gegevensbeheerder / informatie beveiliging functionaris)		
<b>Ondersteunen gebruikers</b>	Team Functioneel Beheer Informatie Management	Team Functioneel Beheer Informatie Management		
<b>Beheren wijzigingen</b>	Team Functioneel Beheer Team Service Level Management	Team Functioneel Beheer Informatie Management Team Service Level Management		
<b>Beheren autorisaties</b>	Team Functioneel Beheer Informatie Management		Lijnchef	
<b>Toetsen en testen</b>	Team Functioneel Beheer Informatie Management Team ICT-infrastructuur Team Softwarehouse Team Integratie en Test Centrum	Team Functioneel Beheer Informatie Management		
<b>Uitvoeren kwaliteitscontrole (IV/ICT)</b>				Afdeling audit, control en riskmanagement
<b>Strategisch portfoliobeheer (IV/ICT)</b>				Afdeling regie informatievoorziening
<b>Formuleren van en toezien op naleving van architectuur</b>	Team ICT-regie en Architectuur Team ICT-onderzoek en Innovatie			Afdeling regie informatievoorziening
<b>Vormen en bepalen informatiestrategie</b>				Afdeling strategie, beleid en bestuur
<b>Vormen en bepalen ICT-strategie</b>	Team ICT-regie en Architectuur			Afdeling strategie, beleid en bestuur
<b>Uitvoeren risicomangement</b>				Afdeling audit, control en riskmanagement
<b>Vormgeven instructies en handleidingen</b>	Team Functioneel Beheer Informatie Management			

## Overzicht relatie organisatie - processen IV/ICT – 2

	PDC geconcentreerd	PDC gedeconcentreerd	Eenheden	CIO Office
<b>Organiseren / uitvoeren changemanagement</b>	Team Functioneel Beheer Informatie Management Team Service Level Management Team ICT-programma en Projectmanagement	Team Functioneel Beheer Informatie Management		
<b>Changemanagement</b>	Afdeling ICT-ontwikkeling en Beheer Team Softwarehouse Team ICT-productmanagement Team ICT-rekencentra Support Team ICT-operations Rekencentra	Team ICT-operations Rekencentra		
<b>Servicelevel management</b>	Team Service Level Management	Team Service Level Management		
<b>Uitvoeren extern relatiemanagement</b>				Afdeling strategie, beleid en bestuur
<b>Service Portfolio Management</b>	Team ICT-dienstenmanagement Team ICT-onderzoek en Innovatie Team ICT-productmanagement			
<b>Capacity Management</b>	Team ICT-infrastructuur Team ICT-productmanagement			
<b>Availability Management</b>	Team ICT-infrastructuur Team ICT-productmanagement			
<b>IT Service Continuity Management</b>	Team ICT-regie en Architectuur			
<b>Information Security Management</b>	Team ICT-regie en Architectuur Team ICT-operations Rekencentra	Team ICT-operations Rekencentra		
<b>Service Asset &amp; Configuration Management</b>	Teams ICT-expertisecentrum Licenties Team Softwarehouse Team ICT-productmanagement Team Integratie en Test Centrum			
<b>Release Management</b>	Afdeling ICT-programma en Projectmanagement Team infrastructuur	Afdeling ICT-programma en Projectmanagement		
<b>Change Evaluation</b>	Team ICT-servicemanagement Team ICT-rekencentra support	Team ICT-servicemanagement		

### Overzicht relatie organisatie - processen IV/ICT – 3

	PDC geconcentreerd	PDC gedeconcentreerd	Eenheden	CIO Office
<b>Knowledge Management</b>	Team ICT-servicedesk Team ICT Tactische Exploitatie Rekencentra Team ICT-rekencentra Support	Team ICT-servicedesk		
<b>Event Management</b>	Team ICT-rekencentra Support			
<b>Incident Management</b>	Team ICT-infrastructuur Team Softwarehouse Team ICT-servicedesk Team Lokale ICT- ondersteuning Team ICT Tactische Exploitatie Rekencentra Team ICT-rekencentra Support Team Team ICT-operations Rekencentra	Team ICT-servicedesk Team Lokale ICT-ondersteuning Team ICT-operations Rekencentra		
<b>Request Fulfilment</b>	Team ICT-servicedesk Team lokale ondersteuning Team ICT-rekencentra Support	Team ICT-servicedesk Team Lokale ICT-ondersteuning		
<b>Problem Management</b>	Team ICT-dienstenmanagement Team Informatie Servicemanagement Team ICT-onderzoek en Innovatie Team Softwarehouse Team ICT-productmanagement Team Integratie en Test Centrum Team ICT-servicedesk Team Lokale ICT- ondersteuning Team ICT Tactische Exploitatie Rekencentra Team ICT-rekencentra Support Team ICT-operations Rekencentra	Team service management Team ICT-servicedesk Team Lokale ICT-ondersteuning Team ICT-operations Rekencentra		
<b>Access Management</b>	Team ICT-servicedesk Lokale ICT- ondersteuning Team ICT-rekencentra Support Team ICT-operations Rekencentra	Team ICT-servicedesk Team Lokale ICT-ondersteuning Team ICT-operations Rekencentra		
<b>IT Operations Management</b>	Team Lokale ICT- ondersteuning Team ICT-rekencentra Support Team ICT-operations Rekencentra	Team Lokale ICT- ondersteuning Team ICT-operations Rekencentra		

### Overzicht relatie organisatie - processen communicatie

	PDC geconcentreerd	PDC gedeconcentreerd	Eenheden	Korpsstaf
<b>Media en Publiciteit</b>			Team media en publiciteit	Team media en publiciteit
<b>Onderzoek en expertise</b>	Team Communicatie-innovatie Team Communicatie-onderzoek		Team media en publiciteit(mediawatching)	
<b>Redactie</b>	Team Communicatie Redactie		Team Communicatie-advies Team Communicatie Redactie	Team Communicatie-advies Team Communicatie Redactie
<b>Opsporingscommunicatie</b>	Team Opsporingscommunicatie		Team Communicatie-advies Team Communicatie Redactie Team Media en Publiciteit	Team media en publiciteit
<b>Mediamanagement en productie (huisstijl, campagnes, publieksinfo)</b>	Team Communicatie Productie		Team Communicatie-advies Team Communicatie Redactie	Team Communicatie-advies Team Communicatie Redactie
<b>Korpscommunicatiebeleid en strategie</b>	Team Communicatie-advies		Team Communicatie-advies Team Communicatie Redactie	Team Communicatie-advies Team Communicatie Redactie
<b>Projectcommunicatie en projectadvies</b>	Team Communicatie-accountmanagement		Team Communicatie-advies Team Communicatie Redactie	

## Overzicht relatie organisatie – generieke bedrijfsvoeringsprocessen

	PDC geconcentreerd	PDC gedeconcentreerd	Eenheden	Korpsstaf
<b>Accountmanagement</b>	Per BV-aspect ingericht, bv. HR-advies en FM-accountmanagement			
<b>Aannemen klachten, wensen, informatie, storingen</b>	Bedrijfsvoerings-servicecentrum			
<b>Inrichten en beheren bedrijfsvoeringsportal</b>	Bedrijfsvoerings-servicecentrum			
<b>Monitoren levering producten en diensten</b>	Bedrijfsvoerings-servicecentrum Team Kwaliteit			
<b>Opstellen en beheren DPC</b>	Bedrijfsvoeringsservicecentrum Team HR-servicedesk Team ICT-dienstenmanagement Team Informatie Servicemanagement Afd. HR-P&C en capaciteitsmanagement			
<b>Projectmanagement</b>	In meerdere diensten georganiseerd		Afhankelijk van scope project kan bijdrage gevraagd worden	Projectleiderschap / deelname aan projecten
<b>Coördineren en uitvoeren van audits</b>	Per proces en / of afdeling uit te voeren door eigenaar van het proces en / of afdeling			
<b>Aanpassen processen en organisatie</b>	Per proces en / of afdeling uit te voeren door eigenaar van het proces en / of afdeling			
<b>Monitoren kwaliteit en resultaat</b>	Per proces en / of afdeling uit te voeren door eigenaar van het proces en / of afdeling			
<b>Risicomanagement</b>	Per proces en / of afdeling uit te voeren door eigenaar van het proces en / of afdeling			



## **Bijlage 8 Vastgestelde notitie Intensivering samenwerking Nationale politie en KMar<sup>3</sup>**

### **INLEIDING**

De kwartiermaker van het Korps Nationale Politie en de commandant Koninklijke Marechaussee hebben besloten de samenwerking tussen de nationale politie en de Koninklijke Marechaussee te intensiveren en meer te richten vanuit de opdrachten van beide organisaties. Beide organisaties spreken de intentie uit om de gewenste intensiveringen voortvarend op te pakken, vanuit een hoog ambitieniveau.<sup>4</sup>

Deze samenwerkingsnotitie geeft hier invulling aan. Het bevat uitgangspunten en doelen van de samenwerking. De nadruk ligt op de operationele samenwerking rond fenomenen. De gemeenschappelijke zorg die beide organisaties hebben over deze fenomenen is de aanjager van de samenwerking. Verder komt de operationele ondersteuning aan bod die de operationele samenwerking beter mogelijk maakt. Tot slot richt de samenwerking zich op de bedrijfsvoering, om de doelmatigheid binnen beide organisaties te verbeteren.

De samenwerkingsovereenkomst vormt de basis voor een jaarlijks samenwerkingsprogramma, waarin deze samenwerking wordt geoperationaliseerd. Elk jaar zal worden vastgesteld wat de samenwerkings thema's zijn en in welke concrete acties deze worden omgezet. Om middelen te kunnen verbinden aan de uitvoering van de acties, wordt dit besluit genomen op een moment dat past in de respectievelijke beleids- en beheerscycli.

### **1. GRONDHOUDING**

#### 1.1 Uitgangspunten voor samenwerking

De nationale politie (NP) wordt een organisatie sui generis, onder gezag van burgemeester respectievelijk officier van justitie. De nationale politie komt tot stand bij wet in 2012.

De Koninklijke Marechaussee (KMar) is een politieorganisatie met een militaire status, en maakt geen onderdeel uit van de Nationale Politie. De politietaken voor de KMar staan opgenomen in artikel 6 van de Politiewet 1993 en de Politiewet 20XX..

Er bestaan nauwe samenwerkingsbanden tussen de huidige politiekorpsen en de marechaussee, die vastgelegd zijn in convenanten. Deze convenanten zijn in een aantal gevallen landelijk, tussen de KLPD en de marechaussee, maar soms ook beperkt tot enkele korpsen. De huidige samenwerking is enerzijds operationeel en anderzijds betreft het de bedrijfsvoering. Deze afspraken blijven in beginsel intact; zij zullen wel tegen het licht worden gehouden en gericht naar de uitgangspunten zoals verwoord in deze overeenkomst.

De nationale politie en KMar hebben de intentie uitgesproken tot verdergaande samenwerking. Zij gaan de krachten verder bundelen om de doeltreffendheid van het optreden tegen fenomenen gezamenlijk te vergroten. Beide organisaties werken in het verlengde van elkaar; zij zetten hun eigen kracht in om gezamenlijk effectiever te worden. Uitgangspunten hierbij zijn complementariteit en wederkerigheid. Complementariteit en wederkerigheid vertalen zich niet in alles samen doen, maar juist gericht, projectgewijs en/of bij specifieke fenomenen de samenwerking zoeken. Essentieel daarbij is informatiedeling en het gezamenlijk zoeken naar nieuwe strategieën om de zichtbare en vooral niet zichtbare criminaliteit effectief te bestrijden.

De samenwerking is primair gericht op de operationele taakuitvoering. Er worden dan ook nieuwe afspraken gemaakt over de gezamenlijke bestrijding van fenomenen; dit vanuit de eigen expertises van beide korpsen. Daarnaast is de samenwerking vanzelfsprekend vanwege interoperabiliteit, standaardisatie en kostenoverwegingen ook essentieel in de ondersteunende processen en in de bedrijfsvoering (vooral communicatie- en IV systemen).

---

<sup>3</sup> Vaststelling dd. 20 december 2011

<sup>4</sup> De samenwerking tussen de nationale politie en Defensie is benoemd in het regeerakkoord. De aansluiting van de nationale politie en de KMar is tevens één van de onderdelen van het uitvoeringsprogramma nationale politie (31 maart 2011).

De vorming van de nationale politie biedt een 'window of opportunity' voor het maken van meer structurele en inhoudelijke afspraken tussen KMar en NP. Deze notitie over de samenwerking tussen de nationale politie en de KMar biedt het bredere kader, waaraan (de bestaande) regionale of thematische arrangementen worden gekoppeld. Het jaarlijkse samenwerkingsprogramma geeft de jaarlijkse prioriteiten weer in de samenwerking.

Het is de wens van beide organisaties de ontwikkeling die zij doormaken in te zetten voor een krachtiger en meer geïntegreerde benadering van gezamenlijke doelen. In de volgende paragrafen wordt beider ontwikkeling kort toegelicht.

### 1.2 Ontwikkelrichting nationale politie

De wettelijke opdracht van de politie luidt als volgt (artikel 2 Politiewet 1993 en Politiewet 20XX): *"De politie heeft tot taak in ondergeschiktheid aan het bevoegde gezag en in overstemming met de geldende rechtsregels te zorgen voor de daadwerkelijke handhaving van de rechtsorde en het verlenen van hulp aan hen die deze behoeven."*

De missie is waakzaam en dienstbaar. Aan deze missie verandert door de komst van de nationale politie niets. De nationale politie hanteert vier kernwaarden. Deze kernwaarden dragen bij aan een waardegestuurde organisatie. Dat zijn: integer, betrouwbaar, moedig en verbindend.

De nationale politie bestaat nog niet, maar via het ontwerpplan nationale politie is nadrukkelijk ingezet op het behouden en vergroten van de legitimiteit van de politie, het verhogen van de politieprestaties, het vergroten van de professionele ruimte van de diender en het verhogen van de efficiency. De nationale politie richt zich op 14 strategische thema's om haar visie de komende jaren te verwezenlijken. In vrijwel alle strategische thema's is een relatie met de kerntaken van de KMar te onderkennen.

### 1.3 Ontwikkelagenda KMar

De wettelijke politietaken van de KMar zijn limitatief opgesomd in artikel 6 van de Politiewet 1993. De KMar levert hiermee een bijdrage aan de veiligheid van de staat. De KMar kent een viertal kernwaarden: daadkrachtig, betrouwbaar, flexibel en inter-operabel.

De Ontwikkelagenda beschrijft de strategische richting van de KMar voor de komende jaren. Naast de drie operationele pijlers (grenspolitietaken, bewaken en beveiligen en internationaal en militair politietoedredden) zijn twee *enablers* geïdentificeerd, personeel en informatievoorziening, en twee *drivers*, informatiegestuurd optreden en identiteit & documenten. De KMar gaat gericht werken met *profiling en targeting*: van passieve aanwezigheid naar gerichte actie.

## **2. OPERATIONELE SAMENWERKING: FENOMENEN**

De nationale politie en de KMar zetten zich in voor de gezamenlijke bestrijding van de volgende fenomenen. Aan de hand van deze fenomenen kan worden geschetst: de wederzijdse belangen, de aanvullende expertises, toegevoegde waarde waarbij naast een algemene samenwerking juist op deze fenomenen de samenwerking gezocht moet worden.

Rode draad bij deze samenwerking is het delen van informatie over personen, misdrijven, modi operandi enz. Hiervoor is noodzakelijk dat de KMar en de nationale politie gebruik maken van dezelfde basisystemen voor opsporing en handhaving.

Daarnaast is van belang te verkennen of gebruik kan worden gemaakt van elkaars sensing systemen (camera's, ANPR/@migo).

- Vreemdelingen en vreemdelingencriminaliteit: Illegale vreemdelingen zijn onrechtmatig in Nederland en hebben om die reden de aandacht van de KMar en nationale politie. Daarnaast kunnen illegale vreemdelingen criminele vreemdelingen worden die veelal in het binnenland opereren. Fenomenen waarmee deze groep in verband wordt gebracht zijn mensenhandel/mensensmokkel, identiteits- en documentfraude, terrorisme en drugsbestrijding (zie hieronder). Zowel de KMar als de politie oefenen vreemdelingentoezicht uit, de KMar aan de binnengrenzen en de politie in het binnenland.
- Mensenhandel/ mensensmokkel: Mensenhandel en mensensmokkel zijn vrijwel te beschouwen als één fenomeen en manifesteren zich in het gehele land. Deze vormen van criminaliteit zijn vaak niet lokaal gebonden. Goede informatie- uitwisseling tussen KMar en NP en gezamenlijk operationeel optreden draagt bij aan een integrale aanpak in Nederland. Beide organisaties

hebben taken op deze gebieden en participeren in een Expertisecentrum Mensenhandel en Mensensmokkel. NP en politie willen elkaar in 2012 op dit domein versterken. *Zie voor de concrete voorstellen het Werkplan 2012.*

- Identiteits- en documentfraude: Dit fenomeen manifesteert zich veelal bij grensoverschrijdingen en wordt daarnaast vaak gebruikt voor lokale criminaliteit. Tegelijk is identiteits- en documentfraude met veel andere criminaliteitsvormen verbonden. De KMar beschikt over ruime ervaring met documenten aan de grens. Voorgesteld wordt om af te spreken dat deze expertise van de KMar door de politie wordt gebruikt. *Zie voor de concrete voorstellen het Werkplan 2012.*
- Terrorisme: Terrorismebestrijding is per definitie al een terrein waar alle betrokken overheidsdiensten en burger met elkaar samen moeten werken. Informatie vanuit grensbewakingstaken en algemene lokale politietaken dragen bij aan de totale informatiepositie. Daarnaast beschikken de KMar en de politie over middelen (de diverse eenheden uit het stelsel speciale eenheden) die samen met reguliere politie eenheden een antwoord moeten vormen op de voorkoming en bestrijding van terrorisme.
- Drugsbestrijding: Drugscriminaliteit kent vaak een lokale problematiek en verschijningsvormen maar deze criminaliteit vraagt om internationale netwerken en logistiek. Vanuit de taken van de KMar aan de grens (in het bijzonder op de luchthavens) en in het Caribisch gebied en de lokale en (inter)nationale aanpak van de politie kan een gemeenschappelijke aanpak worden vormgegeven.
- Kinderporno/ Kindersekstoerisme: Kinderporno kent vaak een lokaal karakter en tegelijk bestaan er internationale netwerken. Er bestaan verbanden tussen kinderporno en kindersekstoerisme. De politie is actief op dit terrein vanuit de lokale en nationale positie. De KMar bestrijdt dit fenomeen vooral aan de grenzen (in het bijzonder op de luchthavens). Versterking van het optreden, onder ander door beter benutten van elkaars informatiepositie, is wenselijk.
- Bewaken en beveiligen (objectbeveiliging, dynamische beveiliging, persoonsbeveiliging, opschalingsconcepten): De maatregelen in het kader van bewaken en beveiligen kennen een getraptheid op basis van het stelsel. De landelijke eenheid van de nationale politie kent de DKDB en de KMar beschikt over de BSB en een bijstandsorganisatie voor B&B in het hogere geweldsspectrum en daarnaast heeft de KMar diverse beveiligingstaken gericht op de vitale belangen van de Nederlandse Staat zoals het Koninklijk Huis, Beveiliging burgerluchtvaart en de Nederlandsche Bank. In het optreden bij hogere dreiging of ten aanzien van de overige vitale objecten kan de KMar haar middelen (geschikt voor optreden in het hogere geweldsspectrum) in bijstand inzetten en zo de capaciteiten van de politie aanvullen. Binnen de verantwoordelijkheden van het stelsel zou het geheel aan middelen nog beter samen kunnen werken om enerzijds een goed antwoord te bieden en anderzijds om onnodige dubbelingen te voorkomen. Een voorbeeld hiervan zijn de expertisecentra Bewaken en Beveiligen, waarover beide organisaties beschikken. *Zie voor de concrete voorstellen het Werkplan 2012.*
- Grootschalige maatschappelijke onrust (Parijse en Londense rellen): De politie beschikt in beginsel over afdoende middelen om grootschalige maatschappelijke onrust het hoofd te bieden maar in uitzonderlijke situaties (zoals in Londen, Parijs maar mogelijk ook zoals in Nederland is gebeurd of heeft bedreigd) kan de duur, omvang en/of intensiteit van het geweld en de onrust om piekvermogen vragen, die de capaciteit van de politie kan overstijgen. Vanwege haar internationale politietaken heeft de KMar middelen waarmee het potentieel van de politie in bijstand kan worden aangevuld. De KMar richt zich daarbij vooral op het kunnen opschalen naar de bovenkant van het geweldsspectrum. De combinatie van deze middelen zorgt voor een adequate reactie op dit fenomeen.

### 3. ONDERSTEUNENDE PROCESSEN

#### 3.1 Noodhulp

De politie is ingericht op 24/7 noodhulp in heel Nederland. De KMar heeft een noodhulporganisatie voor de luchthavens en daarnaast voor de militaire terreinen. Voor die laatste rol is het zinvol te bezien op welke wijze de nationale politie een deel van de noodhulp (buiten militaire plaats en tijd) op militaire terreinen kan verzorgen. *Zie voor de concrete voorstellen het Werkplan 2012.*

#### 3.2 Meldkamerdomein

De te verwachte ontwikkeling in het meldkamerdomein voor 2012 is dat de Minister van VenJ met die van VWS en Defensie in januari besluit over het te kiezen model (1 organisatie op drie lokaties, 1 organisatie met 3 aannameplekken en 10 uitgifteplekken, 1 organisatie met 10 aanname en 10 uitgifteplekken). Daarna zal een programmaorganisatie worden opgericht die tot taak heeft de organisatie vorm te geven. Participatie van alle kolommen in deze organisatie is voorzien. Gezien de banden die er nu al tussen de KMar en de politie zijn (met name de KLPD) en gezien de wens tot intensivering van het operationele optreden ligt het voor de hand dat de nationale politie en de KMar zoveel als mogelijk samen optrekken bij de voorbereiding van de besluiten rond de meldkamers.

#### 3.3 Internationale samenwerking

Beide organisaties zijn actief op civiele politiemissies, hebben liaisons, maken een nationaal dreigingsbeeld. In het kader van de samenwerking KMar en KLPD is vastgesteld dat de samenwerking al redelijk goed is, bijvoorbeeld door een liaison van de KMar die taken voor de KLPD uitvoert en vice versa. Intensivering kan door het nationale dreigingsbeeld vanuit beide organisaties te integreren.

### 4. SAMENWERKING OP BEDRIJFSVOERING

#### 4.1 Informatievoorziening

De samenwerking op IV-gebied zorgt ervoor dat informatie die beide organisaties binnen de eigen verantwoordelijkheidsgebieden verkrijgen, wordt gedeeld en zo leidt tot betere handavings- en opsporingsmogelijkheden. Informatievoorziening gaat over de operationele en besturingsinformatie en, in mindere mate, om verantwoordingsinformatie. Informatie wordt vastgelegd, veredeld/geanalyseerd en verspreid. Hiermee worden vervolgens operationele plannen gemaakt en beslissingen genomen. Vanuit die optiek is het gebruiken van elkaars basisvoorzieningen essentieel in het licht van het vergroten van elkaars informatiepositie.

Samenwerking in het IV-gebied door politie en KMar zoveel als (wettelijk) mogelijk gebruik te laten maken van dezelfde basisvoorzieningen voor opsporing en handhaving is dus een operationele noodzaak. Daartoe zal de KMar aansluiten bij het Aanvalsplan IV en het Platform ICT van de politie. Dit is inmiddels toegezegd door de Minister van VenJ (28/11 bij de wetsbehandeling nationale politie). *Zie voor de concrete voorstellen het Werkplan 2012.*

#### 4.2 Personeel

De medewerkers van de politie en de KMar zijn politiemannen en –vrouwen, die zich blijven ontwikkelen, zowel in het vakgebied als in werkwijzes en in kennis van de omgeving. Kennis en ervaring opdoen in beide organisaties draagt bij. De KMar en de politie zetten dan ook in op:

1. Gezamenlijk oefenen
2. Wederzijdse stages
3. Uitwisseling personeel (detacheringen)
4. Gezamenlijke opleidingen (vraagarticulatie naar PA en LOKKMar)

#### 4.3 Logistiek en facilitair

Gebruik maken van elkaars materieel, zoals vaartuigen, voertuigen. Zo willen beide organisaties kleinere, snelle en snel inzetbare boten.

Gebruik maken van elkaars huisvesting waar nuttig en nodig. Voor de nationale politie is een strategisch huisvestingsplan in de maak. Voor de KMar is het Herbeleggingsplan Vastgoed Defensie leidend.

De directeurs bedrijfsvoering zullen de onderwerpen op hun terrein inventariseren en uitwerken in een concreet programma.

## 5. KOPPELVLAKKEN

Zoals in de inleiding is gesteld, is het van belang om de afspraken op strategisch niveau te verbinden met de respectievelijke beleids- en beheercycli. Dit maakt het mogelijk de doelen van de samenwerking in het betreffende jaar te koppelen met de te behalen resultaten van beide organisaties en er desgewenst budget en menskracht voor vrij te maken.

Verder is het voorstel om per samenwerkingsgebied duo's te vormen die per jaar activiteiten inregelen en uitvoeren en hierover rapporteren naar de respectievelijke leiding. Dhr. Co Hoogendoorn van de Landelijke Eenheid Politie en brigade-generaal Ronald Harmsma van de KMar is verzocht de invulling van het werkprogramma 2012 aan te sturen. Daarnaast treffen de leiding van de NP en de KMar elkaar tweemaal per jaar om de samenwerking te richten.

Voor 2012 zijn activiteiten gepland op:

- Samenwerken op mensenhandel en mensensmokkel, waaronder het uitvoeren van gezamenlijke operationele acties;
- Verkennen of de data uit de sensing bronnen (ANPR en @migo-boras) geïntegreerd kunnen worden;
- Verkennen of KMar bron van informatie rond identiteits- en documentfraude voor de politie kan zijn;
- Verkennen of de Nationale politie een deel van de noodhulp voor militaire terreinen (buiten militaire plaats en/of tijd) kan verzorgen (excl. luchthavens);
- Beschrijven hoe de KMar zal deelnemen aan het aanvalsprogramma IV zodat KMar en politie gebruik gaan maken van dezelfde operationele basisvoorzieningen;
- Verkennen of de expertisecentra op het gebied van bewaken en beveiligen kunnen worden geïntegreerd tot één centrum;
- Verbinden van de meldkamerfunctie van beide organisaties in relatie tot cq ontwikkelen van een gezamenlijke vraag naar de nieuw te vormen meldkamerorganisatie;
- Opnieuw richten van de bestaande convenanten tussen KMar en politiekorpsen in de context van nationale politie;
- Inventariseren van samenwerkingskansen in de bedrijfsvoering.

Zie voor de concrete voorstellen het Werkplan 2012.