



POLITIE OOST-NEDERLAND

Meer Veiligheid & Vertrouwen

Veiligheidsstrategie 2013 - 2014

15 januari 2013 / Definitief 2.0

OOST

« waakzaam en dienstbaar »



Inhoudsopgave

	Voorwoord	3
1.	Meer Veiligheid & Vertrouwen	4
2.	Veiligheidsbeeld (samenvatting)	9
3.	Prioriteiten	17
4.	Doelen & ambities	25
5.	Strategieën voor politiewerk	27
6.	Politiepakket	32
	Bijlagen	
7.	1 – Jaarprestaties 2013-2014	36
8.	2 – Veiligheidsbeeld	40

Colofon

De Veiligheidsstrategie 2013-2014 is opgeschreven door de politie. Een bestuurlijke begeleidingscommissie, bestaande uit vijf burgemeesters en een hoofdofficier, heeft de ontwikkeling begeleid. Opdrachtgever is de Beleidsdriehoek Politie Eenheid Oost-Nederland.

Leden Beleidsdriehoek

Drs. H.M.F. Bruls, Regioburgemeester Oost-Nederland

Mevr. Mr. N.G. Zandee, Hoofdofficier van Justitie arrondissementsparket Oost-Nederland i.o.

De heer C.J. Heijnsman, Politiechef Eenheid Oost-Nederland.

Leden Bestuurlijke Begeleidingscommissie

De heer C. van der Knaap, voorzitter, burgemeester gemeente Ede

Ir. J. Beenakker, burgemeester gemeente Tiel

Drs. M.J. van Beem, burgemeester Winterswijk

Mr. Drs. R.G. Welten, burgemeester gemeente Borne

Ir. A.P. Heidema, burgemeester gemeente Deventer

Mr. A.C. Maan, hoofdofficier

De heer H. Meuleman, ambtelijk vertegenwoordiger gemeenten

De heer A. Lith, projectleider politie

Vaststelling

De Veiligheidsstrategie 2013-2014 is op 27 september 2012 *in concept* (versie 0.5) vastgesteld door het Veiligheidsoverleg van de Politie Eenheid Oost-Nederland.

Op 23 januari 2013 is de Veiligheidsstrategie 2013-2014 (versie 2.0) vastgesteld door de Beleidsdriehoek Politie Eenheid Oost-Nederland.

Voorwoord

Met genoegen bieden wij u dit eerste Meerjarenbeleidsplan van de Politie Eenheid Oost-Nederland aan, de Veiligheidsstrategie 2013-2014. We zijn trots op de mensen in onze organisatie die - terwijl die organisatie volop in beweging en ontwikkeling is - met veel passie en betrokkenheid werken aan Veiligheid en Vertrouwen. Zowel in de dagdagelijkse taakuitvoering - die gewoon doorgaat tijdens de inrichting van de Nationale Politie - als in het versterken van het probleemoplossend vermogen, van de slagkracht in de opsporing en van onze professionele dienstverlening.

Deze drie elementen vormen de kern van onze Veiligheidsstrategie. Samenwerken, participeren in netwerken en het aangaan van allianties, het burgerperspectief en lokale verankering lopen daar in onze Veiligheidsstrategie als een rode draad doorheen.

De ontwikkeling van het Meerjarenbeleidsplan is - conform opdracht van de gezagsdriehoek - opgedeeld in twee fasen.

- In fase 1. is door de politie een Veiligheidsstrategie 2013-2014 ontwikkeld. Deze fase heeft het karakter van 'ophalen van het net', het karakter van het bij elkaar brengen van het beste van vijf regio's en vijf korpsen uit Gelderland en Overijssel. De politie heeft alle 81 gemeenten en het OM geraadpleegd over hun prioriteiten en over effectieve strategieën en heeft intelligence uit vijf korpsen gebundeld in één veiligheidsbeeld. Het resultaat van dat proces, dat uitgevoerd werd onder begeleiding van een bestuurlijke commissie, ligt nu voor u. De Veiligheidsstrategie 2013-2014 laat zien hoe de politie - verbonden aan zowel de lokale veiligheidsproblemen als aan de bovenlokale veiligheidsproblemen - de veiligheid in de eenheid bewaakt, begrenst en bekrachtigt.
- In fase 2. zal het lokaal gezag trekker zijn van de ontwikkeling van een integraal Meerjarenbeleidsplan 2015-2018, waarin voor alle partners wordt aangegeven hoe zij bijdragen aan de gestelde veiligheidsdoelen. Het Openbaar Ministerie en de politie doen integraal mee in die ontwikkeling.

Veiligheid is een verantwoordelijkheid van iedereen in onze samenleving. Het gaat daarbij om zelfredzaamheid en participatie van burgers, om participatie in de veiligheid van anderen, om de verantwoordelijkheid van de overheid, het bedrijfsleven en instellingen. Als politie in Oost-Nederland hebben we de opdracht de veiligheid voor onze inwoners, ondernemers en bezoekers te bevorderen door te beschermen, te begrenzen en te bekrachtigen. Door de manier waarop we dat doen, willen we ook het vertrouwen in de politie versterken: we zijn zichtbaar aanwezig en altijd bereikbaar, we zijn er snel als het echt nodig is, we geven dan al onze aandacht en we pakken door als het moet. Wij zorgen dat veiligheidsproblemen onze aandacht krijgen, of de aandacht van andere organisaties met wie we samenwerken als dat passender is. Waarbij we ons realiseren dat de bijdrage van burgers, ondernemers en anderen aan veiligheid voor ons onmisbaar is. In onze werkwijze zullen we hen daarom zoveel mogelijk betrekken. Waar zij op ons kunnen rekenen, rekenen wij op hun bijdrage aan hun eigen veiligheid en die van anderen.

Drs. H.M.F. Bruls
Regioburgemeester Oost-Nederland

Mr. N.G. Zandee
Hoofdofficier van Justitie arrondissementsparket Oost-Nederland

C.J. Heijsman
Politiechef Eenheid Oost-Nederland.

1 Meer Veiligheid & Vertrouwen

In een democratische rechtsstaat is goed georganiseerde politie die een groot vertrouwen geniet van groot belang. Een politie die binnen wettelijke kaders en in opdracht van de bevoegde autoriteiten toeziet op de handhaving van de veiligheid en de naleving van de wettelijke regels. Een politie die de rechtsorde bewaakt en alle burgers zonder enig onderscheid helpt en beschermt wanneer dat nodig is. Een politie die legitiem handelt en zich gesteund weet door het vertrouwen van burgers en het lokaal gezag.

De wettelijke opdracht van de politie luidt (artikel 2 Politiewet 1993):

“De politie heeft tot taak in ondergeschiktheid aan het bevoegde gezag en in overstemming met de geldende rechtsregels te zorgen voor de daadwerkelijke handhaving van de rechtsorde en het verlenen van hulp aan hen die deze behoeven.”

Aan deze opdracht verandert met de komst van de Nationale Politie niets. De politie heeft in al haar doen en laten een feitelijke, een symbolische en een morele betekenis voor de daadwerkelijke bevestiging van de rechtsorde, in het belang van zowel lokale als bovenlokale veiligheid.

1.1 Onze opdracht uitgewerkt

Politiemedewerkers worden in hun werk vaak betrokken bij en geconfronteerd met partijen die tegengestelde belangen hebben. Dat vraagt voortdurend om alertheid, menselijke betrokkenheid en inleving, maar ook om nuchter nadenken, zakelijke onpartijdigheid en de bereidheid tot daadkrachtig ingrijpen. Afhankelijk van de omstandigheden wordt van de politie gevraagd om te beschermen, te begrenzen of te bekrachtigen.

Bij het *beschermen* van mensen gaat het om hun leven, vrijheid en bezittingen. De politie grijpt in acute noodsituaties dwingend in, zonder aanzien des persoons. Waar anderen een stap terug doen, stappen politiemedewerkers naar voren en treden zij op, desnoods met geweld.

Bij *begrenzen* gaat het om het beperken en beëindigen van ongeoorloofd, al dan niet gewelddadig, gedrag. Veiligheidsproblemen worden beheersbaar gemaakt of teruggebracht binnen aanvaardbare grenzen. Aan onwettig gedrag, ongeacht of het kleine overtredingen of zware misdrijven zijn, wordt paal en perk gesteld.

Bij *bekrachtigen* gaat het om de ondersteuning van gewenst gedrag en het creëren van structurele samenwerkingsverbanden die de veiligheid bevorderen. De politie treedt dan met raad en daad op als betrouwbare en vakkundige partner in initiatieven van burgers, overheid, instellingen en bedrijven.

Kortom, de politie treedt op bij lokale veiligheidsproblemen en toont daadkracht waar en wanneer dat noodzakelijk is. Altijd en overal is zij ‘Waakzaam en dienstbaar’.

1.2 Veiligheidsstrategie als (meerjaren)beleidsplan

Hoe we onze opdracht gaan invullen leggen we, zoals voorgeschreven in de Politiewet 2012, vast in het voorliggende beleidsplan: *Veiligheidsstrategie 2013-2014*. Onze doelen passen binnen de beleidsdoelen voor de politie 2011-2014, zoals door de minister van Veiligheid en Justitie in 2011 gesteld en ze passen binnen de prioriteiten die zijn opgenomen in de lokale Integrale Veiligheidsplannen. Dit voorliggende beleidsplan bevat de doelen voor de komende twee jaren. Deze relatief korte termijn voor een beleidsplan betekent dat onze ambities een zekere bescheidenheid kennen. In dezelfde periode zullen de vijf regionale politiekorpsen in Gelderland en Overijssel opgaan in de Nationale Politie en daarbij de Politie Eenheid Oost-Nederland gaan vormen.

We realiseren ons dat het vergroten van veiligheid geen exclusief taakveld van de politie is. Veiligheid behartigen we bij voorkeur integraal, vanuit de samenwerking tussen overheid, burgers en private partijen, in een keten van proactie, preventie, repressie en nazorg en waarbij bestuurlijke en strafrechtelijke aanpak hand in hand gaan.

Dit voorliggende plan vormt de aanloop naar een Integrale Veiligheidsstrategie en een Integraal Meerjarenbeleidsplan (MJBP) in Oost-Nederland voor de periode 2015 - 2018. Dat gaan we gezamenlijk (bestuur, politie en OM) vanaf begin 2013 ontwikkelen, waarbij het bestuur het voortouw neemt.

Een veilige woon- en leefomgeving voor de inwoners van de regionale eenheid Oost is - ook in de eerste fase van de veiligheidsstrategie - een gezamenlijke taak van politie, gemeenten en openbaar ministerie. De samenwerking met (veiligheids)partners zoals veiligheidsregio's, veiligheids- huizen, scholen, woningcorporaties en ondernemers is daarbij onmisbaar. Ook de hulp van en samenwerking met burgers is hard nodig bij de aanpak van overlast en criminaliteit.

Bij deze integrale aanpak is repressie ingebed in een netwerk van preventie tot nazorg. Op die manier kan een breder, meer duurzaam maatschappelijk effect worden bereikt. Daarbij heeft die aanpak bovendien alleen maatschappelijke betekenis als het optreden van politie, gemeenten en Openbaar Ministerie zichtbaar, merkbaar en herkenbaar zijn voor slachtoffers, daders en hun omgeving.

Op 1 januari 2013 is de Nationale Politie een feit. Hoewel de feitelijke reorganisatie tot de Politie Eenheid Oost-Nederland dan nog in volle gang is, wil de politie zonder onderbreking een substantiële bijdrage leveren aan de veiligheid en het vertrouwen in de politie vergroten. Hoe we dat gaan doen, beschrijven we in deze *Veiligheidsstrategie 2013-2014* aan de hand van strategieën en van het concrete dienstenaanbod van de politie aan de samenleving. De uitvoering van de veiligheidsstrategie is daarbij, gelet de nieuwe Politiewet 2012 en de daaruit voortvloeiende reorganisatie onlosmakelijk verbonden met het realisatieplan voor de vorming van de nieuwe politieorganisatie.

1.3 Ontwikkelproces

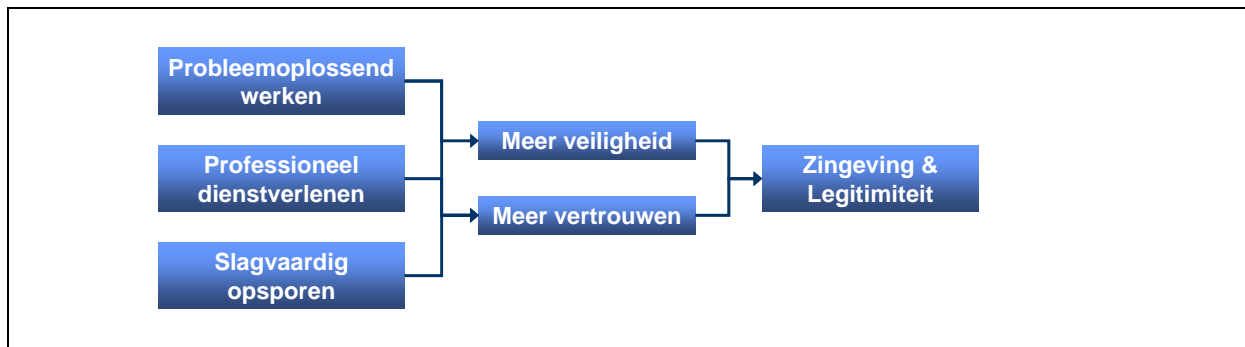
De kwartiermaker Oost-Nederland heeft van de Beleidsdriehoek Oost-Nederland de opdracht gekregen om een Veiligheidsstrategie uit te werken. De voorliggende *Veiligheidsstrategie 2013-2014* is tot stand gekomen onder de begeleiding van een Bestuurlijke Begeleidingscommissie, met als leden vijf burgemeesters uit de regio's, een hoofdofficier van het Openbaar Ministerie en de projectleider van de politie. Om de verbinding met het lokaal gezag te maken is bij alle 81 gemeenten geïnventariseerd welke veiligheidsthema's prioriteit verdienen en welke politiebijdrage daarbij wordt verwacht. Veiligheidsproblemen die in veel gemeenten voorkomen, willen wij met deze *Veiligheidsstrategie 2013-2014* van een passend antwoord voorzien. We stellen ons ten doel ons dienstenaanbod zo goed mogelijk af te stemmen op de specifieke - geprioriteerde - veiligheidsthema's in Oost-Nederland en op de bijdrage aan veiligheid van anderen.

1.4 Kerndoel van de politie: Meer veiligheid en vertrouwen

De politie draagt bij aan een veilige samenleving. De politie is waakzaam en dienstbaar aan de waarden van de rechtstaat. Deze missie vervult de politie door, afhankelijk van de situatie, gevraagd en ongevraagd te beschermen, te begrenzen of te bekrachtigen.

Ons werk dient om burgers te beschermen, maar ons werk kan ook diep ingrijpen in het leven van diezelfde burgers. Daarom is de legitimiteit van en het vertrouwen in de politie voor ons geen vanzelfsprekendheid en werken we dagelijks aan het waarborgen daarvan. Wij willen de veiligheid in Oost-Nederland versterken door onze prestaties te verbeteren. Wij willen het vertrouwen in de politie versterken door de wijze waarop wij resultaten bereiken. De vorming van de Nationale Politie moet de effectiviteit, de dienstverlening en de efficiency van de politie verbeteren.

Bij het bereiken van onze doelen, ook in de vorming van de Nationale Politie Eenheid Oost-Nederland, stellen we drie kernprincipes centraal: probleemoplossend werken vanuit de robuuste basisteams, slagvaardig opsporen en professioneel dienstverlenen. Vanuit die principes werken we aan meer veiligheid, waardering en vertrouwen. Wat uiteindelijk een versterking van de legitimiteit en zingeving van de politie als effect heeft.



1.5 Strategie in een notendop

De capaciteit van politie en justitie is schaars. Daarom gaat de Politie Eenheid Oost-Nederland samen met betrokken netwerk- en ketenpartners en het lokale bestuur voortdurend op zoek naar een integrale en samenhangende aanpak om criminaliteit en overlast effectief te bestrijden. Door samen met partners barrières op te werpen tegen overlastgevend en crimineel gedrag kan een breder, meer duurzaam maatschappelijk effect worden bereikt. Het strafrecht kan dan gericht en op het juiste moment worden ingezet. De strafrechtelijke interventie maakt onderdeel uit van een netwerk van preventie tot nazorg.

Integrale samenwerking vindt bijvoorbeeld plaats op de thema's jeugd, veelplegers en huiselijk geweld binnen het veiligheidshuis en op het terrein van de georganiseerde criminaliteit in het RIEC-Oost. Daarnaast is het van belang dat het bevoegd gezag keuzes maakt bij het verdelen van die capaciteit over de landelijke en lokale prioriteiten. Onze sturing is daarop ingericht.

Om het vertrouwen in de politie als instituut en als professional te versterken, kiezen we voor een aanpak waarin lokale verankering, het burgerperspectief en samenwerking centraal staan. We zorgen dat we herkenbaar op wijkniveau aanwezig of beschikbaar zijn. Het gemeentelijke integrale lokale veiligheidsplan en de lokale context waarin een veiligheidsprobleem zich voordoet vormen ons vertrekpunt voor de aanpak van lokale veiligheidsproblemen. Aansluitend daarop kiezen wij vanuit onze kerntaken vooral voor een probleemgerichte aanpak in samenwerking met burgers, gemeenten, ondernemers en andere organisaties. Overlast terugdringen en een veilige leefomgeving helpen realiseren, staat in die samenwerking voorop. We zijn duidelijk over onze dienstverlening, voorspelbaar en betrouwbaar. En we gaan respectvol om met de burgers die ons aanspreken. We zijn inlevend, servicegericht en helpend. We melden wat we gaan doen of gedaan hebben en wat de resultaten zijn. Zorg voor slachtoffers vinden wij belangrijk.

Tegelijkertijd is onze kracht dat we doorpakken als het nodig is, zowel op het gebied van openbare orde als in de rol van 'crimefighter'. We doen dit daadkrachtig en resultaatgericht en we leggen verantwoording af over onze aanpak en resultaten.

Als politie zijn we ons bewust van verwachtingen over onze taken en ons optreden. Bij ons contact met het lokaal gezag, burgers en partners investeren wij in informatie en kennis over onze opdracht en taken, onze manier van werken en over onze mogelijkheden en beperkingen. We maken inzichtelijk en aannemelijk waarop wij aanspreekbaar zijn. De ene keer gaan we als politie zelf als trekker aan de slag, de andere keer zullen we als expert in veiligheid - signalerend en adviserend - anderen oplossingsrichtingen en gepaste ondersteuning aanbieden.

1.6 Kracht van Oost-NL

Het realiseren van de Politie Eenheid Oost-Nederland is randvoorwaardelijk voor het uitvoeren van onze strategie. Het Deelrealisatieplan Nationale Politie, Eenheid Oost-Nederland beschrijft de veranderopgave voor de komende twee jaar. Daarnaast schetst het plan een doorkijk naar 2017. Waar willen we dan staan en wat en vooral wie willen we dan zijn? Aansluitend op strategische

doelstellingen van het Nationale Realisatieplan, op typische kenmerken van ons gebied, op het veiligheidsbeeld en niet te vergeten de visie en aanbevelingen van collega's, medezeggenschap, bestuurders en partners is onze meervoudige veranderopgave vastgesteld.

De ambitie 2017 van Oost-Nederland kent vier invalshoeken die samen de 'Kracht van Oost' vormen. De invalshoeken zijn weergegeven in nevenstaand figuur.



De Veiligheidsstrategie beschrijft vooral onze strategische keuzes en het concrete product- en dienstaanbod dat we in 2013 en 2014 'aanbieden aan de maatschappij'. Het beschrijft wat we extern 'leveren' aan burgers, ondernemers, bestuur, partners etc. Dit aanbod kunnen we alleen waarmaken vanuit een organisatie die in balans is. De veranderopgave ligt daarom ook intern. Onze cultuur en het leiderschap alsmede de organisatie en de ontwikkeling daarvan zijn essentiële bouwstenen van de Kracht van Oost-NL.

In hoofdstuk 5 en 6 zijn elementen van de 'Kracht van Oost-NL' uitgewerkt.

1.7 Ontwerp van de organisatie en de formatie Politie Eenheid Oost-Nederland

In deze paragraaf wordt de structuur en de formatie van de Politie Eenheid Oost-Nederland kort uiteengezet aan de hand van een kaartje met de districten en de 27 basisteams en aan de hand van een organigram van de eenheid op hoofdlijn. De details van de inrichting en formatie zijn opgenomen in het (landelijke) Inrichtingsplan.

District Noord en Oost Gelderland

10 Achterhoek Oost	148,0 fte
11 Achterhoek West	179,2 fte
12 IJsselstreek	136,2 fte
13 Apeldoorn	214,1 fte
14 Veluwe Noord	127,2 fte
15 Veluwe West	109,1 fte
Distr.rech. en flex	128,9 fte

District Gelderland Midden

16 Veluwe Vallei N	102,2 fte
17 Ede	119,4 fte
18 Veluwe Vallei Z	99,2 fte
19 Arnhem Noord	166,7 fte
20 Arnhem Zuid	83,3 fte
21 Rivierenland W	98,1 fte
22 IJsselwaarden	81,2 fte
23 Rivierenland O	105,9 fte
Distr.rech. en flex	122,0 fte

District Gelderland Zuid

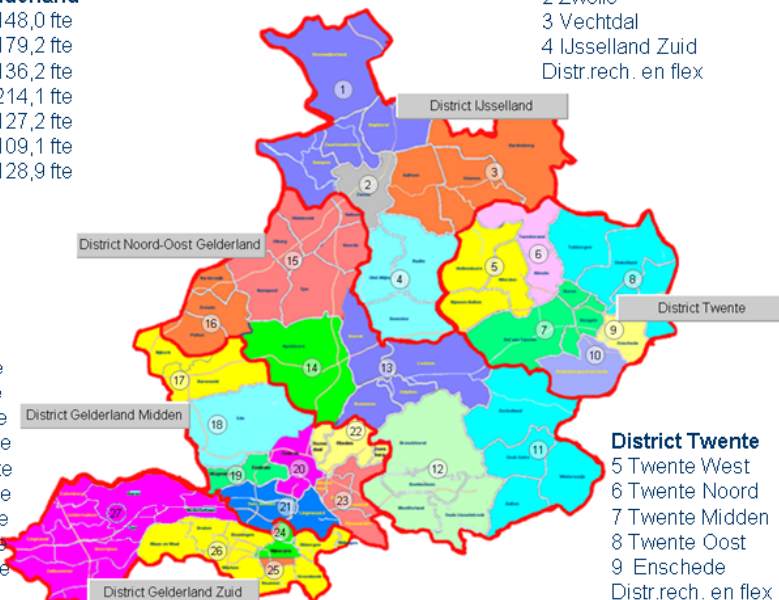
24 Nijmegen Noord	121,0 fte
25 Nijmegen Zuid	149,9 fte
26 Tweestromenland	136,9 fte
27 De Waarden	220,2 fte
Distr.rech. en flex	96,3 fte

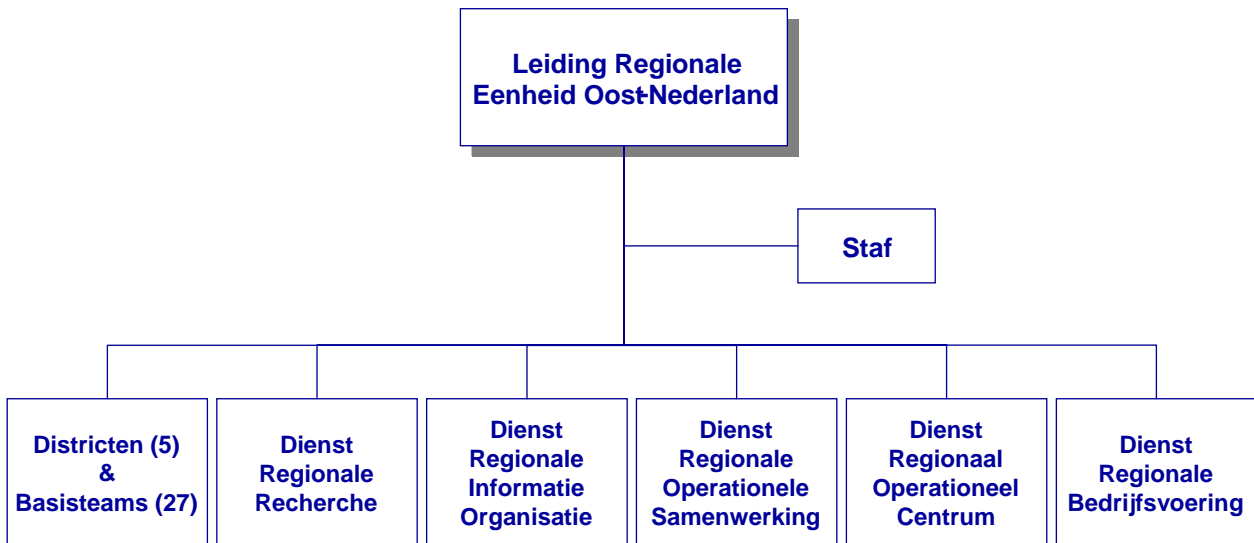
District IJsselland

1 IJsselland Noord	148,4 fte
2 Zwolle	158,3 fte
3 Vechtdal	106,1 fte
4 IJsselland Zuid	197,5 fte
Distr.rech. en flex	93,6 fte

District Twente

5 Twente West	91,7 fte
6 Twente Noord	139,7 fte
7 Twente Midden	191,3 fte
8 Twente Oost	109,4 fte
9 Enschede	233,4 fte
Distr.rech. en flex	118,3 fte





Bovenstaande indeling is conform het landelijk model voor regionale eenheden. Het aantal districten, basisteam alsmede de sterkte is specifiek voor Oost-Nederland.

De sterkte van de eenheid bedraagt 6.955 fte, waarvan 6.725 fte operationeel en 230 fte niet-operationeel. De districten hebben samen een sterkte van (afgerond) 4.348 fte, de Dienst Regionale Recherche een sterkte van 1.026 fte, de Dienst Regionale Informatie Organisatie een sterkte van 458 fte, de Dienst Regionale Operationele Samenwerking heeft een sterkte van 754 fte, de Dienst Regionaal Operationeel Centrum een sterkte van 141 fte en de Dienst Regionale Bedrijfsvoering een sterkte van 68 fte en de Staf een sterkte van 156 fte.

De Dienst Regionale Bedrijfsvoering omvat de functionaliteiten Planning en Capaciteitsmanagement. De overige bedrijfsvoeringsfuncties (Human Resources Management, Informatie management / Informatie Communicatie Technologie, Financiën en Facility Management) zijn op landelijk niveau georganiseerd in het Politie Diensten Centrum (PDC).

2 Veiligheidsbeeld

In dit hoofdstuk is - op hoofdlijn¹ - het beeld geschetst van de ontwikkeling van (on)veiligheid in Oost-Nederland. Dat beeld - vooral de voor Oost-Nederland specifieke elementen daarin - is een belangrijk vertrekpunt voor het formuleren van onze strategieën en ons product- en dienstenaanbod. Goede afstemming van dat aanbod op 'het specifieke van Oost-Nederland' draagt bij aan het realiseren van onze reorganisatiedoelen ten aanzien van effectiviteit, efficiency en ten aanzien de kwaliteit van onze dienstverlening. En het draagt uiteraard bij aan het realiseren van meer veiligheid en meer vertrouwen in Oost-Nederland.

Dit Veiligheidsbeeld heeft - net als de veiligheidsstrategie - het karakter van 'ophalen van het net', het karakter van het bij elkaar brengen van het beste van vijf korpsen. Het Veiligheidsbeeld is samengesteld als 'optelsom' van de (systeem)informatie en de intelligence die in de korpsen beschikbaar is. De rubricering van het Kernbeleid Veiligheid van de VNG en de thema's op de (huidige) intelligence-agenda zijn vertrekpunt en bepalen de 'kijkrichting'.

In de toekomst kan het veiligheidsbeeld aan betekenis winnen door een brede participatie van gemeenten en politie in de Integrale Veiligheidsmonitor.

2.1 Beschrijving van Oost-Nederland

Hier is een korte beschrijving van het gebied Oost-Nederland opgenomen met de meest (voor het politiewerk) kenmerkende eigenschappen.

2.1.1 Kenmerken van de Eenheid Oost-Nederland

De Eenheid Oost-Nederland bestaat uit twee provincies (Gelderland en Overijssel) en 81 gemeenten. Het gebied bestrijkt een oppervlakte van 8.558 km². De grens met Duitsland strekt zich uit over 276 kilometer lengte. De totale bevolking bestaat uit ruim 3,1 miljoen inwoners. Qua omvang en qua inwoneraantallen is de Eenheid Oost de grootste politie-eenheid van Nederland. Er zijn zes steden met het meer dan 100.000 inwoners. Nijmegen, Enschede, Apeldoorn, Arnhem, Zwolle en Ede (Nijmegen 165.180, Ede 108.726). Zeven steden hebben tussen 50.000 en 100.000 inwoners. Deventer, Hengelo, Almelo, Hardenberg, Doetinchem, Barneveld en Kampen (Deventer 98.667, Kampen 50.710).

De bestuurlijke omgeving van Eenheid Oost bestaat uit vijf veiligheidsregio's, dertien veiligheidshuizen, zeven waterschappen en vier OM-parketten.

2.1.2 Sociaaldemografische kenmerken van de regio

Het aantal inwoners jonger dan vijftien jaar is naar verhouding in Oost-Nederland wat groter dan in de rest van Nederland.

In Oost-Nederland (2,7 procent) wonen in verhouding minder mensen van allochtone afkomst dan in de rest van het land. De grootste groep is van Turkse afkomst, gevolgd door inwoners met de Duitse nationaliteit. Vergeleken met het landelijke beeld is een groter percentage van allochtonen van Duitse of Turkse afkomst terwijl een kleiner deel van Marokkaanse komaf is.

2.1.3 Evenementen

In Oost-Nederland vindt door het jaar heen een groot aantal evenementen plaats. Een selectie van de evenementen met het grootste aantal bezoekers en de meeste politie-inzet is hieronder weergegeven.

- Vierdaagse feesten Nijmegen (bezoekers: 1.400.000 - politie: 1.500)
- Bevrijdingsfestival Zwolle (bezoekers: 160.000 - politie: 200)
- Appelpop + Fruitcorso Tiel (bezoekers: 160.000 - politie: 150)
- Koninginnedag Arnhem (bezoekers: 120.000 - politie: 160 - 220)

¹ Zie ook bijlage 2

- Zwarte Cross Lichtenvoorde (bezoekers: 100.000 - politie: 300)

Ook zijn er binnen de Eenheid Oost acht betaald voetbalorganisaties actief waarbij de politie-inzet tijdens de wedstrijden varieert van 100-400 collega's (afhankelijk van de categorie waaronder de wedstrijd valt).

2.1.4 Infrastructuur

De totale weglengte van alle wegen in Oost-Nederland is 34.297 kilometer, 20.682 daarvan ligt in Gelderland en 13.615 in Overijssel. Daarvan is 90 procent in beheer bij de gemeente(n), 3 procent bij het rijk en 7 procent bij de provincie. Landelijk ligt het merendeel (55 procent) van de wegen binnen de bebouwde kom. In beide provincies in de Eenheid Oost-Nederland ligt het merendeel (54 procent) van de wegen juist buiten de bebouwde kom. De cijfers laten zien dat op de plattelandswegen buiten de bebouwde de meeste ongelukken gebeuren.

In Oost-Nederland gaat de komende jaren op het spoor veel veranderen. Het reizigers- en goederenvervoer per spoor zal fors groeien. Het plan is om het gebruik van de Betuweroute en IJssellijn (Arnhem – Zutphen - Deventer) te intensiveren ten koste van andere routes. Vervoer over de grens gaat dan van Zutphen via Hengelo naar Oldenzaal. De verwachting is dat, onder andere door de aanleg van de tweede Maasvlakte in Rotterdam, het vervoer op deze route zal toenemen.

2.2 Veiligheidsbeeld in cijfers

Hier is op basis van de politieregistraties uit de Basisvoorziening Handhaving (BVH) een cijfermatig beeld gegeven van de omvang en ontwikkeling van de criminaliteit en overlast op het niveau van de eenheid, de 5 districten en de 81 gemeenten. De cijfers zijn geordend naar het model Kernbeleid Veiligheid van het VNG (in beknopte vorm).

In het overzicht op **pagina 11** zijn de aantallen **geregistreerde incidenten** vanuit BVH (Basisvoorziening Handhaving) voor 2011, per 1000 inwoners / woningen / bedrijven opgenomen. Geregistreerde incidenten zijn vastleggingen van een melding, van een aangifte, van een constatering van een overtreding of van overlast of van een ambtshalve opgepakt misdrijf. Daarmee geeft het aantal incidenten een vollediger beeld van veiligheid dan het aantal misdrijven. Meerdere registratievormen bij één gebeurtenis (zoals een melding van inbraak gevolgd door een aangifte van diezelfde inbraak) tellen we als één incident.

Met kleur is aangegeven hoe het aantal incidenten in de gemeenten / districten relatief is ten opzichte van het aantal in de hele eenheid bij elkaar. Daarbij zijn vier categorieën gedefinieerd. Gunstig (kleiner dan $2/3^e$ van de eenheidswaarde), gemiddeld (tussen $2/3^e$ en $4/3^e$ van de eenheidswaarde), ongunstig (tussen $4/3^e$ en $6/3^e$) en zeer ongunstig (meer dan 2 keer de eenheidswaarde).

Let op: In de rubriek 'Polarisatie & radicalisering' zijn de afgeronde waarden bij bijna alle gemeenten 0,0. Door verschillen op twee cijfers achter de komma krijgen die (gelijk lijkende) waarden verschillende kleuraanduidingen.

In het overzicht op **pagina 12** zijn de **toe- of afname** van de aantallen incidenten vanuit BVH van 2010 naar 2011 opgenomen.

Met kleur is aangegeven hoe de ontwikkeling in de gemeenten, districten en de eenheid is ten opzichte 2010. Daarbij zijn drie categorieën gedefinieerd. Daling (daling meer dan -10%), 'stabiel' (tussen -10% en +10%), stijging (meer dan +10%).

Let op: In veel gevallen gaat het bij een grote percentuele verandering om kleine absolute aantallen

2.3 Veiligheidsproblemen verduidelijkt

Het beeld van de veiligheidssituatie is gebaseerd op politie-informatie, wetenschappelijke literatuur en andere externe bronnen.

Wij beginnen met een bespreking van de relevante thema's, namelijk: woninginbraken, geweld, jeugdoverlast en jeugdgroepen, mobiel banditisme, 1% motorclubs, mensenhandel, fraude en witwassen. Daarna volgt een korte schets van enkele relevante trends op het gebied van georganiseerde misdaad, geweld, milieu, financiële crisis en mobiliteit, omdat deze de veiligheidssituatie van Oost-Nederland kunnen beïnvloeden. Trends op andere gebieden zijn in het kader van dit veiligheidsbeeld voor de eerste fase van de Veiligheidsstrategie niet onderzocht, maar kunnen evenzeer, zo niet van grotere invloed zijn op de veiligheidssituatie.

2.3.1 Algemene indruk

Veiligheidsbeleving van de burgers in Oost-Nederland is duidelijk regionaal bepaald. Onveiligheidsgevoelens zijn sterker in het zuiden dan in het noorden, net als het aantal misdrijven per 1000 inwoners dat in het zuiden ook hoger ligt. Ook het beeld van verkeersveiligheid is regionaal bepaald: terwijl relatief veel ongelukken in de noordelijke gebieden plaatsvinden, wordt er in het zuiden vaker onder invloed van alcohol gereden.

De meeste soorten overlast laten een dalende trend zien van 2010 tot 2012, maar desondanks is in de beleving van de burgers de overlast niet afgenomen. Overlast door gestoorde en/ of overspannen personen neemt toe. Het is opvallend dat deze overlast niet alleen in de grote gemeenten wordt beleefd, maar ook relatief vaak in de kleine en middelgrote plaatsen.

2.3.2 Woninginbraken

Het beeld van vermogenscriminaliteit is er een van een dalende of stagnerende trend, waarop de stijging in het aantal woninginbraken een uitzondering vormt. Relatief gezien vindt een aanzienlijk deel van alle vermogenscriminaliteit plaats in middelgrote en kleine gemeenten.

Bij woninginbraken komen volgende dadergroepen naar voren in Oost-Nederland: (lokale) jeugd, Roma, (oudere) jeugdgroepen, mobiele dadergroepen en lokale veelplegers. Het is niet bekend hoe groot het aandeel van de verschillende dadergroepen is. Wel is landelijk aangetoond dat rondtrekkende dadergroepen verantwoordelijk zijn voor 14% van alle woninginbraken waarbij dader bekend is. De woninginbraken vinden plaats zowel overdag als in de avond- en nachturen. Vooral sieraden, goud en contant geld worden buitgemaakt gevolgd door (nieuwere modellen) mobiele telefoons en laptops. De hoge goudprijs zorgt voor een grote voorkeur voor goud.

2.3.3 Geweld m.n. straatroven en overvallen

Voor alle vormen van fysiek geweld samen zien wij een licht dalende trend die zich lijkt door te zetten in 2012.

Het aantal straatroven lijkt gestaag af te nemen, met maar liefst 14% tussen 2010 en 2011. Het grootste deel van straatroven vindt plaats in het weekend en in de avonden in de grote steden, met name in Arnhem, Nijmegen en Deventer. Er is een onderscheid te zien in het soort delict en het type slachtoffer. Jonge mannen worden meestal slachtoffer van beroving, waarbij het slachtoffer (met of zonder wapen) wordt bedreigd of waarbij fysiek geweld wordt gebruikt. Vrouwen worden eerder slachtoffer van tasjesroof, waarbij in enkele gevallen geweld wordt gebruikt. Het lijkt erop dat het beeld van straatroven in Oost-Nederland overeenkomt met het beeld uit de literatuur.

Doelwit van overval zijn voornamelijk de detailhandel (40%), horeca (15%) en de transport sector (11%). Ook woningen zijn vaak doelwit (28%). Terwijl het aantal bedrijfsovervallen omlaag lijkt te gaan, lijkt het aantal woningovervallen in 2012 weer te groeien na een daling tussen 2010 en 2011. Overval is, net zoals straatroof, vooral een stedelijke aangelegenheid: ruim 65% van de overvallen vindt plaats in de 10 grootste steden van Oost-Nederland. De verdeling van overvallen over het jaar

laat zien dat dit vooral delict is voor de donkere dagen. De hoogte van het bedrag dat bij overvallen wordt buitgemaakt varieert sterk: van een tientje tot een paar ton. In 80% van de overvallen waar de dader bekend is, blijkt het iemand uit de omgeving te zijn. Overval is per definitie een gewelddadig delict. Bij nagenoeg alle overvallen wordt gebruik gemaakt van wapens. Veel slachtoffers lopen naast psychische schade ook fysiek letsel op.

In 2012 valt vooral het aantal woningovervallen in verhouding tot overvallen op andere doelwitten. Woningovervallen zijn grofweg in twee categorieën in te delen. Als eerste de overval waarbij het slachtoffer zich maar moeilijk kan verweren, waarbij de overval chaotisch of zelfs klunzig verloopt. De andere categorie is de meer professionele overval, waarbij het doelwit bewust lijkt te worden gekozen en waarbij gehandeld wordt met voorkennis.

2.3.4 Jeugd en problematische jeugdgroepen

Jeugdoverlast is afgelopen jaren vaak een onderwerp van discussie geweest. Tussen 2010 en 2011 daalde het aantal incidenten met 13%, maar deze daling zal zich waarschijnlijk niet doorzetten in 2012. Relatief gezien vindt veel van de jeugdoverlast in Oost-Nederland plaats in kleine en middelgrote gemeenten.

Een deel van de overlast wordt veroorzaakt door problematische jeugdgroepen. Deze problematische groepen duiden we in drie categorieën, de hinderlijke, de overlastgevende en de criminele jeugdgroepen.

De hinderlijke jeugdgroepen in Oost-Nederland vertonen hinderlijk gedrag en maken zich meestal niet schuldig aan criminaliteit, of als dat wel het geval is, gaat het om lichte vermogenscriminaliteit.

De overlastgevende groepen vertonen geregeld hinderlijk gedrag en houden zich bezig met lichte en zware delicten als geweldsdelicten, vermogensdelicten en verkeersdelicten maar niet alle leden zijn hierbij betrokken. Er lijkt vaker sprake te zijn van een hiërarchische structuur dan bij de hinderlijke jeugdgroepen. Zowel bij hinderlijke als overlastgevende groepen geldt dat deze weinig vastigheid kennen, veelal vluchtig zijn en makkelijk uit elkaar vallen.

Over het algemeen investeert de Politie Eenheid Oost-Nederland flink in criminele jeugdgroepen. Deze groepen worden geregistreerd, structureel gemonitord en actief bestreden. In het eerste halfjaar van 2012, zijn er zestien criminele jeugdgroepen in Oost-Nederland in beeld. Een aantal van deze criminele jeugdgroepen laat zich kenmerken door een duidelijke taakverdeling en hiërarchie. De groepen staan bekend om het intimiderende gedrag dat zij vertonen ten opzichte van politie, burgers en buitenstaanders. Naarmate de ernst van de problematiek van een jeugdgroep toeneemt, lijkt meer sprake te zijn van groepen met een multi-etnische samenstelling.

2.3.5 Mobiel banditisme

Als we spreken van mobiel banditisme gaat het voornamelijk om vermogenscriminaliteit die door rondtrekkende dadergroepen op systematische wijze wordt gepleegd. Vaak komen dergelijke groepen uit Oost-Europa. In Oost-Nederland zien we, net als elders in het land, veel verschillende soorten groepen die van elkaar afwijken met betrekking op afkomst, delicten, buit en mobiliteit. Toch zijn er minstens twee patronen te onderscheiden. Bij het eerste patroon gaat het om Oost-Europeanen die in een auto wonen en in een tijdsbestek van een paar dagen, hooguit een paar weken, op pad zijn om winkeldiefstallen te plegen. Een ander patroon zijn Oost-Europeanen die korte of lange perioden in (woon)paden in Nederland verblijven en dan reeksen delicten zoals autokraken in een hoog tempo plegen.

Mobiel banditisme is een landelijk en internationaal probleem en beperkt zich dus niet tot bepaalde regio's. Wij vermoeden dat Oost-Nederland doelwit kan worden van rondtrekkende dadergroepen onder andere omdat de buitenlandse grens lang is. Ook het grote aandeel buitengebied van de totale grondoppervlakte speelt mee omdat sommige rondtrekkende dadergroepen voorkeur geven aan buitengebied.

2.3.6 1%-Motorclubs

De term 1% staat voor zogenaamde 'outlaw' motorclubs. De leden van deze clubs overtreden min of meer structureel normen en wetten. Zij vormen een eigen subcultuur die onder andere tot uiting komt in de (on)geschreven eigen wetten en sanctiesystemen. De 1%-MC's worden verondersteld zich bezig te houden met onder andere drugshandel, intimidatie, mishandeling, vrouwenhandel, protectie/afpersing, witwassen en wapenbezit. Hun activiteiten zijn mogelijk verweven met legale branches, zoals vechtsport (gala's), betaald voetbal, beveiliging en horeca.

In Oost-Nederland zijn meerdere 1%-motorclubs actief waarvan de prominentste Satudarah en de Hells Angels zijn. Gezien het internationale karakter van Satudarah en het feit dat de club banden onderhoudt met de Bandidos (aartsrivalen van de Hells Angels), zouden er in de (nabije) toekomst ongeregeldeheden kunnen ontstaan omdat de opkomst van Satudarah de monopoliepositie van de Hells Angels in het geding kan brengen. Tussen beide clubs is sprake van spanningen, maar er is op dit moment (augustus 2012) geen indicatie dat een massaal gewelddadig conflict te verwachten is. Deze motorclubs zijn gebaat bij onderlinge rust en een goed publiek imago. In Oost-Nederland liggen de veiligheidsrisico's met betrekking tot 1%-motorclubs vooral op het gebied van verstoring van de openbare orde en dreigingen binnen de horeca in diverse steden.

2.3.7 Mensenhandel

Mensenhandel gaat om het gehele proces van werven tot tewerkstellen van personen onder meer door dwang, (dreiging met) geweld en misleiding, en het financiële gewin dat daaruit voortvloeit voor de daders. In de Politie Eenheid Oost-Nederland bestaat nog weinig zicht op de problematiek rondom (georganiseerde) mensenhandel. De aard van het delict verklaart dat veel zaken onbekend blijven bij hulpverlenings- en opsporingsinstanties. Verdachten zijn veelal mannen en meerderjarig. Het merendeel heeft de Nederlandse nationaliteit. De meeste slachtoffers zijn vrouwen, waarbij 18 tot en met 23 jaar de grootste leeftijdscategorie vormt. Zorgwekkend is het relatief grote aantal minderjarigen, ruim 20%. De meeste slachtoffers bezitten de Nederlandse nationaliteit. Andere veelvoorkomende nationaliteiten komen uit Oost-Europese EU-landen. Ook landelijk zien wij steeds vaker Oost-Europese slachtoffers in mensenhandel. Gezien de landelijke trend, dat uitbuiting in de arbeidssector toeneemt, is het belangrijk hier eveneens aandacht aan te besteden.

2.3.8 Fraude en witwassen

Fraude is een verzamelterm voor alle soorten van oplichting en heeft vooral betrekking op oplichting met een belangrijke financiële component. Fraude is een geldgenererend delict, terwijl witwassen pas aan de orde komt als het geld er is. Witwassen houdt in het voorhanden hebben en verhullen van criminele winsten. Het is moeilijk een eenduidig beeld te schetsen van hoe georganiseerd fraude in Oost-Nederland is. Enerzijds lijkt er sprake te zijn van eenlingen, anderzijds zien we actieve criminele netwerken. Fraude die gepleegd wordt door criminele netwerken heeft een meer ontwrichtende en ondermijnende uitwerking op de samenleving dan fraude door eenlingen.

Witwassen houdt in dat geldelijk gewin uit criminaliteit op verschillende manieren omgezet wordt naar bezit en uitgaven met een schijnbaar legale herkomst. In Oost-Nederland zien wij vooral investering in vastgoed en luxevoertuigen. Witwassen is verweven met de georganiseerde misdaad die zijn verdiensten op deze manier naar de reguliere economie doorsluis. Het aanpakken van criminele winsten via witwassen komt dus vaak neer op aanpak van georganiseerde criminaliteit.

2.3.9 Beschrijving van maatschappelijke ontwikkelingen

Verschillende maatschappelijke ontwikkelingen kunnen invloed hebben op de veiligheidssituatie in Oost-Nederland. Het gaat hier vooral om ontwikkelingen op landelijk en internationale schaal.

De aard van georganiseerde criminele groepen en netwerken is aan het veranderen. Landelijk, in Oost-Nederland en zelfs internationaal zien wij steeds vaker criminele groepen en netwerken die

dynamisch en flexibel zijn. Zij houden zich niet meer bezig met één crimineel verschijnsel, maar zijn betrokken bij meerdere soorten (georganiseerde) criminaliteit.

Geweld houdt de politie altijd bezig. Wij hebben in toenemende mate aandacht voor veelplegers van geweldsdelicten. Een opkomende uitdaging zijn gewelddadige jeugdcriminelen met een laag IQ, omdat zij buitensporig veel geweld kunnen gebruiken. Op politieoptreden komt een steeds grotere maatschappelijke druk te liggen, die tot uiting komt in geweld tegen collega's en de films die burgers maken van geweldgebruik door de politie.

Op verschillende plekken binnen en buiten de politieorganisatie wordt geconstateerd dat milieucriminaliteit een serieus maatschappelijk probleem is. Omdat er weinig aangiftes binnen komen en meestal geen individuele slachtoffers zijn aan te wijzen, moet handhaving op het gebied van milieu actief plaatsvinden. In Oost-Nederland spelen (naast de landelijke prioriteiten) t.a.v. milieu de volgende thema's een rol: tarragrond, biovergisters, verontdiepingen, afvaltransport- en verwerking, vuurwerk, opslag van gevaarlijke stoffen en bestemmingsplannen. Er valt nog veel winst te behalen wat betreft de populariteit van milieu als een thema dat prioriteit verdient.

Ook al is een oorzakelijk verband onmogelijk vast te stellen, de huidige (internationale) crisis kan invloed hebben op criminaliteitsvormen die hier gevoelig voor lijken te zijn. Het gaat dan enerzijds om laagdrempelige vormen van criminaliteit, zoals winkeldiefstal en autodiefstal, en anderzijds om high impact delicten zoals insluipingen, woninginbraken en (woning) overvallen.

Veel van de thema's in het Veiligheidsbeeld hebben op de een of andere manier te maken met mobiliteit. Deze mobiliteit maakt deel uit van een breder fenomeen van globalisering, een proces van complexe verwevenheid. Plaatsen, mensen, fenomenen, culturen, geld, ideologieën en goederen raken steeds meer met elkaar verbonden. Nodale oriëntatie biedt de politie een mogelijkheid voor informatie-inwinning en interventies op de knooppunten ('nodes') van de stromen van geld, mensen, goederen en/of informatie.

2.4 Betekenis voor de Veiligheidsstrategie

De verschillende omstandigheden en kenmerken van Oost-Nederland kunnen een 'voedingsbodem' zijn voor algemene en specifieke vormen van veiligheids-, overlast- of openbare orde problemen. Er zijn in onveiligheid en onveiligheidsbeleving duidelijke verschillen tussen gemeenten en districten van de eenheid. Deze verschillen bieden kansen voor maatwerk en focus.

De karakteristieken van het gebied Oost-Nederland en van de veiligheidsproblematiek geven aanleiding tot keuzes in de inrichting van de organisatie en in de Veiligheidsstrategie.

De belangrijkste karakteristieken van de eenheid zijn dat het een groot gebied betreft met een landelijk karakter en met veel (snel)wegen en een uitgestrekt grensgebied. Dit maakt dat specifieke criminaliteitsvormen in het gebied aantrekkelijker zijn om te plegen. Je kunt dan bijvoorbeeld denken aan overmatig alcohol- en drugsgebruik door jongeren en de daarmee gepaard gaande overlast. Maar ook aan vermogenscriminaliteit door rondtrekkende dadergroepen (mobiel banditisme) en door Oost-Europeanen. Oost-Nederland is vanuit Oost-Europa gezien 'De poort van Nederland'. Als wij criminelen 'aan de poort' onderscheppen, bewijzen we heel Nederland een dienst.

De (cijfermatige) ontwikkeling op de veiligheidsthema's is overwegend positief, zeker vanuit het perspectief van de gehele eenheid. Op een enkel thema (bv. woninginbraak) is eenheidsbreed een toename te constateren. Andere thema's kennen districtelijk en per gemeente hun eigen ontwikkeling. Kijkend naar de relatieve onveiligheid (aantal incidenten per 1000 inwoners) zijn er ook grote verschillen tussen gemeenten en districten. De thema's met een hoge relatieve onveiligheid komen veelal ook terug in de prioriteitstelling van de betreffende gemeenten. In de strategie en in het aanbod van politieproducten en -diensten sluiten we zo veel als mogelijk aan op deze prioriteitstelling.

3 Prioriteiten

De politie heeft te maken met landelijke en lokale prioriteiten die - in hun samenhang - in dit hoofdstuk worden beschreven.

3.1 Lokale prioriteiten

De lokale prioriteiten zijn geïnventariseerd vanuit de Integrale Veiligheidsplannen van de 81 gemeenten en zijn geordend volgens het Kernbeleid Veiligheid van de VNG. Onderdeel van de inventarisatie was ook de verwachte (lokale) bijdrage van de politie bij de aanpak van die prioriteiten.

De inventarisatie maakt de vraagstelling vanuit de gemeenten aan de lokale politieteams inzichtelijk en vergelijkbaar, waardoor duidelijk wordt welke lokale prioriteiten veel voorkomen en een bovenlokale aandacht van de politie (en wellicht ook van de gemeenten en andere partners) verdienen.

3.2 Lokale prioriteiten die veel voorkomen

De inventarisatie van lokale prioriteiten maakt duidelijk dat op enkele van die lokale prioriteiten kansen liggen voor een krachtige bovenlokale samenwerking tussen gemeenten en de politie en andere partners in die gemeenten. Een gezamenlijke benadering moet voordelen bieden bijvoorbeeld door een standaard (bewezen) aanpak, door bundeling van middelen en/of door kennisdeling.

De afstemming over bovenlokale politie-inzet en sturing op de uitvoering van dat politiewerk zal - indien dat het niveau van een basisteam overstijgt - vooral op het niveau van het district en (zo nodig) op het niveau van de eenheid plaatsvinden. De inzet van de districtelijke flexibele capaciteit wordt afgestemd met de bovenlokale of districtelijke driehoek. Opschaling in de opsporing gebeurt in de stuurploeg op districtelijk (of eenheids)niveau.

Een gezamenlijke (programmatische) aanpak op de prioriteiten die in veel gemeenten voorkomen moet vooral de effectiviteit van de aanpak versterken. Criminaliteit houdt immers niet op bij de gemeentegrens en beperkt zich niet tot een enkel domein binnen de samenleving.

3.3 Inzet op prioriteiten

De leiding van het basisteam maakt afspraken met de gemeente over de inzet van de politie op lokale prioriteiten en werkt dat uit in het jaarwerkplan van het basisteam. Die inzet is afgestemd op de *preventieve*-, *proactieve*- en/of *nazorgmaatregelen* in het lokale Integraal Veiligheidsplan.

Het basisteam heeft daarnaast verplichtingen vanuit de landelijke politieprioriteiten en de prioriteiten van het Openbaar Ministerie. De capaciteit van de politie is echter niet per definitie gereserveerd voor die landelijke en OM politieprioriteiten. Er is ruimte voor de basisteams om capaciteit van het politieteam te verbinden aan lokale prioriteiten en zeker aan actuele lokale veiligheidsproblemen. En zoals hierboven beschreven kan het basisteam zo nodig een beroep doen op de (flex)capaciteit in het district of capaciteit uit andere onderdelen van de eenheid.

De lokale driehoek vormt het gezag over de inzet van de politie. Op die wijze is de inzet van de politie verbonden aan de integrale veiligheidsplannen van de gemeenten. Wanneer nationale prioriteiten op lokaal niveau niet of nauwelijks spelen, krijgen deze ook geen uitwerking in het basisteam. De lokale driehoek bepaalt uiteindelijk welke veiligheidsproblemen (en de daaraan gerelateerde politiezaken) wel en welke niet aangepakt worden. De lokale driehoek maakt daarbij de afweging of in de specifieke situatie de landelijke of de lokale prioriteiten het zwaarst wegen (waarbij ook de inzet van de politie (en anderen) voor bijvoorbeeld evenementen in ogenschouw wordt genomen).

De districtelijke stuurploegen (en de stuurploeg op eenheidsniveau) maken keuzes over de projectmatige opsporing (o.a. criminele jeugdgroepen, georganiseerde criminaliteit en Teams Grootschalige Opsporing (TGO's) binnen de kaders die door de driehoek zijn gesteld. In de stuurploegen participeren naast Officieren van Justitie en politiechefs ook zogenaamde bestuurlijke

gidsen. Dit zijn burgemeesters die vanuit bestuurlijk perspectief adviseren welke casussen op welke wijze opgepakt zouden moeten worden. Daardoor wordt de wisselwerking tussen opsporing en een bestuurlijke aanpak beter afgewogen. De stuurploeg stelt niet de prioriteiten vast, maar bepaalt wel - binnen de prioriteiten - welke casussen / zaken (met voorrang) opgepakt worden en hoe casussen / zaken opgepakt worden (betekenisvolle interventie).

3.4 Veel voorkomende prioriteiten en de vraag aan de politie

Op de volgende pagina is in een schematisch prioriteitenoverzicht het resultaat van de inventarisatie bij de 81 gemeenten aangegeven. Vervolgens zijn de lokale prioriteiten beschreven die het merendeel van de 81 gemeenten benoemen. Daarbij is aangegeven wat gemeenten van de politie verwachten.

In hoofdstuk 5 en 6 is aangegeven hoe de Politie Eenheid Oost-Nederland de geprioriteerde veiligheidsproblemen aanpakt. Daarbij is zo veel als mogelijk aangesloten bij de wensen van de gemeenten. De aanpak is beschreven in strategieën (hoofdstuk 5) en in concrete producten en diensten (hoofdstuk 6).

In onderstaande schema's zijn de veelvoorkomende lokale prioriteiten in de Politie Eenheid Oost-Nederland afgezet tegen de nationale prioriteiten en de prioriteiten van het Openbaar Ministerie. De schema's laten zien dat er een grote mate van overlap is.

Het aantal landelijke prioriteiten die direct gelden voor de Basisteams, is afgebakend. De schema's kunnen de indruk wekken dat de politie - samen met haar partners - (te)veel prioriteiten heeft. Dit ligt genuanceerder.

Het eerste schema (3.4.1) geeft het overzicht van (nagenoeg) alle prioriteiten die door de gezamenlijke gemeenten in de IVP's zijn opgenomen. Deze lokale prioriteiten zijn **geen** prioriteit voor de eenheid als geheel. Het tweede schema (3.4.2) geeft het overzicht van alle prioriteiten die (landelijk) voor de politie gelden.

Prioriteren impliceert focus. Bepaalde (landelijke) politieprioriteiten krijgen die focus vanuit specialistische teams in de eenheid (bv. Vreemdelingenpolitie) of zelfs daarbuiten (bv. Programma Aanpak Cybercrime).

Door het afgebakende aantal directe prioriteiten voor de Basisteams is er ruimte om aandacht te besteden aan lokale prioriteiten. In de samenhang tussen die landelijke en lokale prioriteiten geldt uiteraard ook dat focus (beperking van het aantal prioriteiten) het devies is. De keuze voor (het aantal) lokale prioriteiten is aan het lokale gezag.

3.4.1 Veelvoorkomende lokale prioriteiten

De veiligheidsthema's die ook een nationale prioriteit zijn, zijn **vet cursief rood** weergegeven.

Lokaal geprioriteerde veiligheidsthema's Gemeenten

conform ordening van het VNG Kernbeleid Veiligheid

Aantal gemeenten

Lokaal geprioriteerde veiligheidsthema's Gemeenten conform ordening van het VNG Kernbeleid Veiligheid	Aantal gemeenten
Woninginbraken	74
Overlastgevende en Hinderlijke Jeugd(groepen)	74
Geweld (incl. Huiselijk Geweld)	45
Alcohol- en drugsoverlast (drugs wordt in de prioritering door gemeenten veelal gerelateerd aan Jeugd en Georganiseerde Criminaliteit)	45
Overlast in de buurt / woonoverlast	40
Verkeersveiligheid (snelheid (39 gemeenten) en ongevallen (27 gemeenten) door VHT's)	39
Uitgaans overlast en - geweld	36
Georganiseerde Criminaliteit (aanpak CSV's)	30
(brom)Fietsdiefstal	29
Rijden onder invloed (door VHT's)	26
Bedrijfscriminaliteit (In VNG ordening vallen ook overvallen hieronder)	26
Criminele Jeugd(groepen)	23

3.4.2 Nationale en OM prioriteiten

De veiligheidsthema's die ook in meer dan 25% van de gemeenten een lokale prioriteit zijn, zijn **vet cursief rood** weergegeven.

Landelijk geprioriteerde veiligheidsthema's Politie

conform ordening van het ministerie van V&J bij de Politie Prioriteiten

De buurt veilig <ol style="list-style-type: none">1. Aanpak alle criminele jeugdgroepen2. Pakkans "high impact misdrijven" stijgt met 25% (HIC = woninginbraak, (huiselijk)geweld, straatroof & overval)3. Veiligheid op straat onder regie gemeenten (gebiedsscan maken)4. Aanpak dierenmishandeling (animal cops)
Offensief ondermijning en georganiseerde criminaliteit <ol style="list-style-type: none">5. a. Versterking integrale aanpak cybercrime b. Versterking aanpak kinderporno6. Aanpak CSV's verdubbelen (over financieel ontnemen , fraude en milieucriminaliteit zijn afspraken met het OM van kracht)
Slagkracht voor professionals <ol style="list-style-type: none">7. Verbetering intake en afhandeling aangiften8. Aanvalsplan bureaucratie (-25%)9. Verbeteren Heterdaadkracht (M.n. HIC & Veel Voorkomende Criminaliteit zoals autokraak, (brom)fietsdiefstal en vernieling).
Aanpak illegaliteit en criminele vreemdelingen <ol style="list-style-type: none">10. Controleren, identificeren en overdragen van criminele (illegale) vreemdelingen

Prioriteiten 2013 / 2014 Indeling VNG Kernbeleid Veiligheid	1. Veilige woon- en leefomgeving									2. Bedrijvigheid en Veiligheid			3. Jeugd en Veiligheid		4. Fysieke Veiligheid			5. Integriteit en Veiligheid			
	Algemene overlast	Alcohol / drugoverlast	Vernieling	Woninginbraken	Autokraak	Autodiefstal	(brom-)Fietsdiefstal	Geweld (incl. huiselijk geweld)	Dieren mishandeling*	Winkelcriminaliteit	Bedrijfscriminaliteit	Overvalen	Uitgaansoverlast / -geweld	Overlastgevende- & hinderlijke jeugd(groepen)	Criminele jeugd(groepen)	Verkeersongevallen	Snelheid	Rijden onder invloed	Polarisatie & radicalisering	Georganiseerde criminaliteit	Illegaliteit en vreemdelingen*
Veiligheidsthema																					
Gemeente																					
1. Arnhem																					
2. Barneveld																					
3. Doesburg																					
4. Duiven																					
5. Ede																					
6. Lingewaard																					
7. Nijkerk																					
8. Overbetuwe																					
9. Renkum																					
10. Rheden																					
11. Rijnwaarden																					
12. Rozendaal																					
13. Scherpenzeel																					
14. Wageningen																					
15. Westervoort																					
16. Zevenaar																					
Totaal district GLM (16)	8	4	5	15	11	2	8	7	0	5	3	2	9	13	6	2	6	2	0	5	0
1. Beuningen																					
2. Buren																					
3. Culemborg																					
4. Druten																					
5. Geldermalsen																					
6. Groesbeek																					
7. Heumen																					
8. Lingewaal																					
9. Maasdriel																					
10. Millingen aan de Rijn																					
11. Neder-Betuwe																					
12. Neerijnen																					
13. Nijmegen																					
14. Tiel																					
15. Ubbergen																					
16. West Maas en Waal																					
17. Wijchen																					
18. Zaltbommel																					
Totaal district GLZ (18)	13	11	3	18	4	2	5	11	0	2	7	5	8	18	9	5	6	5	3	12	0
1. Dalfsen																					
2. Deventer																					
3. Hardenberg																					
4. Kampen																					
5. Olst-Wijhe																					
6. Ommen																					
7. Raalte																					
8. Staphorst																					
9. Steenwijkerland																					
10. Zwartewaterland																					
11. Zwolle																					
Totaal district IJS (11)	6	4	2	11	0	0	1	5	0	1	4	0	6	11	3	6	4	5	0	3	0
1. Aalten																					
2. Apeldoorn																					
3. Berkelland																					
4. Bronckhorst																					
5. Brummen																					
6. Doetinchem																					
7. Elburg																					
8. Epe																					
9. Ermelo																					
10. Harderwijk																					
11. Hattem																					
12. Heerde																					
13. Lochem																					
14. Montferland																					
15. Nunspeet																					
16. Oldebroek																					
17. Oost Gelre																					
18. Oude IJsselstreek																					
19. Putten																					
20. Voorst																					
21. Winterswijk																					
22. Zutphen																					
Totaal district NOG (22)	4	15	4	18	4	4	8	14	0	1	10	4	5	21	1	14	14	14	1	2	0
1. Almelo																					
2. Borne																					
3. Dinkelland																					
4. Enschede																					
5. Haaksbergen																					
6. Hellendoorn																					
7. Hengelo																					
8. Hof van Twente																					
9. Losser																					
10. Oldenzaal																					
11. Rijssen-Holten																					
12. Tubbergen																					
13. Twenterand																					
14. Wierden																					
Totaal district TWN (14)	9	11	3	12	0	0	7	8	0	2	2	1	8	11	4	0	9	0	1	8	0
Totaal Oost Nederland	40	45	17	74	19	8	29	45	0	11	26	12	36	74	23	27	39	26	5	30	0
Politie																					
Openbaar Ministerie																					

3.4.3 Veilige woon- en leefomgeving

1. Overlast algemeen en Alcohol en drugsoverlast - Gemeenten vragen de politie meer zichtbaar aanwezig te zijn in wijken, daarbij contact te maken met burgers en overlastgevers aan te spreken. De wijkagenten wordt gevraagd burgerparticipatie te stimuleren. Bijna de helft van de gemeenten vraagt de politie de overlast door alcohol- en drugsgebruik in de woon- en leefomgeving aan te pakken. Een nagenoeg even groot aantal gemeenten vraagt daarbij aandacht voor terugdringen van overlast door alcohol en drugs door jeugdigen, al dan niet binnen het verband van jeugdgroepen. Werken met top-X lijsten kan daarbij - volgens veel gemeenten - helpend zijn.

Het thema drugs is voor een derde van de gemeenten ook prioritair binnen verkeersveiligheid (aanpakken rijden onder invloed) en voor ruim een derde van de gemeenten prioritair waar het gaat om het aanpakken van drugshandel (georganiseerde criminaliteit).

2. Woninginbraken - In bijna 90% van de gemeenten is woninginbraken geprioriteerd. Deze lokale prioriteit komt overeen met de nationale prioriteit High Impact Crime. De impact van een woninginbraak is groot: het ondermijnt het veiligheidsgevoel van burgers als ook de rechtsorde in sterke mate. De politie wordt gevraagd op basis van concrete analyses informatie met partners te delen, gericht te surveilleren en meer daders aan te houden. Wanneer sprake is van één of meer woninginbraken, dan verwachten gemeenten dat de politie bewoners in de buurt actief informeert (bijvoorbeeld in combinatie met buurtonderzoek). Ook vragen gemeenten de politie deel te nemen in preventieprojecten waarin anderen het voortouw hebben.

In een aantal gemeenten (landelijk gebied, kleine kernen) is naast woninginbraken ook schuurinbraken geprioriteerd. De politie kan - in samenwerking met brancheorganisaties - stimuleren dan preventiemaatregelen genomen worden.

3. Geweld - In ruim de helft van de gemeenten is geweld (mishandeling, bedreiging, ruzie/vechtpartij, zeden) geprioriteerd. In bijna de helft van de gemeenten gaat het dan ook om huiselijk geweld. De politie wordt gevraagd adequaat op meldingen te reageren, aangiften voortvarend op te nemen, slachtofferzorg te ondersteunen en te informeren en daders op te sporen en aan te houden. Voor Huiselijk Geweld geldt dat gemeenten de politie vragen de ketenafspraken invulling te geven, waaronder het zo nodig opleggen van een huisverbod (wat hulpverlening initieert) onder mandaat van de burgemeester.

3.4.4 Bedrijvigheid en Veiligheid

4. Uitgaansoverlast en -geweld - In bijna de helft van de gemeenten is deze vorm van overlast en geweld geprioriteerd. Naast een adequate afhandeling van incidenten (zie geweld) vragen de gemeenten de politie de private verantwoordelijkheid voor veilig uitgaan te ondersteunen: stimuleren van het Keurmerk Veilig Uitgaan, actualiseren van convenanten, delen van informatie over hotspots en hottimes, top-X lijsten, instructie en training horecapersoneel, preventie- en vergunningadvies.

3.4.5 Jeugd en Veiligheid

5. Overlastgevende en hinderlijke jeugd(groepen) - In negen van de tien gemeenten zijn overlastgevende en hinderlijke jeugdgroepen geprioriteerd. Binnen deze prioriteit vallen ook baldadigheid (al dan niet groepsgewijs) en overlast van jeugd door alcohol en drugs. Dit laatste thema is in vier van de tien gemeenten prioriteit. Gemeenten vragen de politie in beeld te brengen wat hotspots zijn, preventief en repressief op te treden op bekende overlastlocaties, contacten met jongeren te leggen (jeugd- en wijkagenten), een top-X lijst samen te stellen van de meest overlastgevende jongeren en een persoonsgebonden aanpak in te vullen. Voor de aanpak van jeugdgroepen vragen gemeenten de shortlistmethode verder te ontwikkelen, geregeld een actueel overzicht te leveren en de ketensamenwerking te ondersteunen. Gemeenten vragen de politie op te treden tegen alcohol- en drugsgebruik door jeugdigen in het publieke domein en bij overlastklachten. De politie wordt gevraagd te werken met boetes en kanskaarten (alcohol, drugshalt).

3.4.6 Fysieke Veiligheid

6. Verkeersveiligheid - bij één op de drie gemeenten is verkeersveiligheid prioriteit waar het gaat om ongevallen en rijden onder invloed. Snelheid is bij 36 van de 81 gemeenten prioriteit. Binnen het district Noord- en Oost Gelderland geven 14 van de 18 gemeenten verkeersveiligheid prioriteit. Daarnaast geldt dat de politie wordt gevraagd op te treden tegen zogenoemd hufferig en agressief weggedrag. Deze lokale prioriteit komt overeen met de prioriteit die het Openbaar Ministerie stelt aan verkeersveiligheid. De politie besteedt vanuit een landelijke aanpak veel tijd in de genoemde prioriteiten. De gemeenten vragen die aandacht ook te leggen in de buurten en wijken waar veel verkeersoverlast wordt ondervonden.

3.4.7 Integriteit & Veiligheid

7. Georganiseerde Criminaliteit - In bijna 4 op de 10 gemeenten is georganiseerde criminaliteit geprioriteerd. Dit geldt vooral voor gemeenten in de districten Twente en Gelderland-Zuid. Gemeenten vragen de politie informatie te delen binnen de ketensamenwerking en adequaat te reageren bij meldingen en aangiften.

3.5 Landelijke prioriteiten

Naast de lokale prioriteiten richt de Politie Eenheid Oost-Nederland zich op de nationale prioriteiten en de met het Openbaar Ministerie afgesproken prioriteiten. Deze sluiten in belangrijke mate aan bij de lokale prioriteiten.

De minister van Veiligheid en Justitie heeft in 2011 de doelen van het nationale veiligheidsbeleid vertaald naar tien landelijke prioriteiten voor de politie in de periode 2011-2014. Aanvullend daarop is het Parket-Generaal van het Openbaar Ministerie enkele prioriteiten met de politie overeen gekomen². Hieronder zijn de landelijke prioriteiten beschreven. Bij 3.6 staan de prioriteiten die met het OM overeengekomen zijn.

3.5.1 De buurt veilig voor bewoner en ondernemer

1. Criminele jeugdgroepen - Aanpakken van alle criminele jeugdgroepen (peiljaar 2010) binnen 2 jaar nadat is geconstateerd (shortlistmethode volgens Beke) dat de jeugdgroep bestaat. De politie investeert in contacten met jeugdgroepen en in een uniforme, periodieke inventarisatie. De aanpak van jeugdgroepen is een verantwoordelijkheid van diverse organisaties. De politie is met het Openbaar Ministerie verantwoordelijk voor de aanpak van criminele jeugdgroepen.

2. High Impact Crime - Vergroten van de pakkans voor high impact delicten (gewelddelicten, overvallen, straatroof, woninginbraak) met 25% ten opzichte van 2011.

Onder gewelddelicten wordt in het bijzonder verwezen naar de aanpak van geweld in huiselijke kring. Deze aanpak behoeft de inzet van vele partijen in de medische sector, de jeugdzorg en de justitiële sector. De daderaanpak geweld in huiselijke kring en het Actieplan aanpak kindermishandeling "kinderen veilig" 2012-2016 vormt het kader voor de activiteiten.

Met betrekking tot de overvalcriminaliteit is bepaald dat in 2014 het oplossingspercentage is gestegen naar 40%, de strafratio bij overvallen is gestegen naar 32%, het recidivepercentage is teruggebracht naar 40% en het percentage bedrijven dat preventiemaatregelen heeft getroffen, is gestegen naar 85%. Bij het realiseren van deze doelstellingen is gekozen voor: de integrale benadering, de persoonsgerichte aanpak, de versterking van de heterdaadkracht van de politie, het sturen op resultaten en het optimaliseren van de informatiepositie.

Met betrekking tot de woninginbraken investeert de politie extra in de aanpak van woninginbraken om nieuwe aanpakken te beproeven, het proces rond de aanpak van woninginbraken te verbeteren en partners van relevante informatie te voorzien, zodat ook zij hun verantwoordelijkheid kunnen nemen.

² De concretisering naar resultaten - uitgedrukt in streefwaarden - is weergegeven in de bijlage *Jaarschijven 2013 en 2014* voor de Politie Eenheid Oost-Nederland en/of de vijf districten.

Hiervoor is een actieplan opgesteld met als hoofddoelstelling voor 2013 een stijging van de verdachtenratio met 25% en een verhoging van het ophelderingspercentage naar 15%.

De politie investeert in de informatievoorziening als basis voor een programmatische en veelal bovenlokale aanpak. Succesvolle methoden worden landelijk benut.

3. Veiligheid in de buurt - Maken en aanleveren (tweejaarlijks) van gebiedsscans op gemeentelijk niveau. De politie investeert in de informatievoorziening om met partners te komen tot actuele gebiedsscans voor de gemeente (ten behoeve van het Integraal Veiligheidsplan).

3.5.2 Offensief tegen ondermijnende en georganiseerde criminaliteit

5a. Cybercrime - Significante verbetering van intake, registratie en aanpak van high tech crime. Dit resulteert in een landelijk zicht op daders, zaken en aangiftes waardoor meer gericht cybercrime zaken worden aangepakt. Het Programma Aanpak Cybercrime is hiervoor opgezet.

5b. Kinderporno - Versterken van de aanpak van kinderporno door het vergroten van de capaciteit, centrale sturing op de prioritering en aanpak van delicten en de doorvoering van landelijke (bewezen) werkwijzen.

Als gevolg van de in 2012 gerealiseerde landelijke inrichting van de aanpak van kinderporno en de capaciteitsuitbreiding van het aantal kinderpornorechercheurs naar 150 fte (nationaal, 16 fte in de Eenheid Oost-Nederland) zal in 2013 het aantal bij het OM aangeleverde verdachten ten opzichte van 2010 met 15% stijgen. In deze procentuele stijging moet een focusverschuiving zichtbaar zijn van downloaders/kijkers kinderporno naar vervaardigers en verspreiders van kinderpornografisch materiaal.

6. Criminele samenwerkingsverbanden (csv) - Verdubbeling van het aantal aangepakte csv's - in 2014 ten opzichte van 2009 - op vooral de thema's mensenhandel, productie/in- en uitvoer van drugs, witwassen en zware milieucriminaliteit - dat wordt opgespoord en aangepakt. Met als doel georganiseerde criminaliteit aan te pakken (en crimineel vermogen te ontnemen) en ondermijning van de rechtsorde tegen te gaan. Om deze doelstelling te bereiken moet in 2013 een stijging van 65% meer projectmatige onderzoeken worden gerealiseerd ten opzichte van 2009.

Het uitgangspunt bij de bestrijding van ondermijnende criminaliteit is de geïntegreerde aanpak. Door aan de voorkant gezamenlijk (o.a. politie, bestuur, openbaar ministerie, belastingdienst) prioriteiten te stellen, een informatiepositie op te bouwen en keuzes te maken, wordt ingezet op de meest effectieve interventiestrategie.

3.5.3 Slagkracht voor onze professionals

7. Verbetering intake en afhandeling aangiften - waaronder het terugmelden aan melders/aangevers.

8. Aanvalsplan Bureaucratische Lasten - Verminderen van de administratieve lasten binnen de politieprocessen met 25%, zodat de politie meer capaciteit (opsporingsbevoegd) op straat krijgt.

9. Verbeteren Heterdaadkracht - Verhoging van de heterdaadratio (pakkans op heterdaad) met 25% ten opzichte van 2009.

3.5.4 Aanpak illegaliteit en criminele vreemdelingen

10. Vreemdelingen - Uitvoeren van identiteitscontroles van vreemdelingen met als doel illegaal verblijf tegen te gaan en om mensenhandel (zoals gedwongen prostitutie) tegen te gaan. Bij aanhouding wordt door politie en OM consequent het VRIS-protocol gevolgd.

3.6 Afspraken met het Openbaar Ministerie en andere partners

1. Financieel ontnemen - Beter en meer 'afpakken' met als doel crimineel verworven voordelen / vermogen te ontnemen. Misdaad mag niet lonen. Kwantitatieve afspraken zijn hierover gemaakt en opgenomen in de bijlage Jaarschijf 2013-2014.

2. Milieu - Uitvoering van het politiebeleidsplan Milieu in Ontwikkeling.

3. Verkeersveiligheid - Uitvoering van het Actieprogramma Verkeersveiligheid, gericht op het verminderen van verkeersongevallen (gewonden, doden), snelheidsovertredingen, rijden onder invloed en hufferig weggedrag.

4. Executie - Intensivering en verbetering van de executie om de geloofwaardigheid van het sanctiesysteem te versterken en behouden. Het gaat dan om afspraken met betrekking tot de aanhouding/gijzeling, inning, betekening of buitengebruikstelling van voertuigen op grond van de Wet Mulder, de gijzeling strafbeschikking en het slagvaardig executeren van strafvonnissen. Het operationele doel is de achterstallige werkvoorraad terug te brengen.

5. Fraude. Samen met de politie zal het OM het proces van opsporen en vervolgen van fraudezaken stroomlijnen, inclusief de terugkoppeling hierover aan de aangever(s). De aanpak van fraude richt zich niet alleen op individuen, maar ook op criminaliteit gepleegd door organisaties (ondernemingen, woningcorporaties).

4 Doelen & ambities

Onze doelen binnen de Politie Eenheid Oost-Nederland vormen een bijdrage aan de missie die voor de politie staat beschreven in de Politiewet 2012, en die is uitgewerkt in het Realisatieplan Nationale Politie:

- De politie verbetert haar prestaties in de aanpak van onveiligheid;
- De politie versterkt haar legitimiteit en het vertrouwen van burgers in de politie;
- De politie functioneert als één eenheid.

Om deze strategische doelen te realiseren gelden in de samenhang tussen het Realisatieplan Nationale Politie, het Deelrealisatieplan Nationale Politie Eenheid Oost-Nederland en de Veiligheidsstrategie 2013-2014 een aantal doelen (zie 4.2). Alleen de doelen die direct van invloed zijn op de veiligheid in de samenleving (van lokaal tot eenheidsniveau) zijn beschreven. Doelen die indirect invloed hebben en doelen die vanuit de realisatie van de Nationale Politie worden behartigd (zoals realiseren van integraal mediabeleid of vermindering van administratieve lasten) zijn beschreven in de realisatieplannen en hier buiten beschouwing gelaten.

4.1 Ambities op basis van lokale en nationale prioriteiten

Realiseren van lokale prioriteiten voor 81 gemeenten, uitgaande van Integrale Veiligheidsplannen van de gemeente. Op het niveau basisteam worden de prioriteiten overeengekomen en vastgesteld door de (boven-)lokale driehoek. Veel voorkomende lokale prioriteiten pakken we aan vanuit een bovenlokale (intergemeentelijke, districtelijke of eenheids-) focus. Onze informatievoorziening en advisering versterkt de rol van gemeenteraden in de veiligheidsaanpak. Resultaat moet zijn dat de (objectieve) veiligheid toeneemt ten opzichte van 2012.

Realiseren van de nationale prioriteiten 2011-2014. De concrete prestaties zijn weergegeven in de bijlage Jaarschijven 2013 en 2014. We realiseren een slagvaardige aanpak voor opsporen, zoals de persoonsgerichte aanpak, lik-op-stuk beleid (o.a. via ZSM) en financieel ontnemen. Resultaat moet zijn dat de (objectieve) veiligheid is verbeterd overeenkomstig de (landelijke) doelstellingen.

De prestaties op lokale en nationale prioriteiten, onze manier van werken in de wijk, de wijze van dienstverlening - waaronder meer aandacht voor slachtoffers - een slagvaardige opsporing en de samenwerking met burgers en partners leidt tot een toegenomen veiligheidsgevoel bij burgers, tot een groter vertrouwen in de politie en meer legitimiteit voor de politie. De uitkomsten van de Veiligheidsmonitor (2014 t.o.v. 2012) vormen daarvoor een graadmeter.

4.2 Het in werking brengen van de inrichting van de Politie Eenheid Oost-Nederland

In het Deelrealisatieplan Nationale Politie Eenheid Oost-Nederland staat beschreven welke doelen voor de reorganisatie gelden en hoe de vorming van de Politie Eenheid Oost-Nederland vanuit de regiokorpsen IJsselland, Twente, Noord- en Oost Gelderland, Gelderland-Midden en Gelderland-Zuid wordt georganiseerd. In de realisatie staat de bijdrage van de nieuwe organisatie(delen) aan de veiligheidsdoelen van de Politie Eenheid Oost-Nederland centraal.

De Politie Eenheid Oost-Nederland is eind 2014 voor een belangrijk deel ingericht en werkt dan grotendeels conform het vastgestelde inrichtingsplan Nationale Politie. De personele bezetting is dan gerealiseerd vanuit het beschikbare areaal van medewerkers van de vijf regiokorpsen. Vervolgens gaan we de organisatie en onze werkwijzen verder optimaliseren, zodat eind 2017 de politie werkt volgens de gestelde doelen voor de vorming van de Nationale Politie.

Een aantal doelen vanuit het realisatieplan zijn voor de veiligheid in de samenleving in Oost-Nederland nadrukkelijk van belang.

4.2.1 Realiseren van de robuuste basisteams

Eind 2014 zijn alle 27 robuuste basisteams ingericht en werken deze volgens de gegeven kaders en taakstelling. Invulling van de norm voor wijkagenten is gerealiseerd. Binnen de basisteams gaan we probleemgericht werken vanuit de lokale context, waarbij vanuit een aantal proeftuinen binnen twee jaar de wijze van werken wordt overgenomen in grote delen van de basispolitie en de ondersteuning.

4.2.2 Een betrouwbare samenwerkingspartner zijn

Met daarbinnen onder meer nadrukkelijk aandacht voor doorontwikkeling van de ketensamenwerking, waaronder ZSM en de samenwerking in Veiligheidshuizen. Daarnaast geen kans onbenut laten om participatie van bewoners, ondernemers en maatschappelijke organisaties te vergroten.

4.2.3 Versterken van de Interventiekraacht op de Fysieke en Virtuele Infrastructuur

Ontwikkeling van de nodale aanpak van criminaliteit, waarbij gestart wordt met de aanpak van mobiel banditisme. Daarbij ligt de nadruk op High Impact Crime, zoals woningbraken en overval, maar ook op drugs(handel) en mensenhandel. De komende twee jaar zal de Politie Eenheid Oost-Nederland hierin samenwerken met de Landelijke Eenheid om ervaring op te doen ten behoeve van de Nationale Politie. De Politie Eenheid Oost-Nederland neemt het voortouw waar andere regionale eenheden deze vorm van interventiekraacht ook nog na 2014 mogen inrichten.

4.2.4 Overige landelijke projecten.

Naast bovengenoemde doelstellingen van de Nationale politie zijn een aantal andere (landelijke) projecten relevant voor de Veiligheidsstrategie. Deze landelijke projecten worden ook in de eenheid uitgewerkt vanuit het (deel)Realisatieplan, waar gemakshalve naar wordt verwezen. Hier wordt volstaan met een (overigens niet volledige) korte opsomming.

- Eenduidige dienstverlening
- Aanpak High Impact Crime
- Aanpak Ondernijning
- Scherpere sturing
- Briefing / De-briefing.

4.3 Ontwikkelen integraal beleidsplan 2015-2018

Een heel belangrijke ambitie van de Politie Eenheid Oost-Nederland is een bijdrage te leveren aan de ontwikkeling en uitvoering van een lange termijn Veiligheidsstrategie / Meerjarenbeleidsplan voor de periode 2015 - 2018. In dat beleidsplan staan de integrale doelen voor het veiligheidsbeleid en is voor alle partners aangegeven welke bijdrage zij leveren.

Onder aansturing van de Bestuurlijke Begeleidingscommissie zal het proces voor die tweede fase worden ingericht, waarbij de verbondenheid van de politie met het lokale bestuur een belangrijk element is.

5 Strategieën voor politiewerk

Werken aan veiligheid kent (voor het politiewerk) een aantal basisstrategieën die we als politie los van actuele, concrete veiligheidsproblemen altijd vormgeven. Het zijn strategieën waarvan uit onderzoek is gebleken dat ze effectief zijn en passen bij de verwachtingen die burgers, het lokaal gezag en andere partners hebben over de wijze waarop de politie werkt aan veiligheid en aan vertrouwen in de politie. De strategieën zijn geordend binnen de drie kernprincipes voor het vormen van als ook de aanpak door Nationale Politie Eenheid Oost-Nederland.

<p>Probleemoplossend werken (vanuit robuuste basisteams)</p>	<p>1 - <i>Werken vanuit en in de lokale context.</i> Er zichtbaar zijn (wijkagent, jeugdagent en wijkteam), context gedreven werken (lokale verankering, burgerperspectief, probleemgericht werkend, multi-perspectief en netwerkend werken, burgerparticipatie / cocreatie, communicatief en transparant (ook social media). De wijkagent is de spil in de aanpak van lokale problemen door de politie. De hele eenheid ondersteunt het basisteam bij de probleemgerichte aanpak.</p> <p>2 - <i>Allianties aangaan met partners,</i> samenwerken zowel publiek als privaat. Met duidelijkheid over wat politie wel en wat niet kan doen en gaat doen.</p> <p>3 - <i>Daadkracht met gezag en verantwoordelijkheidsgevoel.</i> Er zijn als het echt nodig is, doorpakken als het moet, met inzet van geweldsmiddelen als het niet anders kan (discretionair en proportioneel), met (na-)zorg voor impact voor betrokkenen.</p>
<p>Professioneel Dienstverleners</p>	<p>4 - <i>Eenduidige en adequate dienstverlening.</i> Waarin het belang van de burger centraal staat. Dienstverlenend handelen: bereikbaar (multi-channel), inlevend en servicegericht (de mens centraal), beschikbaar (wijkteam, wijkagent), helpend, met zorg voor slachtoffers, herkenbaar volgens afgesproken prestatie-eisen, terugkoppelend over inzet en resultaat</p>
<p>Slagvaardig opsporen</p>	<p>5 - <i>Versterken heterdaadkracht: alert optreden</i> (zowel burgers als eigen politiemedewerkers), <i>slagvaardig opsporen en ontnemen.</i> Verzamelen, benutten en delen van informatie (IGP). Programmatisch werken. Samen met andere partners. Slim en efficiënt (ook social media). Met 24/7 ondersteuning op informatie, onder meer door het RTIC.</p> <p>6 - <i>Versterken interventiekracht fysieke en virtuele infrastructuur.</i> Ontwikkelen van oriëntatie op informatiestromen: informatiekoppelingen, social media ontwikkelen, cybercrime versterken, innovatie bevorderen en benutten (o.a. cameratoezicht / ANPR³), flexibele capaciteit en paraatheid.</p> <p>7 - <i>Programmatisch Werken,</i> zowel intern (Woninginbraken, overvallen, jeugdcriminaliteit), als extern (jeugdoverlast, jeugdcriminaliteit, georganiseerde criminaliteit). De keuze voor programmatisch werken is bij uitstek relevant bij bovenlokale aanpak van lokale prioriteiten die voorkomen in veel gemeenten. Bundelen van krachten maakt ons sterker. Zie ook de 'Kracht van Oost-NL' (1.6).</p>

³ ANPR: Automatic Number Plate Recognition.

5.1 Werken vanuit en in de lokale context

De robuuste basisteams vormen het fundament van de politie in wijken en buurten. Ieder basisteam voert de basispolitietaken in het verzorgingsgebied uit. De teams zijn lokaal stevig verankerd: prioriteitstelling van veiligheidsproblemen en de aanpak ervan vloeien voort uit het Integraal Veiligheidsplan van de gemeente(n). Ons werk in de wijk is afgestemd op de regie door de gemeente. We zorgen dat we zichtbaar aanwezig en laagdrempelig aanspreekbaar zijn. Dat is een opgave voor het hele basisteam (waaronder de wijkagenten). Netwerkend werken is onze kracht: afhankelijk van het probleem betrekken we anderen die een bijdrage aan de aanpak kunnen leveren en leveren wij onze bijdrage aan de aanpak door anderen. (Wijk)agenten vormen de spil en werken met het team probleemgericht aan veiligheid, met partners en burgers. Waar nodig betreft het team anderen binnen de politie bij de aanpak.

De capaciteit van het team is voldoende om onder normale omstandigheden de werkzaamheden binnen het eigen verzorgingsgebied uit te voeren. In geval van problemen die de reguliere mogelijkheden van een basisteam overstijgen, kan het team een beroep doen op het districtelijke flexteam en op parate voorzieningen binnen de Politie Eenheid Oost-Nederland (zowel voor Openbare Orde problematiek als voor grootschalige opsporing).

Lokaal politiewerk is erop gericht om in wijken en buurten een veilige leefomgeving (zo nodig) te herstellen en te behouden. In de eerste plaats zorgen burgers voor veiligheid in hun eigen wijk. Zelfredzaamheid is van belang bij het handhaven van veiligheid. Politie mensen werken in verbinding met burgers en de wijkgebonden organisaties. Vanuit die verbinding met anderen ontstaat het politiewerk: waar nodig handhaaft de politie normen actief en treedt op bij geweld, conflicten en strafbare feiten. Daarbij handelen politie mensen naar bevind van zaken op basis van vakmanschap. Politie, gemeente, partners en burgers werken gezamenlijk aan veiligheid, ieder vanuit eigen mogelijkheden en vakmanschap. De urgentie van het probleem staat in principe niet ter discussie, van belang is dat burgers gezamenlijk geholpen worden met het realiseren van een veilige leefomgeving. Uitgangspunt is dat veiligheid zich ontwikkelt en niet planmatig te maken is.

Politie mensen weten hoe onveilige situaties ontstaan. Handelen is gericht op het ingrijpen in negatieve ontwikkelingen, vaak voordat er een echt probleem is ontstaan. Waar nodig worden waarnemingen doorgegeven aan andere instanties. Het handelen van de politie en partners is zowel gericht op aanpakken van incidenten als op het voorkomen of oplossen van veiligheidsproblemen. Het belangrijkste effect van contextgedreven politiewerk moet zijn dat het duurzame oplossingen voor onveiligheid levert. Dat kan er in elke wijk weer anders uit zien. Er ontstaat een toestand waarin burgers, partners en politie zich gezamenlijk verantwoordelijk weten voor veiligheid, ieder met een eigen bevoegdheid. Daardoor stijgt ook het vertrouwen in de politie.

5.2 Allianties aangaan met partners

Er is vrijwel geen veiligheidsprobleem dat zich slechts in één gemeente voordoet, laat staan door slechts één partij opgelost kan worden. Afstemming op lokaal en bovenlokaal niveau tussen de veiligheidspartners is nodig om een werkend veiligheidsbeleid te ontwikkelen. Een integrale afstemming geeft het sterkste resultaat bij de inzet en aanpak van de politie. Als politie betrekken we daarom externe partijen met een gezamenlijk belang en met complementaire expertise en/of capaciteiten actief bij de taakuitvoering van de politie. We betrekken het lokaal gezag bij de sturing op de opsporing zodat een sterkere verbinding ontstaat⁴. Meer samenwerking met bewoners, woningcorporaties, scholen, ondernemers, zorg- en welzijnsorganisaties biedt kansen voor vernieuwing van de aanpak en het behalen van blijvende resultaten.

Samenwerking met ondernemers is voor de politie van groot belang in het halen van resultaten waar het gaat om overlast voor en criminaliteit tegen bedrijven (overlast door jeugd en zwervers,

⁴ Zie Integrale sturingsnotitie.

winkeldiefstal en overvallen). Samenwerking met zorgpartners is van groot belang in het voorkomen van crimineel gedrag en het aanpakken van veelplegers. Daarom werken we intensief samen in de Veiligheidshuizen. Georganiseerde criminaliteit bestrijden we als politie met kracht vanuit een centrale regie op eenheidsniveau, waarbij we lokale en bovenlokale partners hard nodig hebben. Met de partners werken we nauw samen in het Regionaal Informatie- en Expertisecentrum (RIEC) Oost-Nederland. Sociale veiligheid (overlast, criminaliteit) en fysieke veiligheid (crises, rampen) beïnvloeden elkaar en de politie draagt bij aan fysieke veiligheid. Denk aan de veiligheid bij evenementen en de aanpak van sociale problemen en maatschappelijke onrust of het voorkomen daarvan. Daarom werken we intensief samen met de partners in de vijf Veiligheidsregio's.

Op lokaal en bovenlokaal niveau bouwen we aan eigen netwerken en nemen politiemedewerkers deel aan netwerken van anderen. Binnen een samenwerking stellen we als politie capaciteit en/of informatie ter beschikking en zoeken we nieuwe informatie. Samenwerking is gericht op een intensieve relatie. Afhankelijk van de specifieke situatie voeren we als politie de ene keer zelf de regie over de aanpak van een veiligheidsprobleem, de andere keer ligt de regie bij een externe partij en treden we als politie meer in de rol van adviseur en begeleider. De samenwerkende partijen werken altijd op basis van hun eigen (wettelijke) taken en verantwoordelijkheden.

5.3 Daadkracht met gezag en verantwoordelijkheidsgevoel

Tegelijkertijd is onze kracht dat we er zijn en doorpakken als het nodig is, zowel op het gebied van openbare orde als in de rol van 'crimefighter'. We doen dit daadkrachtig en resultaatgericht en met inzet van geweldsmiddelen als het niet anders kan (discretionair en proportioneel). De politie heeft het monopolie op de inzet van geweldsmiddelen. Daarbij heeft de politie aandacht voor de impact van gebruik van geweld: ons handelen en het resultaat mag niet ten koste gaan van de legitimiteit van de politie. Daarom leggen we altijd verantwoording af wanneer we als politie geweld hebben moeten gebruiken. We hebben aandacht voor de mensen die de impact van het geweld dat wij gebruiken ondervinden.

5.4 Eenduidige en adequate dienstverlening voor elke burger

Een adequate en herkenbare dienstverlening versterkt het vertrouwen in de politie. Elke burger, waar ook in Nederland, heeft recht op alerte, professionele en betrokken dienstverlening door de politie. Belangrijke elementen daarbij zijn: inlevingsvermogen, herkenbaarheid, voorspelbaarheid, betrouwbaarheid en kwaliteit. Herkenbaar op wie we zijn, wat we doen en hoe we werken. Duidelijk over onze mogelijkheden en onze afspraken nakomend. Inlevend in de mensen die ons aanspreken en de situatie die we tegenkomen, met respect voor degenen met wie we te maken krijgen. Maatwerk leveren waar dat nodig en mogelijk is. Terugmeldend wat we gedaan hebben en wat het resultaat is. Over de invulling van onze dienstverlening stemmen we af met het lokaal gezag.

De toegankelijkheid van de politie is gewaarborgd door dienstverlening aan te bieden via meerdere kanalen. Van de mogelijkheden via internet tot de agent die bij de burger op bezoek gaat. We concentreren onze dienstverlening waar mogelijk in het kader van efficiency en kwaliteitsbewaking, zoals de servicecentra voor 0900-8844 en 112 Politie.

Slachtoffers komen meer centraal te staan in de uitvoering van ons werk. We onderzoeken of bij een aantal vormen van slachtofferschap burgers een vaste contactpersoon in hun zaak toegewezen kunnen krijgen. We betrekken de burger actief bij het verbeteren van onze dienstverlening.

5.5 Versterken heterdaadkracht: alert optreden, slagvaardig opsporen en ontnemen.

Als politie weten we wat er speelt doordat we actief deelnemen aan het maatschappelijk verkeer en intensief samenwerken met burgers en partners binnen en buiten het veiligheidsdomein. Informatie vormt de basis van het overzicht over, inzicht in en vooruitblik op de veiligheidssituatie op lokaal, regionaal en (inter-) nationaal niveau dat we politie nodig hebben om onze taken uit te voeren. We

verzamelen gericht informatie en valideren, wegen en combineren deze zodat hoogwaardige situationele kennis (intelligence) en vooral ook handelingsperspectieven ontstaan voor politiemedewerkers, waar zij zich ook bevinden. Waar mogelijk (binnen de wettelijke grenzen) delen we onze informatie met partners.

Alertheid en inlevingsvermogen van elke politiemedewerker, inzicht in de veiligheidssituatie en daadkrachtig proportioneel handelen op het juiste moment zijn voorwaarden voor tijdig en slagvaardig optreden. Deze basiskenmerken van de politiemedewerker vormen tegelijkertijd zowel de voorwaarde voor als ook de beloning van burgerparticipatie en heterdaadkracht door burgers. Zonder weerbare, geëngageerde burgers is handhaving van de openbare orde en de opsporing van strafbare feiten een bijna onmogelijke opdracht voor ons als politie. We vragen burgers, bedrijven en instellingen om ons als bondgenoot met ogen, oren en denkkracht te helpen bij het signaleren en oplossen van veiligheidsvraagstukken. Als politie zijn wij daarbij een betrouwbare partner die zich houdt aan gemaakte afspraken. Waar burgers veiligheidsproblemen benoemen, aangifte doen of onveiligheid en criminaliteit melden, verdienen zij een alerte en begripvolle reactie van de politie. Met duidelijkheid over de (on)mogelijkheden.

We werken informatiegestuurd op basis van één informatiepositie en één informatieorganisatie, welke voor alle politietaken en voor alle politiemedewerkers toegankelijk is. We kiezen vooral voor snelle, op maat gesneden interventies. Die variëren van advies en preventie tot grootschalig crisismanagement. Daartoe beschikt de politie over een flexibele organisatie die in staat is om - 24 uur per dag, zeven dagen per week (24/7) - soepel op- en af te schalen en zo kritische massa en expertise te verzamelen waar die benodigd zijn. In de aansturing zijn de lijnen altijd helder en de verantwoordelijkheden en doorzettingsmacht zijn op het juiste niveau belegd.

Ook hier is netwerkend werken van belang zodat met voldoende capaciteit de juiste mix van maatregelen wordt ingezet. Een integrale aanpak met alle partners in de strafrechtketen is van groot belang om vanuit schaarste efficiënt en slagvaardig resultaten te boeken.

Bij de aanpak van incidenten en delicten werken we vooral aan een persoonsgerichte aanpak van overlastgevers en verdachten, met als doel patronen te doorbreken en herhaling te voorkomen. Deze aanpak gebruiken we bij geweldsdelicten - overeenkomstig het Landelijk Programma Geweld - altijd. Wanneer bij delicten sprake is van crimineel verworven vermogen, dan werken we nauw samen met het Openbaar Ministerie en andere partners om die voordelen zo snel mogelijk te ontnemen. Doel daarbij is dat daders ervaren dat criminaliteit niet loont en dat zij slachtoffers en benadeelden zullen moeten compenseren.

Heterdaadkracht versterken we door daar te zijn waar de kans op misdrijven het hoogst is, door adequate aansturing van onze (wijk)agenten op straat, met gebruikmaking van Real Time Intelligence en slimme onderscheppingstactieken. Burgers betrekken we via Burgernet en Social Media.

5.6 Versterken Interventiekracht op de fysieke en virtuele infrastructuur

Kern van deze strategie is dat we slagkracht organiseren over de domeinen van de infrastructuur heen: naast gebiedsgebonden werken (het lokale domein) is de politie actief op de bovenlokale infrastructuur. De politie vervult haar taak zowel op de fysieke infrastructuur (weg, spoor, water en lucht) als op de virtuele infrastructuur (netwerk aan digitale verbindingen, de virtuele wereld).

Mogelijkheden van waarneming ('sensing'), zoals ANPR boven (snel)wegen, worden stelselmatig benut ter versterking van de probleem- en incidentgerichte aanpak. Daarbij is het toezicht geconcentreerd op de knooppunten binnen de infrastructuur, omdat daar de stromen van mensen, goederen, geld en informatie samen komen (de zogenaamde nodale oriëntatie).

De Politie Eenheid Oost-Nederland en de Landelijke Eenheid werken intensief samen om de interventiekracht op de fysieke en virtuele infrastructuur in Oost-Nederland te versterken. Beide eenheden ontwikkelen een 'modelaanpak' die vervolgens aangeboden wordt aan de overige negen regionale eenheden. Daarvoor is gekozen omdat Oost-Nederland 'de poort van Nederland' is gezien

vanuit Oost-Europa. Er wordt gestart met een focus op criminaliteitsvormen die in de Politie Eenheid Oost-Nederland nadrukkelijk spelen, zoals woninginbraken, drugscriminaliteit, overvallen en mobiel banditisme. Activiteiten zijn op elkaar afgestemd, zowel binnen de politie, als met externe partijen (bijvoorbeeld Koninklijke Marechaussee, Algemene Inspectie Dienst). Ter vergroting van de interventiekracht wordt extra capaciteit gegenereerd door de inzet van multidisciplinaire (flex)teams met wisselende samenstelling, die over de grenzen van hun vakgebied kunnen kijken.

5.7 Programmatisch Werken

In het veiligheidsdomein zijn problemen en/of de aanpak van problemen vaak heel complex. Een programmatische aanpak die zich kenmerkt door veel partners die gedurende langere tijd (soms zelfs enkele jaren) intensief samenwerken in een - al dan niet vernieuwende - multidisciplinaire aanpak met een scala aan uitvoeringsactiviteiten en resultaatafspraken, kan bij complexiteit uitkomst bieden. Een programmatische aanpak onder bestuurlijke verantwoordelijkheid geniet bij veiligheidsproblemen vaak de voorkeur, zeker als een veiligheidsprobleem en/of de aanpak zijn oorsprong heeft in het integraal veiligheidsbeleid van meerdere gemeenten. Veiligheid is immers primair een verantwoordelijkheid van het bestuur. Bij een veiligheidsprogramma kunnen dan (onder die verantwoordelijkheid) alle relevante partijen worden betrokken en kan het bestuur zelf een bijdrage leveren in de bandbreedte van bestuursrechtelijke interventies tot de inzet van gemeentelijke handhaving- en toezichtambtenaren.

Het maken van heldere resultaatafspraken zorgt dat de optelsom van alle activiteiten van de betrokken partijen leidt tot het realiseren van de beoogde einddoelen. Samenwerking en informatie-uitwisseling zijn vaak succesfactoren voor een programmatische aanpak.

De Politie Eenheid Oost-Nederland ziet toegevoegde waarde in een programmatische aanpak op diverse thema's. Zoals overlast, verkeersveiligheid, de aanpak van problematische jeugdgroepen (hinderlijk, overlastgevend of crimineel), drugsoverlast, High Impact Crime en georganiseerde criminaliteit. Verschillende programma's op nationaal, maar ook op regionaal of lokaal niveau hebben de kracht van programmatisch werken bewezen.

Als organisatie zelf zal de Politie Eenheid Oost-Nederland het programmatisch werken versterken vanuit de 'Kracht van Oost-NL' (zie ook 1.6).

6 Politiepakket

Het inventariseren van de vraag van buiten naar binnen aan de politie, de inventarisatie van lokale en landelijke prioriteiten, het veiligheidsbeeld en tenslotte het nadenken over effectieve strategieën, is vertaald naar het aanbod van de politie voor de eerste fase van de veiligheidsstrategie (2013 & 2014). Dit leidt tot het volgende aanbod.

De strategieën in het vorige hoofdstuk beschrijven de hoofdlijn van de wijze waarop Politie Eenheid Oost-Nederland actief wil zijn in het veiligheidsdomein. In dit hoofdstuk zijn die strategieën geduid in concrete producten en diensten aan de burgers, ondernemers, bestuur en (andere) partners.

Daarbij is de indeling gebruikt van de drie kernprincipes waarbinnen ook de zeven basisstrategieën (zie hoofdstuk 5) zijn geordend.

6.1 Probleemoplossend werken (vanuit robuuste basisteams)

Eén korps, lokaal verankerd – De politie is een betrouwbare samenwerkingspartner door herkenbare aanspreekpunten voor het bestuur, zowel lokaal als districtelijk. De chefs basisteam vormen het eerste aanspreekpunt voor de lokale driehoek en andere ketenpartners en zijn verantwoordelijk voor het nakomen van de gemaakte afspraken. Dat krijgt doorvertaling naar de wijkteams en wijkagenten. Wanneer de lokale vraag het vermogen van het basisteam te boven gaat, schaaft de politiechef op naar het districts- of eenheidsniveau.

Het basisteam waarborgt de fysieke bereikbaarheid, de Politie Eenheid Oost-Nederland waarborgt de telefonische en virtuele bereikbaarheid. De lokale politiechef wordt ondersteund door de centrale onderdelen en de eenheidsstaf.

Politiechef - Op lokaal niveau hebben elke burgemeester en de officier van justitie één herkenbare en aanspreekbare politiefunctionaris. Als lid van de lokale driehoek vormt hij het schakelpunt naar de inzet van de politie (lokaal). De politiechef waarborgt een aanpak waarin de lokale verankering invulling krijgt: de politie is zichtbaar aanwezig en aanspreekbaar, we werken samen met burgers en professionele partners en de aanpak is probleemgericht vanuit de context waarin het probleem bestaat.

Flexibiliteit - De Eenheid waarborgt flexibiliteit in het basisteam en op bovenlokaal niveau (district en eenheid) waar het gaat om de aanpak van niet voorziene veiligheidsproblemen, zoals verstoringen van de openbare orde en grootschalige recherche onderzoeken. Het lokaal gezag heeft altijd de ruimte de lokale prioriteiten te actualiseren binnen de lokale driehoek. De politiechef stemt binnen het district af over een bovenlokale aanpak en betreft andere onderdelen van de eenheid in het uitvoeren van de taken van het basisteam. Indien nodig schaaft de politie snel op in de SGBO structuur (Staf Grootschalig en Bijzonder Optreden).

Wijkagent - Elke wijk (dorp, stadsdeel) heeft een herkenbare wijkagent in een verhouding van (gemiddeld) 1 wijkagent op 5.000 inwoners. De wijkagent is vooral beschikbaar voor de wijk en zichtbaar in de wijk. Handhaven, opsporen en informatie verzamelen vormen zijn kerntaken. Wijkagenten verrichten 80% van hun tijd werkzaamheden ten behoeve van de wijk. De wijkagent is goed geïnformeerd over veiligheidsproblemen binnen de wijk, inclusief lopende opsporingsonderzoeken.

De wijkagent en het basisteam zorgen voor de bijdrage van de politie in de aanpak van een lokaal veiligheids- of overlastprobleem en betrekken daar anderen binnen en buiten de politieorganisatie bij. De wijkagent (en/of anderen in het basisteam) zijn vaardig in methodes zoals probleemgericht werken of buurtsignaal. Leidinggevenden en de ondersteunende afdelingen faciliteren het basisteam en de wijkagent.

Gebiedscan / Wijkscan - De politie stelt op gemeentelijk niveau een gebiedsscan op conform landelijk model. De frequentie wordt afgestemd met de gemeente. In die gebiedsscan worden systeemkennis en straatkennis verbonden om een zo scherp en actueel mogelijke beeld te geven van

de veiligheids- en overlastsituatie in (de wijken van) een gemeente. Dit beeld is een belangrijke informatiebron voor (de uitvoering) van het Integraal Veiligheidsplan van de gemeente.

Informatie actueel veiligheidsbeeld - In aanvulling op de gebiedsscan en in afstemming op de vraag door het lokaal gezag, met een vaste frequentie zoals in beleidscyclus afgesproken, reikt de politie veiligheidsinformatie aan over hot-spots en hot-times over hot-crimes zoals Geweld, Woninginbraken, Overvallen, Straatroven, Winkeldiefstal, Bedrijfscriminaliteit maar ook over Jeugd en Overlast en over Verkeer. Dit zorgt dat burgemeesters en gemeenteraden beter in positie zijn waar het gaat om de verbetering van veiligheid.

Shortlist jeugdgroepen - Minimaal 1 keer per jaar brengt de politie alle problematische jeugdgroepen in beeld op basis van de zogenaamde shortlistmethode (Beke). Dit beeld is een coproductie tussen de basisteams en de Dienst Regionale Informatie Organisatie (DRIO). De politie pakt alle criminele jeugdgroepen aan na prioritering door de driehoek. De plannen van aanpak voor de criminele jeugdgroepen en de monitoring van de voortgang daarvan vindt plaats in de Stuurploeg (onder gezag van het OM). De (voortgang van de) bestuurlijke component van die plannen van aanpak wordt afgestemd in de lokale driehoek. De gemeente heeft de regie op de aanpak van overlastgevend en hinderlijke jeugdgroepen, waaraan de politie conform de daartoe gemaakte (lokale) afspraak bijdraagt vanuit haar handhaving- e/o opsporingstaak.

Participatie Veiligheidshuizen - Het veiligheidshuis is een fysiek knooppunt waar partners - waaronder de politie als één van de vaste partners - samenkomen om op casusniveau (jeugdcriminaliteit, huiselijke geweld en veelplegers) een op elkaar afgestemde interventie te plegen. De politie heeft de visie dat Veiligheidshuizen vooral een operationele werking dienen te hebben. Beleid wordt afgestemd in het Districtelijk Veiligheidsoverleg. De politie participeert in het casusoverleg en verzorgt naar het Veiligheidshuis een liaisonfunctie (met mandaat), een informatiefunctie (uitwisseling informatie van en naar de politieorganisatie) en een ondersteunende (administratieve) functie.

Risico- en Crisisbeheersing - Politie neemt volwaardig deel in de vijf Veiligheidsregio's. In de handhaving van openbare orde en veiligheid werkt de politie vanuit een specifieke aanpak (o.a. Evenementenkalender, SGB0-structuur) of levert zij specifieke expertise (o.a. crowdmanagement).

6.2 Professioneel dienstverleners

Eén dienstverleningsconcept - Het dienstenaanbod van de politie is als basis uniform en van constante kwaliteit. De politie biedt burgers de eerste noodzakelijke hulp en opvang, faciliteert in een daadkrachtige aanpak van misdrijven en misstanden in de maatschappij (en draagt daardoor bij aan de gezagspositie en het aanzien (imago) van de politie). Toegankelijk, klantgericht, daadkrachtig, empathisch en transparant zijn enkele van de kenmerken die daar bij horen.

De burger en ondernemer kunnen (uiterlijk eind 2014) rekenen op:

Kwaliteit Intake:

- 24/7 telefonische beschikbaarheid van het alarmnummer 112 en van het Regionaal Service Centrum (0900-8844) voor niet-spoedeisende meldingen, informatie en (telefonische) aangiften;
- Het alarmnummer 112 wordt (in minimaal 90% van de gevallen) binnen 10 seconden opgenomen, en het servicenummer 0900-8844 wordt (in minimaal 80% van de gevallen) binnen 20 seconden opgenomen;
- Professionele, geprotocolleerde uitvraag en informatieverstrekking;
- De 112 melder wordt maximaal eenmaal doorverbonden;
- Tenminste 80% van de binnenkomende telefoongesprekken wordt direct door het Regionaal Service Centrum afgehandeld en er wordt (indien van toepassing) direct doorverwezen naar diverse instellingen;
- Beantwoording van e-mail binnen twee werkdagen.

(nood-)Hulpverlening:

- In geval van spoedeisende meldingen (prio 1) waarbij direct politie-inzet vereist is, komt de politie (in minimaal 90% van de gevallen) binnen 15 minuten ter plaatse;
- Bij meldingen die enige uitstel kunnen dulden, maar toch politie-inzet vragen (prio 2), is de politie (in minimaal 90% van de gevallen) binnen 30 minuten ter plaatse;
- Bij overige meldingen (zijnde prio 3 meldingen) binnen 24 uur een reactie over de wijze van afhandeling;
- Politied medewerkers ter plaatse handelen de zaak zoveel mogelijk direct af;

Aangiftebeleid:

- Politied medewerkers nemen zo veel mogelijk op locatie de aangifte op, in ieder geval van High Impact Crime (woninginbraak, geweld, overval en straatroof).
- De mogelijkheid om binnen 2x24 uur aangifte te doen via internet, telefonisch, op locatie (m.b.t. High Impact Crime, beginnend bij woninginbraak) of (op afspraak) op een bureau;
- Indien de burger naar het bureau komt (wil komen) voor het doen van aangifte, kan via het Regionaal Service Centrum daarvoor een afspraak worden ingepland;
- Indien de situatie of de persoonlijke situatie van de burger daarom vraagt, is er de mogelijkheid aan om de aangifte op locatie op te nemen;
- Sporenonderzoek vindt binnen 24 uur plaats;

Informatieverstrekking

- De politie vertelt de melder te allen tijde wanneer hij politie ter plaatse mag verwachten en koppelt na afloop het resultaat van de melding terug (uiterlijk binnen 24 uur). Dit kan via verschillende communicatiekanalen (telefoon, e-mail, etcetera);
- Elk slachtoffer van daarvoor bepaalde misdrijven wordt geïnformeerd over de mogelijkheid van ondersteuning door Slachtofferhulp Nederland en ontvangt daarover informatie;
- Aangevers van High Impact Crimes krijgen binnen maximaal 2 weken (van een voldoende op de hoogte zijnde politied medewerker) persoonlijk bericht over de voortgang van het politieonderzoek.

6.3 Slagvaardig opsporen

Aangiften met opsporingsindicatie - De politie pakt alle aangiften met opsporingsindicatie op. Daar hebben aangevers en slachtoffers recht op. We geven geen garantie dat we een zaak oplossen, maar aanknopingspunten onderzoeken we altijd. Elke medewerker bij de politie heeft hier een rol, van (wijk)agent tot (specialistisch) rechercheur.

Kapitale delicten - De politie schaaft op bij kapitale delicten zoals opzettelijke levensdelicten, ontvoeringen, gijzelingen en zeer ernstige geweldsdelicten of zedenzaken. De politie is ingericht om snel en doeltreffend een Team Grootschalige Opsporing (TGO) en/of een Justitieel SGBO (Staf Grootschalig of Bijzonder Optreden) te starten.

Heterdaadkracht / Pakkans - De politie vergroot de pakkans door het versterken van de heterdaadkracht. We zijn op hottimes aanwezig op hotspots en kennen de hotshots. Met tactische inzetconcepten reageren we adequaat op heterdaad meldingen en verdachte situaties. Basisteams en meldkamer werken hierin samen. Het Realtime Intelligence Centrum (RTIC) dat aan de meldkamer verbonden is, ondersteunt de agenten op straat met gerichte informatie.

Uiteraard betrekken we de burger bij het vergroten van de pakkans. In heterdaad situaties met bijvoorbeeld Burgernet en buiten heterdaad via Social Media en www.depolitiezoekt.nl, waarbij informatie en beeldmateriaal met de burger wordt gedeeld. Burgernet wordt overigens niet alleen ingezet bij heterdaad situaties, maar ook bij vermissingen en om burgers attent te maken op (criminaliteits)risico's in hun (woon)omgeving en daarbij handelingsperspectief te bieden (zogenaamde alerteringen).

Ketenaanpak politie-OM (ZSM) - Zo Snel, Simpel, Selectief, Samen en Samenlevingsgericht mogelijk; dat is ZSM. Door de ZSM aanpak sluiten het opsporing- en vervolgingsproces van veel

voorkomende delicten naadloos op elkaar aan. Daardoor handelen we zaken sneller af en informeren we de aangever / het slachtoffer beter over de afloop en over het verhalen van schade. Het Aangiftevolgsysteem maakt het de burger in de toekomst mogelijk zelf online de stand van zaken te monitoren. De efficiencywinst die politie en OM boeken met ZSM, komt ten goede aan de afhandeling van andere delicten.

Aanpak HIC / Ondernijning – High Impact Crime (Overvallen, Straatroof, Woninginbraak en Geweld) en Ondernijning pakt de politie met hoge prioriteit op. Met het Openbaar Ministerie maakt de politie afspraken over het aantal aan te pakken Criminele Samenwerkingsverbanden (CSV's). Het bestuur betrekken we bij de keuzes in de (prioritering van de) aan te pakken ondernijning en we maken afspraken over onze bijdrage aan een bestuurlijke aanpak.

Bestuurlijke aanpak / RIEC - De politie draagt bij aan de bestuurlijke aanpak van criminaliteit en ondernijning. We leveren informatie, voeren analyses uit en adviseren vanuit onze expertise ten behoeve van een bestuurlijke en integrale aanpak door de RIEC-partners.

Geweld tegen medewerkers met een publieke taak - Onder het motto 'Handen af van onze helpers' geeft de politie hoge prioriteit aan aangiften van geweld tegen medewerkers met een publieke taak. De opsporing en vervolging van deze zaak is geprotocolleerd en biedt een waarborg voor het behartigen van de belangen van slachtoffers.

Participatie Veiligheidshuizen - De politie participeert in het casusoverleg (zie ook 6.1). De persoonsgerichte aanpak van bijvoorbeeld geweldplegers wil de politie (net als de veelplegers, jeugdigen en plegers van huiselijk geweld) onderbrengen in het Veiligheidshuis. De politie reikt informatie aan voor het samenstellen van een Top-X lijst.

Afpakken - Misdaad mag niet lonen! De politie gaat meer, slimmer en effectiever crimineel vermogen afpakken. De politie werkt in het ketenprogramma Afpakken samen met het BOOM (Bureau Ontnemingen OM), met het Arrondissementsparket Oost-Nederland, met de Belastingdienst, de FIOD en andere partners om crimineel verkregen vermogen en illegaal geld af te pakken. (Fraude)slachtoffers kunnen hierdoor gecompenseerd worden. Met het OM maakt de politie concrete resultaatafspraken (zie bijlage 1, *Jaarschijf 2013-2014*).

7 Bijlage 1: Jaarschijf 2013-2014

In onderstaande matrix zijn de doelstellingen, de prestatieafspraken en de planning uitgewerkt die in 2013 en (voor zover bekend) 2014 gelden voor de Politie Eenheid Oost-Nederland, verdeeld over de diensten en de vijf districten binnen de eenheid.

Een deel van die planning en doelstellingen is 'toegewezen' aan de basisteams. Deze waarden zijn in een afzonderlijke matrix verwerkt. In de Jaarwerkplannen van de 27 basisteams zijn deze waarden opgenomen.

De prestaties voor 2014 zijn tussen haakjes (2014: xx,x) weergegeven. Dit betreffen veelal de prestaties als einddoel in een groeppad dat in 2011 is ingezet. Eind 2013 wordt de Jaarschijf 2014 op de overige elementen aangevuld op basis van de realisatie in 2013.

De politieprioriteiten, een aantal dienstverleningsaspecten en verschillende kwalitatieve en kwantitatieve afspraken met het Openbaar Ministerie zijn hieronder - als meetbare prestatie - beschreven als concrete bijdrage van de politie aan veiligheid en vertrouwen.

Na de matrix is een toelichting en een legenda opgenomen. Op de laatste pagina's is van een aantal doelstellingen / prognoses de toedeling naar de 27 basisteams opgenomen.

Onderwerp		E O-NL	NOG	IJS	GLZ	TWN	GLM
Bereikbaarheid	Service nummer politie (0900-8844)						
	<ul style="list-style-type: none"> • Beantwoorden < 20 seconden • Aanbieden aan meldkamer < 10 sec 	80%					(2014: 80%)
	Alarmnummer 112						
	<ul style="list-style-type: none"> • Beantwoorden < 10 seconden 	90%					(2014: 90%)
Incidentafhandeling spoedeisend	<ul style="list-style-type: none"> • < 15 minuten ter plaatse 	85% (DVC:80%)			(2014: 90% / DVC 85%)		
Aantal misdrijven	Alle misdrijven	180.000	41.300	27.000	34.700	35.500	41.500
Prognose werkenaanbod / Doelstelling*	High Impact Crime						
	<ul style="list-style-type: none"> • Overvallen* • Straatroven* • Woninginbraken • Geweld 	260	45	35	70	45	65
		460	80	50	135	75	120
		15.100	3.000	2.000	3.700	2.500	3.900
		15.600	3.400	2.450	3.100	3.300	3.400
Prestaties opsporing	<ul style="list-style-type: none"> • Heterdaadratio (overall)↻ • HIC verdachtenratio 	ntb			(2014: +25% t.o.v. 2009)		
		36			(2014: 37,5)		
High Impact Crime (HIC) specifiek	<ul style="list-style-type: none"> • Overvallen verdachtenratio • Overvallen oplossingpercentage • Straatroven verdachtenratio • Woninginbraken verdachtenratio • Geweld verdachtenratio • Verdachten OM (PV's) Kinderporno 	44					(2014: 45)
		36%					(2014: 40%)
		35					(2014: 37,5)
		7					(2014: 7,5)
		58					(2014: 60)
		61					
Ondermijning	<ul style="list-style-type: none"> • Aan te pakken CSV's 	40			(2014: 48)		
Jeugdcriminaliteit	Doorlooptijden PV/dossier (18-)						
Kalsbeeknorm	<ul style="list-style-type: none"> • < 30 dagen na 1^e verhoor bij OM • < 7 dagen na 1^e verhoor bij Halt 	80%					
		80%					
Criminele vreemdelingen	<ul style="list-style-type: none"> • % ID-onderzoeken voldoet aan kwaliteitseisen • % PV's voorzien van vreemdelingsnummer 	87%			(2014: 90%)		
		100%					
Kwaliteit opsporing	Doorlooptijden PV/dossier (18+)						
	<ul style="list-style-type: none"> • < 60 dagen na 1^e verhoor bij OM 	80%					
	ZSM						
	<ul style="list-style-type: none"> • Doorlooptijd na 1^e verhoor (dagen) • Afdoening via ZSM (%) • Afdoening met strafbeschikking (%) 	Nader te bepalen na evaluatie proefperiode ZSM			Idem		
		Idem			Idem		

Onderwerp		E O-NL	NOG	IJS	GLZ	TWN	GLM
Ketenbeheer-afspraken OM (uitstroom politie / instroom OM)	• Aantal Verdachten OM (overall)	33.500	7.200	6.000	5.500	7.000	7.800
	• Aantal Verdachten OM 18- (15%)	5.025	1.080	900	825	1.050	1.170
	Aantal Afgehandelde verdachten						
	• Woninginbraak	1.065	210	140	260	180	275
	• Geweld	9.045	2.030	1.410	1.700	1.910	1.995
	• Overval	115	-	-	-	-	-
	• Straatroof	160	-	-	-	-	-
Verkeersveiligheid Prestatieafspraken OM (LPTV).	Aantal uren verkeershandhaving: (VHT's)	104.679	20.360	20.487	22.568	20.568	20.696
Milieu Prestatieafspraken OM	• Verdachten OM • Recherchematige onderzoeken • Preweegdocumenten	900	Worden toegewezen door landelijke milieukamer (OM). Idem.				
Executie Prestatieafspraken OM	% positieve afdoening inzake: • Principale vrijheidsstraffen • Omgezette taakstraffen • Geldboetes • Schadevergoedingsmaatregelen • Ontnemingmaatregelen • Gijzeling Mulder • Buitengebruikstelling Mulder	60% (aansporing: 80%) binnen 3 maanden 60% (aansporing: 80%) binnen 3 maanden 70% binnen 3 maanden 80% binnen 3 maanden 70% (aansporing: 100%) binnen 3 maanden 55% binnen 6 maanden 45% binnen 6 maanden					
Afpakken Prestatieafspraken vanuit Programma	• Beslagwaarde • Beslagzaken Vermogenscriminaliteit & Opiumwet	2013: minimaal € 13.106.874,=. (2014: minimaal € 16.106.874.=) Bij minimaal 2% van de zaken t.a.v. vermogenscriminaliteit en t.a.v. opiumwetzaken is door de politie beslag gelegd op (crimineel) vermogen.					

Legenda: *Cursief = politieprioriteit* (landelijk)

Toelichting:

- Bij spoedeisende incidentafhandeling is het streven in 2013 in 85% (en in 2014 in 90%) van de gevallen binnen 15 minuten ter plaatste te zijn. Het (landelijk) Dienstverleningsconcept schrijft een lagere norm voor in zowel 2013 (80%) als 2014 (85%).
- De in de rubriek 'Aantal misdrijven' opgenomen waarden (overall en bij de High Impact Crimes) moeten beschouwd worden als prognose van het in 2013 te verwachten 'werkenaanbod' voor de politie. Uitzondering hierop zijn de waarden bij het delict overval* en straatroof*. Daar is de waarde een streefwaarde* (maximaal aantal misdrijven).
Het aantal van 260 overvallen wijkt af van het landelijk programmadoel (211 overvallen in 2013). Deze doelstelling lijkt niet realistisch. De prognose voor 2012 is namelijk ca. 325 overvallen. De streefwaarde 260 is gekozen als 'tussenstap in een groeipad' naar de programmadoelstelling voor 2014 (201 overvallen / -25% t.o.v. 2009).
Het aantal van 460 straatroven wijkt eveneens af van de (landelijke) doelstelling (-25% t.o.v. 2009), maar dan in positieve zin. De -25% doelstelling voor 2012 is 530 straatroven, die voor 2013 is 499 en die voor 2014 is 468. Het verwachte aantal (prognose) straatroven in 2012 is ca. 480.
Nastreven van een stijging naar het landelijke doel (499) past niet bij de ambitie van de Politie Eenheid Oost-Nederland.
- In fase 2 van de Veiligheidsstrategie (2015-2018) kunnen de waarden uit de rubriek 'Aantal misdrijven' als doelstelling gehanteerd worden voor geregistreerde onveiligheid (maximaal aantal misdrijven). Meetwaarden uit de Integrale Veiligheidsmonitor kunnen in fase 2 gebruikt worden als doelstelling voor de ervaren onveiligheid (slachtofferschap, onveiligheidsbeleving en de mate van vertrouwen).
- De in de rubriek 'Prestaties opsporing HIC' opgenomen streefwaarde voor de heterdaadratio is nog niet bekend. De uitgangswaarde is door het ministerie van V&J nog niet vastgesteld waardoor de doelwaarde (+25%) niet kan worden berekend.

- De in de rubriek 'Prestaties opsporing ondermijning' opgenomen waarden zijn conform de landelijke afspraken. Het aantal van 40 is in 2013 waarschijnlijk niet haalbaar. Het streven is de waarde voor 2014 (48 CSV's) wel te realiseren vanuit een geleidelijk groeipad vanuit de realisatie in 2012 (die ruim beneden de streefwaarde 2013 ligt). Het project ondermijning, dat in het kader van de realisatie van de Politie Eenheid Oost-Nederland wordt opgestart, zal in de loop van 2013 zijn uitwerking hebben op de prestaties.
- De in de rubriek 'Kwaliteit Opsporing' opgenomen indicatoren voor de ZSM afhandeling kunnen in 2013 voorzien worden van normen (streefwaarden). ZSM is op 1 oktober 2012 gestart.
- Het OM en de politie werken t.a.v. de beslagwaarde in het kader van afpakken een groeipad uit van € 13.106.874,= in 2013 naar € 25.557.450,= in 2017. De politie focust zich t.a.v. de 2% norm beslag bij vermogenscriminaliteit vooral op de High Impactdelicten woninginbraak, overval en straatroof.

7.1 Onderverdeling naar Basisteam

De doelstellingen / prognoses in de matrix op de vorige pagina zoals reactietijden, verdachtenratio's en kwaliteitsnormen opsporing gelden onverkort voor alle Basisteam.

De onderverdeling van de prognose van het werkaanbod misdrijven / streefwaarden misdrijven en van de Verdachten Afgehandeld (VA) & Verdachten OM (VOM) is in onderstaande tabellen weergegeven.

Team / District	Verwacht werkaanbod misdrijven			Streefwaarde misdrijven*	
	Totaal	Woninginbr.	Geweld	Overval*	Straatroof*
1. IJsselland Noord	5.150	325	525		
2. Zwolle	9.300	775	825		
3. Vechtdal	3.900	325	300		
4. IJsselland Zuid	8.650	575	750		
IJsselland	27.000	2.000	2.400	35	50
5. Twente West	3.200	200	275		
6. Twente Noord	6.000	400	700		
7. Twente Midden	8.400	575	800		
8. Twente Oost	3.600	225	300		
9. Enschede	14.300	1.100	1.225		
Twente	35.500	2.500	3.300	45	75
10. Achterhoek Oost	4.900	225	525		
11. Achterhoek West	7.400	425	650		
12. IJsselstreek	6.400	550	500		
13. Apeldoorn	11.500	800	925		
14. Veluwe Noord	5.600	550	400		
15. Veluwe West	5.500	450	500		
Noord- en Oost-Gelderland	41.300	3.000	3.500	45	80
16. Veluwe Vallei Noord	4.450	450	300		
17. Ede	6.350	875	550		
18. Veluwe Vallei Zuid	4.150	425	350		
19. en 20. Arnhem Noord / Zuid	15.200	1.150	1.400		
21. Rivierenland West	4.150	375	275		
22. IJsselwaarden	3.250	350	250		
23. Rivierenland Oost	3.950	275	325		
Gelderland-Midden	41.500	3.900	3.450	65	120
24. en 25. Nijmegen Noord / Zuid	16.200	1.350	1.325		
26. Tweestromenland	6.150	700	525		
27. De Waarden	12.350	1.650	1.100		
Gelderland-Zuid	34.700	3.700	2.950	70	135
Eenheid Oost-Nederland	180.000	15.100	15.600	260	460

Team / District	Geweld VA 2013	Woninginbr. VA 2014	Alle reikwijdten	
			VOM 2013	VOM 18- 2013
1. IJsselland Noord	305	25	1.250	190
2. Zwolle	485	55	1.900	285
3. Vechtdal	170	20	825	120
4. IJsselland Zuid	450	40	2.025	305
IJsselland	1.410	140	6.000	900
5. Twente West	160	15	650	100
6. Twente Noord	405	30	1.550	230
7. Twente Midden	465	40	1.575	240
8. Twente Oost	170	15	750	110
9. Enschede	710	80	2.475	370
Twente	1.910	180	7.000	1.050
10. Achterhoek Oost	300	15	1.025	155
11. Achterhoek West	385	30	1.300	195
12. IJsselstreek	285	40	1.125	170
13. Apeldoorn	540	55	1.875	280
14. Veluwe Noord	225	40	875	130
15. Veluwe West	295	30	1.000	150
Noord- en Oost-Gelderland	2.030	210	7.200	1.080
16. Veluwe Vallei Noord	180	35	900	135
17. Ede	320	60	1.250	185
18. Veluwe Vallei Zuid	190	30	675	105
19. en 20. Arnhem Noord / Zuid	825	80	3.075	460
21. Rivierenland West	160	25	700	105
22. IJsselwaarden	140	25	500	75
23. Rivierenland Oost	180	20	700	105
Gelderland-Midden	1.995	275	7.800	1.170
24. en 25. Nijmegen Noord / Zuid	765	95	2.425	365
26. Tweestromenland	305	50	925	140
27. De Waarden	630	115	2.150	320
Gelderland-Zuid	1.700	260	5.500	825
Eenheid Oost-Nederland	9.045	1.065	33.500	5.025

8 Bijlage 2: Veiligheidsbeeld

Het doel van het Veiligheidsbeeld is een overzicht te bieden van de veiligheidssituatie in Oost-Nederland. Het beeld begint met een korte schets van relevante trends op het gebied van georganiseerde misdaad, geweld, milieu, financiële crisis en mobiliteit omdat deze de veiligheidssituatie van Oost-Nederland kunnen beïnvloeden. Daarna volgen relevante cijfers en verduidelijking van een aantal thema's: woninginbraken, straatroven, overvallen, jeugdgroepen, mobiel banditisme, 1%-Motorclubs, mensenhandel en tenslotte fraude en witwassen.

Dit veiligheidsbeeld heeft - als onderdeel van de Veiligheidsstrategie - het karakter van 'ophalen van het net', het karakter van het bij elkaar brengen van het beste van vijf korpsen. Het Veiligheidsbeeld is samengesteld als 'optelsom' van de (systeem)informatie en de intelligence die in de korpsen beschikbaar was. De rubricering van het Kernbeleid Veiligheid van de VNG en de thema's op de (huidige) intelligence-agenda waren vertrekpunt en bepaalden de 'kijkrichting'.

Een groep analisten uit de vijf korpsen (toekomstige districten) heeft het beeld in juli en augustus 2012 samengesteld. Het beeld is een momentopname.

8.1 Korte schets relevante trends

8.1.1 Georganiseerde misdaad

Georganiseerde misdaad is een speerpunt voor de politie. De aard van georganiseerde criminele groepen verandert momenteel. Landelijk wordt steeds vaker gesignaleerd dat het klassieke beeld van een crimineel samenwerkingsverband (CSV) met een grote baas aan de top (piramide structuur), niet meer op gaat. Ook in Oost-Nederland blijken de CSV's steeds dynamischer van aard en is er vaak sprake van gelegenheidscoalities. Deze netwerken houden zich over het algemeen niet meer bezig met één crimineel verschijnsel, maar zijn betrokken bij meerdere soorten (georganiseerde) criminaliteit.

Omdat de georganiseerde hennepcultuur als landelijk beleidsspeerpunt de afgelopen jaren prioriteit heeft gekregen, heeft de politie in Oost-Nederland vooral zicht op CSV's die zich hiermee bezig houden. In deze netwerken berusten de samenwerkingsverbanden (deels) op familie- en vriendschapsbanden. De netwerken zijn zowel binnen als buiten de districten actief. Het gehele proces (van stek tot afzet) wordt opgesplitst, waardoor verantwoordelijkheden en risico's gespreid worden. Dit neemt niet weg dat het hele proces vaak (indirect) in handen is van een of meerdere personen. Een aantal CSV's maakt gebruik van bedrijven die zij zelf bezitten (o.a. growshops), bijvoorbeeld als dekmantel. Over het algemeen hebben wij beperkt zicht op het financiële en criminele vermogen van deze netwerken.

EUROPOL signaleert een verandering in de bedreiging die de internationale georganiseerde misdaad vormt voor de Europese Unie, waaronder Nederland. Criminele groepen werken steeds meer samen en worden in toenemende mate 'polycrimineel'. Dat wil zeggen dat zij eenvoudig van delict en doelwit veranderen en zich met meerdere soorten delicten bezighouden.

8.1.2 Geweld

De politie heeft in toenemende mate aandacht voor veelplegers van geweldsdelicten. Projecten zoals de Amsterdamse aanpak van een top 600 van veelplegers krijgen steeds meer aandacht en zullen de komende jaren ook elders in het land van de grond komen. Een bijkomende uitdaging zijn gewelddadige jeugdcriminelen met een laag IQ, die buitensporig veel geweld kunnen gebruiken.

Niet alleen geweld in de samenleving, maar ook geweld door en tegen de politie is een belangrijk maatschappelijk thema geworden. In het afgelopen jaar is meerdere keren ophef ontstaan over incidenten waarbij sprake zou zijn van onrechtmatig of excessief geweld door agenten. Ook in het algemeen staat het optreden van de politie in de maatschappelijke belangstelling, onder andere omdat burgers hiervan steeds vaker filmpjes maken. Daarnaast krijgen agenten en ook anderen met een

publieke taak, in toenemende mate te maken met geweld dat tegen henzelf is gericht, zoals in het uitgaansleven. Het optreden tegen mensen onder invloed van alcohol of verdovende middelen vormt een bijzonder uitdagende taak.

8.1.3 Milieu

Op verschillende plekken binnen en buiten de politieorganisatie wordt geconstateerd dat milieucriminaliteit een serieus maatschappelijk probleem is. Toch valt er nog veel winst te behalen wat betreft de populariteit van milieu als een thema dat prioriteit verdient.

Milieudelicten zijn voor een groot deel 'haalcriminaliteit'. Omdat er weinig aangiftes binnen komen en meestal geen individuele slachtoffers zijn aan te wijzen, moet handhaving op het gebied van milieu actief plaatsvinden. Voorbeelden van thema's die in de Oost-Nederland een rol spelen zijn: tarragrond, biovergisters, verontdiepingen, afvaltransport- en verwerking, vuurwerk, opslag van gevaarlijke stoffen en bestemmingsplannen. De aanpak van milieudelicten resulteert meestal niet in wat traditioneel in het strafrecht als groot succes wordt gezien, zoals lange gevangenisstraffen of ontneming van grote sommen geld. Ook al lijken de resultaten tegenvallend kan er toch sprake zijn van succes omdat verdere schade is voorgekomen.

8.1.4 Financiële crisis

Het is zeker niet ondenkbaar dat de huidige (internationale) crisis invloed heeft op de criminaliteitscijfers. Deskundigen verwachten dat er in de huidige recessie minstens evenveel positieve als negatieve factoren voor de groei van criminaliteit zijn. Het is niet mogelijk een causaal verband vast te stellen tussen de recessie en bepaalde vormen van criminaliteit. Toch is er wel sprake van criminaliteitsvormen die hier gevoelig voor lijken te zijn. Hierbij gaat het enerzijds om laagdrempelige vormen van criminaliteit, zoals winkeldiefstal en autodiefstal, en anderzijds om high impact delicten zoals insluipingen, woninginbraken en (woning) overvallen. Juist deze laatste twee delicten laten recentelijk in de Oost-Nederland een stijging zien. Ook delicten die gerelateerd zijn aan verveling, thuis zitten en stress (door werkloosheid) kunnen toenemen, waaronder drank- en drugsgebruik en huiselijk geweld.

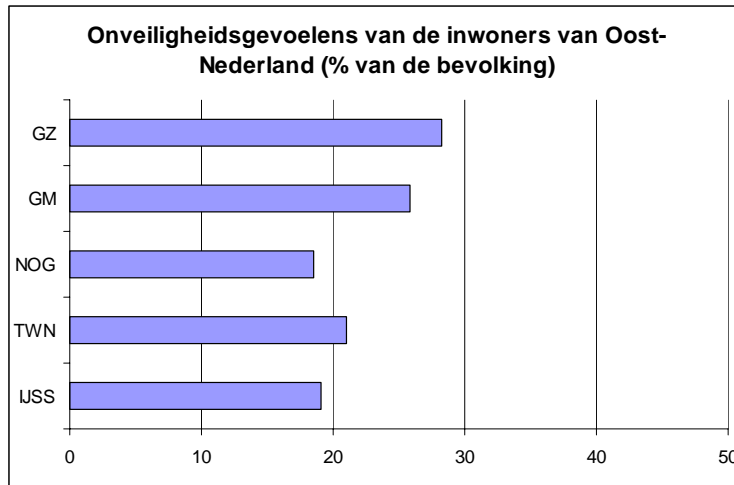
8.1.5 Mobiliteit

Veel van de thema's in het Veiligheidsbeeld hebben op de een of andere manier te maken met mobiliteit in de breedste zin van het woord; van regionaal bepaalde verkeersrisico's tot rondtrekkende dadergroepen. Deze mobiliteit maakt deel uit van een breder fenomeen van globalisering, een proces van complexe verwevenheid. Plaatsen, mensen, fenomenen, culturen, geld, ideologieën en goederen raken steeds meer met elkaar verbonden. De uitdaging voor de politie is grip te krijgen op al die bewegingen. Nodale oriëntatie biedt de politie de mogelijkheid om zich te richten op stromen van goederen, diensten en mensen. Knooppunten ('nodes') waar stromen bij elkaar komen vormen een mogelijk beginpunt voor informatie-inwinning en interventies.

8.2 Cijfers over veiligheid

8.2.1 Algemeen beeld

Cijfers geven een eerste indruk van de veiligheid. Het aantal geregistreerde incidenten bij de politie in Oost-Nederland groeit, maar het aantal misdrijven loopt terug. Waarschijnlijk wordt de groei van het aantal incidenten niet veroorzaakt door zware zaken, maar eerder door meldingen. Veiligheid is natuurlijk niet alleen af te leiden uit het aantal politieregistraties. Ook de veiligheidsbeleving van de burgers telt mee en deze is duidelijk regionaal bepaald. Onveiligheidsgevoelens van inwoners zijn sterker in het zuiden van het gebied dan in het noorden, net als het aantal misdrijven per 1.000 inwoners dat in het zuiden ook hoger ligt.



Grafiek 1. Het deel van de bevolking in Oost-Nederland dat zich wel eens onveilig voelt.

De meeste soorten overlast laten een dalende trend zien van 2010 tot 2012, maar toch is overlast in de beleving van de burgers niet afgenomen. Overlast door gestoorde en/of overspannen personen neemt wel toe, niet alleen in de grote gemeenten maar ook in de kleinere. Ook overlast door jeugd is opvallend vaak een probleem in middelgrote en kleine gemeenten. Tussen 2010 en 2011 daalde het aantal incidenten van jeugdoverlast met 13 procent, maar deze daling zal zich waarschijnlijk niet doorzetten in 2012.

Bij vermogenscriminaliteit zien we een dalende of stagnerende trend. De stijging van het aantal woninginbraken vormt hierop een uitzondering. Relatief gezien vindt een aanzienlijk deel van de vermogenscriminaliteit plaats in middelgrote en kleine gemeenten.

	Per 1.000 inwoners	Aantal	Per 1.000 inwoners	Aantal	Per 1.000 inwoners	Aantal
	2010	2010	2011	2011	Prognose 2012	Prognose 2012
Veilige woon- en leefomgeving						
Woonoverlast	8,21	25676	8,18	25666	8,27	26.033
Overlast gestoorde/overspannen personen	1,93	6038	2,18	6840	2,24	7.050
Drugsoverlast	0,97	3043	0,89	2781	0,82	2.572
Vernieling	9,86	30848	9,03	28353	8,92	28.062
Diefstal/inbraak woning	10,99	13934	11,81	14973	12,46	15.791
Autokraak	6,17	19297	5,58	17515	5,05	15.886
Diefstal van motorvoertuigen	0,89	2796	0,78	2455	0,78	2.447
Diefstal brom-, snor-, fietsen	8	25042	7,75	24336	7,64	24.043
Mishandeling (fysiek geweld)	4,48	14010	4,2	13183	4,05	12.755
	Per 1.000 inwoners	Aantal	Per 1.000 inwoners	Aantal	Per 1.000 inwoners	Aantal

	2010	2010	2011	2011	Prognose 2012	Prognose 2012
Bedrijvigheid en veiligheid						
Winkeldiefstal	39,79	6926	37,98	6610	38,16	6.641
Diefstal/inbraak in bedrijven en kantoren	28,28	4923	25,97	4520	25,65	4.464
Overval (in bedrijven)	2,18	379	1,52	265	1,35	235
Overlast horeca	0,68	2130	0,61	1905	0,58	1.819
Jeugd en veiligheid						
Overlastgevende jeugd	6,91	21616	5,96	18708	5,97	18.789
Fysieke veiligheid						
Ongeval letsel	1,24	3877	1,25	3936	1,24	3.896
Ongeval alleen materiële schade	7,03	22010	5,97	18754	5,81	18.275
Snelheidsovertreding	0,49	1531	0,4	1257	0,36	1.138
Rijden onder invloed	2,44	7648	2,35	7373	2,1	6.622
Integriteit en veiligheid						
Polarisatie en Radicalisering	0,01	42	0,01	39	0,01	35
Georganiseerde criminaliteit	4,12	12906	3,7	11609	3,93	12.365
Vreemdelingen	0,46	1428	0,47	1487	0,47	1.487

Tabel 1. Aantallen incidenten Oost-Nederland (2011-2012).

Bij fysiek geweld zien wij een licht dalende trend die zich lijkt door te zetten in 2012. Ook het aantal straatroven lijkt gestaag af te nemen. Woningovervallen kwamen aanzienlijk minder voor in 2011 dan in 2010, maar helaas lijkt het aantal in 2012 weer te groeien.

Er is sprake van een stijgend aantal winkeldiefstallen en dat komt overeen met de landelijk gesignaleerde trend. Voor (winkel)inbraken en (bedrijfs)overvallen geldt een dalende trend als wij 2010 vergelijken met 2011. Op basis van de prognose lijkt het er op dat de afname zich voor de (bedrijfs)overvallen doorzet, maar niet voor de (bedrijfs)inbraken.

Ondanks de algemeen dalende trend van het aantal incidenten zien we grote regionale verschillen met betrekking tot de verkeersveiligheid. Terwijl relatief veel ongelukken in de noordelijke gebieden plaatsvinden, wordt er in het zuiden vaker onder invloed van alcohol gereden.

8.2.2 Woninginbraken

Gemiddeld vinden per maand 1200 woninginbraken plaats in Oost-Nederland. Als dadergroepen komen naar voren: (lokale) jeugd, Roma, (oudere)jeugdgroepen, mobiele dadergroepen en lokale veelplegers. Deze verscheidenheid komt overeen met dadergroepen die in de wetenschappelijke literatuur worden beschreven. Daarbij worden typen daders vaak gekoppeld aan kenmerken van woninginbraken. De relatief impulsieve en onvoorbereide aanpak van verslaafden staat dan tegenover georganiseerde woninginbraken door internationaal opererende bendes. Van het totale aantal opgeloste woning- en bedrijfsinbraken in heel Nederland wordt 14 procent gepleegd door rondtrekkende dadergroepen. Ondanks aanwijzingen dat de meeste inbraken door lokale inbrekers worden gepleegd, blijkt uit onderzoek dat onder woninginbrekers vaker 'forenzende' daders zitten dan bij andere typen delicten. Het is niet bekend hoe de aantallen lokale en mobiele daders zich tot elkaar verhouden.

De woninginbraken in Oost-Nederland vinden zowel overdag als in de avond en de nachtelijke uren plaats. Momenten dat veel bewoners van huis zijn (feestdagen, vakantieweken) kunnen voor een stijging van het aantal zorgen. Bij woninginbraken worden vooral sieraden, goud en contant geld buitgemaakt, gevolgd door (nieuwere modellen) mobiele telefoons en laptops. De hoge goudprijs leidt tot een grote voorkeur voor goud. De meest toegepaste modus operandi bij woninginbraak is het inslaan van een ruit of deur. Daarnaast komen insluiping en ruiten ingooien regelmatig voor. Het grote aantal inbraken, de verscheidenheid van (potentiële) daders en de continue nieuwe aanwas van inbrekers maakt dat één 'totaaloplossing' voor alle woninginbraken niet (altijd) te bewerkstellingen is.

	Per 1.000 woningen (absoluut aantal)	
1	Tiel	36,68 (611)
2	Rozendaal	22,15 (14)
3	Neerijnen	20,82 (92)
4	Nijmegen	19,88 (1.390)
5	Ede	18,92 (783)
6	Maasdriel	17,96 (162)
7	Enschede	17,25 (1.169)
8	Neder-Betuwe	16,57 (127)
9	Culemborg	16,07 (180)
10	West Maas en Waal	16,06 (115)

Tabel 2. Top 10 woninginbraken (aantal inbraken per 1.000 woningen)

8.2.3 Straatroven

In 2011 hebben in Oost-Nederland 543 straatroven plaatsgevonden, 14 procent minder dan in 2010. Het grootste deel van de straatroven vindt plaats in de grote steden. In de steden Arnhem, Nijmegen en Deventer vinden verhoudingsgewijs aanzienlijk meer straatroven plaats dan in andere steden. De meeste straatroven worden in het weekend en in de avonden gepleegd.

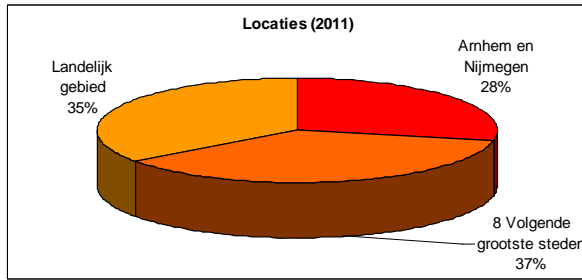
Het beeld dat we hebben van (de kenmerken) van straatroven is gebaseerd op een beperkte dossieranalyse van dertig dossiers. De verdachten zijn bijna uitsluitend mannen. De slachtoffers spreken in veel gevallen van een dader met een getinte huidskleur. Verdachten gebruiken vaak verbaal en/of fysiek geweld. We kunnen onderscheid maken in het soort delict en het type slachtoffer. Jonge mannen worden meestal slachtoffer van beroving, zij worden (met of zonder wapen) bedreigd of er wordt fysiek geweld gebruikt. Vrouwen worden eerder slachtoffer van tasjesroof, in enkele gevallen wordt geweld gebruikt. Meestal is er geen sprake van verbale bedreiging. Het lijkt erop dat het beeld van straatroven in Oost-Nederland in grote mate overeenkomt met het beeld dat in eerdere onderzoeken over straatroven is geschetst.

8.2.4 Overvallen

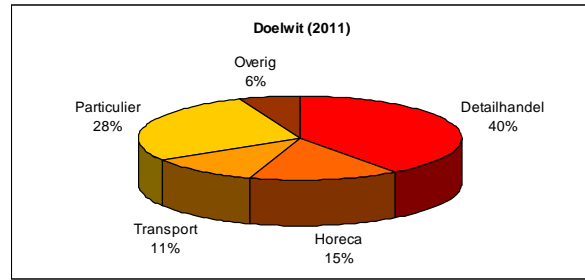
Als we kijken naar het volledige beeld van overvallen, komen verschillende patronen naar voren. Ruim 65 procent van de overvallen vindt plaats in de tien grootste steden van Oost-Nederland. In de donkere maanden worden drie tot vier keer meer overvallen gepleegd dan in de zomermaanden. De hoogte van het bedrag dat bij overvallen wordt buitgemaakt varieert sterk: van een tientje tot een paar ton. In 80 procent van de overvallen waar de dader bekend is, blijkt het iemand uit de omgeving te zijn. Het doelwit van de overvallen is vooral: de detailhandel (40 procent), horeca (15 procent) en de transport sector (11 procent). Ook woningen zijn vaak doelwit (28 procent).

Overval is per definitie een gewelddadig delict. Bij nagenoeg alle overvallen wordt gebruik gemaakt van wapens. Veel slachtoffers lopen naast psychische schade ook fysiek letsel op.

Het beeld dat we hebben geschetst van overvallen in 2011 komt overeen met 2012. De enige uitzondering hierop is de sterke stijging van het aantal woningovervallen in verhouding tot het aantal overvallen in de andere sectoren in 2012. Woningovervallen zijn grofweg in te delen in twee categorieën. De eerste categorie is de overval waarbij het slachtoffer zich maar moeilijk kan verweren. De overval verloopt chaotisch of zelfs klunzig. Bij de andere categorie gaat het om de meer professionele overval, waarbij het doelwit bewust lijkt te worden gekozen en met voorkennis wordt gehandeld.



Grafiek 2. Locatie van overvallen in 2011.



Grafiek 3. Doelwit van overvallen in 2011.

De informatiepositie betreffende overvallen en daders van overvallen kan nog verder worden versterkt en geactualiseerd. Een goede, actuele informatiepositie vergroot de heterdaadkracht en helpt bij het nemen van preventieve maatregelen. Voorbeelden hiervan zijn het analyseren van verschillende typen overvallen (zoals hierboven voor woningovervallen beschreven), waarbij onder meer gekeken kan worden naar de achtergrond van de (bekende) daders. Echter, we kunnen ook denken aan een verdergaande uitwisseling van informatie tussen districten en eenheden omdat vooral jonge daders steeds mobieler lijken te zijn en zich voortdurend door het land bewegen. Ten aanzien van preventie en opsporing van overvallen lijken er, juist daar waar sprake is van (vergaande) publiek-private samenwerking, goede kansen op succes te zijn.

8.2.5 Problematische jeugdgroepen

Problematische jeugdgroepen worden onderverdeeld in hinderlijke, overlastgevende en criminele jeugdgroepen. Bij hinderlijke jeugdgroepen die in Oost-Nederland in beeld zijn, gaat het meestal om groepen met minder dan twintig leden. Deze groepen vertonen hinderlijk gedrag en maken zich meestal niet schuldig aan criminaliteit. Wanneer er wel sprake is van criminaliteit, gaat het om lichte vermogenscriminaliteit. Het hinderlijke gedrag bestaat voornamelijk uit achterlaten van rommel en schreeuwen maar ook enkel de aanwezigheid van een groep kan als overlastgevend worden ervaren. Bij de overlastgevende groepen ligt het aantal ook rond de twintig leden. De meeste groepen vertonen geregeld hinderlijk gedrag en houden zich bezig met lichte en zware delicten als geweldsdelicten, vermogensdelicten en verkeersdelicten, maar niet alle leden zijn hierbij betrokken. Er lijkt vaker sprake te zijn van een hiërarchische structuur dan bij de hinderlijke jeugdgroepen. De leden ontmoeten elkaar op de gebruikelijke hangplekken, maar het lijkt er op dat sommige groepen ook actief proberen buiten beeld te blijven. Over het algemeen investeert de Eenheid Oost-Nederland flink in criminele jeugdgroepen. Deze groepen worden geregistreerd, structureel gemonitord en actief bestreden. In het eerste halfjaar van 2012, zijn er zestien criminele jeugdgroepen in Oost-Nederland in beeld.

Een aantal van deze criminele jeugdgroepen kenmerkt zich door een duidelijke taakverdeling en hiërarchie. De groepen staan bekend om het intimiderende gedrag dat zij vertonen ten opzichte van politie, burgers en buitenstaanders. Het gaat om jongeren met allerlei sociale en economische problemen. Naarmate de ernst van de problematiek van een jeugdgroep toeneemt, lijkt meer sprake te zijn van groepen met een multi-etnische samenstelling.

Het is lastig om iets over de ontwikkeling van problematische jeugdgroepen in de Oost-Nederland te zeggen. Het aantal hinderlijke jeugdgroepen is tussen 2010 en 2012 gedaald van 219 tot 146 (-33%). Voor overlastgevende groepen geldt in dezelfde periode een daling van 49 naar 21 (-57%). Deze daling betekent niet noodzakelijk dat het aantal groepen daadwerkelijk is gedaald. Hoofdzakelijk geldt dat hinderlijke en overlastgevende groepen in de districten en basisteams op verschillende wijze geregistreerd worden. Bovendien kennen deze groepen weinig vastigheid en zijn ze meestal vrij vluchtig. Een groot aantal hinderlijke jeugdgroepen valt als het ware vanzelf uiteen wanneer de jongeren ouder worden en een stabiel leven met meer verantwoordelijkheden krijgen. Ook de inzet van de politie en de samenwerking met jongerenwerkers kan leiden tot een vermindering van het aantal groepen. In dezelfde periode (2010 tot 2012) is het aantal criminele jeugdgroepen toegenomen

van 9 tot 16 (+78%). Het is mogelijk dat de daling van het aantal hinderlijke en overlastgevende groepen verband houdt met toegenomen aandacht voor criminele groepen.

8.2.6 Mobiel banditisme

Bij mobiel banditisme gaat het vooral om vermogenscriminaliteit die door rondtrekkende dadergroepen op systematische wijze wordt gepleegd. Vaak komen dergelijke groepen uit Oost-Europa. In Oost-Nederland zien we, net als elders in het land, veel verschillende soorten groepen die van elkaar afwijken met betrekking tot afkomst, delicten, buit en mobiliteit. Toch zijn er minstens twee patronen te onderscheiden. Bij het eerste patroon gaat het om Oost-Europeanen die in een auto wonen en gedurende een paar dagen, hooguit een paar weken, op pad zijn om winkeldiefstallen te plegen. Een ander patroon toont Oost-Europeanen die korte of lange perioden in Nederland verblijven en dan reeksen delicten, zoals autokraken, in een hoog tempo plegen.

Mobiel banditisme is een landelijk en internationaal probleem en beperkt zich dus niet tot bepaalde regio's. Vermoeden is dat Oost-Nederland doelwit kan worden van rondtrekkende dadergroepen onder andere omdat de grens met Duitsland lang is. Ook het grote aandeel buitengebied is een risicofactor.

EUROPOL vermoedt dat hoe langer de economische crisis duurt, des te meer reden er is voor (rondtrekkende) groepen om in actie te komen. De Nederlandse aanpak van mobiel banditisme wordt steeds meer landelijk en Europees georganiseerd waardoor hopelijk meer zicht ontstaat op deze groepen.

8.2.7 1%-Motorclubs

De term 1% staat voor zogenaamde 'outlaw' motorclubs. De leden van deze clubs overtreden min of meer structureel normen en wetten. De 1%-Motorclubs vormen een eigen subcultuur die onder andere tot uiting komt in hun hiërarchische organisatiestructuur, de (on)geschreven eigen wetten en sanctiesystemen en economische activiteiten. De politie veronderstelt dat 1%-MC's zich onder andere bezighouden met drugshandel, intimidatie, mishandeling, vrouwenhandel, protectie/afpersing, witwassen en wapenbezit. Hun activiteiten zijn mogelijk verweven met legale branches, zoals vechtsport (gala's), betaald voetbal, beveiliging en horeca.

Internationaal hebben deze 1%-Motorclubs veelvuldig voor hevige (onderlinge) conflicten en onrust in de samenleving gezorgd. In Nederland hebben dergelijke situaties zich tot op heden nog niet voorgedaan. Mogelijk houdt dit verband met het bestaan van een nationale raad waarin (tot de uitzetting van de Satudarah in 2011) alle 1%-MC's zijn vertegenwoordigd. Met de uitzetting en snelle groei van Satudarah in 2011 is de spanning echter opgelopen.

In Oost-Nederland zijn meerdere 1%-Motorclubs actief waarvan de meest prominente Satudarah en de Hell's Angels zijn. Gezien het internationale karakter van Satudarah en het feit dat de club banden onderhoudt met de Bandidos (aartsrivalen van de Hells Angels), zouden er in de (nabije) toekomst ongeregelde heden kunnen ontstaan. Door de ontwikkeling van Satudarah komt namelijk de (van oudsher) monopoliepositie van de Hells Angels in het geding. Tussen beide clubs is sprake van spanningen, maar de kans op een massaal gewelddadig conflict tussen deze motorclubs is op dit moment (augustus 2012) niet te verwachten. De 1%-Motorclubs zijn gebaat bij onderlinge rust en een goed publiek imago. In Oost-Nederland liggen de veiligheidsrisico's met betrekking tot 1%-Motorclubs vooral op het gebied van verstoring van de openbare orde en dreigingen binnen de horeca in diverse steden.

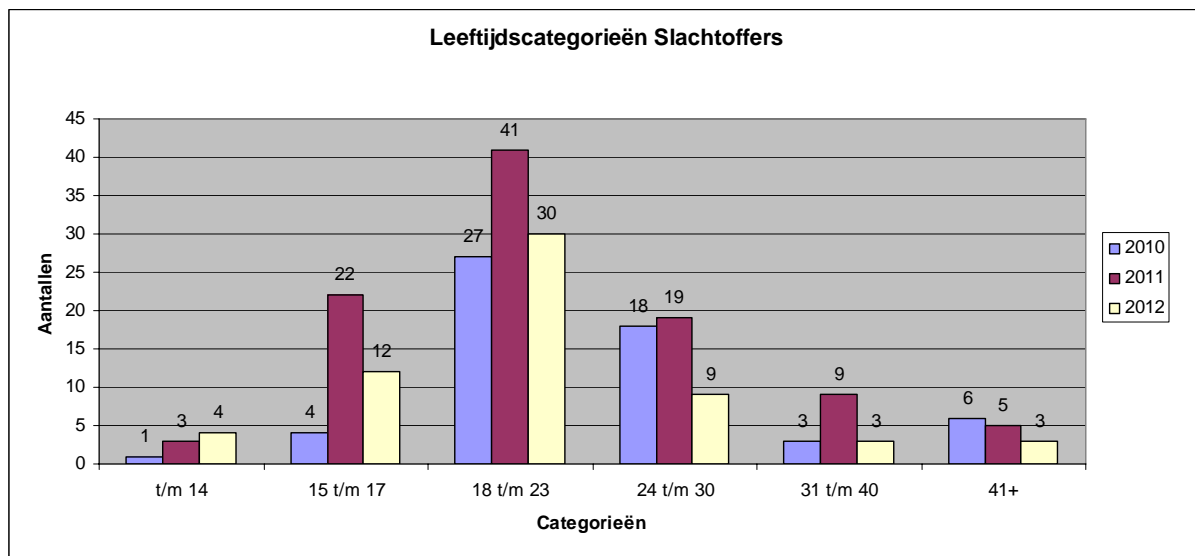
8.2.8 Mensenhandel

Onder mensenhandel verstaan we de uitbuiting van personen. Het gaat dan om het gehele proces van werven tot tewerkstellen van personen door onder meer dwang, (dreiging met) geweld en misleiding, en het financiële gewin dat hieruit voortvloeit voor de daders. In de Eenheid Oost-Nederland bestaat nog weinig zicht op de problematiek rondom (georganiseerde) mensenhandel. De

aard van het delict verklaart dat veel zaken onbekend blijven bij hulpverlenings- en opsporingsinstanties. Verdachten zijn veelal mannen en meerderjarig. Het merendeel heeft de Nederlandse nationaliteit.

Het Coördinatiecentrum voor Mensenhandel in Nederland (Comensha) houdt cijfers bij van het aantal slachtoffers van mensenhandel. Tussen 2010 en juni 2012 zijn er in totaal 219 personen aangemeld als slachtoffer. Het merendeel hiervan is vrouw. De leeftijdscategorie achttien tot en met 23 jaar is de grootste. Zorgwekkend is het relatief grote aantal minderjarigen, ruim 20 procent van alle aanmeldingen tussen januari 2010 en juni 2012. De meeste slachtoffers bezitten de Nederlandse nationaliteit of komen uit Oost-Europese EU-landen. Ook landelijk is steeds vaker sprake van Oost-Europese slachtoffers in mensenhandel.

Voorlopig komen vooral slachtoffers in beeld die tewerkgesteld worden in de seksindustrie. De landelijke trend is dat uitbuiting in de arbeidssector toeneemt. Daarom is het belangrijk hier eveneens aandacht aan te besteden.



Grafiek 4. Leeftijdscategorieën slachtoffers, Oost-Nederland (2010-2012), op basis van gegevens van Comensha.

8.2.9 Fraude en witwassen

Hoewel fraude en witwassen vaak in één adem genoemd worden vanwege het financiële aspect, moeten we ze als twee afzonderlijke fenomenen beschouwen. Fraude is een verzamelterm voor alle soorten van oplichting en heeft vooral betrekking op oplichting met een belangrijke financiële component. Fraude is een geldgenererend delict, terwijl witwassen pas aan de orde komt als het geld er is. Witwassen houdt in het voorhanden hebben en verhullen van criminele winsten.

Er is een groot ‘dark number’ met betrekking tot fraude en politiecijfers geven een incompleet beeld van de omvang. Dit komt deels omdat gedupeerden vaak niet weten dat zij opgelicht zijn dus ook geen aangifte doen. Het is duidelijk dat fraude geen lokaal probleem is en daarom landelijke coördinatie vereist.

Het is moeilijk een eenduidig beeld te schetsen van de georganiseerdheid van fraude in Oost-Nederland. Enerzijds lijkt er sprake te zijn alleen handelende eenlingen, anderzijds zien we actieve criminele netwerken. De eenlingen hebben vaak een positie van waaruit fraude relatief gemakkelijk te plegen is. Zij kunnen het zichzelf uitleggen en voelen een druk om het te doen omdat zij vaak geldproblemen hebben. De samenwerking in criminele netwerken komt meestal tot stand voor een korte periode op ad-hoc basis. Het motief is winstbejag en (leden van) netwerken gaan dan ook actief op zoek naar gelegenheden om fraude te plegen. De fraude die gepleegd wordt door criminele netwerken heeft een meer ontwrichtende werking op de samenleving dan fraude door eenlingen. De

reden hiervoor is dat hier eerder sprake is van grote bedragen en ondermijning van financiële systemen.

Witwassen houdt in: geldelijk gewin uit criminaliteit op verschillende manieren omzetten naar bezit en uitgaven met een schijnbaar legale herkomst. Veel criminelen investeren in vastgoed maar de manieren waarop zij dit doen, zijn zeer verschillend. Fraude kan plaatsvinden bij het kopen van een pand, maar criminelen kunnen ook geld witwassen door middel van de exploitatie van het vastgoed. Populaire voorbeelden van witwassen zijn het fictief ophogen van de opbrengsten in een onderneming of een belangrijk deel van de uitgaven met crimineel geld te doen. Toch zien wij deze voorbeelden niet zo vaak in de praktijk in Oost-Nederland. Investering in luxevoertuigen komt daarentegen veel voor.

Witwassen is verweven met de georganiseerde misdaad die zijn verdiensten op deze manier naar de reguliere economie doorsluist. Het aanpakken van criminele winsten met behulp van het witwasartikel valt dus vaak samen met de aanpak van georganiseerde criminaliteit. Op het eerste gezicht lijkt het alsof witwassen een delict zonder slachtoffers is, maar uiteindelijk is door deze vorm van ondermijning, het 'systeem' het slachtoffer.