

Samen werken aan veiligheid en vertrouwen

**Regionaal Beleidsplan 2013-2014
eenheid Den Haag**

Versie 1.1, januari 2013

*Op 9 januari 2013 vastgesteld door de burgemeesters en hoofdofficier van justitie
in de eenheid Den Haag*

Inhoudsopgave

	Pagina
1. Inleiding	3
2. Gezamenlijke missie en strategie	6
3. Criminaliteits- en veiligheidsbeeld regionale eenheid Den Haag	10
4. Gezamenlijke prioriteiten op regionaal niveau	14
5. Landelijke prioriteiten	36
6. Sterkteverdeling regionale eenheid Den Haag	41
Bijlage 1: Beknopt Criminaliteits- en veiligheidsbeeld regionale eenheid Den Haag 2012	
Bijlage 2: Afsprakenbrief 2013 Openbaar Ministerie	
Bijlage 3: Schematisch overzicht lokale prioriteiten gemeenten	

1. Inleiding

Op grond van de nieuwe Politiewet, die per 1 januari 2013 in werking treedt, gaan de korpsen Hollands Midden en Haaglanden op in de Nationale Politie, regionale eenheid Den Haag. Voor de regionale eenheid dient door de 34 gemeenten, het Openbaar Ministerie en de politie een regionaal beleidsplan (RBP) te worden opgesteld, dat door alle burgemeesters en de Hoofdofficier van Justitie wordt vastgesteld. Volgens de wet is de werkingsduur van een RBP vier jaar. Echter voor het nu voorliggende eerste plan is daarop een uitzondering gemaakt. Dit eerste RBP geldt voor de periode 2013-2014, waarna met ingang van 2015 een cyclus van vier jaar zal worden gehanteerd. Met ingang van datzelfde jaar moet tevens het personele reorganisatieproces – van een regionaal politiebestedel naar Nationale Politie – zijn afgerond en moet de Nationale Politie volledig operationeel zijn.

1.1 Naar een nieuw politiebestedel

In de afgelopen periode heeft de landelijke kwartiermaker Nationale Politie met het oog op de nieuwe organisatie de nodige voorbereidingen getroffen, waaronder het opstellen van een ontwerpplan, een inrichtingsplan en een realisatieplan Nationale Politie. Op basis van de landelijk vastgestelde kaders heeft de regionale kwartiermaker het inrichtings- en een realisatieplan voor de eenheid Den Haag opgesteld. Dit regionale inrichtingsplan schetst onder meer de formatietoedeling over de basisteams, districten en diensten. Op basis van het (regionale) realisatieplan zal de nieuwe inrichting de komende twee jaar worden geïmplementeerd, waarbij als uitgangspunt wordt gehanteerd dat het primaire politiewerk hiervan geen of slechts beperkt last mag hebben. Deze ambitie sluit aan bij de doelstellingen van de Nationale Politie, te weten:

1. Het verbeteren van de politieprestaties;
2. Het vergroten van de legitimiteit van en het vertrouwen in de politie;
3. Het functioneren als één korps.

De totale realisatiefase om te komen tot Nationale Politie zal vijf jaar bedragen (1-1-2013 tot 1-1-2018). De eerste twee jaar staan met name in het teken van het realiseren van de inrichting en de daarvoor uit te voeren personele reorganisatie. Daarna is nog drie jaar uitgetrokken voor het effectueren en optimaliseren van de nieuwe structuren, het harmoniseren van werkwijzen en basissystemen en het (verder) bereiken van de gewenste cultuur, gedrag en leiderschap. Om focus aan te brengen in de activiteiten van de eenheid Den Haag tijdens de realisatiefase zijn vier zogenoemde hefbomen geformuleerd. Door extra energie te zetten op de hefbomen tijdens de realisatiefase kan het verschil gemaakt worden in het behalen van de operationele doelen, het in werking brengen van de inrichting en het vergroten van veiligheid en vertrouwen. De vier hefbomen zijn:

1. Beter extern oriënteren;
2. Vergroten slagkracht;
3. Meer multidisciplinair handelen;
4. Heterdaadkracht versterken.

Deze vier thema's zullen op verschillende plekken in het RPB terugkomen als het gaat om het behalen van de doelstellingen van dit plan.

1.2 Totstandkoming RBP

In de nieuwe Politiewet 2012 (art. 39) is vastgelegd dat per regionale eenheid een RBP moet worden vastgesteld: *Burgemeesters en hoofdofficier van justitie stellen ten minste eenmaal in de vier jaar het beleidsplan voor de regionale eenheid vast. Het beleidsplan omvat in ieder geval de verdeling van de beschikbare politiesterkte, waaronder de beschikbare wijkagenten, over de onderdelen van de regionale eenheid.* Het RBP moet in principe unaniem worden vastgesteld. Als het niet lukt om overeenstemming te bereiken, stelt de regioburgemeester in overeenstemming met de hoofdofficier van justitie het beleidsplan vast.¹ Voorafgaand aan de vaststelling hoort iedere burgemeester de gemeenteraad over het ontwerpbeleidsplan (art. 38, Politiewet 2012).

¹ Tegen het besluit tot vaststelling van het beleidsplan kan een betrokken burgemeester beroep instellen bij de minister. Deze beoordeelt of het beleidsplan op onaanvaardbare wijze afbreuk doet aan het belang van een goede vervulling van de politietaak in de betreffende gemeente. Indien de regioburgemeester en de hoofdofficier van justitie niet met elkaar tot overeenstemming kunnen komen over het beleidsplan, legt de regioburgemeester dit verschil van zienswijze schriftelijk voor aan de minister die alsdan beslist.

1.3 Inhoud RBP

Het RBP 2013-2014 is een gezamenlijk plan van politie, gemeenten en OM in de regionale eenheid Den Haag, waarin de gezamenlijke prioriteiten en doelstellingen op het gebied van (sociale) veiligheid beschreven worden. Deze gezamenlijke regionale prioriteiten zijn primair bepaald op basis van de integrale veiligheidsplannen van de 34 gemeenten (voor zover aanwezig) en de doelstellingen van het OM. Daarnaast heeft de minister van Veiligheid en Justitie aangegeven dat (de regionale doorvertaling van) de landelijke beleidsdoelstellingen die hij ten aanzien van de taakuitvoering van de politie heeft vastgesteld, een plek dienen te krijgen in het RBP. Ten derde moet de verdeling van de operationele sterkte over de onderdelen van de regionale eenheid opgenomen worden in het RBP.

Het RBP bevat geen concrete lokale (uitvoerings)afspraken tussen politie, gemeenten, OM en andere partners. Dergelijke afspraken worden lokaal gemaakt en vinden hun basis in de gemeentelijke integrale veiligheidsplannen, die door de gemeenteraden worden vastgesteld. De burgemeester heeft het gezag over de politie als het gaat om de openbare orde en veiligheid en is te allen tijde verantwoordelijk schuldig aan de gemeenteraad. Uitgangspunt is dan ook dat de regionale kaders die geschetst worden in dit plan, ten dienste staan van de versterking van de lokale veiligheid. De regionale ambities uit dit RBP krijgen in gemeenten waar de betreffende problematiek aan de orde is, op lokaal niveau vertaling in concrete (prestatie)afspraken met de veiligheidspartners, waaronder het OM en de politie. Het primaat ligt immers op lokaal niveau. Met vaststelling van het RBP committeren de partners zich aan de inspanningsverplichting om aan de afgesproken kaders op lokaal niveau uitvoering te geven. Immers, alleen samen en door middel van een integrale aanpak kunnen we de veiligheidsvraagstukken in onze regionale eenheid het hoofd bieden, waarbij tevens voorkomen wordt dat het zgn. waterbedeffect optreedt.

1.4 Gezamenlijke regionale prioriteiten

Met de vaststelling van het RBP worden *vier gezamenlijke prioriteiten* op regionaal niveau vastgesteld. Deze vier prioriteiten zijn bepaald op basis van de lokale prioriteiten van de 34 gemeenten, de doelstellingen van het OM, de integrale veiligheidsmonitor, de beknopte criminaliteitskaart en de gebiedsscans voor Haaglanden en Hollands Midden. Het gaat hier om veiligheidsvraagstukken die in meerdere gemeenten spelen, waarop een gezamenlijke integrale aanpak noodzakelijk is en waarvoor bestuurlijk draagvlak is om hierover op regionaal niveau afspraken te maken.

De gezamenlijke prioriteiten zijn de aanpak van:

1. Geweld
2. Woninginbraken
3. Jeugdoverlast en –criminaliteit
4. Ondernijning, waaronder hennepcultuur, mensenhandel en vastgoedfraude

In hoofdstuk 4 worden deze vier thema's uitgewerkt, waarbij voor elk onderwerp wordt aangegeven welke partners betrokken zijn, wat ieders verantwoordelijkheden zijn, wat de gezamenlijke doelstelling is en welke maatregelen en activiteiten in 2013 en 2014 genomen/uitgevoerd worden.

De regionale prioriteiten zullen niet in alle gemeenten dezelfde mate van urgentie kennen. Een aanpak toegesneden op de lokale situatie is daarom essentieel. In het RBP worden de regionale prioriteiten dan ook alleen op hoofdlijnen uitgewerkt. Concrete afspraken over de aanpak moeten - zoals gezegd - op lokaal niveau vorm krijgen, in gemeenten waar de betreffende problematiek aan de orde is. In de gemeentelijke veiligheidsplannen kunnen uiteraard ook afspraken worden gemaakt over andere thema's dan de regionale en landelijke prioriteiten. Een deel van de politiecapaciteit zal altijd beschikbaar zijn voor de lokale problematiek, ook als deze niet regionaal of landelijk tot prioriteit is benoemd.

1.5 Landelijke prioriteiten

De minister van Veiligheid en Justitie heeft medio 2011 – voor de jaren 2011 tot en met 2014 – tien landelijke prioriteiten voor de politie vastgesteld. Deze prioriteiten zijn als volgt geclusterd:

- I. De buurt veilig voor bewoner en ondernemer; wat raakt de burger:
 - Aanpak criminele jeugdgroepen
 - Aanpak high impact crime: overvallen, straatroof, inbraken en geweld
 - Veiligheid op straat: de politie draagt bij aan de lokale aanpak van onveiligheid
 - Aanpak dierenmishandeling
- II. Offensief tegen ondermijnende en georganiseerde criminaliteit:
 - Versterking integrale aanpak cybercrime en kinderporno
 - Opsporing en aanpak van csv's (criminele samenwerkingsverbanden) op vooral de thema's mensenhandel, drugs, witwassen en zware milieucriminaliteit
- III. Slagkracht voor de professionals
 - Verbetering intake & afhandeling aangifte
 - Aanvalsplan bureaucratie politie
 - Verbeteren heterdaadkracht
- IV. Aanpak (faciliteerders) illegaliteit en criminele vreemdelingen:
 - Het controleren, identificeren en overdragen van criminele (illegale) vreemdelingen

Aan de landelijke prioriteiten zijn per jaarschijf concrete prestatie-indicatoren gekoppeld, waaraan de politie moet voldoen. Op basis van periodieke voortgangsrapportages wordt de voortgang door de korpsleiding en het departement nauwlettend gemonitord. De landelijke prioriteiten, bijbehorende doelstellingen en de aanpak van de politie hierop worden uitgewerkt in hoofdstuk 5.

1.6 Samenhang tussen de gezamenlijke regionale en de landelijke prioriteiten

Door middel van de landelijke prioriteiten geeft de minister aan welke prestaties hij van de *politie* verwacht. Met de benoeming van de vier gezamenlijke prioriteiten op regionaal niveau geven gemeenten, politie en het OM aan op welke thema's zij in 2013 en 2014 *integraal* en *gezamenlijk* willen investeren. Dit doet niets af aan het feit dat ook de andere landelijke prioriteiten nadrukkelijk de aandacht van de politie hebben, maar voor deze thema's geldt dat zij niet in dezelfde mate om een integrale aanpak van verschillende partners vragen als de gezamenlijke regionale prioriteiten. Zo is een aantal landelijke prioriteiten primair een taak van de politie en heeft een aantal landelijke prioriteiten betrekking op de bedrijfsvoering van de politie (zoals het verbeteren van de intake).

1.7 Integrale aanpak onveiligheid en criminaliteit

Het RBP 2013-2014 moet worden beschouwd als een eerste aanzet voor een gezamenlijk beleidsplan van gemeenten, politie en OM in de regionale eenheid Den Haag. Voor de totstandkoming van dit plan heeft de politie het voortouw genomen (met ambtelijke input van gemeenten en OM), aangezien bestuurlijk nog geen afspraken zijn gemaakt over de inzet van gezamenlijke beleids capaciteit (inclusief de ondersteuning van de regioburgemeester). Het gevolg is dat in dit voorliggende plan uitsluitend de prestaties van politie en justitie zijn gekwantificeerd en de prestaties van gemeenten zich vooralsnog beperken tot inspanningsverplichtingen. Gemeenten hebben evenwel de regie op het lokale veiligheidsbeleid en maken op gemeentelijk niveau concrete (prestatie)afspraken met de veiligheidspartners, waaronder het OM en de politie (zie verder 1.3.). De ambitie is om deze regierol ook op regionaal niveau verder vorm te geven en de regionale samenwerking in het veiligheidsnetwerk te intensiveren. Bedoeling van de veiligheidspartners is om te komen tot een intensievere vorm van afstemming en samenwerking op regionaal niveau, zoals ook in andere regio's gebruikelijk is. Vanuit die optiek verdient het overweging om gezamenlijk vorm te geven aan een structureel samenwerkingsverband ('regionaal integraal veiligheidsbureau'), dat gedragen wordt door alle gemeenten, de politie en het OM. Het bureau kan compact worden ingericht ('lean and mean'), doch dient over voldoende slagkracht te beschikken om het voortouw te nemen in het initiëren en coördineren van de in dit RBP benoemde, gezamenlijke activiteiten. Gemeenten kunnen dan ook een meer nadrukkelijker rol hebben bij de totstandkoming van het RBP 2015-2018, waarbij - eventueel in jaarplannen - prestatieafspraken worden gemaakt, die voor alle partijen² gelden.

² In dit beleidsplan wordt onder (veiligheids)partijen begrepen: de betrokken gemeenten, het OM en de politie. Ketenpartners zijn die instellingen en organisaties waarmee één of meer van de partijen samenwerkt.

2. Gezamenlijke missie en strategie

Het Regionaal Beleidsplan 2013-2014 is een plan van de gemeenten, Openbaar Ministerie (OM) en de politie in de regionale eenheid Den Haag. De gezamenlijke missie van deze drie partijen is:

“In het werkgebied van de regionale eenheid Den Haag werken gemeenten, Openbaar Ministerie en politie samen met ketenpartners en burgers aan Veiligheid en Vertrouwen.”

De gemeenten, politie en OM dragen elk vanuit hun eigen specifieke verantwoordelijkheid en positie bij aan de realisatie van de gezamenlijke doelen. De gemeenten voeren de regie op het lokale veiligheidsbeleid en stellen hiertoe, samen met partners, lokale integrale veiligheidsplannen op. Daarnaast zijn de gemeenten verantwoordelijk voor het beleid op het gebied van onder andere jeugd, verkeer, wonen en welzijn. Al deze beleidsterreinen hebben raakvlakken met veiligheid en bieden kansen om veiligheidsproblemen te voorkómen. De politie is uniek vanwege haar geweldsmonopolie en de continue beschikbaarheid (24/7) als frontlinieorganisatie in het publieke domein. Het gezag over de politie wordt uitgeoefend door de burgemeesters ten aanzien van de handhaving van de openbare orde en veiligheid. Het OM heeft het gezag over de politie als het gaat om de strafrechtelijke handhaving en vervolgt verdachten van overtredingen en misdrijven. Onder de nieuwe Politiewet blijven deze gezagsverhoudingen in stand.

Werken aan veiligheid is nadrukkelijk de gedeelde verantwoordelijkheid van gemeenten, politie en OM, maar ook van burgers, bedrijven, politiek en maatschappelijke organisaties, zoals jeugdzorg, woningcorporaties, de geestelijke gezondheidszorg, bedrijfsleven en de belastingdienst. Voor het behalen van de doelstellingen zoals geformuleerd in het RBP 2013-2014 zijn dan ook de bijdragen van al deze partijen (veiligheidspartners) essentieel. Alle veiligheidspartners zullen betrokken worden bij de uitwerking van de regionale beleidsafspraken tot concrete uitvoeringsafspraken op lokaal niveau. Het gemeentelijk integraal beleidsplan is hiervoor het geëigende instrument.

Door samen te werken zijn we in staat om echt het verschil te maken en de veiligheid en het vertrouwen binnen het verzorgingsgebied van de regionale eenheid te vergroten. Onze keuzes (gezamenlijke prioriteiten) zijn onlosmakelijk verbonden met het gebied waarin we werken. De veiligheidszorg is dus *lokaal verankerd* en de door de minister vastgestelde landelijke prioriteiten worden zoveel mogelijk lokaal ingevuld, rekening houdend met de specifieke omstandigheden van het werkgebied van de regionale eenheid Den Haag.

2.1 Werken aan veiligheid

‘Werken aan veiligheid’ staat voor het voorkomen en bestrijden van criminaliteit en onveiligheid, door middel van proactie, preventie, preparatie, repressie en nazorg (de veiligheidsketen):

- Proactie: het wegnemen van structurele oorzaken van onveiligheid. Denk hierbij aan inrichting van de openbare ruimte. Een voorbeeld van pro-actie is om bij de bouw van een woning of wijk al rekening te houden met bepaalde veiligheidseisen, waardoor de kans op een inbraak verkleind wordt. Denk aan voldoende verlichting en overzichtelijke achterpaden. Het Keurmerk Veilig Wonen biedt bouwers en gemeenten handvatten voor pro-actieve en preventieve maatregelen.
- Preventie: het nemen van maatregelen om bepaalde vormen van onveiligheid die zich voordoen te voorkómen of vroegtijdig te stoppen en daarmee de ongewenste gevolgen te beperken. Een voorbeeld van preventie is het organiseren van voorlichtingsbijeenkomsten door gemeenten, in samenwerking met bijvoorbeeld de Kamer van Koophandel en brancheorganisaties, voor winkeliers over overvallen. Winkeliers krijgen dan tips hoe zij de kans op een overval kunnen verkleinen en hoe te handelen als er toch een overval plaatsvindt.
- Preparatie: dit houdt in dat men zich voorbereidt om effectief op te treden wanneer er ondanks proactie en preventie toch iets mis gaat. Dat wil zeggen dat bijvoorbeeld planvorming op orde moet zijn en taken en verantwoordelijkheden helder moeten zijn. Een voorbeeld van preparatie is het opstellen van een uniform plan van aanpak voor de ontmanteling van hennepkwekerijen in de eenheid Den Haag.
- Repressie: dit is het daadwerkelijk optreden om een einde te maken aan een onveilige situatie. Voorbeeld van een maatregel is het vergroten van de heterdaadkracht van de politie bij high impact crime (onder andere woninginbraken, overvallen), door inzet van Burgernet en sociale media zoals Twitter. Een ander voorbeeld is het uitvoeren van controles bij seksinrichtingen door

de politie, in samenwerking met de partners in het RIEC, waarbij gecontroleerd wordt op onder andere de vergunningvoorschriften, minderjarigheid en illegaliteit.

- Nazorg: hieronder worden verstaan de activiteiten die dienen om terug te keren naar een "normale" situatie. Een voorbeeld van nazorg is het houden van slachtofferbezoeken na een (woning)overval en het organiseren van informatiebijeenkomsten voor omwonenden bij een ernstig geweldsincident. Slachtofferhulp Nederland en gemeenten spelen hierbij een belangrijke rol.

Om echt het verschil te maken op het gebied van veiligheid is het noodzakelijk om op alle onderdelen van de veiligheidsketen te investeren en maatregelen te nemen. Bij elke fase van de veiligheidsketen zijn diverse partijen betrokken, zoals ook blijkt uit de hiervoor gegeven voorbeelden. Werken aan veiligheid is hiermee, zoals al eerder benadrukt, een gezamenlijke verantwoordelijkheid van alle veiligheidspartners.

Werken aan veiligheid betekent daarnaast onder meer:

- Verbetering van zowel de objectieve (in de zin van outcome / output) als subjectieve veiligheid;
- Aansluiten bij de wensen en verwachtingen van burgers in de aanpak van onveiligheid;
- Tegengaan van ondermijning van de samenleving;
- Effectief opereren vanuit het veiligheidsnetwerk.

Werken aan veiligheid heeft ook een fysieke component (verkeer, gevaarlijke stoffen, rampen, etc.). Dit plan gaat echter primair over de sociale veiligheid. Beleid op het gebied rampen en calamiteiten wordt door de veiligheidsregio's vormgegeven.

De bestrijding van overlast en criminaliteit is uitgegroeid tot het werkveld van allerlei organisaties. Hierdoor zijn (veiligheids)netwerken ontstaan die veelvormig zijn en soms organisch tot stand zijn gekomen. Gemeenten hebben de (strategische) regie op de integrale veiligheidszorg en staan voor de opgave om 'lokale daadkracht' binnen het veiligheidsnetwerk te organiseren door de krachten binnen het veiligheidsnetwerk te bundelen, rekening houdend met ieders expertise en kernkwaliteiten. Het gezamenlijk te bereiken resultaat in veiligheid en vertrouwen staat hierbij voorop. Concrete afspraken over de lokale veiligheidsprioriteiten en de aanpak worden gemaakt in de gemeentelijke integrale veiligheidsplannen.

Dit plan bevat met name indicatoren als het gaat om de objectieve veiligheid. Dit neemt niet weg dat ook de ontwikkeling qua subjectieve veiligheid nauwgezet wordt gemonitord door de veiligheidspartners, bijvoorbeeld via de integrale veiligheidsmonitor (waarover meer in 3.2 en bijlage 1).

2.2 Werken aan vertrouwen

De begrippen Veiligheid en Vertrouwen zijn sterk met elkaar verbonden. Als het op straat niet merkbaar veilig(er) is, zal het vertrouwen in de veiligheidsorganisaties afnemen. Werken aan veiligheid is dus noodzakelijk om vertrouwen te creëren. Omgekeerd, ook al dalen mede door onze inspanningen de criminaliteitscijfers, als er geen vertrouwen is, blijft er alsnog een gevoel van onveiligheid bestaan. Werken aan vertrouwen is dus noodzakelijk om een gevoel van veiligheid te creëren. Zonder (medewerking van) betrokken burgers is handhaving van de openbare orde en opsporing van strafbare feiten een zware opgave. Vergroting van het onderlinge vertrouwen tussen burgers, gemeenten, OM, politie en partners leidt er toe dat deze partijen eerder bereid en geneigd zijn om zich actief of te stellen en mee te werken aan het vergroten van de veiligheid in de regio. In een complexe samenleving waarin diverse culturen wonen, werken en leven, willen we er zijn voor iedereen, vertrouwen kweken bij alle gemeenschappen en samenwerken met deze gemeenschappen om veiligheidsproblemen gezamenlijk aan te pakken.

Werken aan vertrouwen betekent onder meer:

- Zichtbare aanwezigheid van de veiligheidspartners (direct, dichtbij en daadkrachtig), als het gaat om veiligheidsproblemen die er (ook volgens de burger) toe doen;
- Daadwerkelijk doen wat we zeggen en afspreken;
- Integer, respectvol en onpartijdig handelen, dienstbaar en servicegericht;
- Het informeren, consulteren en betrekken van burgers in de aanpak van veiligheidsvraagstukken;
- Transparantie rond gemaakte keuzes en (wederzijdse) verantwoordelijkheden in de aanpak, door middel van heldere communicatie met burgers en partners;
- Het verbeteren van de kwaliteit van het contact met burgers.

Daarnaast leggen we ons erop toe om meer en meer vorm te geven aan horizontale verantwoording, door uit te leggen wat we in bepaalde situaties of zaken doen en hoe we dat doen naar individuele burgers of groepen burgers, in wijken en dorpen, naar de media of andere belanghebbenden. Deze houding van bereidheid tot verantwoording door alle veiligheidspartners, past bij de opgave en de verantwoordelijkheden die de overheid van de samenleving heeft gekregen.

Vertrouwen verwijst ook naar het vertrouwen van de veiligheidspartners in elkaar. De komende jaren willen we nog verder groeien in de gezamenlijke aanpak van veiligheidsproblemen. De samenwerking krijgt onder meer gestalte in de Veiligheidshuizen, de Veiligheidsregio's, het Regionaal Informatie en Expertisecentrum (RIEC), het Regionaal Platform Criminaliteitsbeheersing (RPC) Haaglanden en het slachtofferloket (voorheen Slachtoffer Informatie Punt) op het Paleis van Justitie (1-loket van OM, Politie, Slachtofferhulp Nederland en Schadefonds Geweldsmisdrijven).

2.3 Strategie voor een gezamenlijke en effectieve aanpak

Om de effectiviteit van onze aanpak te vergroten, voeren gemeenten, OM en politie een gezamenlijke strategie. Deze is gebaseerd op de bevinding dat gerichte acties, die gestoeld zijn op goede probleemanalyses en gekenmerkt worden door medewerking vanuit de gehele veiligheidsketen en betrokken burgers, het meest succesvol zijn. Hiertoe maken partijen – mede op basis van de verwachtingen van burgers, ondernemers, en ketenpartners – goed onderbouwde, gezamenlijke keuzes. De aanpak is gericht op de plaatsen waar sprake is van concentratie van de problematiek. De strategie rust op drie peilers, te weten: probleemgericht, informatiegestuurd en samen met de burger.

Probleemgericht:

- Integrale aanpak van relevante veiligheidsproblemen, gebaseerd op een goede probleemanalyse én gericht op alle aspecten van de veiligheidsketen, inhoudend een breed pakket aan interventies waarin zowel proactieve, preventieve, repressieve als bestuurlijke maatregelen en nazorg zijn opgenomen.
- Gerichte aanpak van de plekken/personen waar criminaliteit en crimineel gedrag zich concentreren; specifieke delicten (hotcrimes), geografische gebieden (hotspots en hot areas), voorzieningen (hotfacilities), specifieke daders (hotshots), dadergroepen (hotgroups) en slachtoffers (hotvictims).
- Persoons- en/of groepsgerichte aanpak van daders (aanpak op maat via de veiligheidshuizen en lokale veiligheidsoverleggen);
- Vroegtijdig betrekken van gemeenten, OM, politie en relevante partners, zowel waar het gaat om de vaststelling en analyse van de problematiek, als bij de invulling van de aanpak.

Informatiegestuurd:

- Informatie van verschillende partners wordt gebundeld t.b.v. de gezamenlijke interventiestrategie die onder regie van de gemeente wordt uitgevoerd. Gezamenlijk uitgangspunt is dat het delen van informatie, waar nodig op basis van een convenant, randvoorwaardelijk is om de gezamenlijke missie uit te voeren;
- Vanuit haar deskundigheid attendeert de politie de partners op de veiligheidsproblemen en de wijze waarop deze door hen voorkomen en aangepakt kunnen worden. Onder meer gebeurt dit door middel van de gebiedsscan;
- De politiemedewerkers worden continu voorzien van actuele, aanvullende informatie over de meldingen waar zij op af gaan ('real time intelligence');
- Technologische ontwikkelingen worden optimaal benut, zowel ter verbetering van de dienstverlening als de opsporing (internet, sociale media).

Samen met de burger:

- Gebiedsgebonden politie: de wijkagent heeft een belangrijke sleutelrol als meest vooruitgeschoven post van de politie in de samenleving. Signalen van burgers en overige straatkennis worden door de wijkagent gedeeld binnen de organisatie (o.a. door middel van de gebiedsscan die ten grondslag ligt aan de aanpak door de gezamenlijke partners);
- Cocreatie met burgers en ondernemers: we trekken samen op, onder meer door middel van buurtgerichte communicatie, buurtveiligheidsteams, de inzet van rolmodellen, vrijwillige politie en volontairs. Doelstelling van de samenwerkende partners is het aantal burgers, uit alle groepen in de samenleving, dat op enige wijze betrokken is bij de veiligheidszorg, de komende jaren verder te verhogen.

- Verhoging heterdaadkracht: de opsporingsresultaten worden verbeterd met behulp van actieve en alerte burgers, onder andere via sociale media, televisie en Burgernet.
- Verbetering dienstverlening aan de burger, onder andere uitbreiding aangiftemogelijkheden (internet, telefonisch, op afspraak, etc.), consequent terugmelden (aangiftevolsysteem), etc.

Met behulp van de hierboven geschetste aanpak streven gemeenten, OM en politie in samenwerking met ketenpartners ernaar de in hoofdstuk 4 geformuleerde prestaties te realiseren.

3. Criminaliteits- en veiligheidsbeeld regionale eenheid Den Haag

In dit hoofdstuk wordt eerst een aantal kenmerken van de regio Den Haag geschetst. In paragraaf 3.2 wordt vervolgens ingegaan op het criminaliteits- en veiligheidsbeeld van de regio, waarbij gebruik wordt gemaakt van politiecijfers en van de gegevens van de Integrale Veiligheidsmonitor.

3.1 Omgevingsfactoren

Het verzorgingsgebied van de nieuw te vormen regio Den Haag (Haaglanden en Hollands Midden) beslaat in totaal 1213 km². De regio kent 34 gemeenten, waarbinnen ruim 1,7 miljoen burgers woonachtig zijn. De regio kent zowel stedelijk als landelijk gebied. In de grotere steden is sprake van een hoge mate van bevolkingsdichtheid, verkeersintensiteit en culturele diversiteit. In sommige wijken zijn zelfs 180 verschillende etnische groepen te onderscheiden. De kleinere, veelal groene, gemeenten in het landelijk gebied omvatten een omvangrijke sector zakelijke dienstverlening, toerisme en een uitgebreid (glas)tuinbouwcomplex.

De diverse gemeenten in de regio hebben unieke kenmerken die bijzondere aandacht vragen. Zo zijn de gemeenten Leiden en Delft typische studentensteden, hebben diverse gemeenten toeristische trekpleisters (o.a. Leiden, Gouda, Delft, Duin- en Bollenstreek) en trekken de badplaatsen Noordwijk en Scheveningen in de zomer veel publiek.

De grootste stad Den Haag is te typeren als hofstad, regeringsstad, diplomatiek centrum en vestigingsplaats van toonaangevende internationale instellingen. Dit vraagt om een hoge mate van bewaking en beveiliging van kwetsbare personen en objecten. Daarvoor is binnen de politie via een specifieke uitkering van het rijk bekostigde formatie beschikbaar.

Het wankel financieel-economische klimaat en de politieke context leiden regelmatig tot maatschappelijke discussies, die aanleiding geven tot (grote) demonstraties. Ook is het aantal festivals en evenementen in de regio omvangrijk, zowel qua omvang, duur en aantal bezoekers. Dit heeft zijn weerslag op de vraag om (grootschalig) optreden van de politie en het in samenwerking met partners uit te voeren evenementenbeleid.

Verreweg het grootste deel van de geregistreerde criminaliteit in onze regio betreft vermogenscriminaliteit, zoals diefstal uit woning en diefstal uit auto. Delicten zoals woninginbraak, overvallen en straatroof hebben veel impact op de burger en vragen dan ook onze bijzondere aandacht. Deze zogenaemde high-impact crimes zijn veelal niet evenredig verspreid over de regio, maar concentreren zich vaak terugkerend over specifieke locaties of gebieden, de zogenaemde hotspots. Daarbij hebben we te maken met een relatief kleine groep verdachten die zich herhaaldelijk schuldig maakt aan criminaliteit. Naast de 'oude', veelal verslaafde veelpleger is sprake van de zogenaemde 'nieuwe' veelpleger. De nieuwe veelpleger is meestal niet-verslaafd, jong, veelal van allochtone afkomst, maakt vaker gebruik van geweld, pleegt delicten - in tegenstelling tot de verslaafde veelpleger - vaker in groepsverband en doet dat vanuit andere motieven, zoals geldelijk gewin en prestige. Ook is er de problematiek rond zowel overlastgevende als criminele jeugdgroepen serieus te nemen. Hiernaast wordt de regio geconfronteerd met zware georganiseerde criminaliteit, zij het dat dit minder zichtbaar is maar wel een ondermijnend effect heeft (zie 4.4).

De (netwerk) samenleving waarvan onze organisaties deel uitmaken, is steeds meer gevirtualiseerd. Dit brengt een grotere last met zich mee wat betreft de voorkoming en bestrijding van digitale criminaliteit ('cybercrime'), maar biedt ook kansen voor (de optimalisering van) de dienstverlening aan de burger, het vergaren van informatie ten behoeve van opsporingsonderzoek en het beschikbaar stellen van informatie aan zowel de politieprofessionals op straat als aan burgers, ondernemers en andere veiligheidspartners.

Vanwege de globalisering komen grenzen in ons werkveld te vervallen, wat vraagt om het vergroten van de aandacht voor grensoverschrijdende en internationale aspecten in de veiligheidszorg. Te denken valt aan het (wederzijds) delen van informatie met opsporingsorganisaties buiten Nederland, het bevorderen en het uitvoeren van gezamenlijke opsporingsonderzoeken in EU-verband en het toepassen van (nieuwe) Europese wet- en regelgeving. Ook binnen de regio wordt "grensoverschrijdend" gewerkt, mede ter voorkoming van waterbedeften.

3.2 Criminaliteits- en veiligheidsbeeld regionale eenheid Den Haag 2012

In de bijlage is een beknopt Criminaliteits- en veiligheidsbeeld van de eenheid Den Haag opgenomen. Hiervoor zijn de politiecijfers van Politie Haaglanden en Politie Hollands Midden en de gegevens van de Integrale Veiligheidsmonitor gebruikt. Hieronder worden de belangrijkste bevindingen weergegeven.

Opvallende afname van criminaliteit in eerste helft 2012

Het eerste beknopte Criminaliteits- en Veiligheidsbeeld van de regionale eenheid Den Haag laat zien dat de omvang van de criminaliteit in deze regio in de periode 2006 – 2011 min of meer stabiel is gebleven. In 2011 werd bij de politie in totaal 117.049 maal een aangifte van een misdrijf geregistreerd.³ De Integrale Veiligheidsmonitor 2011 ondersteunt dit beeld. In eerste instantie daalde, aldus deze bevolkingsenquête, het aandeel slachtoffers in 2009 nog ten opzichte van 2008. In de daarop volgende drie jaar bleef het aandeel slachtoffers op een gelijk niveau van zo'n 28 procent. Daarna echter – in de eerste vijf maanden van 2012 – voltrok zich in vergelijking met dezelfde periode van 2011 een opmerkelijke daling van het aantal geregistreerde aangiften met 7 procent.

Aanmerkelijke verschillen tussen gemeenten

In de grootstedelijke gemeente Den Haag wordt verreweg het vaakst een aangifte geregistreerd (45.330 maal in 2011). Leiden, Zoetermeer en Delft steken wat absolute aantallen betreft ook boven de meeste andere gemeenten uit. Hoewel het aantal aangiften in 2010 en 2011 min of meer gelijk was (-1%), blijkt er qua ontwikkeling sprake te zijn van aanzienlijke verschillen tussen gemeenten. In 2011 voltrok zich de grootste afname van het aantal aangiften in de gemeente Katwijk (-19%). Gemeenten kunnen beter met elkaar worden vergeleken als het aantal aangiften per 1.000 inwoners wordt berekend. Den Haag komt in dit verband op 92 aangiften per 1.000 inwoners. Na Den Haag worden met respectievelijk 84, 81 en 78 aangiften per 1.000 inwoners in Gouda, Leiden en Rijswijk relatief de meeste delicten gepleegd. De gemeente Ouderkerk is de veiligste gemeente in de eenheid Den Haag met 23 aangiften per 1.000 inwoners.

Afname op alle landelijke én regionale prioriteiten

Het aantal *diefstallen uit woning* nam in de regio Den Haag in de periode 2005 – 2011 toe. In de eerste vijf maanden van 2012 is deze trend echter gekeerd: het aantal diefstallen uit woning nam af met 6 procent. Het aantal *straatrovers* nam in de periode 2005 – 2011 zeer fors af. In de eerste vijf maanden van 2012 zette deze trend door. De afname (-25%) van het aantal *overvallen* zette zich in ná 2009, terwijl daarvoor nog sprake was van een forse toename. In de eerste vijf maanden van 2012 nam het aantal overvallen verder af. Het aantal aangiften van *geweld* bleef tussen 2005 en 2009 min of meer stabiel. In 2011 nam het aantal aangiften van mishandeling en bedreiging af ten opzichte van het voorgaande jaar; deze trend zet in de eerste vijf maanden van 2012 door.

Meeste veelvoorkomende misdrijven nemen ook af

Naast de daling van de geprioriteerde delicten vond er in de eerste vijf maanden van 2012 ook een daling plaats op het terrein van de veel voorkomende delicten: *diefstal uit/vanaf voertuigen*: -11 procent; *zakkenrollerij*: -3 procent *diefstal uit bedrijven en instellingen*: -4 procent (in 2011: -13%); *diefstal van personenauto's*: -15 procent en tot slot nam het aantal aangiften van *vernielingen* in de eerste vijf maanden van 2012 af met 13 procent.

Problematische jeugdgroepen en afnemende jeugdoverlast

In het werkgebied van de eenheid Den Haag is in 2012 sprake van in totaal 13 *criminele jeugdgroepen*, 29 *overlastgevende jeugdgroepen* en 85 *hinderlijke jeugdgroepen*. Daarnaast zijn er in ieder geval twee *criminele (jeugd)netwerken actief*. Het aantal incidenten van *jeugdoverlast*, waarover de burger in het werkgebied van de regionale eenheid Den Haag de politie belde, nam in 2011 met 9 procent af ten opzichte van 2010. In de eerste vijf maanden van 2012 zette deze afname zich door met 3 procent.

³ De beschreven ontwikkeling van het aantal aangiften is gebaseerd op de misdrijven volgens het Wetboek van Strafrecht, de zogenaamde slachtofferdelicten. De meetwaarde 'Misdrijven' in de BVH van de politie is hiervoor gebruikt. Misdrijven volgens de Bijzondere Wetten zoals dronken rijden en economische delicten, de zogenaamde slachtofferloze delicten, zijn in deze veiligheidsanalyse vanzelfsprekend buiten beschouwing gelaten.

Conclusie

Al met al kan worden geconcludeerd dat – na jaren van stabilisering van de criminaliteit – er in het werkgebied van de regionale eenheid Den Haag over vrijwel de gehele linie sprake is van een afname van de veelvoorkomende (vermogens)criminaliteit, met name in de eerste vijf maanden van 2012.

Het is nog te vroeg om op dit punt al definitieve conclusies te trekken. Toch kan – met enige voorzichtigheid - worden gesteld dat de huidige uitvoering van het beleid, dat wordt gekenmerkt door 1) een probleemgerichte aanpak van de belangrijkste veiligheidsproblemen (High Impact Crimes, hotspots, veelplegers en criminele jeugdgroepen) door de politie en haar veiligheidspartners met een belangrijke regierol van respectieve gemeenten, 2) de vergroting van betrokkenheid van burgers en ondernemers (onder andere via sociale media) én 3) de gerichte sturing op basis van veiligheidsanalyses, zijn vruchten lijkt af te werpen.

Teneinde de ingezette trend vast te houden, is het noodzakelijk dat de gezamenlijke inspanningen worden gecontinueerd en indien nodig wordt geïntensiveerd. Een verlaging van de geregistreeerde criminaliteit kan de politie niet alleen te weeg brengen. Hiervoor is een bijdrage van alle (keten)partners en burgers noodzakelijk. Met dit RBP 2013-2014 wordt hiertoe een eerste aanzet gegeven.

4. Gezamenlijke prioriteiten op regionaal niveau

In de inleiding van dit beleidsplan is een toelichting gegeven op de wijze waarop gekomen is tot vaststelling van de gezamenlijke prioriteiten op regionaal niveau, te weten de aanpak:

1. Geweld
2. Woninginbraken
3. Jeugdoverlast en –criminaliteit
4. Ondernijning, waaronder hennepsteelt, mensenhandel en vastgoedfraude

In dit hoofdstuk wordt voor elke gezamenlijke prioriteit aangegeven welke partners betrokken zijn, wat ieders verantwoordelijkheden zijn, wat de gezamenlijke doelstelling is en welke maatregelen en activiteiten in 2013 en 2014 genomen/uitgevoerd worden. De gezamenlijke prioriteiten komen ook terug in de landelijke prioriteiten die door de minister zijn vastgesteld. Per onderwerp (gezamenlijke prioriteit) is vermeld wat de landelijke afspraken zijn.

Afsprakenbrief OM

Naast haar bijdrage aan de aanpak van de bovengenoemde vier gezamenlijke prioriteiten is de politie mede verantwoordelijk voor de realisatie van de doelstellingen van het OM, zoals vastgelegd in de Afsprakenbrief 2013. In deze brief worden de doelstellingen voor 2012 doorgetrokken naar 2013. Dit betekent dat de politie - naast het leveren van een bijdrage aan de landelijke prioriteiten – gehouden is aan (niet limitatief):

- het aanleveren van minimaal 30.000 verdachten⁴ aan het OM;
- het hanteren van concrete doorlooptijden van verdachten naar het OM;
- het aanleveren van een vastgesteld aantal betekenisvolle milieu pv's.

Tevens is het OM voornemens de ontwikkelingen rond ZSM te intensiveren en de aanpak van "afpakken" verder te professionaliseren. Ten aanzien van dit laatste is het streven erop gericht voor eind 2013 een afpakteam voor de eenheid Den Haag te realiseren.

"Omgevingsgerichtheid" en "netwerkoriëntatie" zijn de komende jaren sleutelbegrippen voor het OM. De ambitie is om de integrale / programmatische aanpak nog sterker te wortelen in de werkwijze van het OM. Een multidisciplinaire integrale aanpak van de georganiseerde criminaliteit (bijvoorbeeld in de vorm van criminele samenwerkingsverbanden) is immers nodig om deze vorm van criminaliteit effectief te kunnen bestrijden. Dit betekent dat reeds bij de start van de aanpak, naast politie en justitie, ook andere partners zoals openbaar bestuur en Belastingdienst een essentiële rol kunnen en moeten vervullen. Dit is ook verwoord in de afsprakenbrief 2013 van het OM.

In de door de wijkbureaus / basisteams op te stellen werkplannen voor 2013 worden de OM-doelstellingen kwantitatief c.q. kwalitatief "vertaald" in concrete te behalen prestaties.

4.1 Gezamenlijke prioriteit 1: Geweld

Jaarlijks wordt een groot aantal inwoners geconfronteerd met fysiek - of verbaal geweld. De aanpak van geweld in het publieke en/of private domein heeft hoge prioriteit, omdat deze vorm van criminaliteit veel impact heeft op de lichamelijke integriteit en persoonlijke levenssfeer van de directe slachtoffers, hun omgeving en de samenleving. Naast geweld in algemene zin (waaronder mishandeling en bedreiging) leggen gemeenten, OM en politie de komende jaren de focus op de aanpak van:

- a. Uitgaansgeweld en geweld rond evenementen
- b. Overvallen (m.n. op woningen en winkels) en straatroof
- c. Huiselijk en eengerelateerd geweld
- d. Geweld tegen functionarissen met een publieke taak

Doelstelling

De landelijke (politie)prioriteit "aanpak delicten met een hoge impact op het slachtoffer" omvat de gezamenlijke prioriteiten (1) geweld en (2) woninginbraken en kent de volgende doelstellingen die door de politie moeten worden uitgevoerd.

⁴ Dit betreft het totaal van de 'oude' regio's Haaglanden (21.000) en Hollands Midden (9.000), met een marge van 6% indien zwaardere prioritaire zaken aantoonbaar ruimer zijn aangepakt.

Landelijke Prioriteit	Doel / bijdrage politie	Indicatoren
Aanpak delicten met een hoge impact op het slachtoffer: overvallen, straatroof, woninginbraken, geweld (mishandeling, bedreiging, openlijk geweld tegen personen)	<p>Een stijging van de pakkans met 25% voor geprioriteerde high impact delicten t.o.v. 2009, teneinde gericht en snel verdachten op te sporen en daardoor meer zaken op te lossen.</p> <p>De politie draagt bij aan het plan van aanpak overvalcriminaliteit door de opsporing op overvallen te intensiveren.</p>	<p>De verdachtenratio 'high impact' misdrijven (totaal) stijgt naar 37,5% in 2014.</p> <p>De verdachtenratio geweld stijgt naar 60% in 2014, de verdachtenratio straatroof stijgt naar 37,7% in 2014 en de verdachtenratio overvallen stijgt naar 45% in 2014</p> <p>Ophelderingspercentage voor overvallen stijgt naar 40% in 2014.</p> <p>Het aantal straatroven is in de regionale eenheid Den Haag in 2014 gedaald met 25% t.o.v. 2010.</p>

Betrokken partners

In het onderstaande schema wordt globaal uiteengezet welke partners betrokken zijn bij de aanpak van diverse geweldsvormen. In de hierna volgende paragrafen wordt per geweldsvorm nader ingegaan op de aanpak door de partners.

Partij	Rol/verantwoordelijkheid
Burgers	<p>Hebben een eigen verantwoordelijk in het terugdringen van geweld. Daarbij kan gedacht worden aan:</p> <ol style="list-style-type: none"> 1. Melding maken van verontrustende (heterdaad)situaties; 2. Een bijdrage leveren aan de opsporing van verdachten (d.m.v. Burgernet, Twitter, Opsporingsprogramma, etc.). 3. Deelname aan hulpverleningstrajecten voor hen die betrokken zijn bij huiselijk geweld. (indien dit op vrijwillige basis niet van de grond komt, wordt gestreefd naar het inzetten van bestuurlijke dan wel strafrechtelijke maatregelen om hulpverlening op te starten).
Gemeenten	<p>Hebben de regie op het lokale integraal veiligheidsbeleid en coördineren vanuit deze rol de activiteiten om geweld terug te dringen. Zij kunnen diverse bestuurlijke maatregelen inzetten (o.a. tijdelijk huisverbod, preventieve dwangsom) en voeren hiernaast de 'overall regie' bij de aanpak van overvallen. Ook voert de gemeente beleid uit op tal van andere terreinen, zoals jeugd, welzijn en openbare ruimte, die bijdragen aan het voorkómen van geweld.</p>
Openbaar Ministerie (OM)	<p>Zorgt voor de opsporing en vervolging van strafbare feiten. Hiernaast wil het OM zich ook aan de 'voorkant' van de problematiek inzetten (pro-actief). Zo denkt het OM mee bij het opstellen van integrale plannen van aanpak. In het kader van de nazorg levert het OM een bijdrage aan de begeleiding van slachtoffers en omstanders voor en tijdens strafzittingen.</p>
Politie	<p>Richt zich op:</p> <ol style="list-style-type: none"> 1. Het vergroten van de pakkans; 2. Het benutten van alle opsporingsmogelijkheden; 3. De persoonsgerichte aanpak van (stelselmatige) daders; 4. Tegenhouden; 5. Genereert en deelt informatie over risico's, dadergroepen en hot spots.
Veiligheidshuis	<p>Het veiligheidshuis richt zich op (de persoonsgerichte aanpak van) daders met een multi-problematische achtergrond. Prioriteit wordt gegeven aan daders van straatroof, overvallen, diefstal met geweld en aan leden van criminele en overlastgevende groepen.</p>
Ondernemers (o.a. horeca / winkelbedrijf)	<p>Ondernemers hebben er direct belang bij om een zo veilig mogelijke omgeving voor het personeel en klanten te creëren. Zij nemen zelf preventieve maatregelen en worden gestimuleerd om melding te maken van verontrustende (heterdaad)situaties.</p>
Werkgevers (o.a. in de zorg)	<p>Ter voorkoming en beperking van geweld tegen functionarissen met een publieke taak, worden werkgevers geacht hun werkgeversverantwoordelijkheid goed in te vullen. Zij worden gestimuleerd in voorkomende situaties aangifte te doen en zorg te dragen voor het opstellen van een normenkader, een juiste registratie van geweldsincidenten, bewustwording onder personeel, een adequate opleiding, instructie en nazorg van hun personeel, bij voorkeur ondersteund door een geweldsprotocol.</p>

Corporaties en bedrijfsmatige verhuurders	Woningcorporaties en bedrijfsmatige verhuurders zijn verantwoordelijk voor de veiligheid van de woningen en complexen die ze beheren. Het verkleinen van het risico op geweldsituaties, zoals woningovervallen, is daar een onderdeel van.
Maatschappelijke instellingen (scholen/ (docenten, artsen)	Maatschappelijke partners hebben een belangrijke rol bij het doen van melding indien zij vermoedens hebben rond geweld in afhankelijkheidsrelaties (waaronder huiselijk geweld en kindermishandeling). De verplichte meldcode die per 1 januari 2013 wordt ingevoerd, is hierbij behulpzaam.

Aanpak

Ook voor de geweldsproblematiek geldt dat probleemgericht, informatiegestuurd en samen met de burger wordt opgetreden. In de aanpak ligt de focus op de zogeheten 'hotspots', de plaatsen waar sprake is van concentratie van deze vorm van criminaliteit. Afhankelijk van de vorm van geweld, worden maatregelen benoemd. Hieronder worden voor diverse vormen van geweld beschreven op welke vlakken regionale afstemming van belang wordt geacht. Deze opsomming is (nog) niet uitputtend en wordt in de komende twee jaar nader geconcretiseerd, rekening houdend met de lokale omstandigheden.

a. Uitgaansgeweld en geweld rond evenementen

Om deze vormen van geweld tegen te gaan c.q. te beperken staan partijen verschillende instrumenten ter beschikking:

1. Eén uniform regionaal kader uitgaansgeweld

Verschillende gemeenten in de regio hebben een aanpak "Veilig Stappen" opgesteld. Hierbinnen is horecaoverleg van cruciaal belang. Met het oog op het terugdringen van uitgaansgeweld achten de veiligheidspartijen het van belang dat er in het verzorgingsgebied van de regionale eenheid een regionaal kader uitgaansgeweld wordt opgesteld. Binnen de contouren van dit regionale kader worden op lokaal niveau nadere afspraken gemaakt, die naar behoefte vastgelegd kunnen worden in (horeca)convenanten (lokaal maatwerk).

2. Uniformering openings- en sluitingstijden horeca

De drank- en horecawet van januari 2013 biedt gemeenten de mogelijkheid om toegangsleeftijden te koppelen aan sluitingstijden van horecagelegenheden. Het gewenste doel is dat jongeren vroeger op stap gaan (en eerder huiswaarts keren). Uit onderzoek komt geen eenduidige effect naar voren wanneer het gaat om de invloed van een wijziging van de sluitingstijden op alcoholgebruik. Wel is gebleken dat de invoering van venstertijden (na een bepaald tijdstip alleen eruit, niet meer erin) in een aantal gemeenten heeft geleid tot minder geweld, doordat er minder drukte en meer spreiding van uitgaanspubliek is (bron: CCV).

Ter voorkoming van een waterbedeffect ("horecatoerisme") is het van belang dat (clusters van) gemeenten in de regio zoveel mogelijk dezelfde sluitingstijden hanteren, zeker als bekend is dat zij aantrekkingskracht hebben op hetzelfde publiek. Daartoe worden in het bovengenoemde regionale kader uitgaansgeweld afspraken opgenomen.

3. Collectieve horeca ontzegging (CHO)

Bij gebruik van geweld kan de dader voor bepaalde tijd een toegangszegging tot alle aangesloten horecagelegenheden krijgen. Hieraan zijn voorwaarden verbonden, zoals het uitwisselen van persoonsgegevens tussen horeca en politie. Wanneer een persoon met een ontzegging toch een horecagelegenheid betreedt, is er sprake van lokaalvredebreuk. Voor het toepassen van een CHO is het een belangrijke voorwaarde dat horecaondernemers de CHO als effectief en efficiënt instrument zien. In een aantal gemeenten zijn ondernemers terughoudend vanwege de vele voorwaarden die aan het instrument zijn verbonden en de inspanningen die hiermee zijn gemoeid.

De keuze voor het al dan niet toepassen van de CHO ligt op lokaal niveau. Om te voorkomen dat personen met een horecaontzegging in andere gemeenten horecagelegenheden bezoeken (waterbedeffect) vindt er informatie-uitwisseling tussen de veiligheidspartijen plaats. Mocht blijken dat er personen zijn die in verschillende gemeenten voor problemen zorgen, kan een regionale CHO worden overwogen. In het regionaal kader uitgaansgeweld wordt ingegaan op het al dan niet toepassen van deze (zware) maatregel. Overigens zijn er op dit moment geen aanwijzingen dat er sprake is van een "harde kern" die in verschillende gemeenten voor problemen zorgt.

4. Weekendarrangement

Het weekendarrangement houdt in dat meerderjarige personen, die tussen vrijdagavond 20.00 uur tot en met zondagavond 20.00 uur zijn aangehouden op verdenking van het plegen van geweld of daarmee dreigen, in verzekering worden gesteld lopende het onderzoek. Voor de dader kan dit betekenen dat deze tot en met maandag in de cel zit (zo lang het onderzoek loopt). Na afloop van het onderzoek wordt betrokkene vrijgelaten, voorzien van een boete, dagvaarding of vooruitzicht op een taakstraf. De eerste ervaringen lijken positief, in die zin dat er een preventieve werking van dit instrument lijkt uit te gaan. De mogelijkheid van het weekendarrangement zal worden betrokken bij het op te stellen regionaal kader uitgaansgeweld.

Overigens kan het weekendarrangement niet leiden tot de situatie dat iemand die normaliter zou moeten worden vrijgelaten, langer dan strafvorderlijk noodzakelijk kan worden vastgehouden (conform uitspraak Hoge Raad, 13-12-2011).

5. Horecapreventieteams

Horecapreventieteams ondersteunen de politie bij het toezicht in de openbare ruimte. De teams spreken jongeren aan op ongewenst gedrag en kunnen hierdoor een de-escalerende werking hebben. De teams kunnen bestaan uit particuliere beveiligers, gemeentelijke BOA's, vrijwilligers (burgers) en jongerenwerkers. Deze teams hebben een preventieve functie. Zodra de situatie uit de hand dreigt te lopen wordt de politie ingeschakeld. Deze horecapreventieteams worden thans in enkele gemeenten succesvol ingezet. Zeker als een gemeente een sterke regionale uitgaansfunctie heeft (dus grote toestroom), en als er plekken zijn met sterke concentraties van verkeersstromen (op zgn. "slooproutes" die meerdere gemeenten doorkruisen), dan is een (sub)regionale aanpak met dergelijke teams te overwegen. In het kader van het regionale kader uitgaansgeweld kunnen hierover nadere verkenningen plaatsvinden.

6. Toepassing Wet Maatregelen Bestrijding Voetbalvandalisme en Ernstige Overlast (WMBVEO)

Deze wet wordt momenteel incidenteel toegepast, veelal tijdens de jaarwisseling en rond (internationale) voetbaltoernooien. De wet biedt mogelijkheden om ernstige overlast in uitgaansgebieden of ernstig belastend gedrag jegens personen of goederen tegen te gaan. Het instrument kan door een burgemeester of het OM vaker worden ingezet. De politie heeft hierbij een informerende en adviserende rol. Toepassing van deze maatregel vereist intensieve samenwerking met de ketenpartners, zoals het Veiligheidshuis. Informatie-uitwisseling tussen de veiligheidspartijen en ketenpartners vormt de basis voor een ordentelijk dossier dat uiteindelijk het fundament vormt voor de te nemen maatregel.

Partijen streven naar een meer structurele inzet van dit instrument. Naast de inzet bij de jaarwisseling en voetbaltoernooien biedt de wet bijvoorbeeld mogelijkheden om bij de aanpak van overlast in wijken en buurten maatwerk te leveren.

7. Cameratoezicht

Cameratoezicht is - mits gericht toegepast - een effectief middel bij het terugdringen van criminaliteit en overlast in de openbare ruimte. Inmiddels wordt dit instrument in diverse gemeenten gebruikt. Mede gezien de kosten van aanschaf, installatie, onderhoud en vervanging van de benodigde apparatuur en de capaciteit die met het uitkijken van camera's is gemoeid, zijn de mogelijkheden van cameratoezicht beperkt.

Politie en gemeenten in de regionale eenheid Den Haag vinden het van belang om te werken op basis van gezamenlijke afspraken over de (mate van) inzet van camera's en (dekking van) de daarmee gepaard gaande kosten. De uitwerking van deze samenwerking is afhankelijk van de nog landelijk te ontwikkelen visie op cameratoezicht.

8. Evenementenveiligheid

Medio 2012 hebben de Inspecties voor Veiligheid en Justitie en voor Gezondheidszorg een rapport uitgebracht waarin wordt geconcludeerd dat het evenementenbeleid in veel gemeenten nog niet op orde is. Volgens beide inspecties is het evenementenbeleid in veel gevallen onvoldoende afgestemd met de politie, de hulpverleningsdiensten en de andere gemeenten in de regio.

In de regio is reeds het nodige in gang gezet om veiligheid bij evenementen te bevorderen.

Aanvullend op reeds bestaand en succesvol gemeentelijk beleid is door het Regionaal College en het Algemeen Bestuur van de Veiligheidsregio Haaglanden in 2009 de handreiking multidisciplinair veiligheidsplan (middel)grote evenementen vastgesteld, die als basis heeft gediend voor een landelijke Handreiking Evenementenveiligheid (2011). Dit is een instrument voor gemeenten, brandweer, GHOR en politie bij de voorbereiding, uitvoering en nazorgfase (veilig verloop) van risicovolle publieksevenementen. Uitgangspunt is dat de verantwoordelijkheid voor de veiligheid primair bij de organisatie van het evenement ligt, hetgeen kan bijdragen aan een reductie van politie-inzet bij evenementen. De politie heeft een adviserende rol en treedt op indien de situatie daarom vraagt.

Vanuit beide Veiligheidsregio's wordt gewerkt aan meer regionale samenwerking en afstemming op het terrein van het evenementenbeleid. De in gang gezette ontwikkelingen zullen worden gecontinueerd en waar nodig geïntensiveerd.

b. Overvallen en straatroof

Om deze vormen van criminaliteit tegen te gaan c.q. te beperken staan de diverse partners verschillende instrumenten ter beschikking:

1. Donkere Dagen Offensief (DDO)

Van vermogensdelicten, zoals overvallen en straatroof, is bekend dat deze zich met name manifesteren in de periode oktober tot maart, de zogenaamde "donkere dagen". De (voormalige) korpsen Haaglanden en Hollands Midden hebben beide een regionaal Actieprogramma Ketenaanpak Overvalcriminaliteit resp. "Donkere Dagen Offensief" (DDO) opgesteld. Hierin zijn de maatregelen vastgelegd die de politie en partners nemen om het aantal overvallen en straatroven verder terug te dringen. Voor de regionale eenheid Den Haag zullen de activiteiten worden gebundeld in een actieprogramma, waarbij een integrale aanpak - via de sporen preventie, tegenhouden, opsporen en communicatie - en het vergroten van de heterdaadkracht centraal staan.

2. Toezicht

Voor delicten zoals overvallen en straatroof is altijd een gemotiveerde dader nodig, een bereikbaar doelwit én de afwezigheid van adequaat toezicht. Van belang is dan ook dat is voorzien in voldoende toezicht. Gemeentelijk toezicht in winkelgebieden (bijvoorbeeld door boa's of straatstewards) is vanuit preventief oogpunt van belang. Verscherpt toezicht en intensievere surveillances door de politie zijn met name cruciaal op bepaalde tijdstippen ('hottimes') en risicoplaatsen waar criminelen vaker toeslaan ('hotspots'). Taakafbakening tussen politie en de gemeente geschiedt op basis van verantwoordelijkheid, kunde, bevoegdheden en wenselijkheid. Op strategisch niveau wordt deze afweging in de districtscolleges en lokale driehoeken gemaakt, waarna vervolgens concrete uitwerking plaatsvindt in handhavingsarrangementen.

3. Preventie

De noodzaak tot het treffen van maatregelen ter voorkoming van overvallen is evident: dit geldt met name voor degenen, die het risico lopen slachtoffer te worden van een overval. Preventieve acties om de veiligheid te verbeteren worden met name op initiatief van de gemeenten gestart. Te denken valt aan: het wegnemen van onveilige plekken, het stimuleren van ondernemers om maatregelen te treffen, het organiseren van voorlichtingsbijeenkomsten en het starten van subsidieacties.

4. Preventief fouilleren

Een burgemeester kan een gebied voor een bepaalde tijd aanwijzen als veiligheidsrisicogebied; een gebied dat naar bestemming of vast gebruik voor iedereen toegankelijk is, met een hoog risico op geweldsdelicten en dreigingen met vuurwapens. De officier van justitie kan binnen dit gebied gelasten dat preventief gefouilleerd wordt en vervoermiddelen en bagage onderzocht worden op de aanwezigheid van wapens. Momenteel ligt een wetsvoorstel preventief fouilleren bij de Tweede Kamer, dat voorstellen bevat voor verruiming van de fouilleerbevoegdheden. De ontwikkelingen worden nauwgezet gevolgd, zodat alert gereageerd kan worden op ongewenste ontwikkelingen rond wapenbezit. Indien partijen dat noodzakelijk achten, kan zorgvuldig en tijdig overgegaan worden tot een gebiedsaanwijzing, zodat preventief fouilleren mogelijk wordt.

5. Heterdaadkracht

Het vergroten van de heterdaadkracht is een belangrijk middel om te komen tot de aanhouding van daders direct na een overval. Door onder meer gebruik te maken van sociale media, televisie en Burgernet, fungeren burgers als extra 'ogen en oren' van de politie, waardoor zij kunnen bijdragen aan een verhoging van de heterdaadkracht. In geval van zware vergrijpen die veel impact hebben op de samenleving, kunnen onorthodoxe opsporingsmaatregelen worden overwogen, bijvoorbeeld het plaatsen van beelden / foto's op internet.

6. Aanpak (recidiverende) daders

De politie beschikt over een regionaal overvallenteam ('High Impact Crime Team Overvallen'), dat zich richt op de repressieve aanpak van (gekwalficeerde) overvallen en tevens ondersteuning biedt aan de wijkbureaus / basisteams. Veroordeelde overvallers over wie de vrees (en het vermoeden) bestaat dat zij opnieuw de fout ingaan ('toplijst'), worden scherp in de gaten gehouden door politie en OM. Aan eventuele voorwaarden, zoals verplicht reclasseringstoezicht, wordt streng de hand gehouden. Via Veiligheidshuizen en/of lokale casusoverleggen wordt zoveel mogelijk een integrale, persoonsgerichte aanpak ontwikkeld voor stelselmatige geweldplegers. Gelet op het belang voor de samenleving zal dit beleid worden gecontinueerd.

7. Nazorg slachtoffers

Slachtofferhulp Nederland, maar ook de gemeenten hebben een rol in de nazorg aan slachtoffers. In 2012 heeft een multidisciplinaire werkgroep, bestaande uit (onder meer) vertegenwoordigers van diverse gemeenten, Kamer van Koophandel, Hoofdbedrijfschap Detailhandel, Slachtofferhulp Nederland, Politie Haaglanden en de verzekeringsbranche een model ontwikkeld voor de gemeentelijke nazorg na overvallen op bedrijven en woningen, gericht op zowel de directe slachtoffers als de omwonenden of bedrijven in de omgeving. Het model zal in het najaar 2012 ter instemming aan het bestuur (Regionaal College Haaglanden) worden voorgelegd. Onder meer gaat het model in op de te houden slachtofferbezoeken en informatiebijeenkomsten voor bewoners en ondernemers. Vanuit het OM wordt gestimuleerd dat ondernemers in de omgeving van bedrijven die overvallen zijn, worden uitgenodigd voor de strafzitting. Voorafgaand wordt vanuit het OM uitleg gegeven over de procedure in de strafzitting en hetgeen daarvan kan worden verwacht.

c. Huiselijk en eergerelateerd geweld

De komende jaren wordt ingezet op doorontwikkeling van de ketenaanpak op het niveau van de regionale eenheid; een samenhangend aanbod van preventie, vroegsignalering, adequate opvang, hulpverlening en nazorg voor slachtoffers, plegers en omstanders. Het streven is te komen tot afstemming tussen de Bestuurlijke Stuurgroep Huiselijk Geweld en het Bestuurlijk Overleg Huiselijk Geweld (BOHG) in Haaglanden en Hollands Midden. Hoewel de afgelopen jaren belangrijke stappen zijn gezet in de aanpak van huiselijk geweld, is uit de landelijke visitatie gebleken dat er nog diverse verbeterpunten zijn, die in de loop van 2012 een verdere uitwerking krijgen, zoals een verbetering van de registratie en een verkorting van doorlooptijden. Daarnaast zal in het initieel politieonderwijs de problematiek van huiselijk geweld expliciet aandacht krijgen.

Tevens wordt ingezet op consequente toepassing van de Wet op het tijdelijk huisverbod. Deze wet geeft burgemeesters de bevoegdheid om meerderjarige inwoners van hun gemeente tijdelijk de toegang tot hun woning te ontzeggen en het contact met de andere bewoners van deze woning te verbieden. Hierdoor wordt de veiligheid van (bedreigde) huisgenoten vergroot en kunnen maatregelen worden getroffen om herhaling van geweld binnenshuis te voorkomen.

Verwacht wordt dat ook de verplichte meldcode geweld, die naar verwachting per 1 januari 2013 in werking treedt, een gunstig effect heeft op de aanpak van geweld in afhankelijkheidsrelaties (zoals huiselijk en eergerelateerd geweld). Het doel van de verplichte meldcode is dat professionals (zoals artsen, verpleegkundigen en docenten) vaker, sneller en adequater ingrijpen bij vermoedens van geweld. De meldcode betreft een stappenplan die behulpzaam is bij maken van keuzes rond het al dan niet organiseren van hulp en het doen van een melding bij bijvoorbeeld een Advies- en Meldpunt Kindermishandeling of Steunpunten Huiselijk Geweld.

d. Geweld tegen functionarissen met een publieke taak (waaronder politieambtenaren)

Om de verantwoordelijkheid voor alle functionarissen met een publieke taak waar te maken, blijven de veiligheidspartners binnen het werkgebied van de regionale eenheid Den Haag de komende jaren inzetten op: het consequent melding maken en registreren van incidenten, een actief aangifte- en vervolgingsbeleid en het optimaliseren van de bekendheid, uitvoering en borging van geweldsprotocollen. Met het oog op een eenduidige, effectieve en snelle afhandeling van agressie en geweld tegen werknemers met een publieke taak, wordt uitvoering gegeven aan de "eenduidige landelijke afspraken (ELA) opsporing en vervolging incidenten Veilige Publieke Taak" (2010). De opsporing en vervolging van verdachten van agressie en geweld tegen functionarissen met een publieke taak heeft hoge prioriteit bij politie en OM. Zo veel mogelijk wordt een 'Lik-op-stuk'-reactie toegepast en vindt schadeverhaal plaats op de dader.

Mede door de komst van internet, youtube, sociale media, etc. kan het optreden van de politie en andere veiligheidspartners nauwlettend worden gevolgd door de burger. Niet altijd is bij de burger duidelijk wat de achtergrond (reden) is van bepaalde (impopulaire) maatregelen. De veiligheidspartners binnen de regionale eenheid Den Haag stellen vertrouwen in elkaar en zijn transparant als het gaat om (uitleg over) hun handelwijze richting burgers.

Tenslotte: gezamenlijke voorlichtingscampagnes

Dit betreft een maatregel die betrekking heeft op de diverse vormen van geweld die onder punt a t/m d besproken zijn. Politie, OM en gemeenten en ketenpartners achten het van belang om gezamenlijk op te trekken bij het geven van voorlichting aan het publiek, zodat binnen de regio een eenduidige boodschap wordt gecommuniceerd.

- Het voornemen is een campagne te ontwikkelen met het doel om burgers en ondernemers meer inzicht te geven in de achtergrond (reden) van het optreden en handelwijze van de partijen (o.a. in uitgaansgebieden) en de gevolgen van geweldgebruik tegen functionarissen met een publieke taak (zowel voor daders als slachtoffers).
- In het kader van de versterking van de heterdaadkracht worden burgers en ondernemers tevens gestimuleerd alert te zijn op hun omgeving en melding te doen van verontrustende situaties. Uitgelegd wordt waar men voor welke situatie terecht kan en wat er gebeurt met de melding. Beleid is om altijd terug te koppelen wat de resultaten zijn van de melding. In dit kader wordt bij de politie een landelijk aangiftevolgsysteem ontwikkeld. Gemeenten maken gebruik van de website www.verbeterdebuurt.nl. Via deze site kunnen problemen en ideeën over de buurt (openbare ruimte) op een eenvoudige en snelle manier worden aangekaart bij de gemeente.

Activiteiten in 2013-2014	
1	Vaststellen van een regionaal kader uitgaansgeweld, met afspraken over onder andere: <ul style="list-style-type: none"> a. uniforme openings- en sluitingstijden voor horecagelegenheden in (clusters van) gemeenten met hetzelfde uitgaanspubliek (i.v.m. waterbedeffect) b. al dan niet toepassen van collectieve horecaontzeggingen, waardoor personen regionaal voor een bepaalde periode een horecaontzegging kunnen krijgen c. het gebruik van het weekendarrangement
2	In gemeenten waar dat (nog) nodig wordt geacht met het oog op de aanwezigheid van uitgaansgebieden, wordt horecaoverleg ingesteld. De vorm hiervan wordt lokaal bepaald. Structurele afspraken kunnen desgewenst in horecaconvenanten of overeenkomsten (lokaal) worden vastgelegd.
3	Het uitvoeren van een verkennend onderzoek naar de nut/noodzaak van inzet van horecapreventieteams in gemeenten met een groot aantal horecagelegenheden. Overwegen van (sub)regionale inzet van dergelijke teams (evt. in clusters van gemeenten die gemeenschappelijke problematiek kennen)
4	Intensivering gebruik van de Wet Maatregelen Bestrijding Voetbalvandalisme en Ernstige Overlast (WMBVEO). In dit verband maken veiligheidspartijen en ketenpartners afspraken over de informatie-uitwisseling voor dossieropbouw met het oog op het nemen van maatregelen op grond van deze wet.
5	Regionale afspraken over de inzet van camera's en de daarmee gemoeide kosten.
6	Om het aantal overvallen en straatroven verder terug te dringen zal een gezamenlijk actieprogramma worden opgesteld, waarbij een integrale aanpak - via de sporen proactie, preventie, tegenhouden, opsporen en communicatie - centraal staat.
7	In lokale driehoeken en districtscolleges wordt afstemming bereikt over het toezicht door gemeente en politie (afstemming inzet gemeentelijke boa's/toezichthouders en politieambtenaren). Tevens worden afspraken gemaakt over de uit te voeren operationele regie. Taakafbakening geschiedt op basis van verantwoordelijkheid, kunde, bevoegdheden en wenselijkheid.
8	Ter voorkoming van woningovervallen worden naar behoefte voorlichtingsbijeenkomsten gehouden voor kwetsbare groepen, zoals ouderen.
9	Implementatie van het model voor de gemeentelijke nazorg na overvallen op bedrijven en woningen (vaststelling Regionaal College Haaglanden 2012). Onderzoek naar wenselijkheid uitrol in gehele regio.
10	De aanpak van geweld in afhankelijkheidsrelaties zal worden verbeterd onder meer op het punt van melding, registratie en doorlooptijd en consequente toepassing van de Wet tijdelijk huisverbod. Het streven is te komen tot afstemming tussen de Bestuurlijke Stuurgroep Huiselijk Geweld en het Bestuurlijk Overleg Huiselijk Geweld (BOHG) in Haaglanden en Hollands Midden.
11	Promoten van de Veilige Publieke Taak; gemeenten, OM en politie binnen de regionale eenheid zorgen voor het ontwikkelen van een normenkader, een eenduidige registratie van geweldsincidenten en consequent melding- en aangiftegedrag voor hun medewerkers. Politie zorgt voor de juiste ondersteuning bij het aangifteproces op basis van de Eenduidige Landelijke Afspraken (ELA). Eenzelfde doet het OM ten behoeve van het vervolgingsbeleid.
12	Gemeenten, OM, politie en ketenpartners geven over veiligheidsonderwerpen zo veel mogelijk gezamenlijk voorlichting aan het publiek. Hierbij kan gedacht worden aan: het stimuleren van (heterdaad)meldingen (en terugkoppeling van het resultaat daarvan), uitleg over tolerantiegrenzen, het optreden van de veiligheidspartners en de gevolgen van geweld tegen functionarissen met een publieke taak.
13	Kennisuitwisseling en overdracht best-practices tussen de veiligheidspartners in de regio Den Haag op het vlak van Burgerparticipatie, met het doel het aantal burgers dat op enige wijze betrokken is bij de veiligheidszorg, te verhogen.

4.2 Gezamenlijke prioriteit 2: Woninginbraken

Het aantal woninginbraken laat landelijk een forse stijging zien, ondanks de voortdurende inspanningen die op dit thema worden geleverd. Ook in onze regio is het aantal woninginbraken in de afgelopen jaren flink toegenomen. Het gaat om een toename van bijna 30 procent in de periode 2005 – 2009. Daarna was in 2011 nogmaals sprake van een toename ten opzichte van het voorgaande jaar, namelijk met zes procent. In het eerste halfjaar van 2012 is binnen de eenheid echter een daling van acht procent te zien, ten opzichte van het eerste halfjaar van 2011. Om deze daling te doen doorzetten en structureel te maken is veel inspanning nodig van alle betrokken partijen. Voorkomen moet worden dat deze daling slechts een tijdelijk karakter blijkt te hebben en dat na deze daling weer een toename volgt.

Diefstal uit woning per gemeente in de regio Den Haag per 1.000 woningen, 2011*

Gemeente	Inbraakrisico	Gemeente	Inbraakrisico
Boskoop	29	Noordwijk	12
Leidschendam-Voorburg	23	Waddinxveen	11
Gouda	20	Wassenaar	10
Zoetermeer	20	Rijnwoude	10
Bodegraven-Reeuwijk	19	Leiderdorp	10
Zoeterwoude	18	Kaag en Braassem	9
Voorschoten	17	Teylingen	9
Westland	16	Noordwijkerhout	8
Den Haag	15	Alphen aan den Rijn	8
Pijnacker-Nootdorp	15	Vlist	7
Midden-Delfland	14	Lisse	7
Eenheid Den Haag (gemiddelde)	14	Hillegom	6
Leiden	13	Katwijk	6
Zuidplas	13	Nieuwkoop	5
Oegstgeest	13	Bergambacht	5
Schoonhoven	12	Ouderkerk	5
Delft	12	Nederlek	3
Rijswijk	12		

*Inbraakrisico is: aantal woninginbraken / aantal woningen, per 1.000 woningen. Bron: CBS/BVH

Doelstelling

De volgende doelstelling is landelijk aan de politie opgelegd op het gebied van woninginbraken:

Landelijke Prioriteit	Doel / bijdrage politie	Indicator
Aanpak delicten met een hoge impact op het slachtoffer: overvallen, straatroof, woninginbraken , geweld (mishandeling, bedreiging, openlijk geweld tegen personen)	Een stijging van de pakkans met 25% voor geprioriteerde high impact delicten ten opzichte van 2009 teneinde gericht en snel verdachten op te sporen en daardoor meer zaken op te lossen.	De verdachtenratio woninginbraak stijgt naar 7,5% in 2014

Daarnaast is de volgende aanvullende doelstelling geformuleerd:

- Per gemeente wordt gestreefd naar het verhogen van het percentage woningen met het Keurmerk Veilig Wonen (KVV). Concretisering van deze ambitie vindt plaats op lokaal niveau.

Betrokken partners

Partij	Rol/verantwoordelijkheid
Burgers, bewoners(verenigingen), VVE's	Burgers hebben een eigen verantwoordelijkheid voor het zorgvuldig afsluiten van de woning en het nemen van maatregelen om de kans op inbraken te verkleinen. Hiernaast worden zij geacht alert te zijn op hun (woon)omgeving en relevante signalen door te spelen aan de verantwoordelijke instanties, bijvoorbeeld via deelname aan buurtpreventieteams. Bewonersorganisaties, wijkverenigingen en VVE's kunnen bewoners ondersteunen en faciliteren als het gaat om voorlichting en advies. Het Keurmerk Veilig Wonen (KWW) biedt burgers diverse handvatten om het risico op woninginbraak te verkleinen.
Gemeenten	De gemeente heeft de regie op het lokale integraal veiligheidsbeleid en coördineert vanuit deze rol de activiteiten om het aantal woninginbraken terug te dringen, onder andere door stimulering van toepassing van het KWW en het faciliteren van initiatieven rond burgerparticipatie (o.a. buurtpreventieteams). Daarnaast heeft de gemeente een voorwaardenscheppende rol, bijvoorbeeld t.a.v. de inrichting openbare ruimte, snoeien van bosschages en de intensiteit van de straatverlichting.
Openbaar Ministerie (OM)	Het OM vervolgt verdachten van woninginbraken en denkt proactief mee met partners bij het opstellen van plannen van aanpak. Vanuit de programmatische aanpak "JVWO" geeft het OM woninginbraken absolute prioriteit. Daarnaast wordt binnen het OM nagedacht over het ontwikkelen en delen van innovatieve interventiestrategieën met partijen en ketenpartners.
Politie	Door middel van (forensische) opsporing tracht de politie zoveel mogelijk woninginbraken op te lossen. Daarnaast doet de politie onderzoek naar hotspots, hottimes en hotshots (personen) en stelt zij deze kennis ter beschikking aan partners. Tevens adviseert de politie gemeenten in hun voorwaardenscheppende rol en levert zij een bijdrage aan preventieactiviteiten zoals voorlichtingsbijeenkomsten en de zgn. "Witte voetjesacties". Bovendien ontwikkelt zij innovatieve initiatieven om de heterdaadkracht te vergroten (onder meer door middel van burgerparticipatie).
Woningcorporaties en bedrijfsmatige verhuurders	Woningcorporaties / bedrijfsmatige verhuurders zijn verantwoordelijk voor het beheer van de woningen en de woonomgeving. Zij zijn (mede) initiatiefnemers als het gaat om aanpassingen aan woningen en woonomgeving ten behoeve van inbraakpreventie. Hierbij kunnen zij gebruik maken van het KWW.
Ontwerpers/bouwers	De beste manier om woninginbraken te voorkómen, is door bij het ontwerpen en bouwen van een huis reeds rekening te houden met preventiemaatregelen. Het KWW Nieuwbouw stelt veiligheidseisen op planologisch en stedenbouwkundig niveau, aan de openbare ruimte, kavels, complex en aan de woning zelf. Het hele pakket aan maatregelen zorgt uiteindelijk voor een veilige buurt, een veilig complex en goed beveiligde individuele woningen.
Verzekeraars	Verzekeraars kunnen het nemen van preventiemaatregelen door bewoners stimuleren door korting te geven op de inboedelverzekering, indien maatregelen (zoals het KWW) zijn getroffen tegen inbraak. Bij een aantal inboedelverzekeraars wordt deze korting (en/of een betere dekking) al gegeven..

Aanpak

Om woninginbraken aan te pakken en te voorkomen staan de diverse partners verschillende instrumenten ter beschikking. Integrale inzet van deze instrumenten, waarbij aandacht is voor zowel proactie en preventie als repressie en nazorg is essentieel om het aantal woninginbraken blijvend te doen dalen. De focus van de aanpak ligt hierbij op de zogeheten 'hotspots', de plaatsen waar sprake is van concentratie van deze vorm van criminaliteit. Zo zorgt ongerichte politieursveillance niet voor minder woninginbraken, maar gerichte surveillance op hotspots daarentegen wel. Ook zorgen vrijblijvende preventieadviezen, nieuwsbrieven en folders door de brievenbus of via internet niet voor meer preventieve maatregelen door bewoners; gerichte acties in gebieden met veel woninginbraken, in samenwerking met gemeente en woningcorporaties, echter wel. Door informatiegestuurde politie is het veel beter mogelijk om effectiever toezicht en handhaving in te zetten.

1. Pro-actie: Keurmerk Veilig Wonen (KVV)

Pro-actie is gericht op het wegnemen van structurele oorzaken van onveiligheid. Dit begint al bij het ontwerpen en bouwen van een huis en/of wijk. KVV Nieuwbouw stelt veiligheidseisen op planologisch en stedenbouwkundig niveau, aan de openbare ruimte, kavels, complex en aan de woning zelf. Onderzoek toont aan dat de kans op inbraak in een woning met het KVV significant lager is dan in een woning zonder keurmerk. In de toepassing van het keurmerk hebben gemeenten als regisseur van lokale veiligheid een grote verantwoordelijkheid. Zo kunnen gemeenten in hun beleid met betrekking tot nieuwbouw opnemen dat er alleen gebouwd mag worden volgens de eisen van het KVV. Ook kunnen met woningcorporaties concrete (prestatie)afspraken gemaakt worden over flankerend beleid voor de bestaande bouw, een structurele benadering in het algemeen en een hotspotgerichte benadering in het bijzonder.

2. Preventie: voorlichtingsbijeenkomsten en buurtpreventieteams

Voor een succesvolle aanpak van woninginbraken moet direct gereageerd worden bij een piek in het aantal woninginbraken: het ijzer smeden als het heet is. Veel mensen schatten de kans dat zij zelf slachtoffer van een inbraak worden namelijk laag in en stellen het nemen van preventiemaatregelen uit. Slachtofferenquêtes wijzen uit dat wanneer iemand daadwerkelijk slachtoffer is geworden van inbraak, hij of zij wél overgaat tot het nemen van maatregelen. Hetzelfde geldt wanneer iemand in de directe omgeving slachtoffer is geworden. Daarom is dat een belangrijk moment als het gaat om voorlichting. Zo kunnen wijkbijeenkomsten georganiseerd worden, waarin de gezamenlijke inzet van politie, gemeenten, ondernemers en burgers wordt besproken, en kunnen zogeheten 'besmettingsbrieven' verstuurd worden naar buurtbewoners van de gedupeerden van een inbraak. Hierover worden in het lokaal integraal veiligheidsbeleid nadere afspraken gemaakt. Het gebruik van diverse applicaties die worden geïnstalleerd op smartphones en laptops kunnen burgers en politie bij diefstal helpen om deze te lokaliseren en op te sporen.

Ook initiatieven zoals buurtpreventieteams zijn belangrijk om de bewustwording onder burgers te vergroten en daarmee de kans dat zij preventiemaatregelen nemen te vergroten. Buurtpreventieteams kunnen ook een rol spelen bij de zgn. 'Witte Voetjesacties', waarbij burgers worden gewaarschuwd voor het gevaar van insluipers. Samen met leden van de buurtpreventieteams en scholieren gaan politiemedewerkers op pad om bewoners te wijzen op openstaande deuren of ramen. Op die plekken leggen zij een wit papieren voetje neer met daarop de mededeling: 'deze schoenafdruk had van een insluiper kunnen zijn...'. Een soortgelijke actie is 'licht zet inbrekers in het zicht'. Dit zijn acties waarbij bewoners worden geconfronteerd met de invloed van het eigen gedrag op de kans om slachtoffer te worden.

3. Repressie: vergroten heterdaadkracht en pakkans

Als het gaat om de repressieve aanpak is uit onderzoek gebleken dat het op heterdaad aanhouden van daders door de politie de grootste kans op succesvolle vervolging biedt. Voor heterdaadaanhoudingen is medewerking van burgers cruciaal. Via de sociale media en Burgernet worden burgers gericht opgeroepen alert te zijn en melding te doen van verdachte omstandigheden; extra ogen en oren dus. Ten tweede vergroot informatiegestuurd werken de pakkans van daders. Politiedeskmedewerkers worden in toenemende mate via het RTIC (Real Time Intelligence Center) en FOBO (Front Office/ Back Office) 24 uur per dag, zeven dagen per week gevoed met actuele, aanvullende informatie over de meldingen waar zij (informatiegestuurd) op af gaan. De pilot 'forensische opsporing met intelligence' die in de regionale eenheid Den Haag wordt gedraaid, biedt de basis om sporen beter te koppelen aan tactische informatie, teneinde meer daders op te sporen. Ten derde helpt onderzoek naar dadergroepen en hun methoden bij het oplossen van woninginbraken. Zo maakt een lokale dader vaak gebruik van andere methoden dan zogenaamde mobiele bandieten (groeperingen die Nederland binnenkomen, hun slag slaan en net zo snel weer weg zijn als dat ze gekomen zijn). Binnen de politie wordt continu gewerkt aan het uitbreiden van de kennis over woninginbrekers om zo de pakkans te vergroten.

De aanpak van woninginbraken kan tevens ingezet worden bij het terugdringen van woningovervallen. Hierbij is/zijn de bewoner(s) aanwezig in het pand en in veel gevallen maakt de overvaller gebruik van fysiek geweld. Vanwege het gewelddadige karakter zijn (woning)overvallen in de voorgaande paragraaf behandeld.

Activiteiten in 2013-2014	
1	Bij een piek in het aantal woninginbraken worden door gemeenten, OM, politie en andere (in)direct betrokken informatiebijeenkomsten georganiseerd, om burgers te stimuleren alert te zijn op hun woonomgeving, melding te doen van verontrustende situaties, preventiemaatregelen te treffen en deel te nemen aan burgeractiviteiten zoals buurtpreventieteams e.d. (ijzer smeden als het heet is).
2	Gemeenten streven ernaar het percentage woningen met het KVV in hun gebied te verhogen. Concretisering van deze ambitie vindt plaats op lokaal niveau.
3	De politie zet in op het vergroten van de pakkans van daders van woninginbraken, o.a. door het vergroten van de heterdaadkracht door het gebruik van real time intelligence, sociale media en Burgernet en innovatieve toepassingen.
4	De politie doet onderzoek naar dadergroepen en hun methoden en stelt deze kennis ter beschikking aan de andere partners.

4.3 Gezamenlijke prioriteit 3: Jeugdoverlast en jeugdcriminaliteit

Met de meeste jongeren in de regionale eenheid gaat het gelukkig goed. Een relatief klein gedeelte zorgt echter voor overlast of belandt in de criminaliteit. Dit risico is het grootst bij jongeren die te maken hebben met een combinatie van risicofactoren, zoals spijbelen, geen werk, laag inkomen, schulden, alcohol- en drugsgebruik, beperkt verstandelijk vermogen en gezinsproblematiek. De aanpak van jeugdoverlast en jeugdcriminaliteit is dan ook een onderwerp dat in veel gemeentelijke en districtelijke plannen terugkomt.

Overlastgevend en crimineel gedrag door jeugd vindt vaak plaats in groepsverband. Daarbij moet worden aangetekend dat jeugdgroepen over het algemeen geen hechte organisaties zijn, maar meer fluïde netwerken. Zij veranderen voortdurend van samenstelling, plaats en karakter.

Jeugdoverlast

Een ieder beleeft overlast op zijn eigen manier en vanuit zijn eigen referentiekader. Derhalve is het moeilijk om een duidelijke definitie van overlast te geven. Wat de één overlast noemt, speelt voor de ander in het geheel niet. Daarom vinden de veiligheidspartijen het van belang om hierover overeenstemming te bereiken. Overlastgevend gedrag speelt zich af de openbare ruimte en ligt op het grensgebied tussen hinderlijk gedrag dat niet strafbaar is, en strafbaar gedrag dat niet altijd bestraft wordt. Bij het strafbare gedrag gaat het vooral om lichte vormen van regelovertredingen zoals overtredingen van de Algemene Plaatselijke Verordening (APV). Daarnaast kan sprake zijn van (overmatig) alcohol- en/of drugsgebruik, wat naast overlast en veiligheidsrisico's ook risico's voor de gezondheid van de jongeren met zich meebrengt.

Wat het nog ingewikkelder maakt, is dat verschillende tolerantiegrenzen worden gehanteerd. Het gedrag dat omwonenden of bezoekers als overlast ervaren, wordt niet per definitie als zodanig ervaren door andere omwonenden of bezoekers dan wel door de jongeren zelf. Hun gedrag kan voortkomen uit verveling, gebrek aan bereikbare of gewenste activiteiten in de vrije tijd, problemen in de gezinssituatie of op school (bijvoorbeeld spijbelen). Jongeren zoeken elkaar gewoon op in de openbare ruimte en maken daarbij gebruik van de in die ruimte – voor iedereen bestemde - beschikbare faciliteiten, zoals banken, speeltoestellen en prullenbakken.

Jeugdcriminaliteit

De aanpak van criminele jeugdgroepen is door de minister van Veiligheid en Justitie (V&J) aangewezen als een van de landelijke prioriteiten voor de politie (zie voor nadere toelichting de doelstelling). Veel van deze groepen worden inmiddels projectmatig aangepakt, echter er komen ook steeds nieuwe groepen bij. Vandaar dat continue inspanningen zijn vereist om criminele groepen aan te pakken en te voorkomen dat overlastgevende en hinderlijke jeugdgroepen "doorgroeien" richting criminaliteit. Naast een groepsgerichte aanpak vindt ten aanzien van de individuele criminele jongere zo nodig een Persoons Gebonden Aanpak (PGA) plaats. Met behulp van deze aanpak wordt getracht een criminele carrière te voorkomen dan wel te doorbreken. Daarnaast vinden interventies plaats gericht op het toekomstperspectief van de jongere.

De Beke-methodiek, die problematische jeugdgroepen in kaart brengt, maakt onderscheid tussen:

- Hinderlijke groepen: Deze groep hangt wat rond in de buurt en is af en toe luidruchtig aanwezig. Soms loopt het wel eens uit de hand en zijn er kleine schermutselingen, maar dat is doorgaans snel in de kiem gesmoord. Ook maakt de groep zich incidenteel schuldig aan kleine vernielingen.
- Overlastgevende groepen: Deze groep is wat nadrukkelijker aanwezig, kan af en toe provocerend optreden, valt omstanders wel eens lastig (uitschelden of zelfs intimideren), vernielt regelmatig allerlei zaken en laat zich veel minder gelegen liggen aan andere mensen. In de praktijk blijkt dat de jongeren in deze groep zeer regelmatig blowen, hetgeen van invloed is op hun gedrag.
- Criminele jeugdgroepen: Deze groep bestaat (in ieder geval voor een deel) uit jongeren die behoorlijk op het criminele pad zijn geraakt. Ze zijn al vaker met de politie in aanraking gekomen. Kenmerkend voor dergelijke groepen is dat ze meer en meer criminaliteit plegen voor het financiële gewin in plaats van voor de kick of het aanzien.

Doelstelling

Vanuit de landelijke prioriteiten krijgt prioriteit 4 de volgende opdracht mee:

Prioriteit	Doel/bijdrage politie	Indicator	Toelichting
Aanpak van alle criminele jeugdgroepen	Standaardrapportage over problematische jeugdgroepen voorzien van advies voor agendering in de lokale driehoek zodat op basis van prioritering criminele (en overlastgevende) jeugdgroepen integraal en gericht aangepakt kunnen worden. Het leveren van een bijdrage in de integrale aanpak zoals geformuleerd in een lokaal Plan van Aanpak middels Opsporing, Toezicht en Handhaving.	Een standaardrapportage (per halfjaar) waarin het totaal aantal criminele jeugdgroepen en het totaal aantal aangepakte criminele jeugdgroepen is opgenomen. Deze rapportage wordt voorzien van een advies en naar de lokale driehoeken en districtscolleges gezonden	Over de aanpak van criminele jeugdgroepen wordt per halfjaar gerapporteerd aan de minister van V&J. De voortgangsrapportages worden opgesteld onder verantwoordelijkheid van politie, OM en openbaar bestuur. Daarbij wordt onder meer ingegaan op het aantal aangepakte groepen (uit de nulmeting 2010), de nieuw ontstane criminele groepen (vanaf 2011) en de uitgevoerde (strafrechtelijke) interventies.

De aanpak van alle criminele jeugdgroepen in Nederland behoort tot één van de landelijke prioriteiten van de minister van V&J. Binnen twee jaar (vóór 2014) moeten landelijk alle criminele jeugdgroepen aangepakt zijn. Het gaat hierbij om de 89 jeugdgroepen die in 2010 (nulmeting) in kaart zijn gebracht. Uit de inventarisaties Problematische Jeugdgroepen, die op basis van de landelijk vastgestelde 'Shortlist Groepsriminaliteit' zijn uitgevoerd, komt naar voren dat Haaglanden negen criminele jeugdgroepen telt en Hollands Midden drie criminele jeugdgroepen (telling eind 2011). Daarnaast zijn in de regionale eenheid Den Haag in ieder geval twee criminele (jeugd)netwerken actief.

Criminele, overlastgevende en hinderlijke jeugdgroepen worden op ambtelijk en bestuurlijk niveau in diverse gremia besproken. Desgewenst vindt bespreking in de lokale driehoek / het districtcollege plaats. Daar wordt onder meer bepaald welke groepen met voorrang worden aangepakt en hoe de integrale aanpak eruit ziet. Na prioritering wordt per jeugdgroep door de betrokken ketenpartners een verdiepende, integrale probleemanalyse opgesteld. Deze analyse vormt de basis voor een integraal plan van aanpak per groep, waarbij de gemeente de regie heeft en het OM deze regie overneemt bij de aanpak van criminele jeugdgroepen.

Betrokken partners

Partij	Rol/verantwoordelijkheid
Burger	Burgers dienen zich bewust te zijn dat jongeren – evenals zij zelf – een plek nodig hebben in de openbare ruimte, zowel sociaal als fysiek. Burgers hebben zelf een voorbeeldfunctie en kunnen hieraan uiting geven door jongeren (al dan niet uit de eigen achterban) aan te spreken op hun gedrag. Voor ouders is een belangrijke rol weggelegd als het gaat om de opvoeding en correctie van hun kinderen.
Gemeenten	De gemeente heeft de regie op het lokale integraal veiligheidsbeleid en coördineert vanuit deze rol de activiteiten om overlast te voorkomen c.q. terug te dringen. De gemeente voert tevens de regie op de aanpak van hinderlijke en overlastgevende jeugdgroepen en neemt preventieve en bestuurlijke maatregelen om overlast te voorkomen en terug te dringen. Daarnaast vervult de gemeente de coördinerende rol in het Veiligheidshuis en evt. andere vormen van casusoverleg en fungeert zij als aanspreekpunt voor (overige)partners in de integrale aanpak.

Openbaar Ministerie (OM)	Het OM voert de regie op de aanpak van criminele jeugd(groepen). Dit houdt in dat leden van criminele jeugdgroepen die strafbare feiten plegen met voorrang worden vervolgd, waarbij het feit dat de verdachte lid is van een criminele jeugdgroep strafverzwarend werkt in de vervolging. Daarnaast is het OM betrokken bij het opstellen van plannen van aanpak t.a.v. problematische jeugdgroepen. Dit ter voorkoming dat problematische jeugdgroepen uiteindelijk doorgroeien tot (volwassen) criminele samenwerkingsverbanden.
Politie	De politie houdt toezicht in de openbare ruimte, treedt handhavend op als wet- en regelgeving wordt overtreden, benut alle opsporingsmogelijkheden en heeft een signalerende en adviserende rol ten opzichte van de andere partners. De politie vult de Beke-vragenlijst in om jeugdgroepen te identificeren en te classificeren en is partner in de uitvoering van de integrale vastgestelde aanpak.
Hulpverlenende instanties	Vele instanties zijn direct of indirect betrokken bij de aanpak van jeugdproblematiek. Voorbeelden van instanties zijn: jongerenwerk, GGD, verslavingszorg, Bureau Halt, gemeentelijke afdeling Leerplicht, onderwijs, Raad voor de Kinderbescherming, Reclassering en Bureau Jeugdzorg.

Aanpak

Bij de aanpak van overlast en criminaliteit door jongeren is het van groot belang om aan de voorkant van het probleem te komen, in plaats van alleen reactief op te treden. Het vroegtijdig signaleren van zorgwekkende gevallen door onderwijsinstelling, huisarts of het Centrum voor Jeugd en Gezin is cruciaal. Een integrale aanpak, bestaande uit zowel proactieve, preventieve als repressieve maatregelen, is dan ook essentieel. Van belang is dat er een sluitende aanpak van de keten is en dat de prioritering leidt tot merkbare investeringen (niet alleen budgettair), zowel vanuit de invalshoek veiligheid als vanuit onderwijs/zorg/welzijn. Indien een repressieve maatregel is getroffen, is nazorg van wezenlijk belang als sluitstuk van de ketenaanpak.

1. Preventie

Zoals uit voorgaand schema blijkt, zijn veel instanties betrokken bij de aanpak om te voorkomen dat jongeren op het verkeerde pad terecht komen, hierin doorgroeien of terugvallen, nadat zij zijn gepakt en bestraft. Om snel te kunnen inspelen op signalen, moeten de betrokken ketenpartners, zoals politie, gemeente, Centrum voor Jeugd en Gezin en jongerenwerk, afspraken maken over de informatie-uitwisseling. Het komt te vaak voor dat informatie niet wordt gedeeld met als argument dat de privacywetgeving dit niet toestaat. Mits juridisch goed geregeld, is informatie-uitwisseling wel degelijk mogelijk. Op diverse plaatsen in de regio wordt inmiddels gewerkt met convenanten op basis waarvan informatie-uitwisseling mogelijk is.

Vanuit preventief oogpunt zijn de zgn. "twaalf-minners" een belangrijke doelgroep. Door samenwerking tussen gemeenten, politie, scholen, jongerenwerk, sportverenigingen en centra voor Jeugd en Gezin wordt gericht ingezet op jongeren onder de twaalf jaar, waarvan de kans bestaat dat zij gaan integreren in de hangjongerencultuur (bijvoorbeeld vanwege betrokkenheid daarbij van oudere gezinsleden en vrienden).

Gemeenten hebben een belangrijke preventieve rol, bijvoorbeeld als het gaat om het creëren van werkgelegenheid voor jongeren en het actief vormgeven aan alcoholmatigingsbeleid. Hiernaast wordt vanuit preventief oogpunt ook ingezet op burgerparticipatie. Te denken valt aan buurtpreventie en sociale activiteiten voor en door jongeren. Met behulp van o.a. jongerenwerk wordt gewerkt aan de versterking van het zelforganiserend vermogen van jongeren. Daarnaast wordt gebruik gemaakt van betrokken bewoners die jongeren willen ondersteunen en als buurtvader/moeder willen fungeren.

2. Proactie

Gemeenten hebben een rol bij het creëren van voldoende fysieke en recreatieve voorzieningen voor jongeren (speel en ontmoetingsplekken). Naast deze fysieke voorzieningen is van groot belang dat er voldoende sociale ruimte is waar jongeren elkaar kunnen ontmoeten (flaneren, relaxen, zien en gezien worden), een belangrijk onderdeel van de jeugdcultuur. De acceptatie daarvan door omwonenden en passanten is een belangrijke factor in de aanpak van jeugdgroepen. Voor een aantal burgers schuift de acceptatiegrens echter steeds meer op ten nadele van (een plek voor) de jongeren.

Het vergroten van het vertrouwen in jongeren en het bevorderen van de tolerantie ten opzichte van (flaneergedrag door) jongeren, kan het mogelijk maken om een positief onderscheid te maken tussen acceptabel en ongewenst gedrag. Door middel van een gezamenlijk communicatietraject willen de veiligheidspartners in de regio uitgedragen dat jongeren een plek verdienen in de samenleving (zowel sociaal als fysiek in de woonomgeving); ze horen erbij. Van omwonenden wordt dus ook een zekere tolerantie verwacht. Dit laat onverlet dat de sociale ruimte begrensd is en dat jongeren die grenzen overgaan, gecorrigeerd worden.

3. Repressie

In de repressieve sfeer is het van belang dat snel wordt gereageerd op meldingen en wordt opgetreden bij overtredingen en misdrijven (lik-op-stuk-beleid). Om die reden hebben politie en OM afspraken gemaakt over de snelheid waarmee processen verbaal worden aangeboden aan het OM (80% binnen 31 dagen na eerste verhoor) en het percentage aan te leveren minderjarige verdachten (15%). Minderjarige first offenders worden zoveel mogelijk doorverwezen naar Halt. Op lokaal niveau worden tussen de partners afspraken gemaakt over te hanteren tolerantiegrenzen (bijvoorbeeld ten aanzien van overmatig alcoholgebruik) en de afgesproken reactie / prestatie van iedere afzonderlijke partner bij overschrijding van die tolerantiegrenzen.

4. Veiligheidshuis

Het Veiligheidshuis speelt een belangrijke rol bij het op het rechte pad krijgen van overlastgevende en criminele jongeren. In het Veiligheidshuis wordt vooral ingezet op een integrale persoonsgerichte aanpak van criminele jongeren en jongeren die risicovol gedrag vertonen. Iedere in het Veiligheidshuis deelnemende partner kan een jongere agenderen voor één van de casusoverleggen. De kracht zit hem erin om per individu de juiste ketenafstemming te vinden waarmee de jongere optimaal is geholpen met als gevolg een vermindering van overlast c.q. crimineel gedrag dan wel het doorbreken van een criminele carrière. Naast individuele aanpak vindt eveneens een groepsgerichte aanpak plaats, waarbij de gemeente de overall regie voert. Ook dient hierbij te worden aangetekend dat voor ieder lid van een bepaalde groep een eigen persoonsdossier wordt opgebouwd, gekoppeld aan een eigen individuele aanpak. De uitvoering hiervan vraagt overigens veel capaciteit van de betrokken organisaties. In de eenheid Den Haag zijn Veiligheidshuizen opgericht in Leiden, Gouda en Den Haag. In de (voormalige) regio Haaglanden is afgesproken dat gezamenlijk wordt ingezet op de vorming van één regionaal Zorg- en Veiligheidshuis Haaglanden. Ook in de (voormalige) regio Hollands Midden biedt het Veiligheidshuis een goede mogelijkheid om repressie en nazorg optimaal af te stemmen, waarbij deze activiteiten minimaal op gemeentelijk niveau moeten zijn geborgd. Zo bestaat in het district Rijn- en Veenstreek Het Overleg, waarin de ketenaanpak van problematische jongeren(groepen) wordt besproken.

5. Bestuurlijke maatregelen

Ook zijn er diverse bestuurlijke maatregelen tegen jeugdoverlast mogelijk, waarbij de burgemeester een belangrijke rol speelt. Een voorbeeld is de (preventieve) last onder dwangsom, die door sommige gemeenten in de regio wordt toegepast. De (preventieve) last onder dwangsom beoogt het voorkómen van herhaling van een overtreding of, indien preventief opgelegd, het voorkómen van het plaatsvinden van de overtreding.

Op grond van de Wet MBVEO kan de burgemeester een gebiedsverbod, eventueel gecombineerd met een meldingsplicht van maximaal drie maanden opleggen, met de mogelijkheid tot verlenging. Een groepsverbod is een bevel zich niet in een of meer bepaalde delen van de gemeente op een voor het publiek toegankelijke plaats zonder redelijk doel met meer dan drie andere personen in groepsverband op te houden. Tot slot heeft de burgemeester de mogelijkheid gekregen een groepsverbod op te leggen en een avondklok in te stellen voor kinderen onder de 12 jaar, die 's avonds alleen op straat overlast veroorzaken.

Activiteiten in 2013-2014	
1	Binnen twee jaar (voor eind 2014) moeten alle criminele jongeren groepen worden aangepakt (nulmeting 2010). Aanpak: in de OM Planningsbrief wordt gesproken over het plegen van 'betekenisvolle interventies' nadat het voorstel voor integrale aanpak in de gezagsdriehoek is besproken.
2	Een standaardrapportage (per halfjaar) waarin het totaal aantal criminele jeugdgroepen en het totaal aantal aangepakte criminele jeugdgroepen is opgenomen. Deze rapportage wordt naar de lokale driehoeken / districtscolleges gezonden, voorzien van advies.
3	Er wordt in de regio een gedegen, sluitende ketenstructuur vormgegeven van waaruit de aanpak van hinderlijke en criminele jongeren structureel wordt vormgegeven. Daarbij is sprake van een snelle en complete informatie-uitwisseling tussen de ketenpartners, heldere samenwerkingsverbanden en een adequate aansluiting op elkaars taken en bevoegdheden. Basis vormen de reeds bestaande Veiligheidshuizen en lokale casusoverleggen.
4	Intensivering gebruik van de Wet Maatregelen Bestrijding Voetbalvandalisme en Ernstige Overlast (WMBVEO). In dit verband maken veiligheidspartijen en ketenpartners afspraken over de informatie-uitwisseling voor dossieropbouw met het oog op het nemen van maatregelen op grond van deze wet. (zie ook de paragraaf geweld).
5	Door middel van een gezamenlijk communicatietraject dragen de veiligheidspartners in de regio uit dat jongeren een plek verdienen in de samenleving (zowel sociaal als fysiek in de woonomgeving) en dat van omwonenden een zekere tolerantie wordt verwacht. Gestreefd wordt naar overeenstemming tussen partners over de te hanteren tolerantiegrenzen en reacties bij overschrijding daarvan.

4.4 Gezamenlijke prioriteit 4: Ondernijning

De georganiseerde criminaliteit, met zijn sterke verwevenheid tussen onder- en bovenwereld, heeft een corrumperend en ondernijnd effect op de samenleving. Op het eerste gezicht lijkt de georganiseerde criminaliteit de gemiddelde burger – en dus ook gemeenten - niet te raken en is deze vorm van criminaliteit een min of meer "ver-van-mijn-bed-show". Niets is echter minder waar. De burger – en dus ook de gemeenten - heeft wel degelijk last van de ondernijnende effecten van georganiseerde criminaliteit, alleen is dit niet direct zichtbaar. Gedacht kan worden aan:

- de verschillende vormen van cybercrime, zoals internetfraude, skimming en phishing;
- abc-constructies in het kader van vastgoedfraude met als gevolg prijsopdriving van de huur en/of koopprijs;
- hennepeteelt in woningen met als mogelijk gevolg brand, wateroverlast en verloedering van de woonomgeving;
- mensenhandel in de vorm van uitbuiting op de terreinen van seksuele dienstverlening, huisvesting, arbeid en orgaanhandel.

Doelstelling

Vanuit de landelijke (politie)prioriteiten krijgt prioriteit 4 de volgende opdracht mee.

Prioriteit	Doel / bijdrage politie	Indicatoren	Toelichting
Intensievere opsporing en hardere aanpak van criminele samenwerkingsverbanden (CSV's) op vooral de thema's mensenhandel, productie/in- en uitvoer van drugs, witwassen en zware milieucriminaliteit.	Er is sprake van verdubbeling van het aantal aangepakte CSV's. Hierbij is het uitgangspunt dat de integrale en financiële aanpak wordt gehanteerd. Hiermee wordt bijgedragen aan het realiseren van de doelstelling in het programma afpakken (ketenafpraak).	De verdubbeling van het totaal aantal aangepakte CSV's t.o.v. 2009 kan blijken uit: - aantal aangepakte CSV's; - aantal aangehouden verdachten gekoppeld aan CSV's. Uit het preweeg document moet standaard blijken dat de mogelijkheid tot financieel rechercheren en de bestuurlijke aanpak is onderzocht.	Wat betreft de aanpak van criminele samenwerkingsverbanden wordt door het OM verslag uitgebracht op landelijk niveau. In de praktijk is merkbaar dat de netwerken een fluïde karakter hebben, ze kunnen in de loop van de tijd veranderen en hebben een wisselende samenstelling. Tezamen met het OM worden prioriteiten gesteld ten aanzien van de aan te pakken samenwerkingsverbanden (via Regionale Stuurploeg (ROS) of de Bovenregionale Stuurploeg (BROS)). Hierbij wordt ook de rol van andere partners betrokken, zie afsprakenbrief OM 2013. De aanpak van een CSV beperkt zich overigens niet tot het strafrecht, maar een fiscale en/of bestuursrechtelijke aanpak kan zeer effectief zijn. Prew EEG documenten worden standaard gebruikt door de politie. Uit de registratie en (onafhankelijke) beoordeling van preweegdocumenten kunnen financiële en bestuursaspecten blijken.

In deze landelijke prioriteit is ook zware milieucriminaliteit meegenomen. Aangezien deze vorm van criminaliteit geen onderdeel uitmaakt van de gemeentelijke integrale veiligheidsbeleidsplannen, is zware milieucriminaliteit niet in dit RBP 2013-2014 uitgewerkt.

Betrokken partners

Met het oog op een integrale netwerkaanpak van de verschillende vormen van georganiseerde criminaliteit is binnen het verzorgingsgebied van de eenheid Den Haag het Regionaal Informatie en Expertisecentrum (RIEC) actief. De verbinding tussen de verschillende samenwerkende partners op strategisch niveau vindt plaats binnen de Stuurgroep RIEC. In het RIEC van de regionale eenheid Den Haag werken de volgende veiligheidspartijen en ketenpartners samen:

Partij	Rol/verantwoordelijkheid
Gemeenten / Provincie Zuid Holland	Bestuursrechtelijke aanpak
Politie	Strafrechtelijke aanpak (en bestuursrechtelijk voor wat betreft de aanpak van criminele vreemdelingen)
Openbaar Ministerie	Strafrechtelijke aanpak
Belastingdienst	Fiscale aanpak
FIOD, Inspectie SZW en KMar	Strafrechtelijke aanpak
Inspectie SZW arbeid	Bestuursrechtelijke aanpak

Op basis van het RIEC convenant mogen de genoemde partners informatie uitwisselen over landelijk vastgestelde thema's. Het gaat hierbij om:

- a. productie van en handel in drugs / georganiseerde hennepsteelt
- b. mensenhandel
- c. vastgoedfraude / witwassen
- d. handhavingsknelpunten

Ten aanzien van de handhavingsknelpunten stelt de Stuurgroep RIEC jaarlijks de handhavingsknelpunten vast, waardoor informatie-uitwisseling over deze knelpunten mogelijk wordt. Voor 2012 heeft de stuurgroep onder meer de 1% motorclubs als handhavingsknelpunt aangewezen. Dit betreft motorclubs waarvan de leden min of meer structureel normen en wetten overtreden. Mogelijke handhavingsknelpunten voor 2013 en 2014 zijn: woonwagencentra, bedrijventerreinen en verzameladressen.

Aanpak

Om tot een effectieve aanpak te komen is het een vereiste dat de RIEC-partners relevante informatie met elkaar delen, zodat de informatiepositie voor alle betrokkenen dezelfde is. Vervolgens wordt op basis van de beschikbare informatie door de partners afgesproken welke aanpak in het geval van de concrete casus het meest effectief is. De uitgangspunten voor deze aanpak zijn:

- De samenwerking is gericht op de meest effectieve inzet van preventieve, bestuursrechtelijke, civielrechtelijke, fiscale en/of strafrechtelijke instrumenten;
- De geïntegreerde aanpak dient ertoe om het geheel van preventie, controle/ toezicht, opsporing en vervolging, te versterken;
- De geïntegreerde aanpak wordt bij de aanpak van ondermijnende criminaliteit toegepast op basis van "ja, tenzij". Een monodisciplinaire aanpak is uitzondering;
- Binnen de geïntegreerde aanpak van ondermijnende criminaliteit ligt het accent op de bovengenoemde thema's. Deze thema's zijn identiek aan de vastgestelde landelijke thema's. Daarnaast is er ruimte voor regionale prioriteiten;
- De geïntegreerde aanpak levert een substantiële bijdrage aan de doelstelling van de verdubbeling van het aantal aangepakte criminele samenwerkingsverbanden (CSV's). Hierbij is niet alleen van belang dat de aanpak van een CSV daadwerkelijk "pijn" doet, maar tevens dat zij duurzaam is.
- Bij de geïntegreerde aanpak is altijd aandacht voor het afpakken van crimineel vermogen.
- Iedere partner blijft verantwoordelijk voor de inzet van de eigen instrumenten.

a. Bestrijding van productie van - en handel in drugs / georganiseerde hennepsteelt

De aanpak van hennepsteelt is voor het lokale niveau van groot belang in verband met gevaarlijke woonsituaties, diefstal van elektriciteit, verloedering en verpaupering van de woonomgeving en het witwassen van crimineel geld. Hennepsteelt genereert hoge winsten en is dan ook zeer aantrekkelijk voor de georganiseerde misdaad. Ook blijken georganiseerde hennepsteelt en vastgoedfraude vaak samen te gaan.

Vanwege het ondermijnende effect van de georganiseerde hennepsteelt is het onderkennen van criminele structuren / samenwerkingsverbanden achter de georganiseerde hennepsteelt een belangrijke doelstelling. Intensieve samenwerking tussen veiligheidspartijen en ketenpartners, het delen van beschikbare informatie en afstemming van de interventies zijn daarbij van essentieel belang om criminele organisaties te kunnen opsporen en aanpakken en tegelijkertijd slachtoffers hulp te bieden.

De aanpak kent een tweeledige doelstelling:

- Het doorbreken van het normaliseringsproces omtrent het telen van hennep;
- Het systematisch opsporen, bestrijden en reduceren van het fenomeen georganiseerde hennepcultuur en –handel in zijn totale aard en omvang.

De komende planperiode zullen de partners prioriteit leggen bij:

- verbetering van de integrale netwerkaanpak, waarbij de samenwerking met name in RIEC-verband zal worden geïntensiveerd;
- versterking van de informatiepositie;
- nadruk op opsporing en vervolging, waar nodig met gebruikmaking van bestuursrechtelijke instrumenten (zoals het sluiten van panden waar kwekerijen zijn aangetroffen, opleggen van bestuurlijke boetes)
- naast opsporing en vervolging zal het toezicht op de growshops en de handhaving van het coffeeshopbeleid onder regie van de gemeente worden versterkt;
- intensivering van het beleid dat zich richt op het afnemen van crimineel vermogen met als gevolg dat het aantal ontnemingsrapportages de komende jaren substantieel moet toenemen onder een gelijktijdige verhoging van de kwaliteit;
- het door de Belastingdienst opleggen van navorderingsaanslagen n.a.v. door politie en OM aangeleverde informatie;
- een uniforme aanpak in de ontmanteling van hennepkwekerijen door de politie. Hiertoe wordt een plan van aanpak opgesteld dat uiterlijk per 2013 in de eenheid wordt geïmplementeerd.

Growshops

Uit (opsporings)onderzoek blijkt dat growshops een cruciale rol spelen in de georganiseerde hennepcultuur. Het RIEC heeft een inventarisatie gemaakt van alle growshops in de eenheid Den Haag en op basis daarvan een top-5 opgesteld. In de werkgroep hennep van het RIEC HHM zullen afspraken worden gemaakt over de vervolgaanpak

Daarbij kan een wijziging van de Opiumwet, gericht op de strafbaarstelling van handelingen ter voorbereiding van illegale hennepcultuur wellicht uitkomst bieden.

Coffeeshops

Het ministerie van Veiligheid en Justitie heeft het programma: 'De overlast te lijf' opgezet om de gedoogcriteria voor coffeeshops aan te scherpen. Het programma kent de volgende hoofdlijnen;

- Daadkrachtige aanpak van drugserelateerde overlast en georganiseerde (drugs-) criminaliteit.
- Einde aan 'open deurbeleid'.
- Coffeeshops moeten kleiner en meer beheersbaar.
- Middelengebruik minderjarigen tegengaan.

Teneinde deze ambities te bereiken heeft het rijk een aantal voorwaarden geformuleerd, die liggen op het terrein van besloten-club criterium (B), ingezetencriterium (I) en afstandscriterium (A). De invoering van het nieuwe beleid wordt gefaseerd ingevoerd: zowel in tijd als geografisch, waarbij per 1 januari 2014 de implementatie moet zijn afgerond.

De eerste resultaten uit de provincies waar de B- en I-criteria zijn ingevoerd, zijn overigens niet bemoedigend: weinig leden van de coffeeshops, overlast op straat, drugsrunners en handel op straat alsmede een forse toename van de illegale handel. Mede in het licht van deze negatieve neveneffecten is het van belang dat de ontwikkelingen binnen de regio na de invoering van het nieuwe coffeeshopbeleid nauwlettend worden gemonitord.

Het rijksbeleid heeft consequenties voor het gemeentelijk coffeeshopbeleid, dat afgestemd wordt op de lokale omstandigheden (maatwerk). Op regionaal niveau wordt overleg gevoerd over de vraag op welke punten uniformering binnen de regio wenselijk en mogelijk is. Bijvoorbeeld als het gaat om de toepassing van de wietpas.

b. Mensenhandel

Mensenhandel beperkt zich niet tot seksuele uitbuiting, maar richt zich ook op uitbuiting op het terrein van arbeid (bijvoorbeeld door tussenkomst van malafide uitzendbureaus) en huisvesting (bijvoorbeeld door huisjesmelkers).

Seksuele uitbuiting

Uit onderzoek is gebleken dat slachtoffers van mensenhandel vaak te werk worden gesteld in de escortbranche, omdat deze branche veel moeilijker is te controleren dan de raam- en clubprostitutie. Gemeenten uit de regio zijn zich niet altijd bewust van het escortaanbod in de eigen gemeente. Uit geïnventariseerde escortadvertenties blijkt echter dat deze activiteiten in alle onderzochte gemeenten plaatsvinden.

Een effectieve aanpak van seksuele uitbuiting vereist dat alle partners intensief met elkaar samenwerken. Daarbij is de eerste stap dat partners zich bewust worden dat deze vorm van criminaliteit ook op hun grondgebied plaatsvindt. Ter voorkoming van een waterbedeffect is het van belang dat gemeenten zoveel mogelijk een uniform handhavingsbeleid voeren. In dit verband zou de invoering van een regionaal handhavingsarrangement, waaraan alle gemeenten in regio zich committeren, een effectief instrument kunnen zijn.

Toezicht op de niet-vergunde seksbranche, zoals de escortbranche, is lastig vanwege de onzichtbaarheid van de activiteiten. Desondanks is dit voor de politie een belangrijk aandachtspunt. Zo voert de politie regelmatig controles uit in de escortbranche, onder meer op basis van internetadvertenties. Na afloop van elke controle wordt het lokale bestuur door middel van een bestuurlijke rapportage op de hoogte gebracht en voor juridisch/bestuurlijk advies voor een bestuurlijke aanpak doorverwezen naar het RIEC. De politie geeft daarnaast uitvoering aan de landelijke afspraak om elke *vergunde* seksinrichting jaarlijks minimaal zes maal te controleren op naleving van de vergunningsvoorschriften, minderjarigheid en illegaliteit van aanwezige dames. In de werkgroep mensenhandel van het RIEC wordt op dit moment onderzocht of gekomen kan worden tot een pilot voor de integrale aanpak van de onvergunde seksbranche.

Niet-seksuele uitbuiting (zgn. "overige vormen van uitbuiting")

Het essentiële kenmerk van mensenhandel is uitbuiting. Anders dan bij mensensmokkel, waarbij het zich toegang verschaffen tot een andere staat voorop staat, is er niet noodzakelijk sprake van grensoverschrijding. Het delict kan zich volledig in Nederland afspelen. Bij het bestrijden van mensenhandel staat het beëindigen van de uitbuitingssituatie en het bestraffen van de daders voorop. Mensenhandel leidt tevens tot oneerlijke concurrentie tussen bedrijven en verstoring van de woningmarkt, maar primair gaat het om een misdrijf tegen de persoonlijke vrijheid.

Aanwijzingen dat in een bepaalde situatie sprake is van mensenhandel zijn onder andere meervoudige afhankelijkheid (bijvoorbeeld het niet mogen beschikken over de eigen reispapieren, het hebben van schulden bij de exploitant, het ontbreken van eigen woonruimte en in een sociaal isolement zijn gebracht), sterke inperking van de basisvrijheden van het slachtoffer (bijvoorbeeld het beperken van bewegingsvrijheid, het onthouden van medische hulp, niet mogen beschikken over de eigen verdiensten of onredelijk hoge afdrachten moeten doen), werken onder zeer slechte omstandigheden en/of aantasting van de lichamelijke integriteit.

De aanpak van mensenhandel is erop gericht mensenhandel effectief op te sporen en waar mogelijk te voorkomen. Hiervoor is het van groot belang dat werknemers in de (semi-)publieke sector die wellicht in aanraking komen met slachtoffers, maar ook burgers, signalen van mensenhandel kunnen herkennen en melden. Door middel van voorlichting moet de bewustwording worden vergroot.

c. Vastgoedfraude / witwassen

Uit (parlementair) onderzoek blijkt dat witwassen voornamelijk plaatsvindt door middel van de vastgoedmarkt met behulp van facilitators, zoals taxateurs, notarissen en makelaars. De notaris vormt daarbij een belangrijke schakel in de vastgoedmarkt. Deze functionaris heeft namelijk de mogelijkheid om criminele activiteiten af te schermen. Naar aanleiding van deze onderzoeken zijn verschillende maatregelen genomen c.q. in gang gezet, zoals:

1. de oprichting van de RIEC's en het Vastgoed Intelligence Centre;
2. de aanpak van de derdengeldrekening van de notaris;
3. de uitbreiding van de reikwijdte van de wet Bibob per 1 januari 2013.
4. een verbeterde aanpak van de politie (met gebruikmaking van onder andere het Programma Financieel-Economische Criminaliteit (FINEC) dat is overgegaan in het Programma Afpakken).

Medio 2012 heeft het Vastgoed Intelligence Centre (VIC)⁵ in opdracht van het RIEC HHM over het totale vastgoedbezit in de eenheid Den Haag een geoscan Vastgoed uitgebracht. In dit verband is onderzoek uitgevoerd naar de volgende vijf vormen van vastgoedfraude, te weten 1) hypotheekfraude, 2) witwassen door middel van speculatie, 3) witwassen door middel van exploitatie, 4) illegale kamerverhuur en 5) hennepeteelt. Ten aanzien van de eerste twee vormen is een geografische kaart opgesteld, waarin de objecten staan weergegeven, die volgens de scan een risico-object vormen. Over een vervolgaanpak, zoals het opstellen van een top-lijst en validatie van de gevonden resultaten vindt overleg plaats tussen het VIC en de in het RIEC vertegenwoordigde partners.

De overige drie onderzochte vormen zijn – eveneens op basis van risico-indicatoren – onderzocht in drie afzonderlijke gemeenten (twee in Haaglanden en één in Hollands Midden). De resultaten daarvan zijn eveneens in geografische kaarten weergegeven. Binnenkort vinden er ambtelijk gesprekken plaats over een vervolgaanpak.

Door de vastgoedscan wil het RIEC HHM de 34 gemeenten onder meer bewust maken van de mogelijke aanwezigheid van vastgoedcriminaliteit.

d. Handhavingsknelpunten

Medio 2012 is het landelijk plan van aanpak 1% motorclubs vastgesteld. Het plan beschrijft de uitgangspunten van een integraal offensief tegen normoverschrijdend gedrag en criminaliteit van 1%-motorclubs. In de eenheid Den Haag zijn zes chapters van 1% motorclubs gevestigd en vijf zgn. supportgroepen, verdeeld over acht gemeenten. De aanpak van deze 1% motorclubs (zgn. 'outlawbikers') is door de Stuurgroep RIEC benoemd tot één van de handhavingsknelpunten. Al geruime tijd zijn er signalen dat leden van bepaalde motorclubs actief zijn in de georganiseerde misdaad. Deze personen worden in verband gebracht met:

- drugshandel, witwassen, intimidatie, geweld en vuurwapenbezit;
- het afpersen van de horecasector en het eisen van protectiegeld.
- het belemmeren van het openbaar bestuur bij de uitoefening van haar taak (daarbij kan gedacht worden aan de gemeente als handhaver van de openbare orde en veiligheid, als vergunningverlener in het kader van evenementen en soms als verhuurder van hun clubhuis. Belasting- en uitkeringsfraude zijn in deze groep geen onbekend verschijnsel).

Meerdere gemeenten met chapters / afdelingen van deze motorclubs worden geconfronteerd met een toename van het aantal zogenoemde supportgroepen en een groeiende spanning tussen de motorclubs onderling. In de regionale eenheid zullen de outlawbikers integraal worden aangepakt, waarbij wordt aangesloten bij de bestaande landelijke en regionale overlegstructuren. In juni 2012 is het plan van aanpak voor de nieuwe eenheid Den Haag opgesteld. Ook hier is het uitgangspunt dat aangesloten wordt bij de bestaande (overleg)structuren en dat informatie uitwisseling plaatsvindt onder de werking van het RIEC-convenant. In dit verband is van belang dat er een gezamenlijke infocel is ingericht, waar alle informatie over de 1% motorclubs wordt verzameld en geanalyseerd en van waaruit informatie wordt uitgewisseld met de landelijke infocel bij de Nationale Recherche.

⁵ Per 1 januari 2013 heet het VIC "infobox Crimineel en Onverklaarbaar Vermogen" (iCOV). Dit samenwerkingsverband tussen de Belastingdienst, FIOD, OM, politie en FIU heeft tot doel, door informatiedeling, crimineel vermogen te traceren en af te nemen, belastingsontduiking tegen te gaan en overheidvorderingen te innen.

Activiteiten in 2013-2014 (deels onder de vlag van het RIEC uitgevoerd)	
1	Voor een uniforme aanpak van de ontmanteling hennepkwekerijen stelt de politie een plan van aanpak op, welke in 2013 wordt geïmplementeerd.
2	Naar aanleiding van nieuw rijksbeleid ten aanzien van coffeeshops wordt regionaal niveau overleg gevoerd over de vraag op welke punten uniformering binnen de regio wenselijk en mogelijk is.
3	In samenspraak met gemeenten wordt in 2013 een regionaal handhavingsarrangement op het terrein van prostitutie en escortservices opgesteld.
4	De resultaten van de geoscan vastgoed met betrekking tot hypotheekfraude en witwassen door middel van speculatie zullen in 2013 verder in de werkgroep vastgoed van het RIEC HHM worden gebruikt om tot een daadwerkelijke integrale aanpak van vastgoed-CSV's te komen.
5	De resultaten van de geoscan vastgoed, die betrekking hebben op drie afzonderlijke gemeenten, zullen beschikbaar zijn voor andere gemeenten in de regio om op lokaal niveau risicoanalyses te maken op basis waarvan handhaving gericht mogelijk is.

5. Landelijke prioriteiten

LANDELIJKE PRIORITEITEN POLITIE 2011-2014		ACTIVITEITEN REGIONALE EENHEID DEN HAAG 2013 EN 2014	
Cluster I: De buurt veilig, voor bewoner en ondernemer			
	-		
Prioriteit	Doel / bijdrage politie	Indicatoren	Activiteiten in 2013 en 2014
1. Aanpak van alle criminele jeugdgroepen			Zie 4.3
2. Aanpak delicten met hoge impact op slachtoffer: overvallen, straatroof, woninginbraken, geweld (mishandeling, bedreiging, openlijk geweld tegen personen)			Zie 4.1 en 4.2
3. Veiligheid op straat: de politie draagt –onder regie van de gemeenten waar de verantwoordelijkheid voor lokale veiligheid en het opstellen van een integraal veiligheidsplan ligt- bij aan de lokale aanpak van onveiligheid. Dit geldt voor veiligheid in wijken, uitgaansgebieden, openbaar vervoer en rond coffeeshops.	De politie stelt een gebiedsscan op gemeentelijk niveau op, met specifieke aandacht voor veiligheid in wijken, uitgaansgebieden, openbaar vervoer en rondom coffeeshops.	Een gebiedsscan op gemeenteniveau, waarbij minimaal het kwantitatieve deel één keer per jaar wordt opgesteld.	De gebiedsscans leveren input voor het integrale veiligheidsbeleid dat onder regie van de gemeenten wordt uitgevoerd. Op basis van een combinatie van systeemkennis (cijfers) en straatkennis (expertise bureaupersoneel) wordt in elke gebiedsscan ingegaan op de belangrijkste aandachtspunten in het werkgebied. Na een verdiepende analyse van deze aandachtspunten wordt onder regie van de driehoek en tezamen met de betrokken partners een gezamenlijke integrale aanpak ontwikkeld. Met ingang van 2012 werkt de regio Hollands Midden volgens het landelijke VNG-BVH-model en wordt twee keer per jaar per gemeente een gebiedsscan opgesteld. In de regio Haaglanden wordt jaarlijks een gebiedsscan per wijkbureau opgeleverd. Afspraak is dat vanaf 2013 een uniforme werkwijze wordt gehanteerd binnen de nieuwe vormen regionale eenheid. Hierbij wordt aangesloten bij het landelijke model.
4. Aanpak dierenmishandeling: 500 animal cops	500 gecertificeerde politiemedewerkers dierenpolitie in 2014.	In 2011 worden landelijk 125 politiemedewerkers uit de basispolitiezorg (BPZ) gecertificeerd. Vervolgens wordt op basis van een evaluatie bepaald hoe het groeipad naar 500 zich verder kan ontwikkelen.	In het overleg tussen het dbKBB en de minister van V&J (21 mei 2012) is door de minister aangegeven dat hij naar aanleiding van een aangenomen motie in de Tweede Kamer alsnog de dierenpolitie wil inrichten als een taakaccent en niet meer als een 100% taak. De gevolgen hiervan voor de inzet en de wijze van monitoring worden nog nader uitgewerkt.

Cluster II: Offensief tegen ondermijnende en georganiseerde criminaliteit

<p>5.a Versterking integrale aanpak cybercrime</p>	<p>De politie komt tot een significante verbetering van de intake en registratie van zowel high tech crime als high volume crime. Dit resulteert in een landelijk zicht op daders, zaken en aangiftes waardoor meer gericht cybercrime zaken worden aangepakt.</p>	<ul style="list-style-type: none"> - Realisatie programma aanpak cybercrime (PAC). - Realisatie Nationale Cyber Security Strategie (inclusief jaarlijkse stijging tot 20 zaken in 2014 door het THTC). 	<p>Met betrekking tot de versterking van de integrale aanpak cybercrime vormt het landelijk Programma Aanpak Cybercrime (PAC) de basis, hetgeen onder meer impliceert dat veelbelovende initiatieven van de regio-eenheden door het PAC worden ondersteund en gefinancierd. Daarbij is de inrichting van de ICT-huishouding van de Nederlandse Politie randvoorwaardelijk.</p> <p>Om de intake van cybercrime (hacking, skimming, phishing, grooming, internetfraude, enz.) te versterken en het aantal aangiftes te verhogen wordt landelijk het Digitaal Bedrijvenloket Cybercrime geïmplementeerd.</p>
<p>5.b Versterking aanpak kinderporno</p>		<ul style="list-style-type: none"> - Realisering programma Verbetering aanpak kinderporno 2 en het plan 'herziening (in)richting aanpak kinderporno'. - Stijging van het aantal aangeleverde verdachten OM met 25% in 2014 t.o.v. 2010. 	<p>De landelijke korpsmonitor Kinderporno 2009-2010, uitgevoerd door het Programma Verbeteren Aanpak Kinderporno (PVAKP), heeft uitgewezen dat de aanpak van kinderporno per regio divers is georganiseerd en de werkvoorraad zich landelijk op een onacceptabel hoog niveau bevond. Deze uitkomsten zijn voor de minister van V&J mede aanleiding geweest een aanzet te geven tot een structurele inrichting van de bestrijding van kinderporno en kindersekstoerisme. Eind 2012 moet een landelijke eenheid ingericht zijn, die zich zowel in tactische als in technisch ondersteunende (expertise) zin volledig toelegt op de bestrijding van kinderporno en kindersekstoerisme. Het betreft een centraal gestuurde organisatie die bestaat uit een nationale unit en tien gedeconcentreerde units bij de regio's. In het actierapport 'Kinderporno Aangepakt' van de minister is een verdeling opgenomen voor de totaalcapaciteit van 150 FTE voor de aanpak van kinderporno en kinderseks-toerisme, te weten: 110 FTE voor de tien regionale eenheden en 40 FTE voor de Landelijke Eenheid.</p> <p>In het landelijke inrichtingsplan van het PVAKP is voor de eenheid Den Haag een KP- team opgenomen van 13 FTE. Dit team is half 2012 al gestart in de vorm van een samenwerkingsverband tussen de korpsen Hollands Midden en Haaglanden en zal na invoering van de Nationale Politie zijn definitieve beslag krijgen.</p> <p>Uitgangspunt voor de regionale eenheid is dat alle kinderpornozaken worden opgepakt; plankzaken behoren tot het verleden.</p> <p>Zedenzaken in het algemeen en kinderporno-zaken in het bijzonder leiden regelmatig tot (maatschappelijke) onrust. Als onrust ontstaat of dreigt te ontstaan is het van belang dat er - indien aanwezig door middel van het calamiteitenteam (GGD) - overleg plaatsvindt tussen politie, OM, gemeente, GGD en evt. andere betrokken partijen over de communicatie en dat maatregelen op elkaar worden afgestemd.</p>

Cluster III Slagkracht voor onze professionals

<p>7. Verbetering intake & afhandeling aangifte in kwantitatieve als kwalitatieve zin.</p>	<p>Verbetering afhandeling aangiften door standaardisering en vereenvoudiging aangifteproces.</p>	<p>- De aangever wordt geïnformeerd over de afloop van de aangifte. - De standaard 'multichannel aanpak aangifte' wordt geïmplementeerd, wat inhoudt dat middels diverse kanalen aangifte of melding worden gedaan bij de politie: telefoon, internet, in persoon, op locatie, op afspraak.</p>	<p>De politie kent een totaalpakket rond intake en service, waarmee wordt aangesloten bij de vraag van de burger naar meer digitale en telefonische dienstverlening. Uitgangspunt hierbij is dat de politie 24 uur per dag maar één telefoontje of twee muisklikken van het publiek vandaan is.</p> <p>In veel gevallen kan de burger de aangifte zelf doen via internet. Ook zal het telefonisch opnemen van aangiften worden geïntroduceerd. Bij wijze van extra service wordt de mogelijkheid geboden om een afspraak te maken voor het doen van aangifte op een politiebureau, op een voor de burger geschikt tijdstip. Hiermee kan worden voorkomen dat men te lang moet wachten of voor een gesloten deur staat. Uiteraard kan men voor heterdaadsituaties, vermissing van personen en incidenten waarbij inbreuk is gemaakt op de lichamelijke integriteit, altijd terecht op alle politiebureaus, ook buiten de publieksopeningstijden. In 2012 wordt aan een aantal politiebureaus gestart met de innovatie 'aangifte op afstand' (voorheen aangeduid als 3D-loket), die het mogelijk maakt om aangifte te doen (in persoon) op tijden dat het bureau niet bemand is. Bij gebleken succes en voldoende middelen zal dit initiatief worden uitgerold naar andere bureaus in de regio.</p> <p>In het kader van de wet Versterking Positie Slachtoffers in het Strafproces worden aangevers geïnformeerd over de afloop van de aangifte. De informatieverstrekking aan slachtoffers van misdrijven en overtredingen krijgt onder meer gestalte via het slachtofferloket aan het Paleis van Justitie te Den Haag. Bij dit samenwerkingsverband van het Openbaar Ministerie, de politie en Slachtofferhulp Nederland, kunnen burgers terecht met vragen over de voortgang van de strafzaak en de procedures bij politie en justitie.</p> <p>Beleid is dat aangevers worden teruggebeld en dat dit wordt gemonitord. Ter ondersteuning hiervan wordt een landelijke servicemodule ontwikkeld.</p> <p>Aan een aantal politiebureaus zijn zgn. 'servicenormen' geïmplementeerd. Deze zijn na consultatie van burgers vastgesteld en liggen op het terrein van privacy, uitleg over de aangifteprocedure en telefonische terugmelding.</p>
<p>8. Aanvalsplan bureaucratie politie: daling van bureaucratische lasten met 25%.</p>	<p>De politie draagt bij aan de uitvoering van het aanvalsplan bureaucratische lasten.</p>	<p>Bijdrage leveren aan de uitvoering van het aanvalsplan administratieve lasten. In het aanvalsplan zijn meerdere maatregelen opgenomen.</p>	<p>Maatregelen die ertoe bijdragen de administratieve lasten van het uitvoerend politiepersoneel te verlagen, zijn onder meer het in de regio Hollands Midden beproefde concept Fobo (Frontoffice-Backoffice) en het Real Time Intelligence Center (RTIC). Politie medewerkers worden hierdoor 24 uur per dag, zeven dagen per week gevoed met actuele, aanvullende informatie over de meldingen waar zij (informatiegestuurd) op af gaan.</p> <p>Bij de politie (Haaglanden en Hollands Midden) wordt</p>

			<p>eveneens het programma Summit uitgerold, een softwareprogramma dat de opsporing helpt met het samenstellen van het volledige digitale procesdossier. Daarnaast wordt in samenwerking met het OM geëxperimenteerd met de digitale werkkopie, wat veel winst kan opleveren qua kosten, tijd en capaciteit. De pilot wordt bij succes verlengd en uitgebreid.</p> <p>In 2011 is de politie (Haaglanden en Hollands Midden) gestart met het concept ZSM, wat staat voor Zo Slim, Snel, Samen en Simpel Mogelijk. ZSM maakt het mogelijk om verdachten van eenvoudige misdrijven consequent lik-op-stuk te geven of hun overtreding op een andere manier buiten de rechter om af te handelen. Dit vermindert de administratieve lasten voor de politie en het OM. ZSM is over de gehele regio uitgerold.</p> <p>Naast het feit dat door vrijwilligerswerk de betrokkenheid van burgers wordt verhoogd, is een bijkomend effect dat de administratieve lasten voor het politiepersoneel beperkt kunnen worden dankzij de inzet van vrijwilligers. Zo zijn er vrijwilligers actief die fungeren als gastheer/vrouw aan de wijkbureaus, ondersteuning bieden op administratief gebied, surveilleren op markten en bemiddelen in geval van burenruzies. Dankzij hun inzet kan het politiepersoneel zich beter richten op de eigenlijke politietaken. Dankzij de inzet van burgers (via Burgernet e.d.) wordt tevens de directe opsporing versterkt, zonder allerlei administratieve rompslomp.</p>
<p>9. Verbeteren heterdaadkracht</p>	<p>De pakkans op heterdaad is substantieel vergroot door zichtbaar en snel optreden en betere samenwerking met burgers, teneinde het aantal aangehouden verdachten te vergroten en snellere afdoening te realiseren.</p>	<p>- De heterdaadratio is in 2014 gestegen met 25% t.o.v. 2009.</p> <p>Definitie: Aangehouden verdachten op heterdaad t.o.v. het totaal aantal misdrijven met slachtoffers (afspraak minister-dbKbb 21 mei 2012)</p>	<p>Onder meer wordt ingezet op het verhogen van het aantal waargenomen misdrijven; het verbeteren van de intake bij de meldkamer; het vergroten van informatiegestuurd werken en vakmanschap.</p> <p>Het Frontoffice-Backoffice concept (FOBO) en het Real Time Intelligence Center leveren een bijdrage aan het versterken van heterdaadkracht door dienders tijdig van de benodigde informatie te voorzien om o.a. heterdaadaanhoudingen mogelijk te maken.</p> <p>Via Burgernet en sociale media zoals Twitter (Tweealert) en Youtube wordt na een misdrijf snel informatie gedeeld met burgers in de hoop op een snelle heterdaadaanhouding en/of om meer getuigen te bereiken die kunnen bijdragen aan het oplossen van een zaak.</p> <p>In 2011 is binnen Politie Haaglanden de begeleidingsgroep 'Heterdaadkracht' opgericht die zich richt op het verhogen van heterdaadmeldingen (door o.a. burgers en ondernemers) in geval van veel voorkomende criminaliteit (zoals fietsdiefstal en woninginbraken), maar ook in geval van overval. Het gaat vooralsnog om twee projecten aan de Haagse wijkbureaus Zuiderpark (project Leyweg) en Hoefkade (project Schilderswijk-Oost). Met name binnen het project Leyweg zijn noemenswaardige successen geboekt, waarvan ook via de media verslag is gedaan.</p> <p>De veiligheid rond het winkelcentrum is verbeterd dankzij de permanente inzet van vrijwilligers die de boel in de</p>

			<p>gaten houden en verontrustende zaken doorspelen aan de politie. Mede dankzij de vrijwilligers zijn in de periode januari tot en met april 2012 maar liefst 129 aanhoudingen op heterdaad verricht. Ook is het vertrouwen bij ondernemers en winkelend publiek toegenomen, wat ervoor gezorgd heeft dat hun bereidheid om misstanden te melden en aangifte te doen, is toegenomen. De begeleidingsgroep Heterdaadkracht zal een procesbeschrijving opleveren die zowel regionaal als landelijk te benutten is. Vanuit die optiek wordt naast vertegenwoordigers van diverse disciplines uit het korps, deelgenomen door de landelijk programmamanagers Heterdaadkracht en Intake, Noodhulp en Meldkamerdomein, de Politieacademie en de DSP-groep, die ook zorg draagt voor monitoring van de resultaten.</p>
<p>10. Het controleren, identificeren en overdragen van criminele (illegale) vreemdelingen aan de strafrechtketen, conform de werkwijze Vreemdelingen in de Strafrechtketen (VRIS) en aan de vreemdelingenketen ter fine van uitzetting.</p>	<p>Uitvoeren van identiteitscontroles conform de Wet identiteitsvaststelling verdachten, veroordeelden en getuigen (WIVVG) zodanig dat de identiteit van aan de strafrechtketen en vreemdelingenketen overgedragen verdachten bekend is, zodanig dat vreemdeling-rechtelijke consequenties kunnen worden verbonden aan het plegen van strafbare feiten.</p>	<p>- Van de in PSH-V (systeem voor registratie vreemdelingen) geregistreerde identiteits-onderzoeken voldoet 90% in 2014 aan de afgesproken kwaliteitseisen.</p> <p>- Alle naar het OM verzonden pv's met een niet Nederlander als verdachte worden voorzien van een vreemdelingen-nummer.</p>	<p>Vanuit het zogenaamde VRIS protocol (Vreemdelingen in de Strafrechtketen), dat strikt wordt toegepast, worden vreemdelingen die hun detentietijd hebben uitgezeten doorgelicht door de vreemdelingenpolitie. Bij (illegale) vreemdelingen worden identiteitsonderzoeken uitgevoerd.</p> <p>De vreemdelingenpolitie rechercheert continue op een select aantal zeer actieve illegale veelplegers waarvan de identiteit na jaren van verblijf in de regio nog steeds niet vastgesteld kon worden.</p> <p>Op plaatsen waar doelgroepen samenkomen, dan wel activiteiten verrichten; wordt gericht gecontroleerd, waar mogelijk samen met partners.</p> <p>De leefbaarheid en veiligheid van de wijken wordt ondermijnd door illegaliteit met haar randverschijnselen (overbewoning, vervuiling, mensenhandel- en smokkel). De vreemdelingenpolitie werkt daarom nauw samen met de basisteams, zodat inzicht wordt verkregen in lokale overlastgevende of mogelijk criminele (illegale) vreemdelingen. Op basis van deze informatie worden (gezamenlijke) controles uitgevoerd en dossiers opgebouwd om overlastgevende/criminele vreemdelingen alsnog uit te zetten.</p> <p>Tijdens elk gehoor van een vreemdeling wordt het 'barrièregericht verhoor' toegepast. Dit betekent dat de vreemdeling gehoord wordt op de barrières: entree, wonen, werken en identiteit, zodat hieruit informatie wordt verkregen m.b.t. faciliteerders. Zo mogelijk worden faciliteerders aangepakt.</p>

6. Sterkteverdeling eenheid Den Haag

De sterkteverdeling over de districten en basisteams en de verschillende regionale diensten is vastgelegd in het concept-inrichtingsplan voor de regionale eenheid. Deze sterkteverdeling is reeds afgestemd met de betrokken burgemeesters en het OM en zal in ieder geval gelden voor het jaar 2013. In de besluitvorming over de sterkteverdeling is expliciet als uitgangspunt gehanteerd dat de bestaande sterkte in de beide huidige regio's als vertrekpunt geldt (na aanpassing als gevolg van de herijking van het BVS en gecorrigeerd voor de taken, die naar het landelijk niveau overgaan als gevolg van de komst van de Nationale Politie). Dit uitgangspunt zal in beginsel ook voor 2014 gelden.

Aan het adviesbureau AEF is gevraagd een voorstel te ontwikkelen voor een sterkteverdeelsystematiek, die voor de nieuwe regio als geheel toepasbaar is en derhalve recht doet aan zowel het aspect van de werkdruk (Haaglanden) als de beschikbaarheid en de bereikbaarheid (Hollands Midden). Of een dergelijke methodiek in de praktijk daadwerkelijk kan worden ontwikkeld, is nog onderwerp van onderzoek. Afhankelijk van de resultaten daarvan kan mogelijk een nadere verfijning van de sterkteverdeling plaatsvinden. Een en ander met inachtneming van de eerder geformuleerde bestuurlijke uitgangspunten ten aanzien van de sterkteverdeling.

6.1 Het concept-inrichtingsplan

Bij de opstelling van het concept-inrichtingsplan vormde een aandachtspunt, dat binnen de regionale eenheid de stad Den Haag als regeringsstad, residentie en zetel van internationale organisaties en ambassades een bijzondere positie inneemt. Dit vraagt immers van de politie dat slagvaardig wordt geacteerd in een complexe bestuurlijke omgeving, met een groot politiek en diplomatiek afbreukrisico. Dit gegeven krijgt zowel in kwantitatieve als kwalitatieve zin zijn neerslag in de inrichting. Dit betekent dat in het concept-Inrichtingsplan in enkele gevallen van de landelijk vastgestelde uniforme kaders en blauwdrukken gemotiveerd wordt afgeweken.

Aan de regionale eenheid is per 1 januari 2015 een operationele sterkte van 5.949 fte toegewezen, waarvan 403 fte voor aspiranten zijn gereserveerd⁶. Het beschikbare budget voor de niet operationele sterkte, dat voornamelijk voor de staftaken wordt aangewend (zoals de bestuursondersteuning, monitoring en kwaliteitszorg en politieprofessie) ligt substantieel lager dan nu het geval is, hetgeen zowel in kwalitatieve als in kwantitatieve zin gevolgen heeft voor de inrichting van de ondersteuningsorganisatie. Daarbij bestaat het risico dat in de toekomst werkzaamheden die nu worden uitgevoerd door staf- en/of administratieve medewerkers moeten worden overgenomen door medewerkers uit het operationele proces.

Als gevolg van gewijzigde definities - thans wordt gesproken van operationele sterkte versus niet operationele sterkte - en het feit dat de meeste ondersteunende taken worden ondergebracht bij het Politiedienstencentrum, is het echter lastig om een vergelijking tussen de oude en de nieuwe situatie te maken.

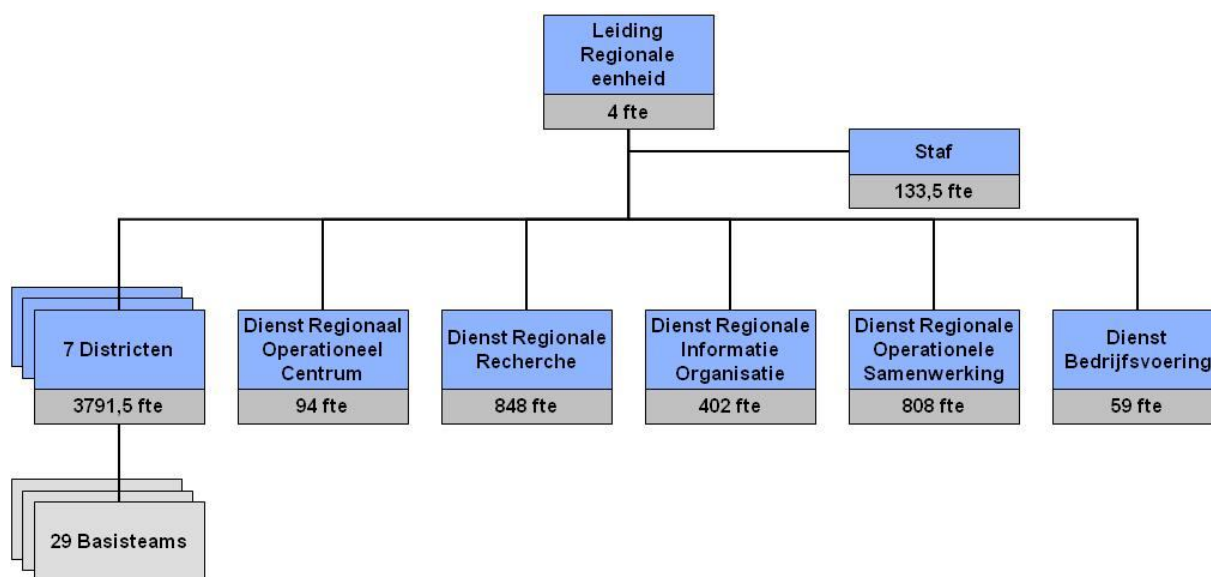
6.2 De inrichting van de eenheid

Elke regionale eenheid bestaat uit districten, basisteams, districtsrecherche en flexteams. Daarnaast wordt een aantal regionale diensten ingericht, waaraan taken worden toebedeeld die vanwege effectiviteit of efficiency niet binnen de districten of basisteams worden ondergebracht. Het gaat om de volgende diensten:

- Dienst Regionale Recherche (DRR);
- Dienst Regionaal Operationeel Centrum (DROC, met onder andere de meldkamer);
- Dienst Regionale Informatie Organisatie (DRIO);
- Dienst Regionale Operationele Samenwerking (DROS, bestaande uit organisatieonderdelen met specifieke taken, zoals het Team Crisisbeheersing);
- Dienst Regionale Bedrijfsvoering;
- Staf, inclusief communicatie.

⁶ Aangezien tot nu toe in bestuurlijke documenten was uitgegaan van 450 fte voor aspiranten, zijn er 47 fte extra ingericht met volledige gediplomeerd politiepersoneel.

Schematisch weergegeven in onderstaand organogram:



Opbouw totale formatie (in FTE's)

	Totaal	Operationele sterkte	Niet-operationele sterkte
RE Den Haag	6.057	5.942	115
Taakorganisatie Vreemdelingen	8,5	7	1,5
Totaal	6.065,5	5.949	116,5

Districten en Basisteams

Op basis van de landelijke kaders is de regionale eenheid Den Haag ingedeeld in zeven districten, te weten:

1. Den Haag Centrum
2. Den Haag West
3. Den Haag Zuid
4. Zoetermeer – Leidschendam-Voorburg
5. Westland - Delft
6. Leiden - Bollenstreek
7. Alphen aan den Rijn - Gouda

De districten hebben een gemiddelde omvang van circa 550 fte en zijn qua formatie onderling met elkaar in evenwicht. Daarbij is rekening gehouden met het feit dat de territoriale binnen- en buitengrenzen van de districten en basisteams samen vallen met de grenzen van de veiligheidsregio's en de rechterlijke indeling.

Het basisteam kent de volgende taken:

- Handhaving (bijvoorbeeld algemene handhaving van wet- en regelgeving, evenementen, dierenpolitietaken, (huiselijk) geweld, verkeerstoezicht en vreemdelingentoezicht);
- Wijkzorg / basispolitiezorg (gebiedsgebonden- en probleemgericht werken);
- Noodhulp;
- Opsporing (aanpak veel voorkomende criminaliteit t/m voorgeleiding, zaakscoördinatie);
- Intake en slachtofferzorg.

Ieder district bestaat uit een aantal basisteams, een flexteam en de districtsrecherche. De zeven districten zijn onderverdeeld in 29 basisteams, die qua verzorgingsgebied grotendeels overeenkomen met de huidige wijkbureaus in Haaglanden en teams in Hollands Midden. Met deze 29 basisteams kent de regionale eenheid Den Haag binnen de Nationale Politie de meest fijnmazige lokale verankering. Ten opzichte van de huidige situatie zijn in district 1 de Haagse wijkbureaus Karnebeek en Jan Hendrikstraat samengevoegd en is in district 7 het team Rijn en Gouwe over drie andere teams opgesplitst.

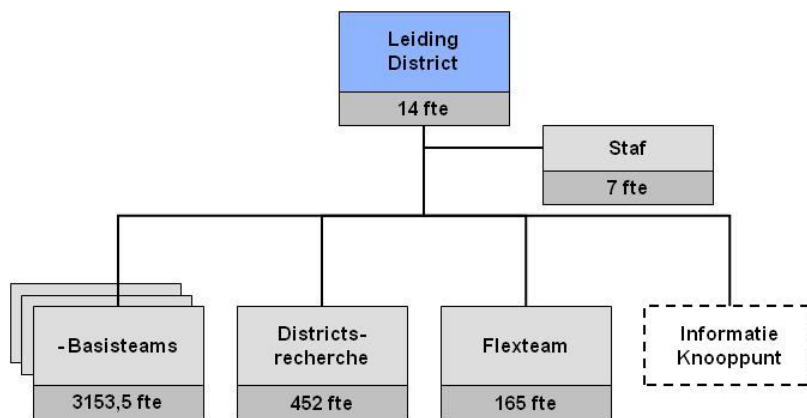
Flexteams

Binnen elk district functioneert een flexteam. De inzet van dit team kan liggen op het terrein van handhaving, opsporing of intelligence dan wel een combinatie daarvan. Zoals hiervoor aangegeven, is de basispolitiezorg ondergebracht bij robuuste basisteams die zoveel mogelijk zelfstandig hun taken uitvoeren. Als een concreet probleem daartoe aanleiding geeft, kan een basisteam een beroep doen op extra ondersteuning. Hiervoor is het flexteam in het leven geroepen. Het flexteam wordt in overleg met de chefs van de basisteams (uit het district) en de chef van de districtsrecherche door de districtschef – gehoord het gezag - probleemgericht voor dit doel tijdelijk ingezet. Voor de inrichting van een flexteam moet 3% van de formatie van het district worden aangewend, met een minimum van 20 fte. Voor de formatieve capaciteit van een flexteam is een inschatting gemaakt van de problemen die zich in het verzorgingsgebied voordoen. In de districten waar de bereikbaarheid en beschikbaarheid dominant is en waar zich naar verwachting in omvang en frequentie minder problemen zullen voordoen, is vooralsnog gerekend met een omvang van 20 fte. In de districten waar de werklast (en dus niet de beschikbaarheid) dominant is en waar wordt ingeschat dat sprake is van een substantiële problematiek is gerekend met een omvang van 25 fte. Voor alle duidelijkheid: bij de flexteams gaat het dus om capaciteit die structureel beschikbaar is en niet om een neventaak van medewerkers basispolitiezorg (zoals de ME).

Opsporing binnen de basisteams en districtsrecherche

Het basisteam beschikt over eigen opsporingscapaciteit, welke wordt ingezet voor de aanpak van de veel voorkomende criminaliteit tot en met het moment van invezekeringstelling. De districtsrecherche wordt ingezet voor de high impact crime en zwaardere, probleemgerichte onderzoeken naar veel voorkomende criminaliteit. De opsporingscapaciteit op districtsniveau heeft een minimum volume van 60 fte. Bestrijding van complexe en zware criminaliteit is een verantwoordelijkheid van de Dienst Regionale Recherche.

Hieronder worden de districten schematisch weergegeven in een organogram:



De onderverdeling van de districten leidt tot de volgende tabel:

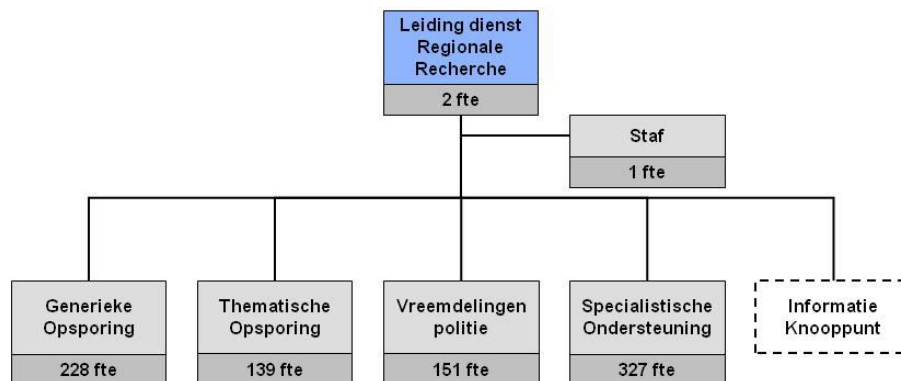
	Districten en basisteams:	Formatie basisteams	Wijk-agenten	Leiding	Districts-recherche	Flexteam	Formatie totaal
	<i>Den Haag centrum:</i>	490		3	76	25	594
1	Jan Hendrikstraat		222	18			
2	De Heemstraat		146	13			
3	Hoefkade		122	14			
	<i>Den Haag West</i>	452		3	62	25	542
4	Overbosch		95	8			
5	Loosduinen		98	10			
6	Scheveningen		134	13			
7	Segbroek		125	14			
	<i>Den Haag Zuid</i>	459,5		3	62	25	549,5
8	Laak		129	12			
9	Beresteinlaan		104	12			
10	Zuiderpark		153	19			
11	Leidschenveen – Ypenburg		73,5	9			
	<i>Zoetermeer – Leidschendam/Voorburg</i>	425		3	62	25	515
12	Zoetermeer		184	25			
13	Leidschendam-Voorburg		113	17			
14	Wassenaar		61,5	5			
15	Pijnacker-Nootdorp		66,5	7			
	<i>Westland - Delft</i>	398,5		3	62	25	488,5
16	Rijswijk		86,5	10			
17	Westland		144	21			
18	Delft		168	20			
	<i>Leiden – Bollenstreek</i>	490		3	65	20	578
19	Bollenstreek Noord (Noordwijkerhout, Lisse en Hillegom)		60,5	8			
20	Katwijk		65,5	10			
21	Noordwijk (Noordwijk en Teylingen)		65,5	8			
22	Leiden Noord (Leiden Noord, Oegstgeest en Leiderdorp)		93	12,5			
23	Leiden Zuid (Leiden Zuid, Voorschoten en Zoeterwoude)		77,5	10			
24	Leiden Midden		128	9,5			
	<i>Alphen aan den Rijn – Gouda</i>	438		3	63	20	524,5
25	Alphen aan den Rijn (Alphen aan den Rijn, Boskoop en Rijnwoude)		112	16			
26	Kaag en Braassem (Kaag en Braassem en Nieuwkoop)		60,5	7			
27	Gouda (Gouda en Bodegraven Reeuwijk)		139	17			
28	Waddinxveen / Zuidplas		66,5	8			
29	Krimpenerwaard (Ouderkerk, Vlist, Nederlek, Bergambacht en Schoonhoven)		60,5	7			
Totaal aantal wijkagenten 1:5.000 inwoners =				360			

Op grond van het landelijke inrichtingsplan Nationale Politie vindt er een verschuiving plaats van taken van de huidige wijkbureaus in Haaglanden naar andere organisatieonderdelen op regionaal en landelijk niveau. Zo gaat bijvoorbeeld formatie t.b.v. informatiemedewerkers vanuit het wijkbureau over naar de Dienst Regionale Informatie Organisatie (DRIO) en formatie t.b.v. de bedrijfsvoering en beleidsondersteuning naar het landelijke Politie Diensten Centrum (PDC) en de regionale staf. Tot slot gaat circa 2/3 van de researchcapaciteit op het huidige wijkbureau over naar de districtsrecherche. Dit betekent dat circa 1/3 van de rechercheformatie “achterblijft” in het basisteam met het oog op de aanpak van de veel voorkomende criminaliteit. Het landelijk inrichtingsplan heeft ook gevolgen voor de basisteams in Hollands Midden, zij het dat deze minder groot zijn aangezien daar al met een districtsstructuur wordt gewerkt.

Berekeningen hebben bevestigd dat na verschuiving van taken van de basisteams naar andere niveaus (landelijk, district en regionaal), de aan de basisteams resterende formatie minimaal hetzelfde blijft als de capaciteit die in de huidige situatie voor de uitvoering van deze taken beschikbaar is.

Dienst Regionale Recherche (DRR)

De formatie van deze dienst is in het concept-inrichtingsplan vastgesteld op 848 fte. De inrichting is mede tot stand gekomen op basis van advies van het college van PG's. De Dienst Regionale Recherche verricht probleem- en themagerichte onderzoeken naar criminele samenwerkingsverbanden (ondermijning), onderzoeken naar delicten met hoge impact en onderzoeken op de geprioriteerde thema's milieu, fraude, zeden, kinderporno, mensenhandel, cybercrime en migratiecriminaliteit. Tevens doet de DRR onderzoek naar criminele activiteiten die aan terrorisme gelieerd kunnen worden. Strafrechtelijk onderzoek kan gericht zijn op voorbereidingshandelingen (tegenhouden) als op gepleegde strafbare feiten. De dienst onderhoudt een beheersvoorziening ten behoeve van TGO's. Tevens is binnen de DRR het vreemdelingtoezicht en de handhaving van de vreemdelingenwetgeving georganiseerd en ondersteunt de DRR de opsporing in de eenheid op het gebied van observatie, interceptie, forensische opsporing, financieel opsporen en digitaal opsporen. Schematisch weergegeven in onderstaand organogram:



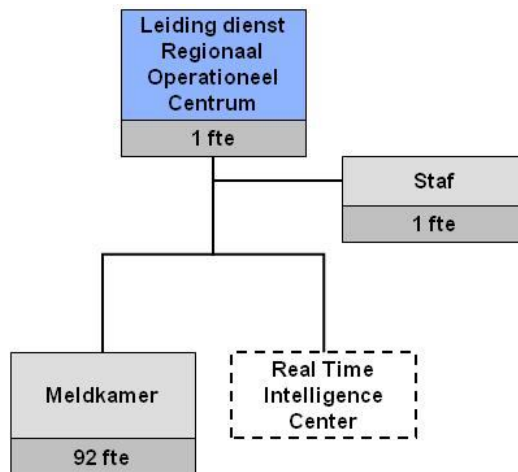
Aan de inrichting van de DRR liggen als uitgangspunten ten grondslag dat op- en afschalen permanent mogelijk is en dus niet beperkt is tot de TGO structuur, de kwaliteit van de medewerkers minimaal wordt behouden en bij voorkeur wordt versterkt (onder andere door het handhaven van de 20% HBO norm) en het digitaal en financieel onderzoeken een impuls krijgt (doordat 7.5% van de researchcapaciteit wordt ingezet op de beide vakgebieden). Daarnaast is er meer aandacht voor de opsporingsmethodiek, waarbij de samenhang van de verschillende opsporingsonderdelen wordt vergroot. Voor de inzet wordt geredeneerd vanuit het probleem waarbij zoveel mogelijk wordt samengewerkt, intern met de specifieke onderdelen en extern met relevante partners

Dienst Regionaal Operationeel Centrum (DROC)

De Dienst Regionaal Operationeel Centrum vormt een cruciale schakel in de aansturing van het operationele politieproces in het veld en heeft een permanent beeld van de actuele veiligheidssituatie en van alle op enig moment lopende politieoperaties: niet alleen op de meldingen die door de meldkamer worden uitgegeven aan de noodhulp, ook op alle evenementen die gaande zijn, op alle bijzondere opsporingsoperaties, etc.

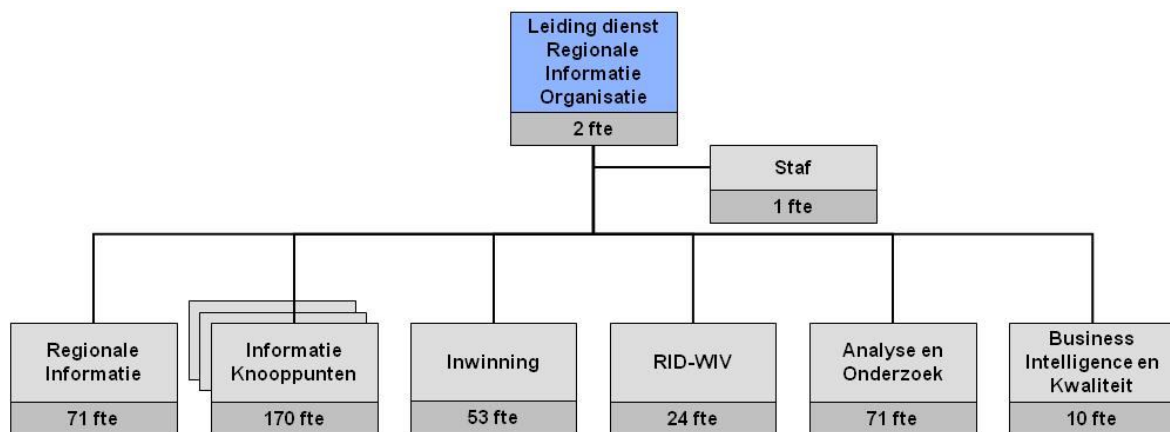
De dienst bestaat uit de (Multidisciplinaire) meldkamer (met voor wat betreft de politie een formatie van 94 fte) en een gedeconcentreerd werkend onderdeel te weten het Real Time Intelligence Center. Daarnaast heeft de landelijk kwartiermaker toestemming gegeven om 30 fte ten behoeve van de rode en de witte kolom van Hollands Midden bovenformatief in te richten, waarmee de huidige situatie wordt bestendig.

Schematisch weergegeven in onderstaand organogram:



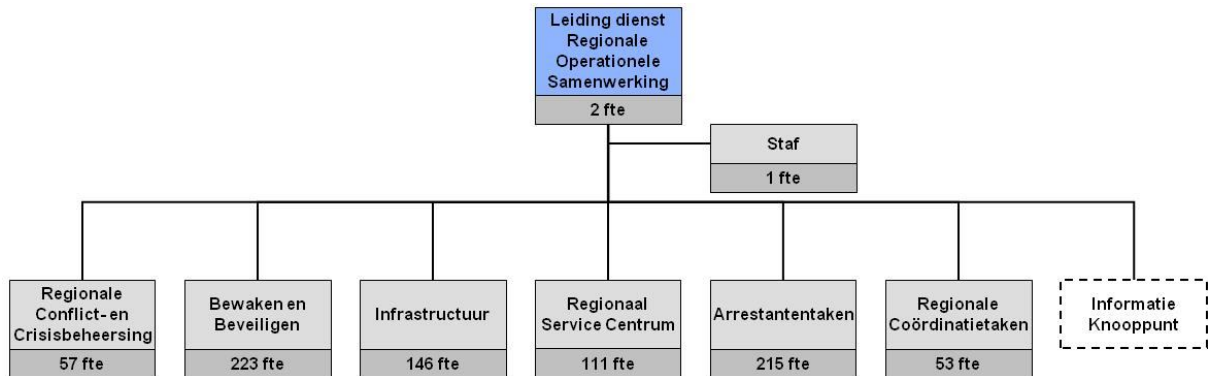
Dienst Regionale Informatie Organisatie (DRIO)

De formatie van deze dienst is in het concept inrichtingsplan vastgesteld op 402 fte. De dienst voorziet de organisatie 24/7 van actuele informatie ten behoeve de sturing op en de ondersteuning van de uitvoering van het politiewerk. De dienst voert de regionale regie op de informatiecoördinatie en geeft uitvoering aan de intelligenceagenda door inwinning, onderzoek, analyse en advisering op de geagendeerde veiligheidsthema's en maakt dreigingsanalyses op ten behoeve van activiteiten in het kader van het stelsel bewaken en beveiligen voor bijvoorbeeld voor personen die in verband gebracht kunnen worden met terrorisme. De dienst monitort het gebruik van de informatie en signaleert en adviseert over de kwaliteit van vastgelegde gegevens. Ter ondersteuning aan de collega's op straat wordt nieuwe, door hen gegenereerde, informatie vastgelegd. Dit is een uitwerking van het concept front-backoffice (FoBo) en zorgt voor administratieve lastenverlichting en kwaliteitsverbetering. De dienst is schematisch weergegeven in onderstaand organogram:



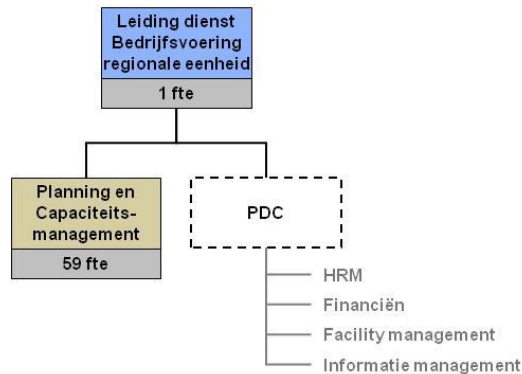
Dienst Regionale Operationele Samenwerking (DROS)

In het concept-inrichtingsplan is de formatie vastgesteld op 808 fte. De DROS ondersteunt de districten en de overige operationele diensten bij de uitvoering van alle kerntaken binnen de basispolitietoek. In deze dienst zijn in een zestal afdelingen een uiteenlopend aantal executief ondersteunende taken ondergebracht, waaronder verkeer, crisisbeheersing (ME organisatie / Parate Eenheid), bewaken en beveiligen, de Korpscheftaken, Arrestantentaken en het Team Vrijwilligers, volontairs en Burgerparticipatie. Schematisch weergegeven in onderstaand organogram:



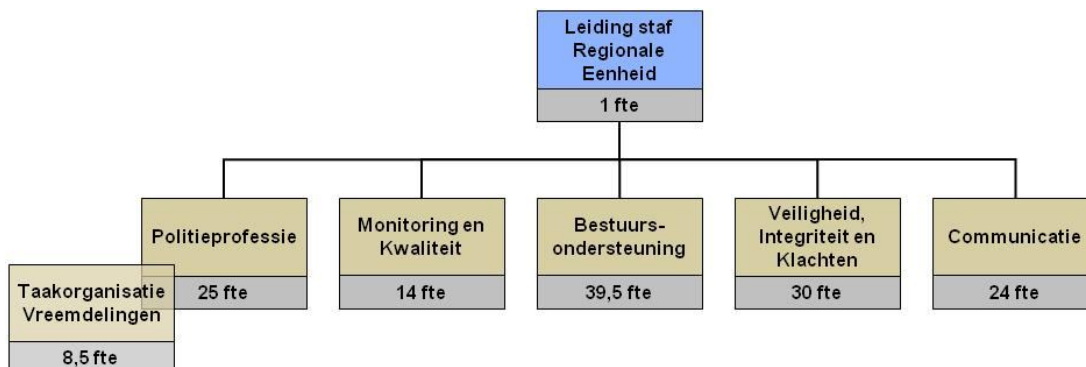
Dienst Regionale Bedrijfsvoering

In de dienst zijn in totaal 60 fte ondergebracht. Naast capaciteitsmanagement – dat binnen de regionale eenheid is ingericht – wordt vanuit het Politiedienstencentrum capaciteit geleverd voor HRM, Financiën, Facility Management en Informatiemanagement capaciteit.



Staf

De staf bestaat uit de volgende onderdelen: Politieprofessie, Monitoring en Kwaliteit, Bestuursondersteuning, Veiligheid, Integriteit en Klachten en Communicatie. Doordat de politiechef landelijk is aangewezen als portefeuillehouder Vreemdelingen, is ook de taakorganisatie Vreemdelingen bij de regionale eenheid ondergebracht. Indien deze portefeuille overgaat naar een andere politiechef zullen deze formatieplaatsen daar ook worden ondergebracht. De totale formatie van de Staf bestaat uit 133,5 (exclusief de 8,5 fte voor de Taakorganisatie Vreemdelingen)



- BIJLAGE 1 BEKNOPT CRIMINALITEITS- EN VEILIGHEIDSBEELD
REGIONALE EENHEID DEN HAAG 2012
- BIJLAGE 2 AFSPRAKENBRIEF 2013, OPENBAAR MINISTERIE
(de bijlagen bij de Afsprakenbrief zijn opvraagbaar bij de in het briefhoofd genoemde
contactpersonen)
- BIJLAGE 3 SCHEMATISCH OVERZICHT LOKALE PRIORITEITEN GEMEENTEN