

REGIONAAL BELEIDSPLAN 2013-2014

Eenheid rotterdam

Definitief, vastgesteld 5 november 2012

Voorwoord

In bevolkingsenquêtes wordt veiligheid, naast een goede gezondheid, genoemd als een van de belangrijkste voorwaarden voor een prettig leven. Veiligheid verdient daarom structurele aandacht binnen onze samenleving. Hier dienen we met elkaar aan te werken. Niet alleen in onze eigen directe leefomgeving maar ook in de openbare buitenruimte. Daarbij verwachten wij een actieve bijdrage van een ieder die een bijzondere verantwoordelijkheid voor de veiligheid van anderen draagt; of dit nu gaat om ondernemers, docenten, artsen, welzijnswerkers, toezichthouders, ouders, gemeenteambtenaren, burens of politieagenten. Deze collectieve verantwoordelijkheid voor een veilige omgeving maakt gezamenlijk werken aan veiligheid een noodzaak.

De veranderende samenleving vraagt om een actuele, heldere prioriteitstelling als leidraad voor het handelen van de politie. Deze prioriteiten zijn, conform de wettelijke verplichting vanuit de Minister van Veiligheid & Justitie, voor de nieuw te vormen politie-eenheid Rotterdam uitgewerkt in dit Regionaal Beleidsplan 2013-2014. De basis van dit plan is een integratie van de lokale integrale veiligheidsplannen van alle gemeenten, de doelstellingen van het Openbaar Ministerie Rotterdam, het regionaal veiligheidsbeeld en de landelijke doelstellingen Politie vanuit het Ministerie van Veiligheid & Justitie. De prioriteiten van de verschillende partners zijn als uitgangspunt genomen voor de prioriteitstelling van de politie. Uiteraard staat daarbij de lokale, contextgerichte veiligheidsbehoefte voorop.

Tijdens de reorganisatie van de politieregio's ter vorming van de Nationale Politie, waarvan we aan de vooravond staan, zal 'de politiewinkel open blijven'. De in het verleden behaalde resultaten van de politie en veiligheidspartners zijn de basis voor verdere samenwerking en ontwikkeling van de nieuwe eenheid. Het beste van beide regio's qua kennis en ervaring zal worden gebruikt om naar de toekomst toe een effectievere en efficiëntere bijdrage aan de veiligheid te kunnen leveren.

De ambities zijn hoog. Meer betrokkenheid, meer vertrouwen en daarmee een veiligere samenleving. Hiervoor zijn er al verschillende allianties met maatschappelijke partners zoals de Belastingdienst, Jeugdzorg en ondernemersorganisaties. De politie wil echter in de nabije toekomst de allianties op lokaal én eenheidniveau met bewonersorganisaties, woningcorporaties, welzijnsinstellingen, scholen en vele anderen versterken. Want binnen deze allianties schuilt de lokale verankering van het veiligheidsbeleid. Een lokale verankering, waarin de politie aanwezig is in de haarvaten van de samenleving, dichtbij de burger. Dit is een belangrijke vereiste voor een hoge mate van veiligheid.

Dhr. A. Aboutaleb,
Regioburgemeester
Regionale eenheid Rotterdam

Dhr. F. Paauw
Kwartiermaker Politie
Regionale eenheid Rotterdam

Dhr. F. Westerbeke
Regio-Hoofdofficier van Justitie
Regioparket Rotterdam-Dordrecht

Inhoudsopgave

Voorwoord.....	2
Inhoudsopgave.....	3
Inleiding en leeswijzer.....	3
.....	4
1. Veiligheidsbeeld.....	5
2. Veiligheidsthema's.....	7
2.1 Vertrouwen in Veiligheid.....	7
2.2 Veiligheid in de Buurt.....	10
2.3 Hoge impact delicten.....	12
2.4 Jongeren.....	14
2.5 Ondernijming van de maatschappelijke integriteit.....	16
3. Evenementen, rampenbestrijding en crisisbeheersing.....	19
Bijlagen.....	21
Colofon.....	24

Inleiding en leeswijzer

Dit beleidsplan bevat de prioriteiten en doelstellingen voor de regionale politie-eenheid. Tot die doelstellingen behoren in ieder geval de door de minister vastgestelde doelstellingen ter verwezenlijking van de landelijke beleidsdoelstellingen. Ook zijn de gewenste prestaties van de politie in het regionale beleidsplan opgenomen, om gezagsdragers conform hun rol in staat te stellen meer te sturen op gewenste prestaties. Deze gewenste prestaties zijn geclusterd op basis van een aantal prioriteiten.

Met de totstandkoming van dit regionaal meerjarenbeleidsplan voor de regionale politie-eenheid Rotterdam wordt voldaan aan de wettelijke verplichting aangaande het beleidsplan en de transitieafspraken tussen de minister van Veiligheid en Justitie, de korpsbeheerders en de voorzitter van het College van procureurs-generaal.

De prioritering is gemaakt op basis van een analyse van alle integrale veiligheidsplannen van de 38 gemeenten, de doelstellingen van het Openbaar Ministerie, het regionaal veiligheidsbeeld én de landelijke doelstellingen politie vanuit het Ministerie van Veiligheid & Justitie. Als grote gemene deler hiervan en op basis van bovengenoemde veiligheidsontwikkelingen in de eenheid Rotterdam komen we uit op de volgende regionale prioriteiten voor de periode 2013-2014¹:

1. Vertrouwen in veiligheid
2. Veiligheid in de buurt
3. Hoge impact delicten
4. Jongeren
5. Ondernijming van de maatschappelijke integriteit

Deze prioriteiten, die ook aansluiten bij de Nationale Intelligence Agenda van de Nederlandse Politie, zijn voor een deel continuering van bestaand beleid dat is ingezet met de oorspronkelijke beleidsplannen van beide korpsen tot 2014. Bij veranderingen in de (lokale) veiligheidscontext of

¹ Aangezien het regionaal meerjarenbeleidsplan het ritme van de gemeenteraadsverkiezingen volgt, heeft dit eerste regionale meerjarenbeleidsplan, in verband met de gemeenteraadsverkiezingen in 2014, een looptijd van 2 jaar.

afspraken, zullen waar nodig in overleg met het gezag nieuwe keuzes over prioritering en aanpak worden gemaakt.

Voor alle prioriteiten zijn ambities en doelstellingen benoemd. Dit zijn zowel inspannings- als resultaatsdoelstellingen. Veiligheid is afhankelijk van de inspanningen van meerdere partners en kunnen niet in alle gevallen gedefinieerd worden in cijfers.

Allereerst wordt in hoofdstuk één kort het veiligheidsbeeld van de regionale eenheid Rotterdam gepresenteerd. Daarna worden in hoofdstuk twee de vijf veiligheidsthema's die in de periode 2013-2014 prioriteit krijgen nader uitgewerkt. In hoofdstuk drie worden op hoofdlijnen de inspanningen op het terrein van evenementen, rampenbestrijding en crisisbeheersing beschreven.

De eenheid Rotterdam is een samenvoeging van de politieregio's Zuid-Holland-Zuid en Rotterdam-Rijnmond en beslaat in totaal circa 2,2 miljoen inwoners en een politiecapaciteit van circa 6.100 fte. De nieuwe regionale eenheid kent een grote verscheidenheid in omgeving en inwoners. Zo zijn er verstedelijkte gebieden zoals Rotterdam en Dordrecht, maar ook meer landelijke gebieden zoals onder andere de Alblasserwaard, Vijfheerenlanden, Goeree Overflakkee en de Hoeksche Waard. De bevolkingssamenstelling is eveneens divers van aard. Met name de verstedelijkte gebieden kennen grotere concentraties allochtone bevolkingsgroepen en jeugdigen dan de andere gebieden, die ieder voor een eigen dynamiek en veiligheidsproblematiek zorgen.

De prioriteiten van de regionale eenheid komen daarom nadrukkelijk niet in de plaats van de lokale prioriteiten. Ze zijn (slechts) een weergave van de veiligheidsthema's waar we op het niveau van de eenheid voor gaan en op willen samenwerken. In de bijlagen van het regionaal beleidsplan zijn de zogenaamde 'gemeentebladen' opgenomen. In deze gemeentebladen wordt de lokale invulling gegeven aan de strategische prioriteiten uit het regionaal meerjarenbeleidsplan en worden afspraken gemaakt tussen de verschillende veiligheidspartners op activiteitsniveau, zodat in elke gemeente aangesloten wordt bij de lokale veiligheidsproblematiek.

1. Veiligheidsbeeld

In dit hoofdstuk wordt de ontwikkeling van de misdrijven van verschillende veiligheidsthema's binnen de eenheid Rotterdam weergegeven. De thema's zijn afgeleid van de integrale veiligheidsplannen van de gemeenten (drugsoverlast, woninginbraak, verkeer, autoinbraken, fietsendiefstallen en vernielingen) en de landelijke prioriteiten (overvallen en straatroven). In bijlage 1 zijn per gemeente de cijfers over 2011 afgezet per 1.000 inwoners of woningen weergegeven. Hierdoor kunnen de gemeenten cijfermatig met elkaar worden vergeleken. Daarnaast is de relatieve ontwikkeling per gemeente over de periode 2009 tot en met 2011 opgenomen. Hierbij wordt opgemerkt dat het absoluut gezien soms om kleine aantallen gaat, waardoor de ontwikkeling sterke schommelingen kan vertonen. Als in de onderstaande tekst een stijging of daling wordt benoemd, dan betreft dit een stijging of daling t.o.v. het jaar 2009, tenzij anders vermeld.

Op hoofdlijnen kan worden gesteld dat het totaal aantal misdrijven sinds 2009 licht is gedaald (-2%). Deze daling is echter minder sterk dan de landelijke tendens van de daling van het aantal misdrijven (-5%). Als we inzoomen op de verschillende veiligheidsthema's, dan zien we het onderstaande beeld.

Woninginbraken

Landelijk is het aantal woninginbraken in de afgelopen 5 jaar fors gestegen.² Het aantal woninginbraken in de regio Rotterdam-Rijnmond en de regio Zuid-Holland-Zuid vertoont datzelfde beeld: in de regio Rotterdam-Rijnmond is het aantal woninginbraken sinds 2009 gestegen met 10%. In de regio Zuid-Holland-Zuid is deze stijging met 26% nog hoger. Opmerkelijk is de daling tegen de trend in van het aantal woninginbraken in de gemeenten Oud-Beijerland (-25%), Barendrecht (-21%), Albrandswaard (-16%) en Papendrecht (-10%).

Geweld

Op het niveau van de eenheid Rotterdam is het aantal geweldsdelicten³ licht gedaald (-9%). In de periode 2007-2009 zagen we eveneens een daling. De daling heeft vooral betrekking op bedreiging en mishandeling. In het algemeen geldt dat er relatief meer geweldsmisdrijven worden gepleegd in de meer verstedelijkte gemeenten. In Rotterdam is het aantal aangiften van geweldsmisdrijven in 2011 per 1000 inwoners het hoogst (11,5). Naast de gemeente Rotterdam vallen met name Gorinchem (8,8), Dordrecht (8,7), Vlaardingen (8,2), Schiedam (8,1) en Spijkenisse (8,0) op.

Overvallen

Het aantal overvallen binnen de eenheid Rotterdam is redelijk stabiel te noemen: van 2009 tot 2010 is een daling ingezet, waarna het aantal overvallen in 2011 nagenoeg gelijk is gebleven. Ten opzichte van het jaar 2009 is het aantal overvallen in 2011 met 8% gedaald. Wel lijkt sprake van een verbreding van het probleem: het totaal aantal overvallen in de gemeente Rotterdam is ongeveer gelijk gebleven, maar het aantal overvallen in de gemeenten eromheen (Schiedam, Vlaardingen, Spijkenisse, Hellevoetsluis, Hendrik-Ido-Ambacht, Zwijndrecht en Ridderkerk) is toegenomen. Aangezien het absoluut gezien om kleine aantallen gaat, is de ontwikkeling ervan per gemeente vaak aan grote schommelingen onderhevig. Een belangrijke, tevens verontrustende, ontwikkeling is de toename van het gebruik van geweld bij het plegen van overvallen.

Straatroven

Het aantal straatroven in de eenheid Rotterdam is gestegen (+6%). Hoewel in de regio Rotterdam-Rijnmond een stijging (+7%) is te zien, laat de regio Zuid-Holland-Zuid een daling (-15%) zien. Straatroof kent in 2011 het hoogste aantal misdrijven per 1.000 inwoners in Rotterdam (2,0), op enige afstand gevolgd door Schiedam (1,1) en Vlaardingen (1,0).

² Centrum voor Criminaliteitspreventie en Veiligheid (CCV), 'Trendsignalement 2012', p. 36

³ Openlijk geweld tegen personen, bedreiging en mishandeling

Auto-inbraak, fietsdiefstal en vernieling

Het aantal auto-inbraken (-12%), fietsdiefstallen (-8%) en vernielingen (-21%) in de eenheid Rotterdam is sinds 2009 gedaald. Dit geldt met uitzondering van auto-inbraken voor beide regio's. Het aantal auto-inbraken in Zuid-Holland-Zuid is gestegen met 7%, terwijl in de regio Rotterdam-Rijnmond een daling zichtbaar is (-15%). De gemeente Rotterdam heeft ondanks een daling (-14%) nog altijd de meeste autokraken per 1000 inwoners (13,4). Ook in Schiedam, Barendrecht, Capelle aan den IJssel en Dordrecht is de situatie minder gunstig dan gemiddeld in de hele eenheid.

Evenals het aantal auto-inbraken is ook het aantal fietsdiefstallen gedaald. De grootste daling heeft plaatsgevonden in de gemeenten Oud-Beijerland (-66%), Alblasserdam (-49%), Bernisse (-47%), Spijkenisse (-45%) en Hendrik Ido Ambacht (-45%). Het aantal vernielingen is gedaald met 21% tussen 2009 en 2011. De gemeenten Brielle, Schiedam, Dordrecht en Krimpen aan den IJssel hebben in relatie tot het aantal inwoners het meest last gehad van vernielingen in 2011.

Drugsoverlast/ - criminaliteit

Uit de cijfers blijkt dat in de eenheid Rotterdam het aantal misdrijven gericht op het bezit, vervaardigen en verhandelen van soft- en harddrugs is gestegen (+33%). Deze stijging beperkt zich niet tot de grote steden. Dit kan deels worden verklaard door de ontwikkeling van de meer grootschalige, professionele hennepkwekerijen die in de buitengebieden worden opgezet en waarvan er bijvoorbeeld in 2011 in de Hoeksche Waard 10 (2 keer zoveel als in 2010) zijn ontmanteld.⁴ De gemeenten Dordrecht en Rotterdam hebben de meeste drugsgelateerde overtredingen en misdrijven per 1000 inwoners. In de gemeenten Binnenmaas (+125%), Sliedrecht (+100%) en Zwijndrecht (+140%) is het aantal drugsgelateerde misdrijven sterk gestegen.

Verkeersveiligheid

Al een aantal jaren loopt het aantal dodelijke ongevallen in het verkeer terug. In 2011 was landelijk voor het eerst weer een lichte stijging te zien, binnen de eenheid Rotterdam echter niet; het aantal dodelijke slachtoffers daalde van 47 naar 38. Ook het aantal ongevallen met letsel en ziekenhuisgewonden in het verkeer is na 2009 afgenomen, al vertoont 2011 een lichte stijging ten opzichte van 2010.

Tussen 2009 en 2011 is het aantal registraties van rijden onder invloed in de eenheid gedaald (in de regio Rotterdam- Rijnmond met -6% en in Zuid-Holland-Zuid gedaald met -32%). De daling geldt voor vrijwel alle gemeenten, met uitzondering van Krimpen aan den IJssel (+88%), Brielle (+63%), Oostflakkee (+32%) en Westvoorne (+33%).

⁴ <http://www.rijnmond.nl/nieuws/26-01-2012/hoeksche-waard-pakt-wietteelt-harder-aan>, geraadpleegd op 20 april 2012

2. Veiligheidsthema's

2.1 Vertrouwen in Veiligheid

Veiligheid is niet alleen een objectief gegeven, bestaande uit de geregistreeerde criminaliteit, maar kent een belangrijk subjectief deel. Hoewel het volgens de politiecijfers veiliger is geworden voelen bewoners van de eenheid zich niet altijd veilig⁵. Uit de Integrale Veiligheidsmonitor van 2011 blijkt dat 22,8% van de bewoners uit de regio Rotterdam-Rijnmond en 13,2% van de bewoners uit de regio Zuid-Holland-Zuid zich weleens onveilig voelt in de eigen buurt. Deze onveiligheidsgevoelens hebben niet in alle gevallen een directe relatie met de objectieve criminaliteit, maar kunnen ontstaan door een groot aantal factoren.

Een belangrijke factor voor (on)veiligheidsgevoelens is het vertrouwen van de burger in de overheid in het algemeen en de politie in het bijzonder. Dit vertrouwen kan worden vergroot door de manier waarop de politie handelt en optreedt.

Uit onderzoek⁶ is gebleken dat open en eerlijk communiceren over (on)veiligheid en het aansluiten op de thema's die burgers belangrijk vinden, elementen zijn om het vertrouwen van de burger te beïnvloeden. Binnen de eenheid Rotterdam zetten wij ons als politie samen met partners nadrukkelijk in om zowel de objectieve als deze subjectieve veiligheid te verhogen. Waakzaam en dienstbaar, professioneel en moedig.

Ambitie

We gaan de komende jaren het vertrouwen van de bewoners van onze eenheid in het politietoetreden vergroten. Het slachtoffer staat voor ons centraal. Dit doen wij, naast de ambities en de daaruit volgende aanpak die beschreven is binnen de veiligheidsthema's, door:

- *Het versterken van de dienstverlening aan en communicatie met burgers;*
 - *Aangevers krijgen een terugmelding over het verloop van de aangifte. Bij zwaardere zaken gebeurt dit o.b.v. maatwerk bijv. in persoon door familierechercheurs;*
 - *In 2014 kan op zeven manieren aangifte danwel melding worden gedaan, 24 uur per dag, 7 dagen per week;*
 - *In 2014 wordt 85% van de klachten afgedaan binnen 10 weken en is maximaal 20% van de klachten geheel gegrond.*
- *Het verhogen van het presterend vermogen*
 - *Het oppakken van méér criminelen door het verhogen van de pakkans op heterdaad (heterdaadratio) in 2014 t.o.v. 2009 met 25% naar in totaal 17%⁷.*
 - *Het Zo Spoedig Mogelijk (Z.S.M.) afhandelen van lokale criminaliteit in de buurt, oftewel binnen 6 uur na aanhouding danwel binnen 3 dagen bij een in verzekeringstelling afhandelen met een beslissing.*

Aanpak

Het versterken van de dienstverlening aan en communicatie met burgers

De komende twee jaren wordt met de inzet van het 'Programma Dienstbaarheid' de dienstverlening en communicatie versterkt. De kernelementen van dit programma zijn herkenbaarheid, voorspelbaarheid en betrouwbaarheid om het vertrouwen van de burger te verhogen. Zo wordt er een kwantitatieve en kwalitatieve verbetering doorgevoerd in de intake en afhandeling van aangiften. Aangifte doen heeft

⁵ Zie o.a. Integrale Veiligheidsmonitor 2011

⁶ Eysink Smeets, *Verbetering van veiligheidsgevoelens: "aan welke knoppen valt te draaien?"*, 2011 en Littooi/Groeneveld, *Vijf vuistregels voor een beter veiligheidsgevoel*, Secondant Oktober 2011

⁷ De definitie van de heterdaadratio wordt nader gezien door een Landelijke werkgroep

altijd zin en wordt dan ook gestimuleerd. Burgers mogen verwachten dat zij als melder, aangever, slachtoffer of getuige centraal staan. Correcte, juiste en tijdige hulp en aandacht vanuit de politie is hierbij geboden. Binnen de eenheid Rotterdam kan dan ook op zeven manieren melding worden gedaan bij de politie. Hierbij is het uitgangspunt dat als de aard of de ernst van de melding vanuit de behoefte van de burger of vanuit de behoefte van de politie om een hoger gekwalificeerde wijze van interactie/contact met de politie vraagt, dit contact ook wordt aangeboden. Bij geweld- en zedenzaken is er altijd sprake van direct cq persoonlijk contact.

De burger wil zijn veiligheid bij de politie geborgd zien. Hij vraagt ons om zoveel mogelijk te voorkomen dat hij het slachtoffer wordt van criminaliteit. Maar als iemand toch slachtoffer wordt laten wij door goede zorg zien dat wij hem serieus nemen. Met alle mensen die aangifte of melding doen wordt contact opgenomen. Bij de aangever in zwaardere zaken gebeurt dit op basis van maatwerk. Daarnaast zien we goede slachtofferzorg als cruciale factor voor de tevredenheid van burgers over het optreden van de politie. In dit kader wordt er onder andere gewerkt met familierechercheurs die een persoonlijk aanspreekpunt vormen voor slachtoffers (en nabestaanden) van delicten met een grote impact. Alle slachtoffers worden tevens doorverwezen naar Slachtofferhulp Nederland en ontvangen tijdig juiste informatie over hun aangifte danwel strafdossier.

Door het gebruik van sociale media wordt, naast de bestaande (traditionele) media die gebruikt zullen blijven worden, op nieuwe en innovatieve manieren gecommuniceerd met burgers. Niet alleen om te informeren, maar ook om hulp van burgers in te roepen bij het oplossen van misdrijven of het terugvinden van vermiste personen. De diverse sociale media zijn middelen, waarmee de politie snel en eenvoudig veel mensen kan bereiken waarmee de zichtbaarheid van het politietoedreden wordt vergroot. Burgernet is hier, net zoals het gebruik van twitter (onder andere door de 'twittercops' in de eenheid), een voorbeeld van.

Burgertevredenheid kan niet bestaan zonder medewerkertevredenheid; 'als de sfeer goed is, komen de resultaten vanzelf'. Daarom wordt hier de komende jaren onverminderd veel in geïnvesteerd.

Verhogen presterend vermogen

Agenten moeten zoveel mogelijk op straat, in de wijken en buurten aanwezig zijn om overlast en criminaliteit te bestrijden. Door preventie én door daadkrachtig handelen. Het in 2011 gestarte landelijke actieprogramma "*Minder regels, meer op straat*" heeft dan ook als doel om de inzetbaarheid van de politie te verhogen door een vermindering van administratieve lasten met 25%. De eenheid Rotterdam verbindt zich aan deze landelijke doelstelling. Op deze manier wordt méér ruimte gegeven aan de professional om zijn of haar werk uit te voeren.

Deze grotere slagkracht voor de professionals zorgt ook voor een verhoging van het presterend vermogen. Er is immers meer tijd en energie voor zaken die er écht toe doen. Tegelijkertijd wordt de slagkracht vergroot door in te zetten op meer heterdaadkracht⁸. Jaarlijks wordt circa 4,6 miljoen maal door burgers gezien dat een misdrijf wordt gepleegd. Slechts een klein deel van deze waarnemingen wordt echter via een effectieve, directe samenwerking met de politie tot een goed einde gebracht. De burger moet de weg naar de politie vinden en mag verwachten dat er adequaat wordt opgetreden als een burger informatie heeft over feitelijke criminaliteit of overlast. Een hoger vertrouwen in de politie zorgt ervoor dat burgers eerder hun waarnemingen doorgeven aan de politie, wat de pakkans (en daarmee de heterdaadkracht) vele malen kan vergroten. Van alle aanhoudingen wordt namelijk 90% gedaan binnen 6 uur na het plegen van het feit, al dan niet geholpen door waarnemingen van burgers⁹.

⁸ Heterdaadkracht wil zeggen het als politie, op basis van informatie adequaat reageren na het plegen van crimineel feit om binnen 48 uur na pleging de daders aan te houden.

⁹ Politieacademie (2007), Meer heterdaadkracht; "Aanhoudend in de buurt", Onderzoeksrapport over de rol van burgers

bij directe opsporing

Aan het verhogen van de heterdaadkracht wordt op diverse manieren invulling gegeven. Zo worden de politiemedewerkers op straat door het Real Time Intelligence Center (RTIC) zeven dagen per week en 24 uur per dag met behulp van real-time informatie ondersteund. Bij incidenten met daderindicatie wordt gewerkt met het drie-ringen model; eenheden worden op strategische plaatsen gepositioneerd rondom een plaats delict om zo de dader(s) te pakken. Dit is een manier om de veiligheid van de collega's te verhogen en de heterdaadkracht te vergroten. Ook Burgernet en projecten zoals Track & Trace, waarbij lokmiddelen worden gebruikt om daders op te sporen, zijn manieren om de heterdaadkracht te verhogen.

Daarnaast wordt de criminaliteit aangepakt via de ZSM-werkwijze. ZSM staat voor Zo Simpel, Spoedig, Slim, Samen, Samenlevingsgericht, Slachtoffergericht en Selectief Mogelijk en wordt ingezet bij eenvoudige misdrijven, waarbij een verdachte is aangehouden dan wel is ontboden voor het afleggen van een verklaring of ten behoeve van andere onderzoekshandelingen. In het ZSM-traject wordt na aanhouding of ontbieding van de verdachte zo spoedig mogelijk een op maat gesneden beslissing genomen over het afdoeningstraject door het OM. Daarbij zorgt de politie ervoor dat de aangeleverde stukken voldoen aan de vooraf afgesproken norm. Ook draagt de politie zorg voor een sluitende administratie over de zaaksstromen, waarbij tevens het OM zal worden aangesloten. Hierdoor zal de workflow van het gehele proces actueel inzichtelijk zijn. Daar waar politieke schadebemiddeling mogelijk is, zal dit door de politie worden gerealiseerd. Daarover vindt voortdurend afstemming plaats met het OM.

De ZSM-behandeling van zaken is maatwerk en is afhankelijk van de zwaarte van de feiten en de persoon/ situatie van de aangehouden of ontboden verdachte. In toenemende mate zullen ook aangiften besproken worden in het ZSM-overleg, zodat vooraf kan worden beslist over de te volgen (strafrechtelijke) route. Daarmee komen we tot een effectieve interventie die recht doet aan de belangen van het slachtoffer en aan de effectiviteit van de justitiële keten.

De tenuitvoerlegging van de afdoening wordt aansluitend in gang gezet, waarbij het slachtoffer wordt geïnformeerd. Hierbij hebben alle justitiële partners een rol. De versnelde afhandeling sluit aan op de strategie *Perspectief op 2015* van het Openbaar Ministerie (OM). ZSM zorgt er hiermee voor dat daders sneller hun straf ontvangen. Daarmee wordt tegemoetgekomen aan het rechtsgevoel van burgers en aan het bevorderen van de veiligheid van de samenleving en niet in de laatste plaats aan het slachtoffer. ZSM moet daarnaast leiden tot een verbetering van de effectiviteit en efficiency en daarmee het presterend vermogen van de politie en de gehele strafrechtketen. De snelle afhandeling zorgt tevens voor een administratieve lastenverlichting. Door deze merkbare en zichtbare snelle aanpak, afhandeling en afdoening zal het vertrouwen in politie en Openbaar Ministerie stijgen.

Het sluitstuk van de gehele strafrechtketen wordt gevormd door de executie van de door de rechter of de officier van justitie opgelegde straffen en maatregelen. In het kader van een geloofwaardige rechtshandhaving is het van belang dat de executie van rechterlijke beslissingen en OM-afdoeningen (zoals het uitvoeren van straffen en boetes) snel, uniform en zoveel mogelijk aansluitend plaatsvindt. Als politie committeren wij ons dan ook aan ons aandeel in de landelijke prestatienormen op het gebied van executie voor het jaar 2013-2014, zoals deze door het College van Procureurs-generaal en de Nationale Korpsleiding zijn vastgesteld.

Deze doelstellingen worden behaald door actief op zoek te gaan naar mensen die hun straf nog uit dienen te zitten of hun openstaande boetes nog dienen te betalen. Zij krijgen waar nodig bezoek aan huis. Er worden maandelijks brieven verstuurd, waarin mensen worden uitgenodigd op het bureau. Bij verkeerscontroles zal ook nummerplatherkenning worden ingezet om deze mensen op te sporen. Ook het gebruik van smartphones door executieve politiemedewerkers helpt, aangezien zij door de applicatie 'integraal bevragen' bij ieder politiecontact een persoon op signalering kunnen bekijken.

2.2 Veiligheid in de Buurt

Hoewel er wezenlijke verschillen zijn in onder andere geografie, bevolkingssamenstelling en aanwezige criminaliteit is in de regio's Rotterdam-Rijnmond en Zuid-Holland-Zuid het aantal misdrijven gedaald. Met name in bepaalde grootstedelijke wijken en buurten blijft echter het onbehagen van bewoners en het beperkte veiligheidsgevoel nog steeds een groot maatschappelijk vraagstuk. Dit vraagstuk is met name van toepassing op wijken die in onbalans zijn. Er is in deze wijken vaak een gebrek aan betrokkenheid en verbondenheid veelal in combinatie met bovengemiddelde criminaliteits- en overlastcijfers.

Sociaal-economische en sociaal-culturele factoren liggen vaak ten grondslag aan deze problemen. Denk daarbij aan een onevenwichtige samenstelling van de bevolking (bijvoorbeeld door een hoog percentage (niet-westerse) allochtonen of jeugd), hoge werkloosheid, laag opleidingsniveau, lage inkomens, laag IQ en huisvestingsproblematiek. De financiële crisis is van invloed op alle inwoners van de eenheid, van arm tot rijk. Hierdoor lopen we in de nabije toekomst wellicht het risico dat meer wijken in de eenheid zich ontwikkelen tot (potentiële) probleemwijken.

Ambitie

Het doel is om het veiligheidsgevoel van bewoners binnen onze eenheid te vergroten, door die lokale problematiek aan te pakken, die binnen buurten speelt. Dit doen wij onder andere door:

- *De gebiedsscan criminaliteit en overlast van de politie, inclusief een bestuurlijk advies, jaarlijks aan te bieden aan gemeenten voor gebruik bij de totstandkoming van de Integrale Veiligheidsplannen;*
- *Daar waar er veiligheidsinitiatieven ontstaan vanuit buurtbewoners wordt de methode 'de Buurt Bestuurt' gefaciliteerd;*
- *Alle coffeeshops in de regio (minimaal) 3 maal per jaar te controleren op de zogenaamde (BI)AHOJG-criteria¹⁰.*

Aanpak

Er is een overkoepelende aanpak nodig onder regie van de gemeente om leefbaarheid en veiligheid in de buurt te vergroten. Dit al naar gelang de problemen die spelen. Als politie spelen we in op de couleur locale om lokale problemen en prioriteiten aan te pakken. Dit verdient maatwerk¹¹. Maatwerk dat geboden wordt door in te zetten op een effectieve (integrale) aanpak van direct ervaren, lokale, veel voorkomende criminaliteit¹² (VVC) en overlast. Denk hierbij aan vormen van criminaliteit, waarmee niet iedere burger altijd direct in aanraking komt, maar wel degelijk in de buurten speelt. Huiselijk geweld, mensenhandel, woninginbraken, vastgoedfraude en drugscriminaliteit zijn enkele voorbeelden hiervan. Ook zijn dit thema's die (in)direct van invloed zijn op de leefbaarheid en veiligheid in de buurt.

Om de doelstelling te bereiken wordt nadrukkelijk de samenwerking met burgers gezocht, zoals ook al zichtbaar was in het vorige hoofdstuk. Samen werken aan veiligheid heeft een wederkerigheid in zich. Veiligheid is niet een verantwoordelijkheid van de overheid alleen. Ook van bewoners en ondernemers mag verwacht worden dat zij een bijdrage leveren en hun eigen verantwoordelijkheid nemen. Medeverantwoordelijkheid van bewoners bij de prioritering van vraagstukken is dan ook een belangrijk element van de werkwijze 'de Buurt Bestuurt'. De Buurt Bestuurt kan worden gezien als een concretisering van contextgestuurd werken. Hiermee is de omgeving leidend en wordt een impuls

¹⁰ De (BI)AHOJG-criteria houden in; geen affichering, geen harddrugs, geen overlast, geen verkoop aan jeugdigen, geen verkoop van grote hoeveelheden, een besloten club en lidmaatschap voor de bezoekers (alleen ingezetenen van Nederland van 18 jaar of ouder).

¹¹ Dit maatwerk wordt in deel 2 van het meerjarenbeleidsplan, de gemeentebladen die als bijlage zijn toegevoegd, nader vorm gegeven.

¹² Veel voorkomende criminaliteit (en overlast) betreft woninginbraken, autoinbraken, verkeersproblematiek, vernielingen, fietsendiefstal, drugsoverlast, jeugdoverlast.

gegeven aan de alliantievorming met bewoners en partners in de buurt, waarbij het doel is de lokaal geprioriteerde criminaliteit en overlast effectief aan te pakken.

Om zowel de veelvoorkomende criminaliteit als overlast effectief aan te kunnen pakken is het van belang om te investeren in het verbeteren van de lokale informatiepositie met behulp van de gebiedsscan. Hiermee wordt een integrale, probleemgerichte aanpak bevorderd en kan gebiedsgebonden politiezorg worden geboden. De politie levert maatwerk door jaarlijks met de Gebiedsscan Criminaliteit & Overlast op structurele en gefundeerde wijze de veiligheidsvraagstukken van een verzorgingsgebied in beeld te brengen.

Het delen van dat beeld met het bestuur en het Openbaar Ministerie dient als input voor het gemeentelijk (integrale) veiligheidsbeleid. De gebiedsscan “plus”, waarbij andere frontlinie organisaties (denk o.a. aan woningbouwcorporaties, reclassering etc.) hun beelden omtrent relevante ontwikkelingen in het gebied delen ten behoeve van de probleemanalyse, gaat hierbij helpen. Dit delen van informatie zal leiden tot het eerder, dan wel effectiever kunnen wegnemen of tegenhouden van overlast en criminaliteit, in het bijzonder in relatie tot specifieke daders.

(Drugs)overlast

De overlast in zijn algemeenheid en specifiek gerelateerd aan verdovende middelen gaan wij, onder andere met behulp van de daarvoor bestemde APV-artikelen (indien aanwezig), terugdringen. Een van de onderwerpen die met name zorgt voor criminaliteit en overlast in de buurt is drugsgebruik. De (extreme) overlastplegers, waarbij sprake is van drugsoverlast, maar ook openbare dronkenschap, hinderlijk gedrag en wildplassen verstoren de cohesie in een wijk en vergroten het gevoel van onveiligheid¹³.

Drugsoverlast ontstaat door zowel het gebruik van drugs, als door de straathandel, die het gebruik met zich meebrengt. De politie heeft vaak te maken met de uitwassen ervan. Dit heeft niet alleen te maken met de gezondheidsrisico's die gebruik met zich mee brengen, maar vooral ook met de personen die juist onder invloed van die middelen agressief en gewelddadig gedrag vertonen en vernielingen plegen. Belangrijke partners in relatie tot het bestrijden van drugsoverlast zijn ondermeer de GGD voor wat betreft het starten van een zorgtraject en het Openbaar Ministerie, die een drugsverslaafde kan vervolgen in het kader van de veelplegeraanpak. Door plaatsing in een inrichting voor stelselmatige daders kan een verdachte langer aaneengesloten van straat worden gehouden.

Drugshandel is verschoven van zichtbare dealpanden naar minder zichtbare straathandel. Daarbij worden drugsrunners steeds innovatiever in het werven en bedienen van hun klanten. 'Ontvangstpanden' zijn zeer divers: in café's, restaurants, woningen, hotels en coffeeshops worden transacties voltooid. Dergelijke transacties kunnen een bron van overlast zijn. Het proactief en repressief optreden tegen deze criminaliteit en overlast maakt ook de komende jaren onderdeel uit van de integrale aanpak. Naast de bestuurlijke aanpak wordt met de inzet van gericht toezicht door zowel de politie als ambtenaren van het gemeentelijk toezicht hierop ingespeeld. Een groot aantal drugsrunners is bekend bij de politie en maakt deel uit van overlastgevend en hinderlijke jeugdgroepen. Deze jeugdige runners worden samen met het Veiligheidshuis integraal aangepakt.

Ondanks dat de wietpas wordt vooralsnog niet ingevoerd zal worden, zal het ingezetenen criterium wel gaan gelden. De politie monitort een eventuele toename van de drugsoverlast. Samen met ketenpartners wordt gecontroleerd of coffeeshops zich aan de zogenaamde (BI)AHOJG-criteria houden en waar nodig wordt handhavend opgetreden.

¹³ Ook binnen het thema jeugd is middelengebruik een belangrijk thema

2.3 Hoge impact delicten

Hoge impact delicten zijn delicten die zorgen voor maatschappelijke onrust door de inbreuk die zij maken op de persoonlijke integriteit en de grote invloed op de omgeving (gezin, buurt). Slachtoffers kennen vaak langdurig gevoelens van angst. Dit is dan ook de reden dat hoge impact delicten nadrukkelijk prioriteit krijgen. Het aanpakken en terugdringen van deze delicten draagt in hoge mate bij aan het gevoel van vertrouwen in veiligheid. De meest voorkomende hoge impact delicten zijn:

- *Geweld (mishandeling, bedreiging, openlijk geweld tegen personen)*
- *Straatroof*
- *Overval*
- *Woninginbraak (exclusief schuurtjes, tuinhuisjes, garages e.d.).*

Wij komen bij deze delicten vaak dezelfde daders tegen. Vele veiligheidspartners houden zich om de beurt met deze personen bezig, vanuit ieders eigen belang. Het resultaat valt tegen; straf of hulpverlening lijkt voor deze groep niet te helpen. Ze gaan niet meer naar school. Er is sprake van vergaande normloosheid. De ouders van deze jongens hebben nauwelijks invloed op hen. Hun jongere broertjes gaan meedoen, want crimineel gedrag lijkt te lonen. De kiem van het probleem zit hem in de risicofactoren die ervoor zorgen dat jeugdigen in dit strafbare gedrag vervallen.

Dit moet ophouden, daar is iedereen het over eens. Het is tijd om als veiligheidspartners onze krachten te bundelen en multidisciplinair het probleem aan te pakken. We willen weten wie het doen, waar ze het doen, en wanneer ze het doen. We zetten alles op alles om ze te pakken en met een lik-op-stuk aanpak voor de rechter te brengen. We benutten de opvoedende en corrigerende waarde van het strafrecht maximaal.

Binnen de eenheid Rotterdam worden, vergeleken met andere eenheden, veel hoge impact delicten gepleegd. Zo is de toename van het aantal woninginbraken in de eenheid fors te noemen: 12% over de periode 2009-2011. Vrijwel elke gemeente heeft te maken gehad met deze toename. Woninginbraken is dan ook in de grote meerderheid van de integrale veiligheidsplannen van gemeenten als prioriteit benoemd. Daarnaast is bij overvallen sprake van een verbreding van het probleem: het totaal aantal overvallen in de gemeente Rotterdam is ongeveer gelijk gebleven, maar het aantal overvallen in de gemeenten er omheen is fors toegenomen. Ondanks dat er de afgelopen jaren veel overvallers zijn aangehouden, is er geen duidelijke daling zichtbaar in het aantal overvallen. Het geweld wat met deze overvallen gepaard gaat is vaak schrikbarend. In veel gevallen worden vuurwapens gebruikt. Doorgaans weegt de buit bij dit soort delicten niet op tegen de enorme impact die dit misdrijf heeft op de slachtoffers. Hun veiligheidsgevoel is fundamenteel aangetast. Hoewel het geen geringe opgave is om de toename van het aantal hoge impact delicten een halt toe te roepen, wordt hier nadrukkelijk op ingezet. De prioriteit ligt daarbij in eerste instantie bij het terugdringen van het aantal overvallen.

Ambitie

Als politie gaan we de komende jaren de (integrale) aanpak van de hoge impact delicten versterken met als doel in 2014:

- *Het verbeteren van de pakkans (verdachtenratio) op hoge impact delicten met 25% t.o.v. 2009 (oftewel naar 37,5 %);*
- *Het aantal overvallen te reduceren naar 305 op jaarbasis en (minimaal) 40% van het aantal overvallen op te lossen;*
- *Het aantal straatroven terug te brengen met (minimaal) 25% t.o.v. 2009 naar 1180 op jaarbasis;*
- *Het niveau van het aantal woninginbraken te reduceren naar het niveau van 2010 (oftewel 8.075 op jaarbasis) en (minimaal) 15% van het aantal woninginbraken op te lossen.*

Aanpak

Vanuit de politie wordt fors ingezet op de problematiek. Zo houden meer dan vijftig rechercheurs zich dagelijks bezig met het opsporen van overvallers. Ook is er een Staf Grootschalig Bijzonder Optreden (SGBO) actief die verantwoordelijk is voor de aanpak van hoge impact delicten.¹⁴ De aanpak is primair gericht op de overvallen en secundair op de aanpak van woninginbraken en straatroof. Er wordt ingezet op het vergroten van het inzicht in de aanleiding en oorzaak van het delict, de modus operandi en de dadergroep, zodat zowel in de repressieve als in preventieve sfeer de meest effectieve en efficiënte aanpak kan worden gekozen.

Want zoals eerder al aangegeven: aanhouden van overvallers alleen is geen effectieve reductiestrategie. Uit wetenschappelijk onderzoek is gebleken dat een reactieve aanpak alleen onvoldoende werkt. Een proactieve aanpak waar geprobeerd wordt om een probleem in een zo vroeg mogelijk stadium te voorkomen, werkt beter. In de preventie van delicten speelt de keten en de politiek-bestuurlijke inbedding daarvan een cruciale rol. Het is daarom van belang deze ketenaanpak vanaf het begin in te zetten. Daartoe wordt bij de aanpak aangesloten bij landelijke en gemeentelijke programma's op overvallen, straatroven, woninginbraken en criminele jeugd. De aanpak richt zich ook op preventie, niet alleen door politie maar met name door ketenpartners, omdat uit analyses blijkt dat hier winst te behalen is. Preventie van delicten door middel van flexibele en informatiegestuurde surveillance vanuit politie en ketenpartners is belangrijk. Dat wil zeggen: surveillance en controles op 'hot spots' gedurende 'hot times' gericht op zichtbaar zijn, toezicht houden en contact hebben met winkeliers, bewoners en vrijgekomen daders. Daarnaast wordt veelvuldig extern gecommuniceerd over beleid, acties en samenwerking met burgers op het gebied van veiligheid. Dit creëert een gedeeld belang en laat zien dat er focus is vanuit politie en ketenpartners.

Om te voorkomen dat er overvallen plaatsvinden zal de relatie overheid-bedrijfsleven minder vrijblijvend moeten worden. De lokale overheid stimuleert (o.a. met keurmerken en convenanten) en ondersteunt het bedrijfsleven bij het nemen van maatregelen. Deze aanpak veronderstelt een wederkerige relatie tussen overheid en private partijen, waarbij private partijen een medeverantwoordelijkheid dragen voor oplossing van de problematiek.

De komende twee jaar zal onder meer nadrukkelijk worden geïnvesteerd in een persoonsgerichte aanpak met een integrale lijst van (potentiële) 'high impact'-daders. Gezamenlijk wordt in een weegploeg (die bestaat uit vertegenwoordigers vanuit politie, Openbaar Ministerie, gemeente(n), reclassering en de Raad voor de Kinderbescherming) op basis van een voorstel door het Veiligheidshuis, de aanpak voor een gezamenlijk dossier én de regie op de uitvoering bepaald.

Kern van het politiebeleid met betrekking tot de woninginbraken is het stoppen van (potentiële) woninginbrekers door de pakkans te verhogen. Dit wordt gedaan door onder andere aangiftes met opsporingsindicatie met voorrang op te pakken en daarbij altijd forensische opsporing in te schakelen. Bij aangehouden daders wordt er altijd doorgerechercheerd, onder andere op aanwezige goederen (zoals telefoons en Tomtoms). Alle wettelijke mogelijkheden, zoals het gebruik van 'pseudokoop' op gestolen goederen danwel het plaatsen van een peilbaken, zullen worden aangewend om daders te pakken en daarmee het aantal inbraken een halt toe te roepen. Maar ook hebben bewoners zelf een rol om te zorgen dat hun woning goed beveiligd wordt. Wij maken hen alert op registratie van hun goederen en geven preventietips voor wat zij zelf kunnen doen om een inbraak te voorkomen. Wij vragen hen om alert te zijn op ongewone, verdachte situaties en personen.

¹⁴ Hierbij wordt ook, in het verlengde van de hoge impact delicten, de relatie met de aanpak van criminele jeugdgroepen gelegd.

2.4 Jongeren

De inwoners binnen eenheid Rotterdam zijn jong. In 2012 is 28% van alle inwoners jonger dan 24 jaar.¹⁵ Met de meeste van deze jongeren gaat het goed, echter een klein gedeelte komt terecht in de criminaliteit. Dit risico is het grootst bij jongeren die te maken hebben met een combinatie van factoren, zoals werkloosheid, gedragsstoornissen, spijbelen, laag inkomen, alcohol- en/of drugsgebruik en gezinsproblematiek. Deze jongeren verdienen extra zorg en aandacht van de politie en ketenpartners. De samenleving ondervindt namelijk nog steeds teveel overlast en criminaliteit van jongeren. In beide regio's is de ervaren overlast van jeugdgroepen zoals gemeten in de integrale veiligheidsmonitor met respectievelijk 16,6% en 11,9% groot en boven het landelijk gemiddelde. De aanpak van overlast van groepen jongeren staat daarom hoog op de prioriteitenlijst van de inwoners van beide regio's en is daarmee ook onze prioriteit.

Circa 75% van de jeugdcriminaliteit gebeurt in groepsverband danwel gelegenheidscoalities. Individuen uit hinderlijke, overlastgevende en criminele groepen veroorzaken veel onveiligheid, intimideren buurtbewoners en overheidsmedewerkers. Hoewel het aantal jeugdige verdachten en het aantal jeugdgroepen al enige jaren daalt, blijft dit thema belangrijk. Binnen de eenheid Rotterdam zijn er 113 hinderlijke, 36 overlastgevende en 3 criminele jeugdgroepen¹⁶.

Het middelengebruik onder jongeren is hierbij een aspect dat aandacht behoeft. De politie en andere hulpverleners hebben te maken met de uitwassen hiervan, zoals indrinken voor het uitgaan en comazuipers die op straat in elkaar zijn gezakt. De politie heeft niet alleen te maken met de gezondheidsrisico's die middelengebruik met zich mee brengt, maar vooral ook met de personen die juist onder invloed van die middelen agressief en gewelddadig gedrag vertonen.

Ambitie

Wij gaan de overlast en criminaliteit van jongeren erminderen. Hiervoor:

- *Pakken we in 2013 en 2014 iedere criminele jeugdgroep¹⁷ en (geprioriteerde) overlastgevende en hinderlijke groep aan. Als basis wordt per jeugdgroep een rapportage met advies aangeboden aan het districtelijke danwel gemeentelijke veiligheidsoverleg, met als doel dat:*
 - *alle criminele jeugdgroepen uit 2011 in 2013 zijn verdwenen;*
 - *het aantal overlastgevende en hinderlijke groepen in 2014 verder gedaald is t.o.v. 2011 (in 2011 waren er in totaal 79 groepen)*
- *Wordt opsporing en vervolging van jongeren die wel in aanraking komen met politie en justitie zo spoedig mogelijk (ZSM) opgepakt door:*
 - *80% van de processenverbaal binnen dertig dagen door te sturen naar het OM*
 - *80% van de HALT-verwijzingen binnen zeven dagen door te sturen naar HALT*

Aanpak

Uit onderzoek van bureau Beke blijkt dat de integrale aanpak op het thema jeugd versterkt kan worden. Daarom wordt de samenwerking de komende jaren verder gestroomlijnd, waarbij de regie voor de aanpak van hinderlijke- en overlastgevende groepen is belegd bij de gemeenten en de regie op de aanpak van criminele groepen bij het Openbaar Ministerie. In het kader van vroegsignalering en de doorverwijsfunctie wordt blijvend gezorgd voor een goede doorverwijzing naar zorgpartners bij gevallen van (huiselijk) geweld, middelengebruik, meeloopgedrag, broertjes en zusjes van criminele jongeren en twaalfminners, die strafbare feiten hebben gepleegd. Hierbij wordt aangesloten op de

¹⁵ CBS statline, geraadpleegd op 1 mei 2012.

¹⁶ Meting volgens Beke-methodiek, datum 1 april 2012.

¹⁷ Binnen de aanpak van criminele jeugdgroepen is een duidelijke relatie met de aanpak van de hoge impact delicten, welke in het vorige hoofdstuk is omschreven.

visie “Ieder Kind Wint, zorg voor de toekomst”¹⁸. Ook zet de politie capaciteit in voor toezicht, handhaving en opsporing voor de geprioriteerde groepen.

Jeugdgroepen worden persoonsgericht en gebiedsgericht aangepakt. Persoonsgericht, door het effectief aanpakken van kopstukken (oftewel de minder- en meerderjarige veelplegers) uit de groepen door optimaal gebruik te maken van het wettelijk instrumentarium. Gebiedsgericht, door maatregelen te treffen voor de groep als geheel en op de plaats waar de overlast zich manifesteert. Onder de gedachte één groep, één plan, blijft het zaak om beide aanpakken zoveel mogelijk te integreren binnen de gezamenlijke aanpak.

Bij het voorkomen en doorbreken van criminele carrières speelt het Veiligheidshuis een belangrijke rol. De waarde van het Veiligheidshuis ligt in de integrale aanpak van cliënten, die veel problemen hebben en daarom ook voor veel problemen zorgen. Het zijn die cliënten bij wie de reguliere aanpak in de straf- bestuurlijke- of zorgketen niet volstaat. Voor hen is een integrale persoonsgebonden aanpak vereist. Hierbij wordt nauw samengewerkt met ouders, ondernemers, scholen et cetera.

De inzet van de politie op het gebied van jongeren en middelengebruik wordt gekoppeld aan en afgestemd met het preventieve en curatieve beleid van de actieve gemeenten en overige ketenpartners. In de gehele eenheid Rotterdam wordt een vrijwillige alcoholtest bij aangehouden minderjarige verdachten ingevoerd. Ondernemers hebben vanzelfsprekend ook een eigen verantwoordelijkheid om geen alcohol aan minderjarigen te verkopen. Het in de regio Zuid-Holland-Zuid ontwikkelde programma “Verzuip jij je toekomst?!” wordt verbreed. De doelen van dit programma, het tegengaan van alcoholgebruik door jongeren onder de 18 jaar en het tegengaan van overmatig en excessief alcoholgebruik door uitgaanders, blijven onveranderd. Het programma wordt hierbij geholpen door de nieuwe Drank- en Horecawet die per 1 januari 2013 ingaat. Hierin zijn een aantal maatregelen opgenomen om de beschikbaarheid en het gebruik van alcohol onder jongeren te beperken. Met de nieuwe wet kunnen gemeenten de toegangsleeftijd voor de horeca koppelen aan de sluitingstijd. Verder zullen jongeren tot 18 jaar voortaan strafbaar zijn als zij op straat alcohol bij zich hebben. In samenwerking met de ketenpartners zal hierop nadrukkelijk worden gehandhaafd.

Aparte aandacht wordt gevraagd voor de groep jongeren met een licht verstandelijke beperking. Uit ervaring en onderzoek blijkt dat zij oververtegenwoordigd zijn in contacten met de politie en dat de omgang met deze jongeren ook een andere werkwijze vergt.

Zoals in het hoofdstuk ‘Vertrouwen in Veiligheid’ wordt opgemerkt, worden in 2013 en 2014 ook steeds vaker social media ingezet als middel om te communiceren met de doelgroep. Jeugd en hun gebruik van social media en internet leidt in toenemende mate tot incidenten waarbij inzet van politie en Openbaar Ministerie noodzakelijk zijn. De afstemming met het social media-project van de politie wordt dan ook gecontinueerd en waar mogelijk uitgebreid, om het digibewustzijn en de digibekwaamheid te vergroten van medewerkers én burgers. Hiertoe wordt een bijdrage geleverd via de website voor jongeren www.vraaghetdepolitie.nl, bijvoorbeeld door deel te blijven nemen aan de chatsessies en het leveren van inhoud aan de website.

¹⁸ <http://www.ggdrotterdamrijnmond.nl/kinderen-en-jeugd/professionals/ieder-kind-wint-zorg-voor-de-toekomst.html>

2.5 Ondermijning van de maatschappelijke integriteit

De georganiseerde criminaliteit zorgt niet alleen voor veel onveiligheid en overlast bij de bevolking maar ook voor minder zichtbare, sluipende ontwrichting van de samenleving. De georganiseerde criminaliteit wordt steeds meer divers in haar methoden en netwerkstructuren en maakt gebruik van de voortschrijdende technologische ontwikkelingen, wat haar buitengewoon flexibel maakt. Ondanks dat heeft zij voor de uitvoering van haar activiteiten behoefte aan dezelfde logistieke dienstverlening, in de vorm van lokale faciliteiten van niet-criminelen.

Dit leidt enerzijds tot verwevenheid van boven- en onderwereld en tot ondermijning: het verzwakken of misbruiken van de structuur van de maatschappij, leidend tot een aantasting van haar fundamenten en/of van de legitimiteit van het stelsel dat haar beschermt. Anderzijds bieden deze lokale faciliteiten, ook wel knooppunten genaamd, de politie, in nauwe samenwerking met bestuur en andere netwerkpartners, de mogelijkheid in te spelen op de criminele flexibiliteit. Knooppunten, die bijvoorbeeld in de criminaliteitsbeeldanalyse Rotterdam-Rijnmond 2011 zijn beschreven, zijn safehouses, 'brokers', de havens, rechtspersonen en de autobranche.

In het R.I.E.C. (Regionaal Informatie en Expertise Centrum) werken o.a. gemeenten, politie, Openbaar Ministerie, Belastingdienst, Koninklijke Marechaussee, Douane en de opsporingsdiensten FIOD en SIOD samen aan een integrale aanpak van de georganiseerde criminaliteit om zo op deze criminele flexibiliteit in te spelen. Juist door gebruik te maken van elkaars informatie en bevoegdheden wordt een zo volledig mogelijk beeld geschetst en wordt de meest efficiënte aanpak gekozen en uitgevoerd. De samenwerking binnen het R.I.E.C. maakt het op deze manier mogelijk criminele organisatiestructuren bloot te leggen en aan te pakken.

Binnen het R.I.E.C. wordt nadrukkelijk actie ondernomen op de thema's *Mensenhandel*, *Vastgoed en Witwassen (financieel economische criminaliteit)* en *(Soft)drugshandel*. Deze thema's worden in dit hoofdstuk verder uitgewerkt, aangevuld met de thema's cybercrime, kinderporno en de vreemdelingenaanpak gezien de gestelde doelstellingen op deze thema's. Al deze thema's komen ook nadrukkelijk naar voren in de regionale intelligence-agenda.

Ambitie

De algehele ambitie is om het aantal aangepakte criminele samenwerkingsverbanden, oftewel CSV's, te verdubbelen ten opzichte van het jaar 2009¹⁹. Hiertoe ligt de focus op de R.I.E.C.-thema's, maar ook op andere gebieden kan worden ingezet als de analyse van de CSV's daarom vraagt. Het uitgangspunt is dat er een integrale en financiële aanpak wordt gehanteerd.

De overige doelstellingen zijn:

- *Financieel economische criminaliteit*: a) 14 miljoen aan conservatoir beslag leggen in 2013 (de norm voor 2014 is nog niet bekend), b) in minimaal 2% van de vermogens- en opiumwetmisdrijven conservatoir beslag te leggen en c) de beslagratio²⁰, minimaal 40% (2013) en 50% (2014) te laten zijn
- *Kinderporno*: stijging van het aantal aangeleverde verdachten bij het Openbaar Ministerie ten opzichte van het jaar 2010 met 15% in 2013 (oftewel 168) en in totaal 25% in 2014 (oftewel 182) om op deze manier de problematiek te laten afnemen.

¹⁹ De definitie CSV en bijbehorende aantallen worden nader bezien door een Landelijke werkgroep, waarin ook het OM zitting heeft.

²⁰ het percentage conservatoir beslag in verhouding tot het te ontnemen wederrechtelijk verkregen voordeel

- *Mensenhandel: Alle signalen mensenhandel worden geregistreerd, veredeld en waar nodig in behandeling genomen om zo slachtoffers van mensenhandel te herkennen en zo spoedig mogelijk uit de uitbuitingssituatie te halen en daders op te sporen.*

Aanpak

De eenheid Rotterdam richt zich op de knooppunten (bijvoorbeeld de haven, de autobranche, vuurwapenhandel, alternatieve betaalmiddelen, etc.) om crimineel handelen in beeld te brengen. Netwerkend werken biedt hiervoor kansen door informatie van relevante (publieke en private) partners bijeen te brengen. Hiertoe worden er binnen het R.I.E.C. tactische analyses gemaakt op zaken waarin sprake is van een verwevenheid tussen boven-en onderwereld en met name gerelateerd aan softdrugsteelt- en handel, mensenhandel en vastgoed. Het doel van de analyses is onder andere het in kaart brengen van criminele netwerken zodat vanuit een geïntegreerde aanpak ingezet kan worden op het opbreken of verstoren van deze netwerken. Naast de strafrechtelijke vervolging van individuele daders en het ontmantelen van criminele samenwerkingsverbanden, worden bestuursrechtelijke interventies en fiscale handhaving ingezet. Doel is tevens te voorkomen dat criminelen of criminele organisaties bewust of onbewust door de overheid worden gefaciliteerd. Binnen de integrale samenwerking van het R.I.E.C. ligt de focus de komende jaren op het realiseren van een integraal stuur- en weegproces, waarbij gezamenlijke keuzes vanuit een gedeelde informatiepositie worden gemaakt.

Financieel economische criminaliteit

Een aantal illegale activiteiten genereert veel geld, zodat daders een positie kunnen verwerven binnen andere vormen van criminaliteit. De ondermijning wordt daarbij versterkt doordat deze delicten 'gemengd' worden met vergelijkbare legale activiteiten. Het Openbaar Ministerie en de politie verbeteren de kwaliteit en de doelmatigheid van de strafrechtelijke interventie. Onderdeel van correctie en herstel is het waar mogelijk afnemen van het met criminaliteit verdiende inkomen en schadeherstel voor het slachtoffer. Dit treft de crimineel rechtstreeks in zijn portemonnee. De crimineel wordt zijn status en negatieve voorbeeldfunctie afgenomen. De burger, die de wet naleeft en een legaal inkomen verdient, wordt zo bevestigd in de juistheid van zijn handelen. De nadruk ligt dus op het afpakken. In samenwerking met het R.I.E.C. zijn er eerste verkenningen geweest over hoe tegen witwassen en misbruik van vastgoed, met name in de horeca, kan worden opgetreden. Samen met de partners in het R.I.E.C. zullen keuzes worden gemaakt hoe de fraude in de vastgoedsector zal worden aangepakt.

Cybercrime

Cybercrime is een overkoepelend begrip voor alle vormen van criminaliteit waarbij ICT een wezenlijke rol speelt bij een delict. Delicten waarbij ICT zowel instrument als doelwit is, bijvoorbeeld hacken en het verspreiden van virussen en delicten waarbij ICT als middel wordt gebruikt bijvoorbeeld internetfraude of skimming.

Voor de aanpak van cybercrime is het noodzakelijk dat de politie beschikt over goed opgeleide en uitgeruste digitale rechercheurs. Om het hoofd te kunnen bieden aan de snelle ontwikkelingen op het gebied van ICT investeert de eenheid Rotterdam voortdurend in de afdeling digitale opsporing en sluiten zij aan bij het landelijke programma cybercrime.

Kinderporno

Specifiek voor kinderporno is de focus primair gericht op het identificeren van slachtoffers van misbruik om hen snel uit het circuit halen. De verdachten van misbruik, vervaardiging en verspreiding worden opgespoord en door het Openbaar Ministerie vervolgd.

Bij kinderporno zaken volgt altijd een interventie (bijv. "Indigo"; *indicatie niets doen is geen optie*), ook in zaken met een lage vervolgingsprioriteit. Denk hierbij aan een waarschuwingsbrief aan de verdachte door de officier van justitie of een voorwaardelijk sepot door het Openbaar Ministerie. Met

als voorwaarde een tweejarige behandeling bij het DOK (forensische psychiatrie) in Rotterdam. In de afgelopen jaren is hard gewerkt aan het efficiënter en effectiever maken van de aanpak van kinderporno, zowel aan de achterkant, door o.a. allerhande digitale tools te ontwikkelen, als aan de voorkant.

De politie gaat experimenteren met innovatieve digitale onderzoekstactieken. Zo wordt er samenwerking gezocht met de politie in Toronto waar men zich de afgelopen jaren toegelegd heeft op digitale tools om aan de voorkant zicht te krijgen op het internetverkeer m.b.t. kinderporno. Dit om op internet gerichte opsporing te kunnen doen naar verdachten met een verhoogd risico om zelf daadwerkelijk ook delicten te plegen in plaats van alleen naar kinderporno te kijken.

Zodra de Bestuurlijke Informatievoorziening Justitiabelen (BIJ)²¹ gaat lopen zal de politie aan de aangesloten gemeentes informatie leveren ten behoeve van het nemen van eventuele maatregelen ter bescherming van de openbare orde in relatie tot de pedoseksuele misdrijven.

Mensenhandel (en vreemdelingen aanpak)

Deze vorm van criminaliteit maakt onderdeel uit van de migratiecriminaliteit, waaronder ook verwante zaken als mensensmokkel, identiteit- en documentfraude en de controle op legale en illegale prostitutie vallen. De doelstelling is om de slachtoffers van mensenhandel te herkennen en zo spoedig mogelijk uit de uitbuitingssituatie te halen. Dit gebeurt door een adequate controle en handhaving door bijvoorbeeld het team prostitutie en mensenhandel, waarbij daders van mensenhandel worden opgespoord en vervolgd. Snel en kundig reageren is dus belangrijk. Daarom vinden alle intake gesprekken (en aangiften) van slachtoffers van mensenhandel regionaal plaats door het controleteam prostitutie en mensenhandel en worden alle signalen van mensenhandel geregistreerd. Door participatie in de netwerksamenwerking mensenhandel wordt afgestemd met bijvoorbeeld gemeenten, belastingdienst en arbeidsinspectie.

Hoewel de vreemdelingen aanpak op zich niet direct onder de noemer van ondermijning van de maatschappelijke integriteit valt raakt het wel een delictsvorm als mensenhandel. Toezicht en handhaving van de vreemdelingentaak kan ook leiden tot signalen op het terrein van mensenhandel of uitbuiting. Daarom wordt door de politie specifiek geïnvesteerd op de kwaliteit van de registratie van vreemdelingen die verdacht worden van strafbare feiten, conform de landelijke doelstellingen²².

(Soft)drugshandel

Criminele samenwerkingsverbanden, die verdovende middelen produceren in de eenheid (hennep maar ook XTC), drugs aanvoeren voor gebruikers in de eenheid of de eenheid gebruiken voor doorvoer, krijgen prioriteit. De politie richt zich daarom, onder andere samen met de FIOD en de Douane, op het onderscheppen van harddrugs en grondstoffen die de Rotterdamse haven worden in- of uitgevoerd. Binnen het R.I.E.C. wordt onderzocht welke mensen achter de teelt en handel zitten, hoe geldstromen lopen en of er sprake van verwevenheid is. Vervolgens zullen er waar nodig controles worden gepland danwel onderzoeken worden opgepakt. Tevens wordt nadrukkelijk ook de focus gelegd op onder andere growshops.

²¹ BIJ zorgt ervoor dat burgemeesters worden geïnformeerd over de terugkeer van ernstige geweld- en zedendelinquenten.

²² Van de in PSH-V geregistreerde identiteitsonderzoeken voldoet 90% in 2014 aan de afgesproken kwaliteitseisen en bij alle naar het Openbaar Ministerie verzonden pv's met een niet-Nederlander als verdachte wordt deze voorzien van een vreemdelingsnummer

3. Evenementen, rampenbestrijding en crisisbeheersing

Binnen de samenleving is sprake van een verminderende risicotolerantie. Overheid en hulpdiensten dienen niet alleen een crisis te kunnen beheersen, maar ook maatregelen te nemen om deze te voorkomen. De focus binnen het domein rampenbestrijding en crisisbeheersing verschuift hierdoor dan ook naar risicobeheersing.

Transitie evenementenbeleid

Binnen de eenheid Rotterdam wordt jaarlijks een groot aantal evenementen gehouden. De meerderheid van evenementen verloopt veilig en ordelijk. Gebeurtenissen zoals Koninginnedag in Apeldoorn, de houseparty op het strand van Hoek van Holland en de Love Parade Duisburg zijn voor organisaties, gemeenten en hulpdiensten aanleiding om het beleid ten aanzien van (grote) evenementen te beoordelen op actualiteit en effectiviteit.

Deze ervaringen en de daaruit getrokken lessen maken dat het onontkoombaar is dat de private en publieke partners (organisatoren, vergunningverleners en hulpdiensten) de komende jaren intenser gaan samenwerken op het terrein van evenementen. Om de evenementen veilig en de organisatie ervan zo goed mogelijk te laten verlopen, zijn in de APV's van de verschillende gemeenten regels gesteld met betrekking tot deze evenementen.

Belangrijk daarbij is dat die samenwerking vorm wordt gegeven in de hele veiligheidsketen: van aanvraag en preparatie tot nazorg. Het gaat daarbij met name om versterking van het beleid en het toezicht op / handhaving van de vergunningsvoorwaarden bij evenementen. Tevens onderhoudt de eenheid Rotterdam een evenementenkalender op basis waarvan coördinatie op planning, in tijd en capaciteit van alle hulpdiensten met name voor de meest risicovolle evenementen plaatsvindt. Onder waarborging van de autonomie van de lokale gemeenten wordt gestreefd naar een efficiënt en kwalitatief verbeterd eenduidig proces voor de behandeling van evenementen voor de gehele eenheid Rotterdam. Het doel is om met ingang van 1 januari 2014 daartoe in samenwerking met de Veiligheidsregio's één ingangslot voor alle gemeenten georganiseerd te hebben.

Multidisciplinaire preparatie van incidenten

Naast de samenwerking op het gebied van evenementenbeleid wordt op het gebied van rampenbestrijding en crisisbeheersing nadrukkelijk samengewerkt binnen de Veiligheidsregio's Zuid-Holland-Zuid en Rotterdam-Rijnmond. Zoals in het beleidsplan 2013-2016 van de Veiligheidsregio Rotterdam-Rijnmond en in het beleidsplan 2012-2015 van de Veiligheidsregio Zuid-Holland-Zuid aangegeven wordt meer werk gemaakt van risicobeheersing. Zo worden er multidisciplinaire draaiboeken en risicoanalyses voor evenementen en incidenttypen gemaakt.

Alertheid op maatschappelijke onrust

In verschillende Britse steden zijn in het verleden hevige rellen uitgebroken, nadat de politie tijdens een demonstratie een persoon had doodgeschoten. Auto's en gebouwen werden in brand gestoken, winkels werden geplunderd en relschoppers zochten actief de confrontatie met de politie. Wat opvalt is dat de relschoppers veelal gebruik maakten van sociale media om elkaar op de hoogte te houden en plunderingen af te spreken. In Nederlandse steden zijn geen grootschalige incidenten geweest, die gerelateerd kunnen worden aan de gebeurtenissen in Engeland. In het algemeen is het inmiddels

zeldzaam dat grootschalig groepsgeweld en ernstige ordeverstoringen zich voordoen in het kader van grootschalige gebeurtenissen, al blijft het risico daarvan reëel. De kans dat een klein incident escaleert tot een grootschalige rel is altijd aanwezig. Wij zijn daar samen met partners alert op.

Als incidenten ontstaan, blijkt de de-escalerende (dempende) aanpak, die gevolgd wordt door een combinatie van preventie en repressie, empathie en handhaven cruciaal om rellen te voorkomen. Zo'n aanpak is alleen mogelijk met een politie die stevig verankerd is in de lokale samenleving en die een beroep kan doen op bestaande contacten. De wijkpolitie heeft als taak om de signaalfunctie te verhogen en maatregelen te treffen om maatschappelijke onrust te kanaliseren, danwel te dempen. Daarmee komt deze taak dicht in de buurt van zogenaamde sociale calamiteitenteams of andere gemeentelijke kernteams, die het bestuur bij maatschappelijke onrust kan inzetten.

Juist omdat grootschalige ordeverstoringen, escalering van kleine incidenten tot grote rellen en (terroristische) aanslagen nauwelijks te voorspellen zijn wat betreft omvang, tijd en locatie, is het zeer van belang dat de politie te allen tijde voldoende alert is op signalen die wijzen op die mogelijkheden. Wij zijn daarom blijvend alert om snel in te kunnen spelen op concrete dreigingen.

Van de politie vraagt dat vergroting van de flexibiliteit in werk-, organisatie- en verschijningsvorm. Wij moeten in staat zijn om in zeer kort tijdsbestek de juiste maatregelen te treffen, die leiden tot het gewenste effect, waarbij zo weinig mogelijk kostbare (politie)capaciteit verloren gaat. Binnen de eenheid Rotterdam wordt er daarom gewerkt met een flexibele Mobiele Eenheid en een Parate Eenheid (Regionale Interventie Eenheid) die, volgens het principe van geleidelijke op- en afschaling, goed toegerust is op taken op het gebied van evenementenbegeleiding, crowdmanagement en crowd control.

REGIONAAL BELEIDSPLAN 2013-2014

Bijlage: Gemeentebladen
Eenheid Rotterdam

Bijlage 1

Aantal misdrijven per 1.000 inwoners/woningen in 2011

bron: BVH/GIDS/CBS

	misdrijven totaal	woning- inbraak	geweld	overval	straatroof	auto inbraak	fiets- diefstal	vernieling	alcohol in verkeer	drugs handel
	per 1000 inwoners	per 1000 woningen	per 1000 inwoners	per 1000 inwoners	per 1000 inwoners	per 1000 inwoners	per 1000 inwoners	per 1000 inwoners	per 1000 inwoners	per 1000 inwoners
Enheid:										
Rotterdam	77,4	10,8	7,6	0,2	0,9	8,4	5,9	10,2	4,6	1,1
Regio:										
Rotterdam-Rijnmond	86,5	11,9	8,4	0,3	1,2	9,7	6,6	10,7	5,4	1,2
Zuid-Holland-Zuid	53,7	7,8	5,3	0,1	0,2	5,0	4,2	8,9	2,7	0,9
Gemeente:										
Alblasserdam	44,8	6,2	3,7	0,2	0,0	4,2	2,4	8,3	2,7	0,5
Albrandswaard	49,3	6,9	3,0	0,1	0,5	6,9	5,2	7,7	2,4	0,2
Barendrecht	52,2	9,5	3,7	0,1	0,6	7,4	6,3	8,5	1,7	0,3
Bernisse	37,9	12,1	2,5	0,2	0,1	4,0	1,3	6,4	1,5	0,4
Binnenmaas	35,4	5,3	3,5	0,0	0,0	4,0	1,5	7,9	2,7	0,3
Brielle	63,6	11,8	5,1	0,1	0,2	3,1	2,9	14,3	10,8	0,9
Capelle aan den IJssel	67,5	11,3	6,7	0,2	0,9	8,6	5,4	9,5	2,6	0,9
Cromstrijen	37,5	8,9	3,5	0,0	0,2	5,3	1,5	7,4	2,3	0,4
Dirksland	34,5	5,0	2,5	0,0	0,0	3,7	1,5	7,8	1,0	0,1
Dordrecht	87,0	9,3	8,7	0,1	0,4	8,4	8,1	12,4	3,8	2,0
Giessenlanden	24,7	8,8	1,6	0,0	0,0	2,1	1,1	3,3	1,8	0,4
Goedereede	48,6	8,5	2,6	0,0	0,0	5,8	1,7	8,7	3,1	0,4
Gorinchem	68,6	9,3	8,8	0,2	0,2	4,0	4,2	10,2	3,9	1,2
Graafstroom	26,4	9,9	2,0	0,1	0,1	2,3	1,1	4,8	2,5	0,0
Hardinxveld-Giessendam	35,3	5,2	2,5	0,0	0,0	3,6	2,4	6,6	2,1	0,2
Hellevoetsluis	54,5	9,1	5,9	0,2	0,2	4,0	4,6	9,1	3,3	1,1
Hendrik-Ido-Ambacht	40,6	9,9	2,8	0,1	0,1	3,4	3,0	8,1	2,6	0,4
Korendijk	26,5	6,1	2,4	0,1	0,0	1,8	1,3	5,3	1,3	0,5
Krimpen aan den IJssel	44,4	4,7	3,6	0,0	0,0	3,0	2,5	12,5	2,8	0,3
Lansingerland	48,4	12,1	3,2	0,0	0,1	5,3	4,8	7,1	2,2	0,2
Leerdam	44,0	7,9	4,4	0,1	0,0	3,1	2,8	8,8	1,3	0,3
Liesveld	25,0	9,1	1,9	0,0	0,0	3,0	0,6	4,0	0,7	0,2
Maassluis	63,2	12,2	5,3	0,1	0,3	5,8	5,6	11,7	3,4	0,3
Middelharnis	42,6	6,6	2,0	0,1	0,0	3,1	3,3	9,0	2,0	0,2
Nieuw-Lekkerland	22,6	7,1	3,2	0,0	0,0	0,8	1,4	4,7	0,1	0,2
Oostflakkee	36,3	12,3	1,5	0,0	0,0	2,4	1,0	7,2	3,2	0,0
Oud-Beijerland	42,1	3,5	5,1	0,0	0,1	3,1	2,2	9,9	2,2	0,3
Papendrecht	44,8	5,8	3,7	0,1	0,1	4,7	4,0	7,3	2,4	0,4
Ridderkerk	50,9	6,6	3,4	0,1	0,3	5,6	5,6	7,2	1,4	0,4
Rotterdam	113,1	13,8	11,5	0,4	2,0	13,4	7,8	11,6	7,7	1,9
Schiedam	83,9	9,4	8,1	0,4	1,1	9,4	9,2	13,1	3,7	1,0
Sliedrecht	48,2	6,4	4,8	0,0	0,1	5,3	2,6	7,8	2,6	0,6
Spijkenisse	68,6	13,2	8,0	0,3	0,9	6,5	5,2	11,3	3,2	0,8
Strijen	28,3	3,4	3,2	0,0	0,1	2,3	0,9	6,9	1,4	0,1
Vlaardingen	80,0	8,9	8,2	0,5	1,0	6,1	8,0	10,5	4,9	1,1
Westvoorne	47,4	15,3	3,6	0,0	0,0	3,1	1,9	5,9	4,6	0,4
Zederik	32,1	12,7	2,8	0,1	0,0	3,4	1,1	3,4	1,8	1,0
Zwijndrecht	55,9	7,8	4,9	0,2	0,3	6,1	6,4	10,3	3,0	0,8

woning-inbraak = inbraak woning (excl. Schuurtjes, tuinhuisjes, garages etc.)
 geweld = Openlijk geweld (persoon) + Bedreiging + Mishandeling
 autoinbraak = Diefstal uit/vanaf motorvoertuigen

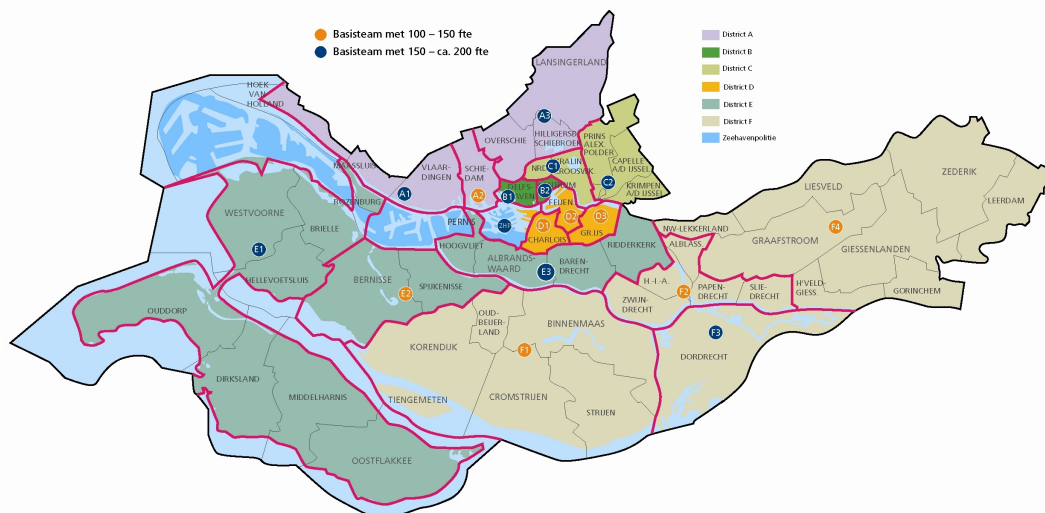
Ontwikkeling misdrijven 2011 t.o.v. 2009

bron: BVH/GIDS

	misdrijven totaal	woning- inbraak	geweld	overval	straatroof	auto Inbraak	fiets- diefstal	vernieling	alcohol in verkeer	drugs handel
	2011 tov 2009	2011 tov 2009	2011 tov 2009	2011 tov 2009	2011 tov 2009	2011 tov 2009	2011 tov 2009	2011 tov 2009	2011 tov 2009	2011 tov 2009
Eenheid:										
Rotterdam	-2%	12%	-9%	-8%	6%	-12%	-8%	-21%	-11%	33%
Regio:										
Rotterdam-Rijnmond	-4%	10%	-12%	-7%	7%	-15%	-8%	-22%	-6%	27%
Zuid-Holland-Zuid	3%	26%	5%	-11%	-15%	7%	-11%	-16%	-31%	59%
Gemeente:										
Alblasserdam	-9%	23%	-18%	0%	-100%	27%	-49%	-4%	-50%	29%
Albrandswaard	2%	-16%	-31%	50%	0%	-36%	12%	18%	13%	25%
Barendrecht	-26%	-21%	-15%	-42%	-15%	-53%	-42%	-29%	-7%	45%
Bernisse	-7%	68%	-35%		-75%	96%	-47%	-46%	0%	0%
Binnenmaas	4%	55%	4%		-100%	29%	-41%	-5%	3%	125%
Brielle	-30%	54%	-8%	0%	200%	-38%	-38%	-68%	63%	56%
Capelle aan den IJssel	-4%	27%	-11%	-39%	22%	-14%	-17%	-19%	-30%	74%
Cromstrijen	-14%	42%	18%	-100%		33%	-44%	-34%	-52%	67%
Dirksland	0%	55%	-16%			72%	30%	-33%	-43%	-50%
Dordrecht	11%	20%	-2%	-40%	-17%	36%	24%	-5%	-28%	65%
Giessenlanden	4%	104%	5%			-9%	45%	-9%	-63%	
Goedereede	2%	56%	-6%			5%	-37%	8%	0%	0%
Gorinchem	-6%	12%	8%	0%	167%	-23%	-31%	-42%	-14%	83%
Graafstroom	4%	55%	5%			64%	0%	-22%	-34%	-100%
Hardinxveld-Giessendam	8%	9%	48%			-3%	14%	-6%	-57%	-50%
Hellevoetsluis	0%	99%	-17%	500%	-50%	-19%	-40%	-14%	-11%	87%
Hendrik-Ido-Ambacht	0%	23%	27%	100%	-50%	-34%	-45%	-22%	9%	38%
Korendijk	25%	80%	30%	0%		-17%	40%	-11%	-39%	25%
Krimpen aan den IJssel	-4%	33%	-3%		-100%	-3%	-3%	-27%	88%	-38%
Lansingerland	-10%	-7%	-4%	-33%	-38%	-32%	-7%	-18%	-10%	-29%
Leerdam	9%	44%	16%		-67%	-30%	-9%	-9%	-33%	-45%
Liesveld	38%	230%	-27%			222%	-40%	5%	-36%	-33%
Maassluis	-6%	40%	-30%	-71%	-17%	-1%	-40%	-4%	3%	-42%
Middelharnis	7%	81%	-23%		-100%	8%	18%	1%	0%	-25%
Nieuw-Lekkerland	-8%	140%	24%			-33%	-13%	-34%	-93%	0%
Oostflakkee	6%	96%	-70%			9%	-29%	4%	32%	-100%
Oud-Beijerland	-14%	-25%	6%	-100%	50%	26%	-66%	-24%	2%	20%
Papendrecht	-2%	-10%	8%	0%	-60%	-28%	-2%	-29%	-15%	86%
Ridderkerk	-5%	8%	-25%	100%	86%	-16%	-34%	2%	-47%	55%
Rotterdam	-2%	3%	-12%	-20%	4%	-14%	7%	-17%	-5%	23%
Schiedam	4%	3%	-7%	65%	54%	-3%	13%	21%	-32%	33%
Sliedrecht	-2%	2%	-7%	0%	-60%	34%	-39%	-18%	-52%	100%
Spijkernisse	-21%	85%	-7%	38%	17%	6%	-45%	-64%	-6%	73%
Strijen	-28%	8%	8%	-100%	0%	-50%	-38%	-34%	-50%	-67%
Vlaardingen	8%	-8%	4%	84%	58%	-15%	-9%	4%	8%	86%
Westvoorne	-13%	100%	-20%	-100%	-100%	-41%	-29%	-51%	33%	67%
Zederik	8%	121%	280%			-34%	200%	-21%	-55%	63%
Zwijndrecht	-2%	30%	11%	14%	0%	-6%	-18%	-7%	-31%	140%

Bijlage 2

Regio-indeling eenheid Rotterdam (districten en basisteams)



<i>Districten</i>	<i>Naam</i>	<i>Basisteams</i>	<i>Naam</i>
A	Rijnmond Noord	A1	Waterweg
		A2	Schiedam
		A3	Midden Schieland
B	Rotterdam Stad	B1	Delfshaven
		B2	Centrum
C	Rijnmond Oost	C1	Maas - Rotte
		C2	IJsselland
D	Rotterdam Zuid	D1	Charlois
		D2	Feijenoord
		D3	IJsselmonde
E	Rijnmond Zuid - West	E1	Haringvliet
		E2	Spijkensise
		E3	Oude Maas
F	Zuid-Holland-Zuid	F1	Hoeksche Waard
		F2	Drechtsteden buiten
		F3	Drechtsteden binnen
		F4	Alblasserwaard - Vijfheerenlanden

Colofon

Productie

Concernstafdienst BBZ RR / Stafbureau Korpsleiding ZHZ
Concernstafdienst Controlling
Concernstafdienst RIO

Eindredactie

Concernstafdienst Communicatie

DTP en Vormgeving

FB, Repro en Vormgeving

Rotterdam, Dordrecht, juni 2012

