

Beleidsplan 2013 - 2014

Landelijke Eenheid;

Definitief

2 juli 2013

Voorwoord

Vanaf 1 januari 2013 is er sprake van één nationale politie. Eén korps dat bestaat uit tien regionale eenheden, een Landelijke eenheid en twee ondersteunende diensten. Eén politie onder leiding van één korpschef, met één missie en één visie. Waakzaam en dienstbaar aan de waarden van de rechtstaat werken aan het veiliger maken van Nederland.

Dit eerste beleidsplan van de Landelijke eenheid laat zien hoe de Landelijke eenheid (LE) vanuit haar taakstelling bijdraagt aan de doelstellingen van de politie. Hoewel niet wettelijk verplicht wordt dit beleidsplan opgesteld analoog aan het beleidsplan van de regionale eenheden voor de periode 2013-2014.

We staan voor de belangrijke taak om Nederland veiliger te maken. De omgeving vraagt steeds meer van ons. De criminaliteit is complexer en harder geworden. De confrontatie met de politie wordt niet geschuwd. Ook is de criminaliteit internationaler geworden en bovendien is duidelijk dat de razendsnelle ontwikkelingen op het gebied van digitale technologie nieuwe vraagstukken met zich mee brengen waarbij openbare orde of de rechtsorde in het geding is. Voorbeelden hiervan zijn 'Project X' als het gaat om sociale media, de hack van Diginotar waarbij het gaat om high-tech criminaliteit of de Amsterdamse zedenzaak waarbij op geavanceerde wijze gebruik werd gemaakt van digitale technologie voor de verspreiding van kinderporno en de afscherming daarvan. Het zijn oude en nieuwe fenomenen, waar we antwoorden op moeten geven. In de nieuwe structuur kunnen we dat effectiever doen.

Ook de LE start in 2013 met veranderen. Belangrijk is dat tijdens deze verbouwing de winkel uiteraard gewoon open blijft. De prestaties blijven niet alleen overeind maar daar waar kan, en daar is de LE ambitieus in, zullen deze worden verbeterd. Consistent en vanuit continuïteit op bestaande taken gaat de LE hier aan bouwen. Ook de integratie van nieuwe onderdelen als het team executie strafvonnisen, de beredenen, de speur- en specialistische dieren en de Aanhoudings- en Ondersteuningsteams maakt hier onderdeel van uit. Daarnaast worden onderwerpen als fraude en milieu aan de LE portefeuille toegevoegd. 2013 is voor de LE het jaar van de beweging.

De LE draagt vanuit haar landelijke positie en vanuit overzicht met haar specialismen adequaat bij aan de prestaties van de hele Nederlandse politie. Dit doet de LE door zelfbewust en in verbinding met de omgeving te opereren - zowel intern als extern, zowel zelfstandig als ondersteunend – en gericht op effect en precisie in de politieoperatie. In dit beleidsplan en de daarin beschreven doelstellingen staat hoe de LE dit gaat doen.

Dit beleidsplan is ter instemming voorgelegd aan de meest direct betrokken gezagsdragers van de landelijke eenheid¹. Op het terrein van de strafrechtelijke handhaving van de rechtsorde is het ontwerpbeleidsplan aangeboden aan de hoofdofficier van het landelijk parket die het heeft afgestemd binnen het Openbaar Ministerie, waaronder het functioneel parket. Ook is het plan ter instemming voorgelegd aan de nationale coördinator terrorismebestrijding en veiligheid. Daarnaast is het beleidsplan van de landelijke eenheid ter bespreking en advisering voorgelegd aan het overleg dat de minister van Veiligheid en Justitie op grond van 'artikel 19-overleg' heeft met de regioburgemeesters en de voorzitter van het College van PG's.

Patricia Zorko
Politiechef Landelijke Eenheid

¹ De instemming op het beleidsplan van de LE is vastgelegd in artikel 5.2.2 van het Inrichtingsplan Nationale Politie

Inhoudsopgave

1. Bestuurlijke Samenvatting	4
1.1 Samenvatting	4
1.2 Leeswijzer	4
2. Nationale Politie	5
2.1 Ontwikkelingen Nationale Politie.....	5
2.2 Veiligheidsbeeld	5
3. Landelijke Eenheid.....	7
3.1 De organisatie.....	7
3.2 Ambitie	7
3.3 Relatie met gezag en overige partners	9
4. Doelstellingen LE 2013 (- 2014)	11
4.1 NIA en programma's.....	11
4.2 Landelijke Prioriteiten 2011-2014.....	13
4.2.1 Prioriteiten vanuit taakstelling Landelijke Eenheid.....	13
4.2.2 Prioriteiten vanuit taakstelling Regionale Eenheden.....	16
4.3 Afspraken voortkomend uit de landelijke Sturing- en Controlset	19
4.4 Overige afspraken met het gezag/overige partners:.....	22
4.5 Interne Sturing / Eigen Ambitie	24
Bijlage I: Organogram LE na personele reorganisatie	25
Bijlage II: Locaties LE (peildatum december 2012)	26
Bijlage III: Locaties/ inzet buitenland.....	27
Bijlage IV: Afkortingen	28

1. Bestuurlijke Samenvatting

1.1 Samenvatting

Een van de doelen van de Nationale Politie is om samenhang op veiligheid vorm te geven. De elf operationele eenheden van de Nationale Politie stellen ieder een beleidsplan op. In dit beleidsplan van de Landelijke Eenheid (LE) worden de volgende aspecten behandeld:

- **Vorming Nationale Politie**

Met de invoering van de Nationale Politie breekt een nieuw tijdperk voor de politie in Nederland aan. De vorming van één korps – in plaats van de huidige 26 korpsen – biedt kansen voor verbetering en vernieuwing. In de beschrijving van het veiligheidsbeeld in Nederland wordt toegelicht dat een aantal ontwikkelingen van invloed is op de prioriteiten van de Nationale Politie. De problemen in het veiligheidsdomein worden complexer, meer internationaal en meer high tech. Ze hebben een grotere maatschappelijke impact en vragen om een slagvaardige politieorganisatie.

Kern van de ambitie van de Nationale Politie is dat de politie een bijdrage levert aan het veiliger maken van Nederland en dat er meer ruimte wordt geboden aan de professionaliteit van de politie.

- **Landelijke Eenheid**

De LE krijgt binnen het nieuwe politiebestedel specialistische en grensoverstijgende taken met een (inter)nationaal karakter. De LE kan en doet het echter niet alleen, samenwerking met Regionale Eenheden (RE'en) en partners is onontbeerlijk. Op het moment dat de landelijke eenheid optreedt ter ondersteuning van een regionale eenheid op lokaal grondgebied dan gebeurt dit onder gezag van de betreffende officier van justitie en de burgemeester.

De Landelijke Eenheid levert een bijdrage aan de doelen van de Nationale Politie, die allen bijdragen aan de veiligheid in Nederland. Voor de langere termijn zijn dat de volgende: betere politiestatistiek, meer legitimiteit en groter vertrouwen in de politie en het functioneren als één korps.

- **Doelstellingen 2013**

Dit betreffen de doelstellingen voor 2013 (en voor zover bekend 2014) die gebaseerd zijn op het Nationale Intelligence Agenda (NIA) en de programma's die de LE uitvoert, de Landelijke Prioriteiten en de bijdrage die de LE daaraan levert, de afspraken die voortkomen uit de landelijke Sturing- en Controlset, de afspraken met het gezag en tot slot de afspraken met betrekking tot interne sturing / eigen ambitie.

1.2 Leeswijzer

In hoofdstuk twee worden de ontwikkelingen en ambitie van de Nationale Politie weergegeven. Deze zijn gekoppeld aan het veiligheidsbeeld van Nederland.

Hoofdstuk drie geeft inzicht in de LE als organisatie, haar ambitie en de relatie met gezag en overige partners. Hoofdstuk vier geeft de operationele doelstellingen weer. Het gaat om de operationele doelstellingen gelieerd aan de NIA en programma's, de landelijke prioriteiten, de afspraken uit de Sturing- en Controlset, afspraken die de Landelijke Eenheid heeft met het gezag en tot slot de interne sturingsafspraken en eigen ambitie.

2. Nationale Politie

2.1 Ontwikkelingen Nationale Politie

Met de invoering van de Nationale Politie breekt een nieuw tijdperk voor de politie in Nederland aan. De vorming van één korps – in plaats van de huidige 26 korpsen – biedt kansen voor verbetering en vernieuwing. Middels de vorming van de Nationale Politie wordt Nederland veiliger door het verbeteren van de politiestatistiek, door als één korps te werken en het vertrouwen en de legitimiteit van de politie te vergroten. Met robuuste basisteams met de wijkagent in een sleutelfunctie komt de Nationale Politie dicht bij de burger te staan en kan zij een grote bijdrage leveren aan de veiligheid van onze samenleving. De invoering van de Nationale Politie verandert niets aan de wettelijke taakopdracht en het gezag over de politie. Voor haar medewerkers zal de Nationale Politie meer dan nu ruimte voor professionaliteit bieden.

2.2 Veiligheidsbeeld

Onderstaand volgt een korte schets van het veiligheidsbeeld in Nederland. De ontwikkelingen die genoemd worden in het veiligheidsbeeld sluiten aan bij de landelijke prioriteiten van de minister van Veiligheid en Justitie (voor de periode 2011-2014). In het artikel 19 overleg van 7 februari 2013 is afgesproken dat de huidige landelijke prioriteiten worden voortgezet tot eind 2014 en dat er in goed overleg met het gezag nieuwe landelijke prioriteiten zullen worden opgesteld voor de periode 2015-2018. Bij het op- en vaststellen van de nieuwe prioriteiten is conform de wet betrokkenheid van de gezagen een absolute noodzaak. Het artikel 19-overleg heeft hierin een belangrijke verbindende rol. Als LE zullen wij ons aan dit proces conformeren en een bijdrage leveren aan de totstandkoming hiervan.

In deze paragraaf wordt alleen het veiligheidsbeeld geschetst, de aanpak wordt bij de doelstellingen benoemd.

Dit veiligheidsbeeld maakt een aantal ontwikkelingen zichtbaar die de ontwikkeling van veiligheid beïnvloeden.

Verbinding landelijk-regionaal

De realisatieplannen van de regionale eenheden (RE'en) beschrijven het veiligheidsbeeld voor hun gebied. Dit bestaat uit de regionaal vastgestelde prioriteiten en de actuele trends. Voor de Landelijke Eenheid (LE) is primair van belang welke relevante lokale prioriteiten er gelden. In algemene zin zal zij hierbij actief inspelen op de actualiteit.

Diverse eenheden prioriteren een nodale oriëntatie, al dan niet gekoppeld aan grensstreek- en zeehavenproblematiek. Enkele speerpunten hierbinnen zijn mobiel banditisme, mensenhandel en stijging van het aantal woninginbraken.

High Impact Crime (HIC) is bij de RE een aandachtspunt, met speciale aandacht voor overvallen (inmiddels een dalende criminaliteitsvorm), straatroof, geweld en woninginbraken. Ondernijning, en dan met name de aanpak van drugscriminaliteit en mensenhandel, krijgen prioriteit. Tot slot worden de fenomenen (jeugd)overlast en criminele jeugdgroepen meerdere keren genoemd.

Voedingsbodem voor spanningen

De financieel economische crisis heeft laten zien dat bestaande (financiële en sociale) zekerheden wegvallen. Overheden hebben minder te besteden en moeten bezuinigen. Dit heeft al geleid tot grote sociale spanning en onlusten in Zuidelijke Europese landen. Verschillen tussen arm en rijk worden groter, de werkloosheid stijgt, ook in ons land. Dit vraagt om voortdurend monitoren van effecten op de openbare orde en de criminaliteit in Nederland.

Veelvoorkomende criminaliteit en criminaliteit met hoge impact

De impact van criminaliteit op de samenleving is onverminderd groot. De verontwaardiging over veelvoorkomende criminaliteit zoals woninginbraken of criminaliteit met hoge impact zoals

overvallen blijft hevig. En het inzicht ontstaat dat wanneer daders zich vervolgens (met zeer hoge snelheid) uit de voeten maken er levensgevaarlijke situaties ontstaan, ook voor burgers die niets met de situatie te maken hebben. Voorts heeft Nederland te maken met zware overvallen, waarbij de gewelddadige confrontatie met de politie niet wordt geschuwd.

Ondermijning

Hoewel het beeld is dat de georganiseerde criminaliteit niet aan grote veranderingen onderhevig is, blijft de ondermijnende werking ervan zorgwekkend. Het illegaal verdiende geld vormt een intrinsieke motivatie om georganiseerde criminele activiteiten voort te zetten en bovendien worden op lokaal niveau verwevingen aangetroffen met lokaal bestuur en het bedrijfsleven. Criminele samenwerkingsverbanden reageren zeer flexibel op veranderingen in de omgeving. Ook de inzet van geavanceerde contrastrategieën maakt bestrijding van georganiseerde criminaliteit steeds moeilijker. Criminele samenwerkingsverbanden integreren in toenemende mate internet en digitale technologieën in hun werkwijzen.

Steeds complexer proces van toezicht en opsporing in de infrastructuur

Met een van de grootste havens ter wereld, een luchthaven waar miljoenen mensen en goederen vervoerd worden en een uitstekende fysieke en virtuele infrastructuur wordt Nederland door criminelen gebruikt als start-, doorvoer- en eindbestemmingsland. Geld, informatie, mensen en goederen verplaatsen zich snel en anoniem van plaats naar plaats.

Steeds meer grensoverschrijdende criminaliteit

Inherent aan de uitstekende infrastructuur is de toename van de grensoverschrijdende criminaliteit en meer internationaal opererende criminele groepen (bv mobiel banditisme). Criminele groepen worden nauwelijks gehinderd door internationale grenzen en maken gebruik van de open grenzen. De meeste criminele relaties binnen Europa zijn er met de buurlanden als onderdeel van de noord-westhub (België, Duitsland, Frankrijk, Verenigd Koninkrijk, Ierland, Luxemburg). Ons land kent een internationaal georiënteerde open economie met een goed ontwikkeld financieel stelsel hetgeen aantrekkelijke omstandigheden zijn voor misdaadondernemers.

Toename cybercriminaliteit

De digitalisering van de samenleving maakt ons in toenemende mate afhankelijk en daarmee ook kwetsbaar. De digitale snelweg biedt criminelen een ideaal platform voor het misbruiken van persoonlijke gegevens, het platleggen of misbruiken van computernetwerken en andere criminele activiteiten. Geavanceerde cybercrime en cyberspionage, maar ook verstoringen als gevolg van technisch of menselijk handelen (bewust of onbewust) kunnen grote schade aanbrengen en in het ergste geval maatschappelijke ontwrichting tot gevolg hebben. Hoewel cybercriminaliteit steeds professioneler en gericht wordt, is het voor de politie deels nog een nieuw fenomeen. Daarnaast houdt ook criminaliteit met een digitale component geen rekening met grenzen van eenheden, landen of samenwerkingsverbanden als Schengen, Europol of Interpol.

Bewegingsruimte en solistische dreigers

De afgelopen jaren heeft een aantal voorvallen met solistische dreigers tegen publieke personen en evenementen plaatsgevonden, zoals de aanslag op de Koninklijke Familie en bedreiging van verschillende politici. Voor de integriteit van deze personen en de instituties die zij vertegenwoordigen is het van groot belang dat zij zo goed en ongestoord mogelijk en met zo veel mogelijk vrije bewegingsruimte hun publieke functie kunnen blijven vervullen.

Bovenstaand overziend, kan worden gesteld dat de problemen in het veiligheidsdomein complexer worden en meer internationaal en meer high tech. Ze hebben een grote maatschappelijke impact en vragen om een slagvaardige politieorganisatie.

3. Landelijke Eenheid

3.1 De organisatie²

De politie kent één operationele Landelijke Eenheid. Waar de tien Regionale Eenheden een territoriale verantwoordelijkheid dragen, is de LE belast met de uitvoering van landelijke en specialistische politietaken. Daarnaast werkt de LE samen met de RE'en bij het bieden van hoogwaardige operationele ondersteuning. De LE opereert vanuit locaties in binnen- en buitenland en beschikt over specialistische mensen, middelen en expertise.

De LE krijgt binnen het nieuwe politiebestedel specialistische en grensoverschrijdende taken met een (inter)nationaal karakter. De LE is belast met:

- landelijke en specialistische uitvoering van politietaken, in samenwerking met de RE'en, de Koninklijke Marechaussee (KMar) en andere partners die tot opsporing van strafbare feiten bevoegd zijn;
- het verzamelen en verwerken van veiligheidsinformatie en andere ondersteunende werkzaamheden, alsmede de internationale informatie-uitwisseling;
- het waken over de veiligheid van leden van het Koninklijk Huis en andere door de minister aangewezen personen.

De omgevingsanalyse van de LE is dan ook opgebouwd uit de veiligheidsproblematiek van deze elementen.

De LE heeft te maken met de (geaggregeerde) veiligheidssituatie van RE'en en andere partners als het gaat om de hoogwaardige operationele ondersteuning en coördinatie. Ook wat betreft de zelfstandige LE-taken – zoals de aanpak van zware en georganiseerde criminaliteit, terrorismebestrijding, bewaken en beveiligen en de aanpak van veiligheidsproblemen op de infrastructuur – is de veiligheidssituatie van de LE vanzelfsprekend verbonden met die van de RE'en en andere partners. Echter haar invalshoek verschilt vanwege haar specifieke landelijke aangrijpingspunt. Gezien de internationalisering van criminaliteit is ook de internationale context relevant voor de LE. Zeker gezien de internationale taken die binnen de LE zijn belegd. Op het moment dat de landelijke eenheid optreedt ter ondersteuning van een regionale eenheid op lokaal grondgebied dan gebeurt dit onder gezag van de betreffende gebiedsofficier van justitie en de burgemeester.

De LE kan en doet het niet alleen. Zij biedt ankerpunten voor een stevige, samenhangende informatiepositie van wijk tot wereld, voor probleemgerichte aanpak en operationele slagkracht. Meer dan ooit komt de nadruk te liggen op krachtenbundeling en verbinding met de RE'en, Bijzondere Opsporingsdiensten (BOD'en), KMar en het samenspel met de branchegerelateerde organisaties. Alleen dan kunnen we de vereiste precisie voor de politieoperatie garanderen en leidt de nieuwe structuur van de Nationale Politie ertoe dat het geheel meer is dan de som der delen.

3.2 Ambitie

Op alle strategische, tactische en operationele veranderdoelen levert de LE een bijdrage aan de ambitie van de Nationale Politie. De snelle maatschappelijke en technologische ontwikkelingen en deels daaruit voortvloeiende, wezenlijke veranderingen op de verschillende werkterreinen van de politie, vereisen eenheid en samenhang. Coherent samenwerken door het samenbrengen van mensen, middelen en expertise. Als Nationale Politie maar ook binnen de LE.

² In bijlage I staat het organogram van de Landelijke Eenheid

De systeembreuk naar het functioneren als één korps is voor de LE belangrijk. Samenwerking met de RE'en is vanzelfsprekend. Deze samenwerking komt precies: we handelen op basis van nevenschiktheid en complementariteit, waarbij we wel onze eigen specialistische inbreng hebben. Want daarin zit onze meerwaarde.

Precisie in de samenwerking binnen de Nationale Politie is essentieel om de slagkracht van de politie te vergroten. Dit geldt zowel binnen de LE, als in de gezamenlijke aanpak met de RE'en en ook in de goede afstemming met de bedrijfsvoering. Voor de samenwerking binnen de Nationale Politie kennen we de volgende uitgangspunten:

- de Nationale Politie werkt op basis van één informatiepositie die ondersteund wordt door briefings op nationaal en op eenheidsniveau;
- door centrale sturing ontstaat een betere afstemming in politieoperaties en dus meer coherentie in het optreden;
- programmatische aanpak van ondermijning betekent dat eenheidsoverstijgend wordt gewerkt aan de bestrijding van zware, georganiseerde criminaliteit;
- binnen het domein van Bewaken en Beveiligen (B&B) vindt nationale afstemming plaats gericht op eenduidige en kwalitatief goede inzet en goede informatie uitwisseling met de partners;
- de nodale oriëntatie betekent een versterkte interventie op de infrastructuur die een antwoord vormt op de groeiende mobiliteit van criminele groepen. De infrastructuur (zowel fysiek als virtueel) is een plaats waar deze groepen relatief kwetsbaar zijn.

Onze specialismen, expertises en innovaties sluiten aan bij de operationele basis die binnen de Nationale Politie aanwezig is. Onze professionaliteit wordt mede bepaald door de mate waarin we deze verbinding vanuit complementariteit weten waar te maken. Samenwerken vergt ook dat we ons (ook internationaal) wederzijds afhankelijk durven op te stellen en hierbij wisselende rollen durven in te nemen: soms leidend, soms volgend; soms expert, soms capacitair. Uitleren en borgen geven dynamiek en continuïteit in de samenwerking, zowel voor de fysieke als virtuele politietaken.

Proces Bewaken en Beveiligen

Vanuit de proces Bewaken en Beveiligen wordt gestart met de nationale coördinatie binnen het gehele domein B&B door de landelijk portefeuillehouder. Beveiligen op maat is hierbij het uitgangspunt: informatiegestuurd en situatiegebonden inzet van persoons- en objectbeveiliging met toenemende toepassing van intelligente technologie. De uitwisselbaarheid van persoonsbeveiligers tussen de verschillende afdelingen zal worden vergroot, rekening houdend met de aard van het beveiligingswerk (generiek – specifiek). De samenwerking tussen in- en externe partijen is zodanig dat integraliteit, wederzijdse afhankelijkheid en complementariteit zijn gegarandeerd.

In het inrichtingsplan van de Nationale Politie is bepaald dat de landelijke portefeuille voor het domein B&B is belegd bij de LE. Ten einde deze coördinatietaak goed in te kunnen vullen, wordt een Nationaal Politieplatform B&B ingericht. Dit overleg wordt voorgezeten door de landelijk portefeuillehouder, overige deelnemers zijn de Diensten Regionale Operationele Samenwerking (10 DROS'sen), het hoofd van de Afdeling B&B eenheid Den Haag en een vertegenwoordiger van de Dienst B&B van de LE. Doel van dit platform is om door o.a. uitwisseling van best-practices te komen tot een eenduidige nationale aanpak van B&B, standaardisatie van beveiligingsmaatregelen, verhoging van kennis en expertise in het gehele domein B&B. Tevens is sprake van een adviesrol bij grootschalige (nationale) evenementen. Bij de uitvoering van beveiligingsopdrachten met hoge dreiging kan, met instemming van het gezag, binnen de politieorganisatie sprake zijn van doorzettingsmacht door de landelijk portefeuillehouder³. B&B betreft persoonsbeveiliging, *object*beveiliging én *objectbewaking*.

³ Het diensthoofd Bewaken en Beveiligen is tevens nationaal portefeuillehouder bewaken en beveiligen (Inrichtingsplan Nationale Politie paragraaf 8.3.6)

Specifieke bedrijfsvoeringselementen c.q. bijzondere bedrijfsvoering

De primaire taakstelling van de LE leidt ertoe dat de operationele processen te maken hebben met dieptespecialismen, het werken met kapitaalsintensieve middelen en er sprake kan zijn van grote (politiek-bestuurlijke) afbreukrisico's. De operatie en daarmee de behoeftestelling richting het Politie Dienstencentrum (PDC) wijkt daardoor op diverse voor de LE kritische punten af van die van de RE'en. Daar liggen de volgende redenen aan ten grondslag:

- Eisen m.b.t. **heimelijkheid**. Daar waar gewerkt wordt met 'rode' en 'paarse' informatie, worden specifieke eisen gesteld aan informatiebeveiliging. Niet alleen technische maatregelen maar met name ook de awareness bij de medewerkers is hierbij van groot belang. De afscherming bij deze heimelijke taken is een integraal concept, waar bedrijfsvoering een essentieel onderdeel is.
- De **planbaarheid** van de operatie. Het aansturen en coördineren van landelijke opschaling wordt bij de LE belegd. De ondersteuning van een NSGBO is niet altijd planbaar en vraagt differentiatie en specialisatie als het gaat om ondersteuning.
- **Specialisme** en **uniciteit** van de middelen waarover de LE beschikt vraagt om beheer waarbij nabijheid tot de inzet van de middelen belangrijk is. Unieke / kapitaalintensieve middelen die specifieke eisen stellen aan de bedrijfsvoering. Te denken valt aan helikopters en de daarmee samenhangende eisen voor onderhoud en luchtwaardigheid.
- Innovatief karakter van de eenheid en (internationale) samenwerkingsverbanden (dit gaat om het beheer van een groot aantal ICT-specials die voortkomen uit internationale verdragen). Deze elementen zijn van groot belang om onze ambities te kunnen waarmaken.

3.3 Relatie met gezag en overige partners

Door de specialistische en grensoverstijgende taken met een (inter)nationaal karakter van de LE wordt aandacht besteed aan het actief contacten onderhouden met de relevante buitenwereld. De stakeholders van de LE zijn van belang voor het mede bepalen van de werkzaamheden. Daarom worden RE'en op strategisch, tactisch en operationeel niveau bezocht en heeft relatiebeheer vorm gekregen. Daarnaast vindt intensieve samenwerking plaats met private partijen zoals in de Electronic Crime Task Force (ECTF- het Bankenteam) en vindt een actieve benadering van de politiek-bestuurlijke partners plaats.

Versterken van politielegitimiteit is belangrijk. Accentverschuivingen in de externe oriëntatie zitten in de rol binnen het relatiebeheer: van zelfstandige strategische partner naar een partner binnen de NP. Hierdoor verschuiven de verantwoordelijkheden in de contacten met diverse externe partijen en maakt intensieve afstemming met de nationale korpsleiding noodzakelijk. Dit geldt nadrukkelijk voor de politiek-bestuurlijke afstemming. De staf van de LE houdt hierin afstemming met de nationale korpsstaf.

Daarnaast veranderen de spelregels de wijze waarop veiligheidsproblemen samen met publieke en private partners worden aangepakt. De criminaliteitsbestrijding gebeurt op basis van het speelveldmodel: politie, Openbaar Ministerie (OM), bestuur en andere publieke partijen zijn hierin betrokken. Hierbij dient opgemerkt te worden dat de LE daarbij verschillende taken uitoefent onder gezag van het LP, FP of NCTV. Op het moment dat de landelijke eenheid optreedt ter ondersteuning van een regionale eenheid op lokaal grondgebied dan gebeurt dit onder gezag van de betreffende officier van justitie en de burgemeester.

De werking van de Regionaal Informatie en Expertisecentra (RIEC's) en het Landelijk Informatie en Expertisecentrum (LIEC) voor een goede afstemming tussen strafrechtelijke en bestuurlijke aanpak is hierbij van belang. Ook wordt een goede operationele samenwerking geregeld met BOD'en, KMar, Rijksrecherche en Algemene Inlichtingen- en Veiligheidsdienst (AIVD). Betrouwbare internationale samenwerking wordt versterkt met de inrichting van vaste afhandelteams voor internationale rechtshulpverzoeken en de samenwerking binnen Europol.

Werken aan veiligheid doet de politie allang niet meer alleen. Het is een zaak voor burgers, bedrijven, publieke en private organisaties. Doel van stakeholdermanagement is dat onze

partners elkaar beter leren kennen, wederzijdse verwachtingen helder krijgen en andere partijen mobiliseren in ieders verantwoordelijkheid voor een bijdrage aan veiligheid. De LE wil hierin een betrouwbare samenwerkingspartner zijn. Het varieert van informeren over de veranderingen bij de politie tot effectief samenwerken. Doelgroepen variëren van bestuurders, opinieleiders, vertegenwoordigers van sleutelbedrijven en burgers. De LE heeft een zeer uitgebreid netwerk van nationale partners. Voor een goed beheer is in het verleden al relatiemanagement ontwikkeld.

De wijze waarop stakeholdermanagement van de LE wordt vormgegeven:

- het publiek (blijven) uitdragen van de resultaten van optreden van de Nationale Politie waar de LE een bijdrage aan levert;
- belangrijke (publieke) partners, zoals onderdelen van het OM, de Nationaal Coördinator Terrorismebestrijding en Veiligheid (NCTV), de Fiscale Inlichtingen en Opsporingsdienst (FIOD) en Rijkswaterstaat worden steeds betrokken bij veranderingen. Dit gebeurt in zowel reguliere overleggen als in speciaal daarvoor georganiseerde themabijeenkomsten, zowel op het niveau van eenheids- als sectorleiding. Op analoge wijze zal dit ook plaatsvinden bij belangrijke brancheorganisaties als Nederlandse Spoorwegen (NS), Prorail en Transport Logistiek Nederland (TLN);
- de LE kent een actief beleid op werkbezoeken van personen op strategische sleutelposities bij stakeholders. Het gaat dan om vertegenwoordigers van veiligheidsorganisaties, overheden, brancheorganisaties en opinieleiders
- de komende periode zullen enkele strategische partnerconferenties worden georganiseerd. Hier zullen onderwerpen aan de orde komen die tot het taakgebied van de LE horen, zoals aanpak van ondermijning, veiligheid op de infrastructuur, bewaken en beveiligen, Operations / opschaling / crisisbeheersing, veiligheidsinformatie, innovatie, High Tech Crime. Per conferentie zal een specifieke doelgroep worden samengesteld. De werking en samenwerkingsmogelijkheden alsmede gedeelde omgevingsvariabelen tussen LE en betrokken organisaties staan tijdens deze conferenties centraal;
- de LE zal participeren in de stakeholderanalyse van de dienst communicatie van de PDC. De uitkomst daarvan is belangrijke input voor de wijze van uitvoering van stakeholdermanagement van de LE.

Op basis van een stakeholderscan bij de diensten wordt meer gericht onderscheid gemaakt tussen wat nationaal en wat door de LE opgepakt kan worden.

4. Doelstellingen LE 2013 (- 2014)

In de voorgaande hoofdstukken is een algemeen beeld geschetst van de ontwikkelingen voor de LE. In dit hoofdstuk worden doelstellingen van de LE voor 2013 nader toegelicht, indien ze bekend zijn wordt ook de doelstelling 2014 vermeld.

Het betreft achtereenvolgens doelstellingen die gerelateerd zijn aan de NIA en de programma's die de LE uitvoert (paragraaf 4.1), de Landelijke Prioriteiten van de minister van Veiligheid en Justitie en de bijdrage die de LE daaraan levert (paragraaf 4.2), de afspraken die voortkomen uit de landelijke Sturing- en Controlset (paragraaf 4.3), de afspraken met het gezag (paragraaf 4.4) en de afspraken met betrekking tot interne sturing / eigen ambitie (paragraaf 4.5). De gekozen volgorde, voor behandeling van de doelstellingen in dit beleidsplan, zegt niets over de prioritering of belang van de verschillende onderdelen.

De doelstellingen van de onderdelen die naar de LE worden omgehangen zijn in dit beleidsplan nog niet opgenomen. Op het moment dat de LE de operationele sturing voor deze onderdelen overneemt van de RE'en, wordt de LE ook verantwoordelijk voor de resultaten. Op dat moment zullen de doelstellingen aan de huidige doelstellingen worden toegevoegd. Dit zal worden afgestemd met het gezag. Voor de volledigheid: het gaat hier om de volgende onderdelen:

- Aanhoudings- en Ondersteuningsteams (AOT's)
- Beredenen
- Speur- en Specialistische Dieren
- Team Executie Strafvonnissen (TES)
- Centraal Informatiepunt Voetbalvandalisme (CIV)

4.1 NIA en programma's

Binnen de LE (als KLPD) is de dienst Nationale Recherche enkele jaren geleden gestart met programmasturing. Programmasturing is een methode om samenhang te brengen in de interventies van de verschillende partijen, gericht op effectief bestrijden van de criminaliteit. Met behulp van een barrièremodel en een interventiematrix wordt samen met ketenpartners bepaald waar op het aandachtgebied te interveniëren (een 'barrière' op te werpen) en welke maatregelen en interventies daarvoor nodig zijn.

Ons bevoegd gezag (het Landelijk Parket in het algemeen en Functioneel Parket voor strafrechtelijke onderzoeken fraude en milieu) vervult een nadrukkelijke rol in de sturing op de voortgang en de samenhang tussen de diverse bestrijdingsprogramma's. De programma's die zullen worden uitgevoerd, worden bepaald door de onderwerpen die in het Nationaal Dreigingsbeeld (NDB) worden genoemd en die een bedreiging vormen voor de rechtsorde. Deze onderwerpen worden (naar verwachting) ook de onderwerpen die in de NIA zullen worden opgenomen.

Op basis van het Nationaal Dreigingsbeeld 2012 heeft de Minister begin 2013 de volgende aandachtsgebieden vastgesteld:

- Productie van, en/of in- en uitvoer van drugs: cocaïne, heroïne, synthetische drugs, cannabis/hennepsteelt;
- Mensenhandel;
- Witwassen van crimineel verkregen vermogen;
- Zware of georganiseerde fraude, met speciale aandacht voor horizontale fraude en misbruik van rechtspersonen;
- Kinderpornografie, met speciale aandacht voor de productie ervan;
- Cybercrime, met name high tech crime;
- (Zware) milieucriminaliteit.

De intensivering van de bestrijding van georganiseerde criminaliteit is een gezamenlijke uitdaging voor de landelijke, regionale en lokale partners, en bestaat uit:

- Een geïntegreerde aanpak met inzet van strafrechtelijke, bestuurlijke, fiscale en privaatrechtelijke instrumenten, waarmee het bestuur, OM, politie, Belastingdienst en andere partners gezamenlijk inzetten op het terugdringen van ondermijnende criminaliteit;
- Een toename van het aantal aangepakte criminele samenwerkingsverbanden;
- Een fenomeengerichte aanpak waarmee barrières worden opgeworpen om het criminel en moeilijk of onmogelijk te maken hun werkwijze voort te zetten;
- Een subjectgerichte aanpak waarmee de meest bedreigende en ondermijnende criminelen het eerst worden aangepakt, inclusief de aanpak van vrijplaatsen en groepen die zich onaantastbaar wanen zoals de 1% motorclubs;
- Een financiële aanpak waarmee bij elk opsporingsonderzoek naar misdrijven met financieel gewin het crimineel geld (en vermogen) wordt afgepakt;
- Een uitbreiding van de digitale expertise waarmee de toegenomen rol van internet bij georganiseerde criminaliteit wordt tegen gegaan.

Per programma worden vooraf strategische doelstellingen geformuleerd ten aanzien van de te behalen resultaten en effecten. De KL bepaalt met het College pg's de strategische doelstellingen voor de programma's op de thema's die voorkomen uit het NDB. De LE zorgt samen met de RE'en en de belangrijkste partners voor het realiseren van de doelstellingen. Daarvoor zal op regelmatige basis afstemming plaatsvinden tussen de eenheden en de partners. Een belangrijke taak is weggelegd voor de DLIO. Zij heeft tot taak om samen met de DRIO's te zorgen voor nationaal inzicht en overzicht op de thema's. Feitelijke besluitvorming over de inzet vindt plaats binnen de nationale en regionale stuurgroepen.

In 2012 is binnen het KLPD een tweetal pilots gestart om korpsbreed de onderwerpen Mensenhandel/ Mensensmokkel en Mobiel Banditisme programmatisch aan te pakken. De focus lag op het verhogen van samenhang tussen organisatieonderdelen (van het KLPD) en interventies, het opbouwen van een goede informatiepositie, het bedenken en realiseren van innovatieve interventiestrategieën en het bundelen van de kracht van het KLPD met die van (samenwerkings)partners en de Regio's. Het programma Mensenhandel bestrijdt het uitbuiten van mensen door middel van dwang, misbruik of misleiding. Ook kan de dader arbeid of diensten laten verrichten of slachtoffers dwingen hun organen te verwijderen. In de praktijk gaat het veelal om slavernij (gedwongen arbeid) en uitbuiting in de seksindustrie (prostitutie). Mobiel Banditisme heeft betrekking op rondtrekkende dadergroepen, in dit geval voornamelijk dadergroepen die vanuit Midden- en Oost-Europa naar Nederland komen om zich bezig te houden met een groot scala aan vermogensdelicten zoals overvallen, woning- en bedrijfsinbraken, oplichting en skimming.

Naar verwachting zullen deze programma's in 2013 verder doorlopen.

4.2 Landelijke Prioriteiten 2011-2014

In deze paragraaf wordt nader ingegaan op de Landelijke Prioriteiten 2011-2014 die vastgesteld zijn door de minister van Veiligheid en Justitie. Deze prioriteiten zijn onder te brengen in een deel waar de LE een zelfstandige verantwoordelijkheid heeft en daarmee ook eigen doelstellingen heeft geformuleerd in afstemming met het LP (in onderstaande lijst zwart) en een deel waar de LE geen eigen doelstellingen nastreeft maar wel een bijdrage levert ter ondersteuning en versterking van de inzet van de RE'en (in onderstaande lijst in blauw). Eén doelstelling is op dit moment vervallen (in onderstaande lijst in rood).

1. Aanpak criminele jeugdgroepen
2. Aanpak High Impact Crime
3. Veiligheid in de buurt
4. Aanpak dierenmishandeling, dierenpolitie
5. a. Versterking integrale aanpak Cybercrime
b. Versterking aanpak Kinderporno
6. Intensivering aanpak Criminele Samenwerkingsverbanden (CSV's)
7. Verbetering intake en afhandeling aangifte
8. Vermindering administratieve lasten
9. Verbeteren heterdaadkracht
10. Vreemdelingen

De prioriteiten 5a, 5b, 6, 8 en 10 zijn voor de LE toepasbaar voor wat betreft het ontwikkelen van eigen doelstellingen voor 2013. De andere prioriteiten vinden hun oorsprong in onderwerpen waarop de RE'en actief zijn. De verantwoordelijkheid voor deze prioriteiten ligt bij het lokale gezag, dat zich bedient van een RE voor het acteren op deze prioriteiten. De LE is beschikbaar om in aanvulling op de inzet van een RE versterkende activiteiten te organiseren. Naast deze mogelijkheid kan in bijzondere omstandigheden de LE zodanig worden ingezet, dat het buiten de bovengenoemde taakvelden plaatsvindt.

4.2.1 Prioriteiten vanuit taakstelling Landelijke Eenheid

De Landelijke Prioriteiten die direct van toepassing zijn op de taakstelling van de LE (prio's 5, 6, 8 en 10) zijn hieronder uitgewerkt.

Prioriteit 5a	Intensivering aanpak High Tech Crime (HTC)
Doel 2013:	Stijging van het aantal volwaardige HTC (tactisch afgesloten) opsporingsonderzoeken naar 15. NB Hieraan voorwaardelijk is de geplande capaciteitsuitbreiding van 33 fte (op sterkte in 2013).
Doel 2014	Stijging van het aantal volwaardige HTC opsporingsonderzoeken naar 20. NB Hieraan voorwaardelijk is de geplande capaciteitsuitbreiding van 33 fte (volledig operationeel in 2014)
Toelichting:	Tot <i>volwaardige</i> onderzoeken worden alle HTC onderzoeken gerekend die zijn ingedeeld in een van de volgende categorieën: <ul style="list-style-type: none"> ▪ A - Nationale opsporing ▪ B1 - Nationaal belang ▪ B2 - Hoge impact samenleving ▪ C1 - Ontmantelen Top-X CSV ▪ C2 - Ontmantelen deel Top-X CSV ▪ C3 - Korte klap Top-X subject ▪ C4 - Ontmantelen CSV aandachtsgebied ▪ C5 - Ontmantelen deel CSV ▪ C6 - Korte klap CSV

Prioriteit 5b	Intensivering aanpak Kinderporno
Doel 2013	Het landelijk team kinderporno en kinderseksstoerisme moet de landelijke aanpak van kinderporno, waarbij stijging van het aantal verdachten t.o.v. 2010 met 15% (tot een totaal van 546) ten doel is gesteld, mogelijk maken.
Doel 2014	Het landelijk team kinderporno en kinderseksstoerisme moet de landelijke aanpak van kinderporno, waarbij stijging van het aantal verdachten t.o.v. 2010 met 25% (tot een totaal van 593) ten doel is gesteld, mogelijk maken.
Toelichting:	<p>Bovenstaande doelstelling sluit aan bij de afgesproken focusverschuiving (naar verdachten van seksueel misbruik bij kinderen, producenten en verspreiders van kinderpornografisch materiaal). Uitgangspositie is de nulmeting die in 2010 plaatsvond, daarbij zijn 475 verdachten aangeleverd bij het Openbaar Ministerie. Dit is een landelijke doelstelling, de LE levert hieraan een bijdrage.</p> <p>Binnen het Team Bestrijding Kinderporno en Kinderseksstoerisme (TBKK) wordt voorts een expertisecentrum ingericht dat zowel politie als partners ondersteunt.</p> <p>NB (De LE verantwoordt over de uitbreiding van de LE-capaciteit naar volledige bezetting van de formatie (40 fte). Maandelijks monitoren van stand van zaken verloopt via het Nationaal Programma bestrijding Kinderporno en Kinderseksstoerisme.)</p>

Prioriteit 6	Intensivering aanpak CSV's
Doel 2013	In 2013 worden minimaal 160 CSV's aangepakt, een stijging van 65% ten opzichte van 2009, op weg naar een verdubbeling van aangepakte CSV's in 2014. Het begrip aanpakken duidt hierbij zowel op opsporing als op bestrijding door middel van betekenisvolle alternatieve interventies. In de aanpak van CSV's wordt samenwerking gezocht met de RE'en.
Doel 2014	In 2014 worden minimaal 194 CSV's aangepakt, een verdubbeling van aangepakte CSV's t.o.v. 2009 (vooral de thema's mensenhandel, productie/in- en uitvoer van drugs, witwassen en zware milieucriminaliteit). Het begrip aanpakken duidt hierbij zowel op opsporing als op bestrijding In de aanpak van CSV's wordt samenwerking gezocht met de RE'en.
Toelichting:	<p>Er is een sterke relatie met de bestrijdingsfilosofie van DLR. De focus in de operationele doelstelling is verschoven van het aantal opsporingsonderzoeken naar het totaal aantal bestrijdingsinterventies (incl. opsporingsonderzoeken), waarbij het belang van de brede aanpak benadrukt wordt.</p> <p>Interventies vinden plaats over de volle breedte van interventiematrix, die het gehele palet van bestrijding omvat. Een (niet limitatieve) opsomming van de mogelijkheden:</p> <ul style="list-style-type: none"> • Klein en groot opsporen (klassieke opsporingsonderzoeken) • Versterken van de controlepositie (met Dinfra en RE'en) • Versterken informatiepositie • Andere tegenhoudacties (zoals patseraanpak, waakzaamacties) • leveren van adviezen en rapportages die kunnen leiden tot bestuurlijke maatregelen) • Communicatie strategieën (ook creëren van bewustzijn) <p>Per aandachtsgebied uit het NDB (heroïne, Hollandse Netwerken, Mensenhandel enz.) wordt een tactisch programma opgeleverd waarin de voor 2013 beoogde interventies zijn omschreven.</p>

Prioriteit 8	Vermindering administratieve lasten
Doel:	<p>De LE participeert actief in het landelijke programma 'Vermindering administratieve lasten'. Daarbij zullen, conform de plateauplanning van het programma voor het jaar 2013, de deeldoelstellingen op de huidige onderwerpen (DigitaalDossier / Zo Snel/Spoedig/Slim/Simpel Mogelijk (ZSM) / Frontoffice Backoffice (FoBo) / Boetevolgsysteem) gerealiseerd worden.</p> <p>De LE neemt het initiatief om administratieve lasten concreet aan te pakken:</p> <ul style="list-style-type: none"> • Bestaande LE-regelingen worden op onnodige administratieve last gescand en waar nodig aangepast met een urenreductie op jaarbasis; • Iedere nieuwe regeling en/of protocol met een component 'administratieve lastenverzwaring' wordt voor invoering getoetst door de eenheidsleiding.

Prioriteit 10	Vreemdelingen
Doel:	<p>De LE draagt hieraan bij door in voorkomende gevallen zich te houden aan de volgende landelijke afspraken:</p> <ul style="list-style-type: none"> • Van de in PSH-V geregistreerde identiteitsonderzoeken voldoet in 2013 minimaal 87% aan de afgesproken kwaliteitseisen. • Van de in PSH-V geregistreerde identiteitsonderzoeken voldoet in 2014 minimaal 90% aan de afgesproken kwaliteitseisen. • Bij 100% van de naar het OM verzonden PV's met een niet-Nederlander als verdachte wordt de niet-Nederlander voorzien van een vreemdelingsnummer.

4.2.2 Prioriteiten vanuit taakstelling Regionale Eenheden

Op de onderstaande Landelijke Prioriteiten zijn voor de RE'en doelstellingen geformuleerd en zou de LE een bijdrage kunnen leveren, deze zijn hieronder uitgewerkt (prio's 1, 2, 3, 7 en 9). Welke bijdrage door de LE geleverd gaat worden, zal in 2013 nader worden bepaald en zal ook afhankelijk zijn van overleg met de RE'en.

Prioriteit 1. Aanpak criminele jeugdgroepen

De RE'en leveren een standaardrapportage op over criminele en problematische jeugdgroepen voorzien van advies voor agendering in de lokale driehoek zodat op basis van prioritering deze criminele (en overlastgevende) jeugdgroepen integraal en gericht aangepakt kunnen worden. In de rapportage rondom criminele jeugdgroepen staat ten minste:

1. Prioritering van criminele jeugdgroepen;
2. Bijdrage van de politie op basis van een, onder regie van de gemeente / OM opgesteld integraal Plan van Aanpak op persoon en gecumuleerd naar groepsniveau. In de aanpak staat ten minste wat per criminele jeugdgroep is gedaan op het gebied van opsporing, handhaving en toezicht.

Doel 2013/2014 voor de RE'en:

- Een standaardrapportage over criminele en problematische jeugdgroepen voorzien van advies voor agendering in de lokale driehoek zodat op basis van prioritering criminele (en overlastgevende) jeugdgroepen integraal en gericht aangepakt kunnen worden.
- Het leveren van een bijdrage in de integrale aanpak zoals geformuleerd in een lokaal Plan van Aanpak door middel van Opsporing, Toezicht en Handhaving.

De LE levert op verzoek hierbij ondersteuning aan de RE'en, te denken valt aan:

- Inzet van onze technische expertise en intelligence, zoals Sensing (zorgt voor gericht signaleren van personen en/of voertuigen);
- Ieder contact door de LE met bij het Real Time Intelligence Center (RTIC) bekende leden van een dergelijke groep wordt vastgelegd in het politiesysteem (BVH/BVO).

Prioriteit 2. Aanpak van High Impact Crime (HIC)

De High Impact delicten (inclusief pogingen daartoe) zijn:

- Geweld (mishandeling, bedreiging, openlijk geweld tegen personen);
- Straatroof;
- Overval;
- Woninginbraak (excl. schuurtjes, tuinhuisjes, garages e.d.).

Doel 2013 voor de RE'en

De verdachtenratio⁴ neemt met 20% toe:

- bij uitgangspositie van 30 in 2010 stijgt de HIC-verdachtenratio naar 36.

Doel 2014 voor de RE'en

De verdachtenratio neemt met 25% toe:

- bij uitgangspositie van 30 in 2010 stijgt de HIC-verdachtenratio naar 37,5.

⁴ de uitwerking van de landelijke doelstelling ten aanzien van high-impact delicten is gedefinieerd als de verdachtenratio (o.b.v. politieadministratie): het aantal afgehandelde verdachten misdrijf gedeeld door het totaal aantal misdrijven x 100.

De LE levert in de aanpak van High Impact Crime ondersteuning aan de RE'en, te denken valt hierbij aan:

- De LE neemt resultaatverantwoordelijkheid voor alle HIC-onderzoeken van nationaal belang (categorie B1) en coördineert de inzet die hiervoor benodigd is (LE- en RE-capaciteit);
- De LE draagt capaciteit en expertise bij aan zware HIC zaken die binnen de RE'en uitgevoerd worden;
- De LE bouwt een informatiepositie op over regiogrenzen heen c.q. brengt samenhang in de afzonderlijke informatieposities van de RE'en. De LE verifieert actief of haar informatieproducten voldoen aan de behoefte van de regio's.

Prioriteit 3. Veiligheid in de buurt

De RE'en hebben als doelstelling het aanleveren van gebiedsscans op gemeentelijk niveau met specifieke aandacht voor veiligheid in wijken, uitgaansgebieden, openbaar vervoer en rond coffeeshops. De gebiedsscan kan, vanwege schaalgrootte of vanwege onderlinge samenhang, worden uitgevoerd en aangeleverd over meerdere gemeenten. Elke gemeente kan echter zich afzonderlijk herkennen. In de gezagsdriehoek wordt de politie-inzet op deze prioriteit bepaald.

Doel 2013/2014 voor de RE'en

Op verzoek van de gemeente wordt een gebiedsscan criminaliteit en overlast (uniform format) beschikbaar gesteld, voorzien van advies

De LE levert in de vergroting van de veiligheid in de buurt ondersteuning aan de RE'en, te denken valt aan:

- Het verrijken en verbinden van de regionale gebiedsscans met specifieke regio-overstijgende informatie en analyses van de (interventiekansen) binnen de vervoersstromen.
- Het gericht inzetten van haar specialismen (bijvoorbeeld sensing, inzet van Beredenen) om overlast in 'wijken' actief tegen te gaan en/of aanhoudingen doen na gepleegde strafbare feiten, met name vanuit haar eigen taakstelling op de hoofdinfrastructuur.
- Het RTIC monitort verplaatsing van dadergroepen en criminelen en signaleert bewegingen op de stromen en stelt deze informatie beschikbaar aan de LE en RE'en.

Prioriteit 7. Verbetering intake en afhandeling aangifte

In 2014 wordt de aangever geïnformeerd over de afloop van de aangifte, of wordt de aangever in zwaardere zaken o.b.v. maatwerk (bijv. in persoon door familierechercheurs) geïnformeerd. In 2014 kan door middel van 6 kanalen aangifte of een melding bij de politie gedaan worden.

De LE voldoet in 2013 aan de landelijke richtlijnen van het aangifteproces en levert ondersteuning aan de RE'en, te denken valt hierbij aan:

- Naast de RE neemt de LE aangiftes op die in het verlengde van haar taken liggen. Bij aangiftes die primair binnen het domein van de RE'en liggen volgt 'warme doorgeleiding' naar een regionaal aangiftepunt;
 - Waar nodig ondersteunt de LE de RE bij de intake en afhandeling van de aangifte en draagt actief bij aan een gestroomlijnde afhandeling.
 - De LE neemt alle aangiftes op die voortvloeien uit Luchtvaartwetgeving.
 - Van de 112-meldingen wordt ten minste 90% binnen 10 seconden opgenomen.
 - Van het landelijk servicenummer politie (0900-8844) en het alarmnummer 1-4-4 (red een dier) wordt in ten minste 80% van de gevallen binnen 20 seconden opgenomen.

Prioriteit 9. Verbetering Heterdaadkracht

Doelen in 2014 voor de RE'en

De RE'en vergroten de pakkans op heterdaad substantieel door zichtbaar en snel optreden en betere samenwerking met burgers, teneinde het aantal aangehouden verdachten te vergroten en snellere afdoening te realiseren. De heterdaadratio is in 2014 verhoogd met 25% t.o.v. 2009.

De LE levert in de verbetering van de heterdaadkracht ondersteuning aan de RE'en, te denken valt aan:

- Alle LE-teams zijn 24/7 (op GIS-applicatie) zichtbaar met inbegrip van taakopdracht en inzetbaarheid t.b.v. de heterdaadsituaties.
- Operations monitort de 'afwijkingen in de continuïteit' en pakt regie op substantiële afwijkingen daarop. Operations stuurt de 'flexibiliteit' en adviseert en stuurt indien nodig op het gebied van 'opschaling' (daarbij rekening houdend met het 'Golden Hour');
- De LE versterkt de heterdaadkracht door:
 - Inzet van gerichte 'rode knop procedures'⁵ waarbij het resultaat van elke rode knop procedure in 2013 geregistreerd wordt;
 - De LE heeft een rol in de actieve en actuele operationele werking van sensing door middel van technische en personele waarneming en triggering op de stromen;
 - Zichtbaarheid en gerichte aanwezigheid op de stromen (weg, water, spoor en lucht).

⁵ Rode knop procedure: specifieke scenario's om heterdaadkracht van de inzet te vergroten (bijvoorbeeld bij overvallen en dan gerichte snelle inzet van helikopter om daders te kunnen aanhouden)

4.3 Afspraken voortkomend uit de landelijke Sturing- en Controlset

In deze paragraaf worden de afspraken uit de sturing- en controlset opgenomen die niet al in andere paragrafen zijn opgenomen. Het team Besturing/P&C Dag 1 Gereed heeft in opdracht van het management team Korps Nationale Politie een sturing- en controlset voor de Nationale Politie opgeleverd. Deze sturing- en controlset bevat de meetwaarden en indicatoren die voor de nationale korpsleiding minimaal nodig zijn om vanaf Dag 1 zicht te hebben op en toezicht uit te oefenen op de meest relevante doelstellingen en resultaatvelden van de eenheden en het korps.

De landelijke prioriteiten politie 2011-2014 uit de sturing- en controlset zijn opgenomen in paragraaf 4.2. In deze paragraaf worden de overige voor de LE relevante doelstellingen opgenomen.

De sturing- en controlset moet de nationale korpsleiding helpen om (intern) sturing te geven aan het korps. Daarnaast draagt de set bij aan een eenduidige gegevensverzameling om uit te kunnen putten voor (externe) verantwoording.

- **Ketenprogramma Afpakken**

Doel van Afpakken is ervoor te zorgen dat misdaad niet loont. Voor daders geldt dat zij niet alleen gestraft worden, maar ook financieel teruggebracht worden naar de positie vóórdat het strafbare feit heeft plaatsgevonden. Het afnemen van financiële middelen beperkt criminelen bij het opzetten van nieuwe activiteiten. Het programma Afpakken leidt tot meer inzicht in indicatoren van financieel-economische criminaliteit, het effect van het delen van informatie en de mogelijkheden voor opsporingsactiviteiten in de bestrijding van de criminaliteit.

Onderwerp:	Ketenprogramma Afpakken																				
Doel:	<p>De bestrijding van de ondermijning door het effectief en efficiënt aanpakken van crimineel financieel facilitators van zowel boven- als onderwereld vereist een integrale programmatische ketenaanpak waarin wordt samengewerkt. De aanpak van FIOD, LE, FP, LP en gaat verder dan dat, schotten tussen organisaties verdwijnen door de vorming van één groot combiteam FIOD/LE. In 2013 wordt evenals voorgaand jaar met nadruk gestuurd op incassoresultaat en inbeslagname van crimineel vermogen⁶</p> <p>De doelstellingen voor dit team zijn als volgt gedefinieerd:</p> <table border="1"> <thead> <tr> <th></th> <th>2013</th> <th>2014</th> </tr> </thead> <tbody> <tr> <td><i>Verhoging opbrengsten landelijk (%)</i></td> <td>10</td> <td>20</td> </tr> <tr> <td>Target Incassoresultaat Combiteams (investering van 4,189 mio)</td> <td>€ 1,9 mio</td> <td>€ 3,9 mio</td> </tr> <tr> <td>- ondergrens incasso per jaar (50%)</td> <td>€ 0,95 mio</td> <td>€ 1,95 mio</td> </tr> <tr> <td>Target beslag resultaat</td> <td>€ 8 mio</td> <td>€ 12 mio</td> </tr> <tr> <td>- ondergrens beslag per jaar (50%)</td> <td>€ 4 mio</td> <td>€ 6 mio</td> </tr> </tbody> </table> <p>Partijen voorzien dat in dit type langlopende onderzoeken schommelingen op jaarbasis kunnen voorkomen. Vandaar dat een ondergrens van 50% van het target nog acceptabel wordt geacht. Echter, zowel voor incassoresultaat als beslag geldt dat minimaal 1* per 3 jaar eventuele opgelopen achterstanden in target volledig moeten zijn ingelopen.</p>				2013	2014	<i>Verhoging opbrengsten landelijk (%)</i>	10	20	Target Incassoresultaat Combiteams (investering van 4,189 mio)	€ 1,9 mio	€ 3,9 mio	- ondergrens incasso per jaar (50%)	€ 0,95 mio	€ 1,95 mio	Target beslag resultaat	€ 8 mio	€ 12 mio	- ondergrens beslag per jaar (50%)	€ 4 mio	€ 6 mio
	2013	2014																			
<i>Verhoging opbrengsten landelijk (%)</i>	10	20																			
Target Incassoresultaat Combiteams (investering van 4,189 mio)	€ 1,9 mio	€ 3,9 mio																			
- ondergrens incasso per jaar (50%)	€ 0,95 mio	€ 1,95 mio																			
Target beslag resultaat	€ 8 mio	€ 12 mio																			
- ondergrens beslag per jaar (50%)	€ 4 mio	€ 6 mio																			

⁶ Resultaten gelden voor het gehele combiteam, er is geen onderverdeling gemaakt.

Onderwerp:	Ketenprogramma Afpakken
	<p>Samenwerkingsresultaten in de beslagketen:</p> <ol style="list-style-type: none"> Waardebeslag stijgt jaarlijks In 2018 blijft 95% van het waardebeslag onaangetast⁷. Gezien het aantal onherroepelijke uitspraken de eerste jaren, en het relatieve eenvoud van type zaken (geldkoeriers met contant geld) waarvoor dit wel gebeurt, zullen de uitkomsten van de eerste jaren niet erg representatief zijn. Verwacht wordt dat de eerste jaren het waardebeslag voor 100% onaangetast blijft; Het criminele vermogen van een dader is met ingang van 2014 in eerste instantie 100% beschikbaar voor compensatie aan slachtoffers en benadeelden; Internationaal wordt in 80% van de zaken buiten de standaardcriminaliteit (gefaseerd) beslag gelegd in 2018. Ook als er geen asset sharing overeenkomst is i.v.m. wederkerigheid. Dit is gezien de doelgroep van het combiteam eerder onvermijdelijk, dan een extra opgave. <p>Informantengesprekken</p> <p>In de informantengesprekken, voor geldgedreven delicten, wordt aandacht besteed aan financiële aspecten van het subject (2011: 25%, 2012: 50%, 2013: 75%, eind 2014: 100%); ter zake is de rol van de beoogde CIE officier belangrijk en bovendien is deze werkwijze al staande praktijk binnen de huidige organisatie.</p>

• **Afspraken met OM (Functioneel Parket) over Milieu**

Onderwerp:	Verdachten OM betekenisvolle zaken
	<p>Alleen betekenisvolle zaken tellen.</p> <p>Een betekenisvolle zaak is een zaak:</p> <ul style="list-style-type: none"> - Waarin het strafrechtelijk onderzoek ingewikkeld is. Daarvan is sprake als: <ul style="list-style-type: none"> - Het onderzoek is gestart op basis van een preweegdocument, en/of - Een voorlopige hechtenis werd toegepast, en/of - Het opsporingsonderzoek is gestart op basis van de uitkomsten van een in samenspraak met het Functioneel Parket opgestelde risicoanalyse en/of - Die, gelet op de inzetcriteria voor het strafrecht, wordt gedagvaard voor de meervoudige (economische) strafkamer.

• **Politiebeleidsplan 'Milieu in Ontwikkeling'**

Onderwerp:	Aantal fte's (formatie en bezetting) uitsluitend belast met handhaving en opsporing op gebied van milieu
Doel:	<p>Formatie:</p> <ul style="list-style-type: none"> • 8 fte Landelijke Milieu Expertise Centrum (MEC en DLIO-expertisedeel) • 25 fte tactische milieurechercheurs milieuoopsporing ((inter-)nationaal), vastgelegd in het 'Organisatiekader milieu NP' • 22 fte milieu informatie-inwinning (5 tactische inforechercheurs, 11 (DLIO-)intelligence en 6 Milieu CIE)
Toelichting:	<p>NB Over de personele bezetting van het milieuteam is nog geen besluit genomen en er is dan ook geen sprake van 25 fte tactische capaciteit in 2013 binnen de LE.</p>

⁷ Omdat de kwaliteit van het afpakproces zo goed is dat de rechter in de praktijk mee gaat met de vordering en bezwaren tegen de ontneming ongegrond worden verklaard.

Onderwerp:	Aantal fte's (formatie en bezetting) uitsluitend belast met handhaving en opsporing op gebied van milieu
	Een onder verantwoordelijkheid van de Milieukamer opgesteld beperkt tactisch programma "Milieu" geeft aan op welke vorm van milieucriminaliteit de LE zich gaat richten.

Onderwerp:	Capaciteitsbesteding aan milieutaak
	- aantal geregistreerde uren t.a.v. de milieutaak - totaal aantal geregistreerde uren
	Het gaat alleen om de uren van de LE tactische milieurechercheurs;-

- **Executie: afspraken *Eenheden* / CJIB / OM**

T.a.v. de Executietaak zijn landelijk doelstellingen met het OM afgesproken. De volgende indicatoren worden gebruikt voor de meting van de doelstellingen:

- Percentage positieve afdoening vrijheidsstraffen < 9 mnd
- Percentage positieve afdoening omgezette taakstraffen < 9 mnd
- Percentage positieve afdoening tenuitvoerlegging voorwaardelijk opgelegde straffen
- Percentage positieve afdoening voorwaardelijk invrijheidstelling < 6 mnd
- Percentage positieve afdoening geldboetevonnissen < 9 mnd
- Percentage positieve afdoening schadevergoedingsmaatregelen < 6 mnd
- Percentage positieve afdoening buitengebruikstelling < 9 mnd
- Percentage positieve afdoening gijzeling < 9 mnd

Door de onmogelijkheid om op dit moment de benodigde gegevens (uniform) te genereren uit de politiesystemen (PAPOS in dit geval), zullen hiertoe OM/CJIB bronnen en rapportages gebruikt worden. Met deze instanties moet nog afstemming plaatsvinden. Deze afstemming vindt centraal plaats binnen de korpsstaf.

4.4 Overige afspraken met het gezag/overige partners⁸:

De volgende afspraken met het gezag gelden in 2013 voor de LE:

Onderwerp:	Aanpak Ergernis Top10 in het verkeer (LPTV)
Doel:	Binnen de Dinfra worden 23.700 uren ingezet (cf. afspraak met LP Team Verkeer) aan repressief handhaven gericht op de Ergernis top 10 in verkeer voor een veilig gebruik van de infrastructuur.
Bijdrage:	Met deze doelstellingen, die zijn gemaakt met het LP, zorgt de LE voor 'Meer blauw op straat' en draagt het bij aan veiligheid op de vervoersstromen.

Onderwerp:	Beveiligen personen en objecten (NCTV)
Doel:	Op basis van gerichte en situatiegebonden informatie onder gezag van de NCTV zorgen voor de veiligheid van leden van het Koninklijk Huis en van andere personen in het Rijksdomein.
Bijdrage:	Waar het accent eerder lag op het doorstaan en weerstaan van aanslagen, is deze focus door middel van intelligenter beveiligen verlegd naar het voorkómen van aanslagen en inbreuken op de integriteit. ⁹

Onderwerp:	Doorontwikkelen van integrale veiligheidsconcepten (NCTV)
Doel:	Om aan de voorkant van het bewakings- en beveiligingsproces te komen en de groei naar en borging van intelligenter en proactief beveiligen te stimuleren wordt per jaar tweemaal (voorjaar/najaar) een Rainbow oefening gehouden en geëvalueerd. Deze oefeningen bevatten tactische en technologische elementen.
Bijdrage:	Waar het accent eerder lag op het doorstaan en weerstaan van aanslagen, is deze focus verlegd naar het voorkómen van aanslagen en inbreuken op de (fysieke) integriteit.

De volgende afspraken met overige partners gelden in 2013 voor de LE:

⁸ Het gezag ten aanzien van B&B en DSI is als volgt nader uit te werken:

- Een belangrijk uitgangspunt bij het wetsvoorstel is dat het gezag ongewijzigd blijft. De Minister van V&J (NCTV/(DB3) is de gezagsdrager is op het terrein van B&B in het rijksdomein. Het decentrale domein staat onder lokale gezag (burgemeester en hoofdofficier). Het gezag in het rijks- en het decentrale domein blijft ongewijzigd.
- Ook het gezag over de inzet van de DSI blijft ongewijzigd. Het OM heeft het gezag over de DSI. Wanneer zich meerdere incidenten op verschillende locaties tegelijkertijd voordoen die ogenschijnlijk met elkaar in verband staan, of wanneer op enige andere wijze een groot nationaal belang in het geding is, kan de minister van Veiligheid en Justitie besluiten dat er sprake is van een nationale noodsituatie. Hij neemt dan zelf het besluit over de toewijzing en goedkeuring van de DSI-inzet, geadviseerd door een beleidsteam onder voorzitterschap van de NCTV. In dat team zitten de Nationaal Coördinator Terrorismebestrijding (voorzitter), de voorzitter van het College van procureurs-generaal en de korpschef NP. In het geval om inzet van de Unit Interventie Mariniers is gevraagd, neemt ook de Directeur Juridische Zaken van het Ministerie van Defensie deel aan het beleidsteam.

Op de andere thema's heeft de NCTV een (van de minister afgeleide) beleids- en coördinatieverantwoordelijkheid

⁹ Elk potentieel incident speelt zich echter af in een gemeente. Het is daarom van belang dat het lokaal openbaar bestuur nauw en tijdig wordt betrokken bij de domeinen bewaken en beveiligen.

Onderwerp:	(solistische) Dreigers (NCTV)
Doel:	De minister van V&J heeft aan de Tweede Kamer de toezegging gedaan om - na afloop van pilot dreigingsmanagement- een procesevaluatie uit te voeren. De uitkomsten van deze evaluatie (gereed in 2013) zullen mede de basis zijn voor de strategische heroriëntatie van de aanpak van solistische dreigers. Deze heroriëntatie zal de LE, met de betrokken ketenpartners (waaronder Volksgezondheid, Welzijn & Sport (VWS), V&J, AIVD, KMar en Geestelijke Gezondheidszorg Nederland (GGZ NL)) medio 2013 uitvoeren. Hierbij wordt gekeken naar zowel de verdere professionalisering van de aanpak, de mogelijke uitbreiding van de rol en taak en de reikwijdte van de doelgroep. Bij dit laatste wordt de dreiger en de daarvan uitgaande risico's als uitgangspunt genomen. .
Bijdrage:	De LE heeft een belangrijke rol bij het verder vormgeven van de aanpak van potentieel gewelddadige eenlingen. Daarnaast zal de LE de huidige analyse en adviestaak voor wat betreft de verwarde en gefixeerde personen ten aanzien van personen die binnen het stelsel van bewaken en beveiligen gewoon continueren en verder professionaliseren.

Onderwerp:	Integrale aanpak van Nationale Evenementen (NCTV)¹⁰
Doel:	Teneinde verdachte situaties en personen tijdig te detecteren wordt bij de Nationale Evenementen volgens vaste protocollen (ringenstelsel, risicomatrix, inzetscenario's) en draaiboeken, multidisciplinair en in samenwerking met partners beveiligd. Hierbij wordt de inzet van technologie (o.a. ANPR, camera's en plaatsbepaling) gehanteerd. De beslissingsbevoegdheid voor deze maatregelen ligt bij de lokale driehoek, waarbij de NCTV aanschuift als gezag over de persoonsbeveiliging van leden van het Koninklijk Huis.
Bijdrage:	Waar het accent eerder lag op het doorstaan en weerstaan van aanslagen, is deze focus verlegd naar het voorkómen van aanslagen en inbreuken op de (fysieke) integriteit.

¹⁰ De NCTV adviseert sinds 2009 tijdens Koninginnedagen of het maatregelenpakket proportioneel is gelet op het dreigings- en risiconiveau. De NCTV heeft daarbij vooral een procesrol. Er wordt op toegezien dat er sprake is van een geïntegreerd dreigingsbeeld. Dit betekent dat zowel landelijke diensten als lokale politie uitgaan van hetzelfde niveau van dreiging en risico. Ook wordt toegezien op het feit dat beveiligingsmaatregelen in ringen zijn opgebouwd en dat deze ringen in samenhang functioneren.

Aan de totstandkoming van het geïntegreerd dreigingsbeeld en het maatregelenpakket ligt de 'Werkwijze Bewaken en Beveiligen Nationale Evenementen'. Deze handreiking beschrijft de werkwijze van de Nederlandse Politie en is een coproductie van de Politie en de NCTV. In deze handreiking staan scenario's en bijbehorende maatregelen. Bij ieder evenement wordt opnieuw bezien of, en zo ja in welke mate, bepaalde scenario's moeten worden gemitigeerd door middel van maatregelen. Dit gebeurt door de politie onder gezag van de betreffende burgemeester en de hoofdofficier van Justitie.

Het NCTV-advies betreft een oordeel over het niveau van dreiging en risico en de proportionaliteit van het bijbehorende maatregelenniveau. De wijze van uitvoering, inclusief de keus voor de hoeveelheid in te zetten personeel, vindt plaats door de betreffende uitvoeringsorganisaties onder verantwoordelijkheid van het lokaal bevoegd gezag.

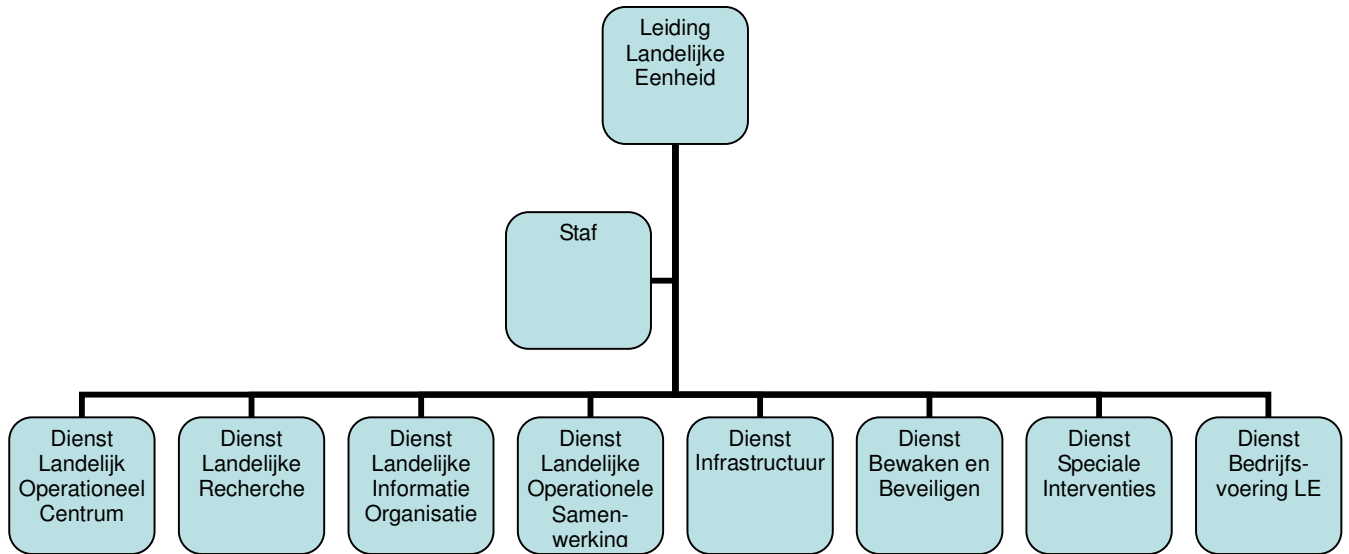
4.5 Interne Sturing / Eigen Ambitie

Onderwerp:	Internationale informatie-uitwisseling en samenwerking
Doel:	<ul style="list-style-type: none">• Verrijken van opsporingsinformatie m.b.t. de Top X van criminelen door internationaal monitoren via integrale bevraging en de Liaison Officers (LO's). De persoonsdossiers van de Top X worden daarbij 2-maandelijks geactualiseerd (passend binnen de bestaande internationale wet- en regelgeving).• Wekelijkse briefing en debriefing van de LO's op de NIA-onderwerpen. Doel is het verkrijgen van meer overzicht en inzicht t.b.v. internationale opsporingsinformatie. Daartoe leveren de LO's 4-maandelijks een rapportage aan, gericht op specifieke NIA-onderwerpen die voor het gebied relevant zijn (bijv. mensenhandel in Bulgarije)
Bijdrage:	Criminele samenwerkingsverbanden en netwerken bestaan steeds vaker over grenzen van ons land. Internationale samenwerking en informatie-uitwisseling dragen bij aan het versterken van de aanpak op zware criminaliteit (o.a. witwassen, cybercrime en kinderporno)

Onderwerp:	Intensivering FINEC
Doel:	<ul style="list-style-type: none">- Beslag (klassiek en conservatoir) LE-breed: € 35 miljoen,*- Aantal 'patser'/ongebruikelijk bezit zaken: 25 <p>* Niet te verwarren met 'wederrechtelijk verkregen voordeel'.</p>
Bijdrage:	Het afnemen van financiële middelen beperkt criminelen bij het opzetten van nieuwe activiteiten. Het programma FINEC leidt tot meer inzicht in indicatoren van financieel-economische criminaliteit, het effect van het delen van informatie en de mogelijkheden voor opsporingsactiviteiten in de bestrijding van de financiële criminaliteit.

Bijlage I: Organogram LE na personele reorganisatie

Het organogram van de Landelijke Eenheid ziet er na de personele reorganisatie als volgt uit:



De totale sterkte van de LE zal ultimo 2015 4.829 fte bedragen. Dit is als volgt verdeeld:

- Operationeel 4.569
- Aspiranten 65
- Niet Operationeel 195

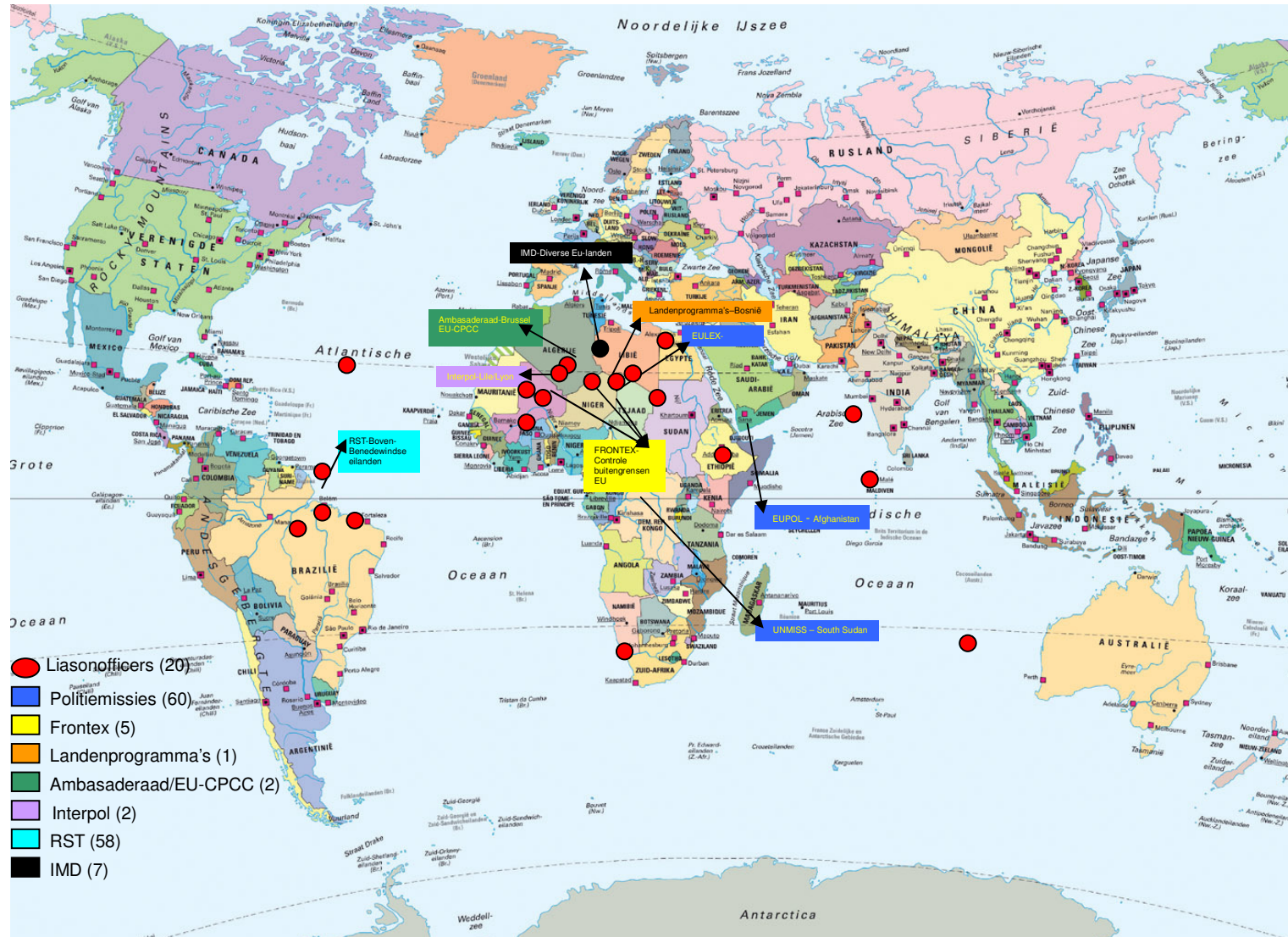
Bijlage II: Locaties LE (peildatum december 2012)

Onderstaand zijn de locaties van de LE afgebeeld. Deze locaties zijn op moment van schrijven van dit beleidsplan actueel. In 2013 kunnen aantal en grootte van de locaties wijzigen.



De grootte van het bolletje duidt de grootte van de locatie aan.

Bijlage III: Locaties/ inzet buitenland



Bijlage IV: Afkortingen

AIVD	Algemene Inlichtingen- en Veiligheidsdienst
AOT	Aanhoudings- en Ondersteuningsteam
BOD	Bijzondere Opsporingsdienst
B&B	Bewaken en Beveiligen
CIV	Centraal Informatiepunt Voetbalvandalisme (CIV)
CSV	Crimineel Samenwerkingsverband
DBB	Dienst Bewaken en Beveiligen
DBV	Dienst Bedrijfsvoering
DIK	Dienst Informatieknoppunt
Dinfra	Dienst Infrastructuur
DLIO	Dienst Landelijke Informatie Organisatie
DLOC	Dienst Landelijk Operationeel Centrum
DLOS	Dienst Landelijke Operationele Samenwerking
DLR	Dienst Landelijke Recherche
DRIO	Dienst Regionale Informatie Organisatie
DROC	Dienst Regionaal Operationeel Centrum
DROS	Dienst Regionale Operationele Samenwerking
DRR	Dienst Regionale Recherche
DSI	Dienst Speciale Interventies
FIOD	Fiscale Inlichtingen en Opsporingsdienst
FOBO	Frontoffice Backoffice
FP	Functioneel Parket
GGZ NL	Geestelijke Gezondheidszorg Nederland
GOO	Groep Opsporing Onttrekkingen
HIC	High Impact Crime
HTC	High Tech Crime
KL	Korpsleiding
KLPD	Korps landelijke politiediensten
KMar	Koninklijke Marechaussee
LE	Landelijke Eenheid
LIEC	Landelijk Informatie en Expertisecentrum
LO	Liaison Officer
LOCC	Landelijk Operationeel Coördinatiecentrum
LP	Landelijk Parket
LPTV	Landelijk Parket Team Verkeer
NCTV	Nationaal Coördinator Terrorismebestrijding en Veiligheid
NDB	Nationaal Dreigingsbeeld
NIA	Nationale Intelligence Agenda
NS	Nederlandse Spoorwegen
OM	Openbaar Ministerie
OPS	Operations
PDC	Politie Dienstencentrum
PIJ	Plaatsing in een Inrichting voor Jeugdigen
RIEC	Regionaal Informatie en Expertisecentrum
RE	Regionale Eenheid
RTIC	Real Time Intelligence Center
TES	Team Executie Strafvonnissen
TLN	Transport Logistiek Nederland
V&J	Veiligheid en Justitie
VWS	Volksgezondheid, Welzijn & Sport
ZSM	Zo Snel/Spoedig/Slim/Simpel Mogelijk