



Strategische thema's veiligheid 2019 – 2022

**Eenheid
Rotterdam**

Vastgesteld door
Regionaal Veiligheids-
overleg op
12 november 2018

Inhoud

	Voorwoord	3
	Samenvatting	4
	Leden van het Regionaal Veiligheidsoverleg	6
1	Nieuwe uitdagingen op het gebied van veiligheid	9
2	Opdrachten voor de eenheid voor 2019 - 2022	13
3	Zes veiligheidsthema's voor 2022	17
4	Inzetbaarheid	27
	Bijlagen	31
	Bijlage 1: Formatieplan eenheid Rotterdam	32
	Bijlage 2: Eenheidsmonitorset 2019 – 2022	36

Voorwoord

U heeft het derde regionale veiligheidsplan van de eenheid Rotterdam in handen. Het beschrijft op welke ontwikkelingen de politie, haar bestuur en haar partners zich gaan richten in de periode 2019 - 2022. Het is een aanvulling op het lokale veiligheidsbeleid van de gemeenten en Openbaar Ministerie en vormt de verbinding met de landelijke veiligheidsagenda van de Minister.

Al sinds begin jaren negentig maken de politieregio's plannen als deze. Grotendeels met thema's als jeugdoverlast, drugsoverlast, inbraken in woningen, diefstal van of uit auto's. Wat mij opvalt, is dat we deze keer echt een ander geluid laten horen. Andere onderwerpen komen aan bod, die veel meer dan voorheen in brede samenwerking moeten worden aangepakt. De maatschappij verandert, met andere uitdagingen op veiligheidsgebied. Daar spelen we de komende jaren op in.

Criminaliteit en overlast zoals we dat altijd kenden daalden de afgelopen jaren gestaag, ook in de regio Rotterdam. Zo is bijvoorbeeld het aantal inbraken in woningen sinds 2013 met meer dan een derde teruggebracht. Er zijn minder overvallen, diefstallen en meldingen van jeugdoverlast en vernielingen. Het door inwoners zelf opgegeven slachtofferschap van misdrijven in onze regio is ook gedaald. Dat wil niet zeggen dat de politie voor deze feiten de komende jaren geen aandacht meer hoeft te hebben. Wel dienen zich andere opgaven aan. Onderwerpen waarvoor nog geen sluitende aanpak is ontwikkeld, thema's waar we meer over te weten moeten komen en waarvan we de aard en

omvang nog niet goed in kaart hebben. Zodoende kunnen we deze misstanden nog niet goed genoeg bestrijden.

Onze trendanalyse in 2017 wees ons op een aantal van die thema's. Cybercrime haalt bijna dagelijks het nieuws, daar moeten we ons weerbaarder tegen maken. Hennepkwekerijen en drugsversnijdingslocaties duiken op in woontorens, woonwijken en op het platteland, met alle gezondheids- en veiligheidsrisico's van dien. Zwart geld verdient met ondermijnende criminaliteit wordt witgewassen in vastgoed en winkelstraten en daarbij wordt intimidatie niet geschuwd. De bedrijvigheid in de Rotterdamse haven wordt helaas ook misbruikt door drugscriminelen. Zo raakt de onder- aan de bovenwereld. We hebben eveneens de dure plicht om alles in het werk te stellen om terroristische aanslagen te voorkomen, dan wel de kans daarop zo klein mogelijk te houden. Dit vraagt scherpte en alertheid, ook van bewoners en ondernemers.

Met dit beleidsplan leggen we vast met welke ontwikkelthema's we in de regio de komende jaren voortvarend aan de slag gaan. Jaarlijks zal ons regionale bestuur de concrete activiteiten en

resultaten monitoren, zodat we de vordering scherp kunnen volgen. Uiteraard stellen we hulp, ideeën en concrete signalen van iedere betrokkene op prijs, zodat we samen verder kunnen bouwen aan een veilige regio.

Ing. A. Aboutaleb

Regioburgemeester regio Rotterdam

Samenvatting

De Nederlandse samenleving vormt een snel veranderende en steeds dynamischere omgeving waar de politie deel van uit maakt en in werkzaam is. Gezien de trends en ontwikkelingen die naar verwachting de komende jaren de meeste impact op de openbare orde en criminaliteit in de eenheid Rotterdam hebben, formuleert het Regionaal Veiligheidsoverleg de volgende ambitie voor de politie voor de periode 2019 – 2022:

1. Blijf in verbinding met de samenleving: investeer in een *politie voor iedereen*. In 2022 staat de eenheid Rotterdam in verbinding met alle geledingen in de samenleving. Intern biedt de politie een werkklimaat waarin medewerkers graag willen (blijven) werken, waar je jezelf kunt zijn, je talent kunt ontwikkelen en je vakmanschap kunt inzetten. Daartoe werkt de politie in divers samengestelde teams waarin verschillen in achtergrond, perspectief, vaardigheden, ervaringen en kennis een verrijking en functioneel zijn. Daarnaast pakt de eenheid Rotterdam samen met haar partners discriminatie efficiënter en effectiever aan met meer aandacht voor slachtoffers.
2. Zet in op *contraterrorisme*: investeer in het voorkomen van een terroristische aanslag en in een snelle en doeltreffende reactie in het geval er een aanslag gepleegd wordt of een dreiging zich voordoet. De afgelopen jaren heeft er veel voorbereiding plaatsgevonden om handelingskaders te ontwikkelen met daarbij behorende draaiboeken, preparatie door specialistische eenheden etc. In 2022 is de aanpak van radicalisering, extremisme en terrorisme in alle reguliere werkprocessen binnen de eenheid Rotterdam geborgd. Dit betekent vakmanschap in het signaleren van dreigingen, alertheid bij het voorkomen en operationeel inzetbaar in geval van. In het bijzonder wordt er aandacht besteed aan het tijdig signaleren van vormen van gewelddadig extremisme en radicalisering.
3. Voorkom, verhinder of breng *ondermijnende criminaliteit* aan het licht; investeer in nauwe samenwerking met partners in een sluitende aanpak. De politie-eenheid Rotterdam werkt in 2022 bij het aanpakken van ondermijnende criminaliteit structureel samen met

- (veiligheids-)partners en burgers. Deze integrale aanpak wordt ondersteund door een gedegen integrale informatiepositie en kenmerkt zich door actiegerichte en planmatige ontwrchting van ondermijnende criminele bedrijfsvoering door het gebruik van een combinatie van maatschappelijke, bestuurlijke, justitiële en fiscale instrumenten. Waar mogelijk worden alle middelen ingezet om crimineel verworven vermogen af te pakken. Het resultaat is dat een samenwerkende lokale overheid en haar partners een onaantrekkelijk klimaat voor ondermijnende criminaliteit binnen de eenheid Rotterdam creëren.
4. Ontwikkel samen met publieke en private partners cyberbewustzijn en cyberresilience bij relevante doelgroepen: investeer in de aanpak van *cybercrime*. In 2022 is de eenheid Rotterdam binnen de Nederlandse politie toonaangevend in de aanpak van cybercrime en behaalt het aansprekende resultaten. Dit betekent samenwerking met publieke en private organisaties om de digitale kwetsbaarheid te verlagen en de weerbaarheid tegen cybercrime te verhogen. Daarnaast voert de politie in afstemming en samenwerking met de relevante publieke en/of private partners betekenisvolle onderzoeken uit, waarbij daders worden opgespoord en vervolgd, en werpen we barrières op om schade te voorkomen en te beperken. Ook zal de politie over de volle breedte van de organisatie optimaal gebruik moeten maken van digitale middelen en kennis moeten hebben over het digitale domein.
5. Zet de burger centraal: investeer in extra bescherming van slachtoffers en andere kwetsbare groepen in de samenleving en een goede dienstverlening. De burger weet op welke dienstverlening van de politie hij of zij kan rekenen en ervaart meer maatwerk, samenwerking en wederkerigheid. Slachtoffers en kwetsbare doelgroepen krijgen van de politie en van partners de bescherming die nodig is voor hun veiligheid. De burger die initiatief neemt, ervaart daarbij een participerende politie die zowel een versterkende als begrenzendende rol heeft.
6. Prepareer op vraagstukken, zoals polarisatie en gebeurtenissen of conflicten in andere delen van de wereld, die een risico kunnen vormen voor de openbare orde: investeer in kennis van wijk, web tot wereld en in paraatheid. Om ook in 2022 zal de politie in staat moeten zijn om maatschappelijke gebeurtenissen en ontwikkelingen die in potentie een risico voor de openbare orde kunnen vormen snel waar te nemen, te duiden en het gezag te adviseren over te treffen maatregelen. Het is verder de ambitie om de opschaling op orde en de operationele slagkracht op hoog niveau te houden en politiemedewerkers in te zetten die goed op de hoogte zijn van hun bevoegdheden in relatie tot demonstraties e.d.
- De medewerkers in de organisatie maken dagelijks het verschil. Voor de eenheid is het daarom van belang om de eenheid op sterkte te houden, in te zetten op vitaliteit en weerbaarheid van medewerkers en optimaal gebruik te maken van de mogelijkheden van capaciteitsmanagement.

Leden van het Regionaal Veiligheidsoverleg

Regionaal Veiligheidsoverleg van de politie Rotterdam

De politie treedt bij de handhaving van de openbare orde en bij hulpverlening in een gemeente op onder gezag van de burgemeester. Bij strafrechtelijke handhaving staat de politie onder gezag van de (hoofd)officier van justitie. De politiechef is belast met de dagelijkse aansturing van de politie-eenheid. De burgemeesters en de hoofdofficier van justitie bepalen samen met de politiechef de prioriteiten voor de politie, verdelen de politiesterkte over de onderdelen van de politie-eenheid en stellen jaarlijks het jaarverslag van de politie vast. Ook voeren zij het beheer over de gezamenlijke veiligheidsvoorzieningen, zoals het Regionaal Informatie- en Expertise-centrum (RIEC), Veiligheidshuizen en de VeiligheidsAlliantie regio Rotterdam (VAR). Zij komen bijeen in het Regionaal Veiligheidsoverleg (RVO) onder voorzitterschap van de regioburgemeester.



J. Paans
Alblaserdam



H. Wagner
Albrandswaard



J. van Belzen
Barendrecht



A. Borgdorff
Binnenmaas



G. Rensen
Brielle



P. Oskam
Capelle a/d IJssel



J. Luteijn
Cromstrijen



W. Kolff
Dordrecht



W. ten Kate
Giessenlanden



A. Grootenboer
Goeree-Overflakkee



R. Melissant
Gorinchem



D. Heikoop
Hardinxveld-Giessendam



M. Junius
Hellevoetsluis



J. Heijkoop
Hendrik Ido Ambacht



M. van Nimwegen
Hoofdofficier van Justitie



S. Stoop
Korendijk



M. Vroom
Krimpen a/d IJssel



P. van der Stadt
Lansingerland



T. Bruinsma
Leerdam



T.J. Haan
Maassluis



G. Veldhuijzen
Nissewaard



D. van der Borg
Molenwaard



J. Hermans-Vloedveld
Oud-Beijerland



A.J. Moerkerke
Papendrecht



F. Paauw
Politiechef



A. Attema
Ridderkerk



A. Aboutaleb
Rotterdam/Regioburgemeester



C. Lamers
Schiedam



B. van Hemmen
Sliedrecht



J. Waaijer
Strijen



A. Jetten
Vlaardingem



P. de Jong
Westvoorne



A. Bonthuis
Zederik



D. Schrijer
Zwijndrecht

1

Nieuwe uitdagingen op het gebied van veiligheid

Nieuwe uitdagingen op het gebied van veiligheid

De Nederlandse samenleving vormt een snel veranderende en steeds dynamischere omgeving waar de politie deel van uit maakt en in werkzaam is. Trends en ontwikkelingen die naar verwachting de komende jaren de meeste impact hebben op de openbare orde en criminaliteit in de eenheid Rotterdam en daarmee op de taakstelling en inzet van de politie en partners, zijn¹:

1. Groei van (sociale) tegenstellingen in de samenleving

De politie ziet een toenemende afstand tussen bevolkingsgroepen in Nederland en meer sociale spanningen. Spanningen die bij een incident hevig tot ontbranding kunnen komen. Dit is in het kader van mogelijke openbare ordeverstoringen verontrustend. Polarisatie kan ook leiden tot verwijdering en tot afname van vertrouwen in instituties. De politie vindt het daarom van groot belang om in verbinding te blijven met alle burgers van Nederland en een politie voor iedereen te zijn.

2. Blijvende dreiging van terrorisme

De verwachting is dat de dreiging van terrorisme de komende vijf jaar onverminderd hoog blijft. Dit vergt blijvende aandacht van de politie en partners op o.a. signalen van gewelddadig politiek of religieus extremisme en radicalisering, zicht op terugkeerders en preparatie op een mogelijke aanslag.

3. De criminaliteit verandert

Een meerjarige trend is dat de geregistreerde criminaliteit over de volle breedte daalt. Overvallen, straatroven en woninginbraken, de zogenaamde High Impact Criminaliteit, zijn de afgelopen jaren met de helft afgenomen. Tegelijkertijd is er in toenemende mate zorg over de effecten van ondermijnende criminaliteit in wijken en buurten. Een centrale rol is hierbij weggelegd voor de smokkel, veelal via de Rotterdamse haven, en productie van en handel in verdovende middelen. Een andere belangrijke ontwikkeling is criminaliteit binnen het digitale domein. Dit biedt nieuwe (internationale) mogelijkheden om illegale winsten te vergaren, verandert de organisatiestructuur van de criminaliteit en biedt volop uitdagingen voor de aanpak en bestrijding.

4. Burger centraal

De overheid moet kwetsbare personen beschermen. De afgelopen jaren is gebleken dat slachtoffers, o.a. van relationeel geweld, niet altijd voldoende bescherming krijgen. Een andere kwetsbare groep zijn personen met verward gedrag gezien het toenemende aantal, soms ook ernstige, incidenten. Ook jongeren blijven kwetsbaar, zowel als dader als slachtoffer. De politie ziet verder dat burgers steeds zelfredzamer en actiever worden, bijvoorbeeld door het zelf opsporen van gestolen goederen, het organiseren van zoekacties bij vermissingen en betrokkenheid bij buurtpre-

ventie of opsporingscollectieven als Bellingcat. Deze toegenomen burgerparticipatie biedt nieuwe kansen voor samenwerking. Daarnaast verwacht de burger meer regie en inspraak over de eigen melding, een passende reactie van de overheid in het algemeen en meer (digitale) interactie, terugkoppeling en service.

5. Ontstaan van mondiale samenleving

Gebeurtenissen en conflicten in de wereld hier of elders zorgen steeds vaker voor sociale onrust in de Nederlandse samenleving. Hiermee hangt samen de dreiging die uitgaat van buitenlandse mogelijkheden met diasporagemeenschappen in Nederland die trachten op afstand controle uit te oefenen over die gemeenschappen. Bij de beheersing van openbare orde risico's is het van belang dat de politie zicht blijft houden op ontwikkelingen binnen de wijk, op het web en in de wereld, het belang hiervan kan duiden en paraat is om op de juiste manier op te treden. Ook hier wordt het belang zichtbaar van verbinding van de politie met alle geledingen van de samenleving.

6. Onverminderde druk op de politie

De vraag naar politie-inzet overstijgt sinds jaar en dag de beschikbare capaciteit. Zowel binnen de gebiedsgebonden politiezorg als binnen de opsporing is het van belang om te investeren in duurzame inzetbaarheid van de medewerkers om het hoofd te bieden aan actuele en toekomstige uitdagingen.

¹ Deze veranderingen zijn beschreven in het rapport: *Grote bewegingen, grote impact: eerste verkennende studie naar belangrijke trends en maatschappelijke vraagstukken voor de politie*; The Hague Centre for strategic studies, 2017, en: *Trendwatch 2017; politie eenheid Rotterdam, vastgesteld in het RVO van 6 november 2017.*

Beschrijving van de eenheid Rotterdam

De eenheid Rotterdam strekt zich uit van Gorinchem in het oosten tot Hoek van Holland in het westen (80 km) en van Lansingerland in het noorden tot Goeree-Overflakkee in het zuiden (60 km). In dit gebied wonen 1,75 miljoen mensen in 32 (25 per 1 januari 2019) gemeenten. De grootste gemeente is Rotterdam met 616.000 inwoners, de kleinste gemeente is Westvoorne met 14.000 inwoners.

De eenheid kent landelijke gebieden en zware petrochemische industrie in de Botlek, er zijn historische stadjes, VINEX-locaties en toeristische trekpleisters. Binnen de eenheid zijn er meerdere betaald voetbalorganisaties, jaarlijks vele grote en kleine evenementen en talloze winkel- en uitgaansgebieden. Cruciale verkeersaders als de A4, A15, A16 en A29, de Nieuwe Waterweg en belangrijke spoorroutes doorsnijden het gebied. Dit zorgt voor dynamiek en diversiteit.

Uniek is de aanwezigheid van een wereldhaven. Het havengebied is één van de belangrijkste logistieke knooppunten van Europa. Het belang van de haven voor de Nederlandse economische sector en voor de logistieke keten is groot. Veiligheid is ook hier van belang. Criminaliteit tast de integriteit en het imago van de haven aan. Dit heeft schadelijke gevolgen voor de Nederlandse economie en is gevaarlijk voor de mensen die in de haven werken.

Ruim 6000 politieprofessionals werken 24 uur per dag, zeven dagen per week aan veiligheid in de eenheid Rotterdam. Zij zetten zich dagelijks in om hulp te bieden aan hen die dit nodig hebben, handhaven de openbare orde, doen opsporingsonderzoeken en verrichten talloze andere taken. Aanpak van onveiligheid en bestrijding van criminaliteit is allang geen taak meer van alleen de politie. De politie werkt nauw samen met gemeenten en (semi)private partners zoals RET, NS, woningcorporaties en het havenbedrijf. Tevens participeert de politie in regionale samenwerkingsverbanden als Veiligheidshuizen, Regionaal Informatie- en Expertisecentrum, Veiligheidsregio's en de VeiligheidsAlliantie regio Rotterdam.

Tussen 2015 en 2018 daalden de aangiftecijfers en het zelf gerapporteerd slachtofferschap fors en stegen de subjectieve veiligheidsbeleving en de tevredenheid over het functioneren van de politie. Tegelijkertijd doen zich nieuwe ontwikkelingen voor die meer en een andere inzet van de politie vragen. De strategische reactie daarop van de politie en externe partners is hieronder toegelicht en op hoofdlijnen uitgewerkt.

2

Opdrachten voor de eenheid voor 2019 - 2022

Opdrachten voor de eenheid voor 2019 - 2022

De politie zorgt voor veiligheid in wijken en buurten en pakt criminaliteit aan. De lokale inzet van de politie bepalen de gemeenten in de gemeentelijke veiligheidsplannen en het Openbaar Ministerie bepaalt de inzet bij de bestrijding van de criminaliteit.

Inzet op lokale veiligheidsproblemen

De integrale veiligheidsplannen van de gemeenten en het jaarplan van het Openbaar Ministerie vormen de basis van het veiligheidsbeleid in de eenheid. De opdracht van de politie en veiligheidspartners wat betreft inzet en activiteiten staat primair in die plannen beschreven en wordt conform de afspraken met het gezag uitgevoerd. Een overzicht van de gemeentelijke prioriteiten staat op de volgende pagina. Het basisteam vormt de verankering met en zichtbare aanwezigheid van de politie in de lokale gemeenschap. Bij de aanpak van de problemen die daar spelen en bij de inzet op de gemeentelijke prioriteiten is primair het basisteam betrokken en zo nodig worden andere teams van het district of eenheid ingezet.

De eenheid Rotterdam kent een grote diversiteit aan lokale veiligheids- en criminaliteitsproblemen, waarvan sommige ook bovenlokaal spelen. Om deze en andere redenen kan coördinatie op regionaal niveau gewenst zijn, zoals momenteel het geval is bij o.a. evenementen en bij de aanpak van High Impact Delicten. Dergelijke coördinatie zal in afstemming met het gezag ook de komende periode – indien nodig – worden toegepast.

Tevens zijn op eenheidsniveau afspraken gemaakt met het gezag over het niveau van dienstverlening, zoals over aanrijdtijden. De eenheid wil verder in overleg met het gezag en gekoppeld aan lokale veiligheidsproblemen meer aandacht besteden aan actieve handhaving in het publieke domein.

Ontwikkelopdracht voor de eenheid Rotterdam voor de periode 2019 – 2022

Gezien de in hoofdstuk 1 beschreven trends formuleert het Regionaal Veiligheidsoverleg de volgende ontwikkelopdracht voor de politie voor de periode 2019 – 2022:

1. Blijf in verbinding met de samenleving: investeer in een *politie voor iedereen*.
2. Zet in op *contraterrorisme*: investeer in het voorkomen van een terroristische aanslag en in een snelle en doeltreffende reactie in het geval er een aanslag gepleegd wordt of een dreiging zich voordoet.
3. Voorkom, verhinder of breng *ondermijnende criminaliteit* aan het licht; investeer in nauwe samenwerking met partners in een sluitende aanpak.

4. Ontwikkel samen met publieke en private partners cyberbewustzijn en cyberresilience bij relevante doelgroepen: investeer in de aanpak van *cybercrime*.
5. Zet de burger centraal: investeer in extra *bescherming van slachtoffers en andere kwetsbare groepen* in de samenleving en een goede dienstverlening.
6. Prepareer op vraagstukken, zoals polarisatie en gebeurtenissen of conflicten in andere delen van de wereld, die een risico kunnen vormen voor de *openbare orde*; investeer in kennis van wijk, web tot wereld en in paraatheid.

In hoofdstuk 3 is voor elk van deze thema's de ambitie en de contouren geschetst van een aanpak voor de komende jaren. In hoofdstuk 4 staat beschreven hoe deze ambities ondersteund worden door capaciteitsmanagement.

Elk jaar stelt de politie een jaarschijf op, waarin de aanpak vertaald wordt naar concrete activiteiten en doelstellingen. De politie legt hiervoor verantwoording af in het jaarverslag dat het Regionaal Veiligheidsoverleg vaststelt. In het voorjaar 2021 volgt een tussentijdse evaluatie van de zes thema's.

Tabel 1. Prioriteiten uit de gemeentelijke veiligheidsplannen

	Veilige woon- en leefomgeving			Bedrijvigheid en Veiligheid				Jeugd en Veiligheid			Fysieke Veiligheid			Integriteit en Veiligheid								
	Sociale kwaliteit (o.m. overlast)	Fysieke kwaliteit (o.m. vernielingen)	Veelvoorkomende criminaliteit (o.m. fietsdiefstal, geweld)	Subjectieve veiligheid/gevoel	Veilig winkelgebied	Veilige bedrijventerreinen	Veilige uitgaan	Veilige evenementen	Veilig toerisme	Overlastgevende jeugd	Criminele jeugd/individuele probleemjongeren	Jeugd en alcohol en drugs	Veiligheid in en om school	Verkeersveiligheid	Brandveiligheid	Externe Veiligheid	Rampenbestrijding	Polarisatie en radicalisering	Georganiseerde/ondermijnende criminaliteit	Ambtelijke en bestuurlijke integriteit	Informatieveiligheid	Veilige publieke taak
Alblasserdam																						
Albrandswaard																						
Barendrecht																						
Binnenmaas																						
Brielle																						
Capelle ad IJssel																						
Cromstrijen																						
Dordrecht																						
Giessenlanden																						
Goeree Overflakkee																						
Gorinchem																						
Hardinxveld-Giessendam																						
Hellevoetsluis																						
Hendrik-Ido-Ambacht																						
Korendijk																						
Krimpen ad IJssel																						
Lansingerland																						
Leerdam																						
Maassluis																						
Molenwaard																						
Nissewaard																						
Oud-Beijerland																						
Papendrecht																						
Ridderkerk																						
Rotterdam																						
Schiedam																						
Sliedrecht																						
Strijen																						
Vlaardingen																						
Westvoorne																						
Zederik																						
Zwijndrecht																						

3

Zes veiligheids- thema's voor 2022

Zes veiligheidsthema's voor 2022

1. Politie voor iedereen

De eenheid Rotterdam streeft naar een inclusieve politie die in verbinding is met de samenleving. Een politie die in de ogen van de burger waakzaam, dienstbaar, betrouwbaar en rechtvaardig is.

Waar willen we in 2022 staan?

In 2022 staat de eenheid Rotterdam in verbinding met alle geledingen in de samenleving. Intern biedt de politie een werkklimaat waarin medewerkers graag willen (blijven) werken, waar je jezelf kunt zijn, je talent kunt ontwikkelen en je vakmanschap kunt inzetten. Daartoe werken we in divers samengestelde teams waarin verschillen in achtergrond, perspectief, vaardigheden, ervaringen en kennis een verrijking en functioneel zijn. Daarnaast pakt de eenheid Rotterdam samen met haar partners discriminatie efficiënter en effectiever aan met meer aandacht voor slachtoffers. Om deze ambitie te realiseren heeft de eenheid Rotterdam het programma 'Kracht van het Verschil'.

Hoe gaan we dit bereiken?

Het programma 'Kracht van het Verschil' werkt in 4 pijlers:

Meer verbinding met de samenleving.

De netwerken en allianties met zowel bewoners als gemeenten en andere partners worden verbreed en verder uitgediept. We werken vanuit vakmanschap en een open houding aan bondgenootschappen die ook tijdens crises overeind blijven. Tegelijkertijd verbeteren we de interactie tussen politie en burgers zodat zij een benaderbare en aanspreekbare politie ervaren. Een politie die professioneel

selecteert en controleert en het eigen handelen uitlegt.

Meer inclusieve werkcultuur

De eenheid Rotterdam wil het werkplezier van politiemedewerkers verhogen en de onderlinge verbondenheid versterken. Dat doen we o.a. door aandacht te hebben voor hoe we met elkaar omgaan, welke normen we met elkaar stellen en hoe we elkaar vanuit collegialiteit begrenzen en beschermen. Een veilige werkomgeving en gestimuleerd worden om jezelf en je talent te ontwikkelen staan in deze pijler centraal.

Variëteit: meer divers samengestelde teams

De eenheid Rotterdam maakt de komende jaren werk van 'diverse' teams. De teamsamenstellingen worden beter afgestemd op de taakuitvoering. Dat begint bij het aannemen van aspiranten. We werken aan een meer diverse instroom, in het bijzonder van collega's met een niet westerse achtergrond. Tegelijkertijd is er in de eenheid sprake van talentmanagement en maken we werk van de doorstroom van divers talent, o.a. naar leidinggevende posities.

Betere aanpak met partners van discriminatie

De komende jaren investeert de eenheid Rotterdam in het eenduidig opnemen en opvolgen van aangiften en meldingen en een verbeterde verantwoording. De eenheid heeft daarnaast de ambitie om samen met burgers en partners, zoals gemeenten en RADAR, (pro)actief te zoeken naar oplossingen voor problemen die te maken hebben met discriminatie.

Belang van vakmanschap & vakontwikkeling

Bij het realiseren van deze ambitie in 2022 is het bekrachtigen en gericht versterken van het vakmanschap van medewerkers van belang. In het bijzonder gaat het om het versterken van het verbindend vermogen van de medewerkers. Verder is de bedoeling om reflectie op het eigen referentiekader en handelen te versterken en de mentale weerbaarheid en de dialoogvaardigheden te vergroten.

2. Contraterrorisme, extremisme en radicalisering

De dreiging van terrorisme zal de komende vijf jaar onverminderd hoog blijven. De grootste terroristische dreiging voor Nederland komt van gewelddadige, jihadistische organisaties in de vorm van aanslagen van door hen geregisseerde, gestimuleerde of geïnspireerde personen. Ondanks de val van het kalifaat is de dreiging van terreur tegen het Westen niet afgenomen. De verwachting is dat de komende jaren strijders en hun gezinsleden naar Nederland zullen terugkeren. Er gaat een serieuze dreiging van deze personen uit die vaak lang in het strijdgebied hebben verbleven². Ook zijn er zorgen over andere personen in Nederland met extremistische ideeën. Vanuit bijvoorbeeld anti-democratische overwegingen of persoonlijke frustraties kunnen zij tot extreme vormen van geweld overgaan.

² Jaarverslag AIVD 2017.

Waar willen we in 2022 staan?

De afgelopen jaren heeft er veel voorbereiding plaatsgevonden om handelingskaders te ontwikkelen met daarbij behorende draaiboeken, preparatie door specialistische eenheden etc. In 2022 is de aanpak van radicalisering, extremisme en terrorisme in alle reguliere werkprocessen binnen de eenheid Rotterdam geborgd. Dit betekent vakmanschap in het signaleren van dreigingen, alertheid bij het voorkomen en operationeel inzetbaar in geval van. In het bijzonder wordt er aandacht besteed aan het tijdig signaleren van vormen van gewelddadig extremisme en radicalisering.

Hoe gaan we dit bereiken?

Bovenstaand effect wordt bereikt langs drie pijlers:

Alertheid bij het voorkomen

De eenheid blijft alert op het voorkomen van een aanslag en/of het tijdig onderkennen van een dreiging. De eenheid Rotterdam kan alle noodzakelijke maatregelen nemen, waaronder de inzet van specialistische eenheden, indien dit in het kader van bestrijding van terrorisme nodig is. Hierbij treedt de politie op onder aansturing van het bevoegd gezag. De komende jaren investeert de eenheid in extra capaciteit en vakmanschap op het vlak van contraterrorisme. Hiervoor worden de districtsrecherches en basisteams extra getraind. Daarnaast zal het regionale expertiseteam, naast het verrichten van grootschalige opsporingsonderzoeken meer een kennisfunctie gaan vervullen, zodat er meer onderzoeken gedaan kunnen worden door de basisteams en districtsrecherches.

Operationeel inzetbaar in geval van

1. In het geval van een aanslag of een dreiging geeft het operationeel centrum sturing aan alle politie-activiteiten tot dat de opschaling of crisisorganisatie operationeel is. De komende jaren worden de medewerkers van het operationeel centrum verder opgeleid.
2. Ten behoeve van de preparatie was er de afgelopen jaren een aparte staf grootschalig bijzonder optreden actief. De komende jaren worden de geprepareerde maatregelen overgedragen aan de staande SGB0-organisatie. Voor alle leden worden beknopte handelingskaders opgesteld over hoe daadkrachtig en veilig te handelen.
3. Gedurende de afhandeling van een aanslag of dreiging vindt er samenwerking plaats met operationele partners, zoals NCTV, VRR, Koninklijke Marechaussee, defensie, BOA's van gemeenten, maar ook met inlichtingendiensten zoals AIVD. De komende jaren wordt de samenwerking verder versterkt door het maken van nadere afspraken over rollen, taken en sleutelbesluiten en gezamenlijke oefeningen.
4. Een aanslag of dreiging (zichtbaar voor publiek) heeft grote maatschappelijke en bestuurlijke impact. Hiervoor wordt een communicatiestrategie ontwikkeld die de komende jaren actueel zal worden gehouden en indien nodig worden bijgesteld. Daarnaast beschikken de wijkagenten en de medewerkers van de basisteams over netwerken die zij in tijden van crises kunnen inzetten. Het belang van in verbinding zijn met de wijk komt de komende jaren op verschillende wijzen aan de orde, zoals tijdens trainingdagen en workshops.

Zicht op extremisme en radicalisering

Binnen de eenheid zijn er extremistische groeperingen en individuen. Prioriteit blijft het tijdig onderkennen van potentiële terroristen. Passende maatregelen kunnen strafrechtelijk van aard zijn, maar ook bestuurlijke interventies of civielrechtelijke maatregelen zijn denkbaar. Een belangrijke rol is hierin weggelegd voor gemeenten en het Veiligheidshuis.

In elk district wordt er zicht gehouden op eventuele signalen van radicalisering. De wijkagenten en medewerkers van de basisteams en districtsrecherches zijn opgeleid om deze signalen te herkennen, net als ambtenaren van de gemeenten en anders belangrijke partners zoals scholen. Signalen kunnen worden besproken in het casusoverleg van het Veiligheidshuis. De komende jaren wordt deze samenwerking verder verstevigd. Zorgen zijn er over de terugkeerders uit strijdgebieden als Syrië en Irak. In samenwerking met partners als het Veiligheidshuis zal de politie naast opsporing inzetten op deradicaliserings- en integratietrajecten.

Vakmanschap, alertheid en weerbaarheid

Om zicht te krijgen op de aard van de dreiging is goede informatie en duiding van groot belang. Het vergaren van informatie over potentiële terroristische dreigingen en de duiding daarvan is echter een complex proces. Informatie is vaak niet eenduidig en kan afkomstig zijn uit een verscheidenheid aan bronnen: internet, internationaal, bondgenoten of sleutelfiguren, partners, inlichtingendiensten. Professioneel vakmanschap van politieambtenaren en partners is bepalend bij het inschatten van een dreiging.

Het verder ontwikkelen van het vakmanschap dat hiervoor nodig is, vormt samen met alertheid, het verder verhogen van de operationele inzetbaarheid en het zicht houden op gewelddadig extremisme de kernopgave van contraterrorisme binnen de eenheid voor de komende jaren.

3. Ondernijning

Ondernijnde criminaliteit³ heeft maar één doel en dat is financieel gewin. Volgens ruwe schattingen is hier tussen de 2 en 10 miljard euro mee gemoeid, waarmee er sprake is van een omvangrijke criminele bedrijfsvoering. Met dit geld kunnen criminele organisaties legale structuren ondergraven en stevige illegale structuren opzetten. Daarnaast gaat ondernijnde criminaliteit vaak gepaard met (dreigen met) excessief geweld en het gebruik van (automatische) vuurwapens. Vanwege zijn aard is deze vorm van criminaliteit bedreigend voor een democratische en veilige samenleving.

Het creëren van angst wordt gebruikt om de concurrentie op afstand te houden en mensen/groepen onder druk te zetten om een bijdrage te leveren aan ondernijnde activiteiten. Ondernijnde criminaliteit verweeft de onderwereld en bovenwereld. De onderwereld heeft de bovenwereld nodig voor hulpbronnen (transportmiddelen, bedrijfspanden, juridische en financiële dienstverleners) en voor het witwassen van crimineel vermogen. Ondernijnde criminaliteit is geen hypothetisch probleem, maar een dagelijkse realiteit in onze eenheid.

De aanpak op Rotterdam-Zuid, het project Holsteiner, het programma Integere Haven, de ervaring uit de fieldlabs Maasgeld en Gun factor en een veelheid aan onderzoeken en casussen tonen dit aan. Daarom is strategische aandacht nodig voor dit fenomeen, niet alleen bij de politie, maar bij alle overheden, private ondernemers en burgers. Naast een strafrechtelijke aanpak van ondernijning is focus op onderliggende economische en sociale structuren noodzakelijk, waarin geld en organisatievermogen de bindende factoren zijn. Daarnaast is aandacht voor de sociale kant van groot belang, omdat ondernijnde criminaliteit de wijk en de buurtbewoners beïnvloedt.

De eenheid Rotterdam heeft te maken met een aantal (unieke) criminogene factoren die bijdragen aan gelegheidsstructuren voor ondernijnde criminaliteit. Zo speelt de Rotterdamse haven mondiaal een cruciale rol als het gaat om de handel in verdovende middelen. Criminelen gebruiken de beschikbare logistieke processen om grote hoeveelheden verdovende middelen in- of door te voeren. De drugshandel gaat gepaard met grote illegale geldstromen, (ambtelijke) corruptie, ondernijning van sociale structuren in wijken en excessief geweld. Daarnaast is het een voedingsbodempotentialiteit voor andere vormen van ondernijnde criminaliteit, zoals wapenhandel, of ondernijnde fenomenen, zoals misbruiken van branches voor witwassen van crimineel geld en de toeleiding van jongeren naar criminele carrières. Drugs, zeker in relatie met de aanwezigheid van de grootste haven van Europa, is de "motor" achter het ontstaan van dit criminele gedrag met de beschreven

ernstige, ondernijnde effecten als gevolg, niet alleen voor de eenheid Rotterdam, maar ook voor Nederland en Europa.

Er zijn in de eenheid Rotterdam geografische gebieden die qua sociaal-economische omstandigheden (sterk) negatief afwijken van de rest van Nederland. Deze gebieden, net als een aantal industrie-terreinen en (delen van) winkelgebieden, blijken kwetsbaar voor ondernijnde activiteiten. Naast de handel in en het vervaardigen van verdovende middelen (met name ook softdrugs) zijn er diverse andere vormen van ondernijnde criminaliteit zichtbaar in onze eenheid, zoals wapenhandel, illegaal gokken, milieucriminaliteit, zorgfraude en cybercrime (digitale ondernijning). Met name mensenhandel is een misdaad die gepaard gaat met mensonterende omstandigheden en waarbij de fundamentele rechten van het slachtoffer grof worden geschonden. Mensenhandel kent daarbij verschillende uitingsvormen. De aanpak van mensenhandel vraagt behalve om aanpak van de (georganiseerde) criminaliteit die hier achter zit, met name ook oog voor de belangen van de slachtoffers.

Waar willen wij in 2022 staan?

De politie-eenheid Rotterdam werkt in 2022 bij het aanpakken van ondernijnde criminaliteit structureel samen met (veiligheids-)partners en burgers. Deze integrale aanpak wordt ondersteund door een gedegen integrale informatiepositie en kenmerkt zich door actiegerichte planmatige ontzorging van de ondernijnde criminele bedrijfsvoering door gebruik van een combinatie van maatschappelijke, bestuurlijke, justitiële en fiscale instrumenten. Waar mogelijk worden

³ Tops en Van der Torre (2014) definiëren ondernijnde criminaliteit als criminaliteit die de formele (rechtsstaat) of de informele grondslag (fatsoenlijke verhoudingen) van onze samenleving systematisch aantast.

⁴ Ondernijning ondernijnd, NSOB 2016

alle middelen ingezet om crimineel verworven vermogen af te pakken. Het resultaat is dat een samenwerkende lokale overheid en haar partners een onaantrekkelijk klimaat voor ondermijnende criminaliteit binnen de eenheid Rotterdam creëren.

Hoe gaan we dit bereiken?

De ervaring van de afgelopen jaren leert dat een integrale aanpak met partners noodzakelijk is om een sluitend systeem (de kracht van één overheid) tegenover krachtige criminele structuren te zetten en de criminaliteit op verschillende vlakken te bestrijden. Bij de aanpak van ondermijnende criminaliteit moet een multidisciplinaire aanpak, onder andere in RIEC-verband, de norm zijn in onze eenheid (gedeeld eigenaarschap van het probleem).

De hoofdlijnen van de aanpak van ondermijnende criminaliteit de komende jaren zijn:

1. De politie formuleert voor de aanpak van ondermijnende criminaliteit samen met het OM, gemeenten en de belastingdienst integrale uitgangspunten en integrale werkafspraken op strategisch niveau.
 - a. Ondermijnende fenomenen worden integraal aangepakt, onder ander in het RIEC samenwerkingsverband. De aanpak vindt plaats op basis van een integraal dreigingsbeeld ondermijning en het gezag kiest welke dreigingen moeten worden aangepakt. De genoemde samenwerkende organisaties maken gebruik van elkaars informatie/kennis, instrumenten en resources.
 - b. De aanpak concentreert zich op het zo effectief mogelijk verstoren van de criminele ondermijnende bedrijfsvoering, signaleren, voorkomen, opsporen en aanpakken van ondermijnende fenomenen, het afpakken van het bijbehorende criminele geld en het stimuleren van bonafide branches. Hiermee is de aanpak een combinatie van maatschappelijke, bestuurlijke, justitiële en fiscale instrumenten.
 - c. De politie levert haar informatie/kennis, instrumenten en resources als “service” aan haar (veiligheids)partners als die daardoor beter of gericht in staat worden gesteld om ondermijnende vraagstukken aan te pakken.
2. De politie ontwikkelt operationele methodieken/interventies om ondermijnende criminaliteit aan te pakken. Zij maakt hierbij gebruik van de ervaringen die zijn en worden opgedaan in de doorlopende ‘proeftuinen’; “Hartcore”-Rotterdam-Zuid, project Holsteiner, programma Integere Haven, integrale aanpak van hennepkwekerijen ol.v. bestuurlijke werkgroep en Fieldlabs voor excessief geweld/wapenbezit en illegale financiële stromen.
 - a. De aanpak richt zich op vitale elementen van de achterliggende (machts)structuren: vermogen, faciliterende systemen, invloedrijke personen en families en netwerken.
 - b. Financiële processen van criminele verbanden worden in kaart gebracht. De hierop volgende gerichte interventies richten zich op de plaatsen waar deze processen de bovenwereld raken.
 - c. Ontwikkelen van methodieken om criminele familieverbanden met kenmerken van intergenerationale overdracht te verstoren
3. De aanpak van ondermijnende criminaliteit wordt ondersteund door een gedegen (integrale) informatiepositie; dit is een basisvoorwaarde voor de aanpak.
 - a. De eenheid levert jaarlijks een dreigingsbeeld op. Dit dreigingsbeeld is richtinggevend voor de aanpak.
 - b. De komende jaren zal geïnvesteerd worden op initiatieven die leiden tot een betere integrale informatiepositie.
4. Zowel intern als met partners wordt geïnvesteerd op het bevorderen van deskundigheid op het gebied van de aanpak van ondermijning.
 - a. Het SGBO Ondermijning verzorgt trainingen/bewustwordings-sessies in de eenheid.
 - b. Lopende en nieuwe trajecten worden ondersteund door wetenschappelijke begeleidingsgroepen.
 - c. Er wordt geïnvesteerd in trainingen/opleidingen op het gebied van samenwerkingsrelaties over organisatiegrenzen heen (integraal samenwerken).
 - d. AGORA biedt een digitale leer/kennisomgeving voor de aanpak. Deze omgeving zal verder worden geprofessionaliseerd door het SGBO. Het doel is om de komende jaren te komen tot een integrale leer/kennisomgeving.
 - e. Ervaringen uit proeftuinen en andere nieuwe toegepaste methodieken worden verwerkt in leerdossiers. Deze leerdossiers worden aangeboden in de leer/kennisomgeving.

5. De aanpak van ondermijnende criminaliteit vraagt om brede maatschappelijke coalities.
 - a. Branches (o.a. via bonafide brancheverenigingen) worden nadrukkelijk betrokken bij het bestrijden van malafide facilitators.
 - b. Bewoners en private partijen worden betrokken bij de signalering en verstoring van ondermijnende activiteiten.
6. De aanpak van ondermijnende criminaliteit vraagt om innovatie en verbetering/vernieuwing van bestaande (integrale) processen. In dit kader adviseren de samenwerkende partners over gewenste aanpassingen van wet- en regelgeving die door hun aard of werking ruimte bieden voor ondermijnend gedrag.
7. De eenheid kent een Strategische Agenda Mensenhandel waarin de gemeenten, Openbaar Ministerie en politie het belang van de aanpak van mensenhandel hebben onderschreven. Onder regie van de regionale tafel mensenhandel worden de uitgangspunten van de agenda, zoals integrale samenwerking, signaleren en melden en balans tussen veiligheid en zorg tot 2022 verder uitgewerkt in acties om mensenhandel tegen te gaan.

4. Cybercrime

Nieuwe technieken, diensten en aanbieders vergroten de maatschappelijke afhankelijkheid van internet en ICT-middelen. Dit biedt kansen, maar brengt ook bedreigingen en kwetsbaarheden met zich mee. Trends zijn o.a. Internet of Things, waarbij steeds meer apparaten aan internet worden gekoppeld, en blockchaintechnologie. Daarnaast zien we de opkomst van technieken als Do-it-Yourself (DIY), 3D-printen en crime-as-a-Service. Iets anders is het plaatsen van fake news en/of opruiende teksten op internet die gevolgen kunnen hebben voor de openbare orde en veiligheid. Ook zien we veranderingen in de samenwerkingsstructuur van criminelen onder invloed van de digitale ontwikkeling. Zo verschuift bijvoorbeeld het zwaartepunt in daderschap van groepen naar individuen, die niet meer *face to face* contact onderhouden, maar via internet, m.n. het Darkweb. Het contact is niet meer plaatsgebonden; de criminele samenwerking internationaliseert.

Voorbeelden van cybercrime, ook binnen de eenheid Rotterdam, zijn het gebruik van ransomware, DDoS aanvallen en hacks. Daarnaast is er digitale criminaliteit waarbij ICT in meer of mindere mate een rol speelt. Voorbeelden hiervan zijn internetoplichting, cyberpesten en phishing (nepwebsites).

De kunst is om voortdurend in te blijven spelen op nieuwe ontwikkelingen en de kennis te vergroten die nodig is. Het risico is immers dat de ontwikkelingen in cybercrime sneller gaan dan de kennis en de kunde bij de politie en

andere veiligheidspartners zich ontwikkelt. Dit vraagt een andere wijze van opsporing en een aanpak waarin - nog meer dan bij traditionele vormen van criminaliteit - samenwerking en weerbaarheid centraal staan.

Waar willen we in 2022 staan?

In 2022 is de eenheid Rotterdam binnen de Nederlandse politie toonaangevend in de aanpak van cybercrime en behaalt het aansprekende resultaten.

Dit betekent dat wij met publieke en private organisaties moeten samenwerken om de digitale kwetsbaarheid te verlagen en de weerbaarheid tegen cybercrime te verhogen. Daarnaast voert de politie in afstemming en samenwerking met de relevante publieke en/of private partners betekenisvolle onderzoeken uit, waarbij daders worden opgespoord en vervolgd, en werpen we barrières op om schade te voorkomen en te beperken. Ook zal de politie over de volle breedte van de organisatie optimaal gebruik moeten maken van digitale middelen en kennis moeten hebben over het digitale domein.

Hoe gaan we dit bereiken?

Vanuit Publiek Private Samenwerking willen we een gezamenlijke/integrale en innovatieve interventiestrategie ontwikkelen die bestaat uit de volgende elementen:

1. Versterken van de opsporing, o.a. door de inrichting van het Thematisch Cybercrime Team en een Robuust Cyberteam bij het Openbaar Ministerie. Het Thematisch Cybercrime Team heeft ook een aanjaagfunctie voor de districten om cybercrime zaken op te pakken.
2. Het basiskennisniveau van de medewerkers binnen basisteams en opsporing wordt verder verhoogd

- en actueel gehouden. Daarnaast is er speciale aandacht voor medewerkers van het Regionaal Service Centrum en Intake&Service ten behoeve van de kwaliteit van het aangifteproces en dienstverlening.
3. Inzet op versterking van verdienmodellen van cybercriminelen.
 4. Informatieveiligheid van veiligheidspartners op orde brengen en kennis en ervaring delen.
 5. Initiëren en deelnemen aan algemene en doelgroepgerichte campagnes ter verhoging van het bewustzijn en de weerbaarheid van MKB en burgers en het geven van preventieve tips.
 6. Gevraagd en ongevraagd geven van advies over geconstateerde kwetsbaarheden in de digitale infrastructuur van publieke en private partijen.
 7. Vanuit een goede informatiepositie inspelen op nieuwe ontwikkelingen om gezamenlijk maatregelen te kunnen treffen. Om de kennis- en informatiepositie over fenomenen, dadergroepen, slachtoffers en modus operandi te verstevigen wordt ingezet op:
 - a. Het jaarlijks uitbrengen van een Eenheid Cybercrime Beeld.
 - b. Opleiden, trainen en oefenen.
 - c. Verbetering van kwaliteit in het aangifteproces.
 - d. Verrichten van (wetenschappelijk) onderzoek gericht op het vergroten van kennis over aard en omvang van de problematiek en mogelijkheden voor een aanpak.
 8. In afstemming en samenwerking met publieke en/of private partners geven we aangevers van cybercrime een advies ter voorkoming van herhaald slachtofferschap.
 9. Preparatie op cyberincidenten die maatschappelijke ontwrichting

- kunnen veroorzaken (in het kader van conflict- en crisisbeheersing).
10. Actieve communicatie over succesvolle interventies en resultaten.
 11. Onderzoek naar betekenisvolle Kritieke Prestatie Indicatoren op het gebied van cybercrime.

5. Burger centraal, slachtoffer voorop

De verwachting van de burger ten aanzien van de dienstverlening van de politie is divers en aan verandering onderhevig. Als politie willen we continuïteit bieden in onze basisdienstverlening en daarnaast flexibel inspelen op veranderende behoeftes waar mogelijk. Indien de burger een beroep op ons doet, willen we een interventie doen die daarop een passend antwoord vormt, al of niet samen met andere instanties. In het bijzonder richt de politie zich de komende jaren op het bieden van extra bescherming aan slachtoffers en het voorkomen van (secundair) slachtofferschap. Hierbij richten we ons vooral op kwetsbare doelgroepen: jeugd, slachtoffers van huiselijk- of eengerelateerd geweld of van kindermishandeling en personen met verward gedrag. In de maatschappij is een ontwikkeling zichtbaar waarin burgers zelf verantwoordelijkheid en regie nemen voor opsporingsactiviteiten en veiligheidsvraagstukken. Als politie willen wij deze burgerinitiatieven omarmen en de samenwerking actief faciliteren, kanaliseren en coördineren.

Waar willen we in 2022 staan?

De burger weet op welke dienst-

verlening van de politie hij of zij kan rekenen en ervaart meer maatwerk, samenwerking en wederkerigheid. Slachtoffers en kwetsbare doelgroepen staan hierbij centraal en krijgen van de politie en van partners de bescherming die nodig is voor hun veiligheid. De burger die initiatief neemt, ervaart daarbij een participerende politie die zowel een versterkende als begrenzendende rol heeft.

Hoe gaan we dit bereiken?

Maatwerk in dienstverlening en bescherming

Wij gaan ons inzicht in de behoefte van de burger en de verschuivingen daarin vergroten. Dit doen wij door te meten en door te kijken naar de tevredenheid van burgers over de dienstverlening op teamniveau en aan te sluiten bij de lokale behoeften. Deze input gebruiken we om hierover het gesprek en de dialoog met burgers aan te gaan en te onderhouden.

Slachtofferzorg wordt concreet vormgegeven door:

1. Het consequent beoordelen van de kwetsbaarheid van aangevers en het treffen van beschermende maatregelen als dat nodig is.
2. Het realiseren van een toename van geld- en waardebeslag bij verdachten ten behoeve van schadeloosstelling van slachtoffers.
3. De implementatie van (landelijke) projecten ter versteviging van de positie van slachtoffers. Dit vooral op de items erkennen, informeren, beschermen en herstellen.

Bijzondere aandacht voor kwetsbare doelgroepen

In navolging op het programma Kwetsbare Doelgroepen zal er verder geïnvesteerd worden op:

1. Bewustwording en eigenaarschap

2. Vakontwikkeling en deskundigheidsbevordering
3. Multidisciplinaire samenwerking tussen vakmensen in de operatie
Bij elke zaak van *ex-partner stalking of eer gerelateerd geweld* vindt er een risicotaxatie door politie plaats. De politie maakt bij ieder incident van huiselijk geweld een Veilig Thuis formulier op. Naar aanleiding daarvan kunnen interventies worden gepleegd door politie, Justitie, Veilig Thuisorganisaties en/of andere partijen.

Ten aanzien van *kindermishandeling*

1. Alle kinderen die getuige zijn van huiselijk geweld en/of zelf mishandeld zijn krijgen de juiste hulpverlening. Politie maakt bij ieder incident van huiselijk geweld een Veilig Thuis formulier op. De Veilig Thuisorganisaties zorgen voor de inzet van passende hulpverlening voor zowel ouders als kinderen.
2. In het opsporingsonderzoek bij kindermishandeling is er gedurende het proces afstemming met Veilig Thuisorganisaties en het Openbaar Ministerie om enerzijds duurzame veiligheid en anderzijds een succesvol opsporingsonderzoek te realiseren.

Ten aanzien van *personen met verward gedrag*

1. De betrokkene krijgt de juiste zorg binnen zijn directe omgeving (in samenwerking en afstemming met sociale partners).
2. De politie voert niet langer oneigenlijke taken uit ten aanzien van vervoer en verblijf.
3. De ketenpartners zijn vanuit hun eigen professionaliteit in positie en met de politie in verbinding.

Ten aanzien van de *Jeugdtaak*

1. De politie is in verbinding met de jeugd, zowel online als op straat. We doen dat primair vanuit een positieve insteek.
2. Daar waar overlast en/of criminaliteit door jeugd(groepen) wordt gesignaleerd, al dan niet gekoppeld aan bepaalde locaties, wordt de methodiek van de groepsaanpak onder regie van de gemeente of Openbaar Ministerie ingezet.

Betekenisvol interveniëren

Bij hulpvragen van burgers of partners zet de politie interventies in vanuit de verantwoordelijkheid om te beschermen, te begrenzen en te bekrachtigen. Zowel binnen- als buiten de strafrechten zijn de afgelopen jaren ervaringen opgedaan om alternatieve en meer effectieve interventies in te zetten dan sec het opnemen van een aangifte en daaropvolgende strafrechtelijke proces. Deze beweging zetten we voort door voor de politiemedewerkers beter inzichtelijk te maken welke interventiemogelijkheden er zijn ('toolbox'). Daarnaast brengen we in beeld welke belemmeringen (juridisch of anderszins) een passende interventie mogelijk in de weg staan en streven we er naar deze in samenwerking met partners weg te nemen. Tot slot gaan we in onze plannings- en verantwoordingscyclus doelstellingen op nemen over andere dan strafrechtelijke interventies

Participerende politie

We willen een beweging maken van burgerparticipatie naar een participerende politie. Dit biedt ruimte aan burgers om zelf verantwoordelijkheid te nemen. Daarnaast vereist het een politie die burgers en partners serieus neemt vanuit een wederkerige relatie. Dit moet het leidende principe zijn bij

diverse vormen van samenwerking met burgers.

Of het nu gaat om lokale initiatieven van wijkagenten, preventieve communicatie-campagnes, initiatieven als 'Buurt bestuurt' of om burgerinitiatieven op het gebied van vermissingen of opsporingsonderzoek, burgers ervaren een benaderbare en participerende politie die hen serieus neemt en zich niet boven de burger stelt. We zullen de voortgang toetsen door middel van diverse instrumenten, waaronder burgertevredenheidsonderzoek.

6. Beheersing van openbare orde risico's

Door de in het eerste hoofdstuk geschetste trends doen zich steeds vaker (plotseling opkomende) openbare orde- en veiligheidsvraagstukken voor. Deze vraagstukken kunnen variëren van evenementen, (on) aangekondigde (tegen)demonstraties tot andere grootschalige incidenten, zoals een (dreiging van een) terroristische aanslag. In veel gevallen zal zo'n vraagstuk worden opgepakt in de reguliere uitvoering van de dienst, maar soms is het nodig om op te schalen in interventies om openbare orde risico's te kunnen beheersen. Een dergelijk optreden onder gezag van de lokale driehoek moet rechtmatig, subsidiair en proportioneel zijn. Dit vereist dat alle medewerkers voldoende op de hoogte zijn van de (grond)rechten van burgers en hun eigen bevoegdheden m.n. bij demonstraties om adequaat te kunnen handelen.

Adequat optreden in het kader van de beheersing van onverwachte openbare orde-risico's vraagt om een flexibele inzet en snelle beschikbaarheid van politie en andere handhavers. De politie en haar partners moeten kunnen anticiperen en onmiddellijk kunnen reageren wanneer een situatie de openbare orde dreigt te verstoren. Het verzamelen van informatie en de duiding daarvan in de context van wijk, web en wereld is een belangrijk onderdeel daarvan.

Waar willen we in 2022 staan?

Het is de ambitie om:

1. Ook in 2022 samen met partners (nieuwe) maatschappelijke gebeurtenissen en ontwikkelingen die in potentie een risico voor de openbare orde kunnen vormen snel waar te nemen, te duiden en het gezag te adviseren over te treffen maatregelen om de dreiging weg te nemen. Een belangrijk onderdeel hiervan is het uitbreiden van de mogelijkheden om social media te volgen en zo nodig te interveniëren.
2. De opschaling op orde en de operationele slagkracht op hoog niveau te houden. Ook de opschaling bij partners, bijvoorbeeld de gemeenten, dient beter in kaart te zijn gebracht om gelijk op te kunnen lopen. Dit zal de duiding en snelheid van advisering en daarmee de operationele slagkracht ten goede komen.
3. Politied medewerkers in te zetten die goed op de hoogte zijn van de bevoegdheden en mogelijkheden die zij hebben in relatie tot de (grond) rechten van de burger bij bijvoorbeeld demonstraties. Ook voor gemeenten geldt dat zij op de hoogte zijn van de relevante wetgeving en in staat zijn om de juiste aanwijzingen te geven.

Hoe gaan we dit bereiken?

Deze ambities realiseren wij door investeringen op het vlak van:

1. Waarneming en duiding

- a. De mogelijkheden te onderzoeken om bij gemeenten beschikbare informatie beter te benutten voor signalering en gezamenlijke duiding.
- b. De netwerken van sleutelpersonen en doelgroepen van partners in kaart te hebben.
- c. Meer en breder investeren in open bronnen en bronnen van expertise.
- d. Verder vooruitkijken door middel van scenario's.
- e. Informatie van de politie, gemeenten en OM bij elkaar brengen en vroegtijdig met elkaar af te stemmen over acute situaties, vooraf of tijdens het incident. Hierdoor ontstaat een volledige, gevalideerde en genuanceerde duiding.
- f. Externe partners en kennisinstellingen betrekken in de duiding van de ontwikkelingen op het gebied van de in hoofdstuk 1 genoemde trends.

2. Opschaling en slagkracht

- a. Vroegtijdig gezamenlijk optrekken met partners, zoals gemeenten, OM, Brandweer, GHOR, Veiligheidsregio's in onder andere het TerrorismeGevolg Programma.
- b. Opschaling in kaart brengen bij de gemeenten ten aanzien van signalen over openbare orde en waar nodig gezamenlijk verbeteren.
- c. Gezamenlijk naar een demonstratie/ evenement/incident groeien, door eerder informatie met elkaar delen en activiteiten afstemmen.
- d. De gemeenten in samenwerking met politie en overige partners frequent doorleefsessies te laten organiseren met casuïstiek naar aanleiding van bovengenoemde trends. Daarbij

bestuurlijke dilemma's en besluiten gezamenlijk doorleven.

- e. Partners te laten inventariseren of de kennis, uitrusting en middelen van de medewerkers voldoende zijn voor een eventuele (terroristische) aanslag of grootschalige en langdurige openbare ordeproblematiek. De politie zal extra aandacht besteden aan de alarmering, opleidingen en middelen.
- f. Samen met partners expertise ontwikkelen op het gebied van evenementadvies, middelen en maatregelen in het licht van de huidige dreigingen. Hierdoor kunnen we met partners op gelijk kennisniveau met elkaar sparren over dergelijke onderwerpen.

3. Omgang met grondrechten bij demonstraties/evenementen/incidenten

- a. Profcheck demonstratierecht beschikbaar stellen, zodat politie-medewerkers voorzien zijn van de laatste, actuele informatie met betrekking tot bevoegdheden en rechten.
- b. Beleidsuitgangspunten en het bejegeningprofiel beter doorleven met partners en medewerkers. Hierbij wordt onder andere de nadruk gelegd op een neutrale houding, de-escalierend optreden, contact onderhouden met de demonstranten en aanhoudingsgronden. De gemeente besluit over het handelingskader van politie bij een demonstratie en/ of andere evenementen.
- c. Het OM participeert op zowel tactisch als strategisch niveau (TDA, SGB0, HOVDP) in de advisering en of sturing met betrekking tot het handhavingsbeleid.

4

Inzetbaarheid

Inzetbaarheid

De vraag naar politie-inzet overstijgt sinds jaar en dag de beschikbare capaciteit. Extra formatie zal de komende jaren niet (in voldoende mate) beschikbaar komen om dit vraagstuk structureel op te lossen. Daarom is het zowel binnen de gebiedsgebonden politiezorg als binnen de opsporing van belang om te investeren in duurzame inzetbaarheid van de medewerkers om het hoofd te bieden aan actuele en toekomstige uitdagingen.

Waar willen we in 2022 staan?

Medewerkers in de organisatie maken dagelijks het verschil. Het is het daarom van belang om de eenheid op sterkte te houden, in te zetten op vitaliteit en weerbaarheid van medewerkers en optimaal gebruik te maken van de mogelijkheden van capaciteitsmanagement.

Hoe gaan we dit bereiken?

Deze ambities realiseren wij door investeringen op het vlak van:

1. Het op sterkte krijgen en houden van de eenheid

Zowel kwantitatief als kwalitatief moeten formatie en bezetting in evenwicht zijn en is er een flexibele organisatie vereist die kwalitatief en kwantitatief in staat is om te gaan met de ontwikkelingen in de maatschappij.

Dit realiseren wij door:

- Een opleidingseenheid te zijn met een goede begeleidingsorganisatie voor nieuwe instroom. Om de verwachte uitstroom van oudere medewerkers de komende periode op te vangen zal de eenheid maximaal instroom van aspiranten faciliteren.
- Talentontwikkeling en doorstroom van collega's te faciliteren op basis van de beleidsprioriteiten.
- Het gericht toerusten van personeel in kwaliteitstrajecten opsporing en gebiedsgebonden politie.

Ondersteunend is een optimale inzet van politievrijwilligers. Voor de verbinding met de samenleving en verankering van de politie in de wijk en buurt speelt de wijkagent een cruciale rol. De eenheid streeft er naar de bezetting van de wijkagenten zo volledig mogelijk ingevuld te houden.

2. Vitaliteit en weerbaarheid

De politie-eenheid Rotterdam heeft de ambitie een organisatie te zijn die bestaat uit gemotiveerde, gezonde en weerbare medewerkers. Ook het zorgdragen voor een veilige en gezonde werkomgeving voor medewerkers is onderdeel van deze ambitie. Dat vraagt om gericht (preventief) beleid door meer te investeren in de fysieke en mentale weerbaarheid van medewerkers en mede daardoor ook het voorkomen van ziekteverzuim.

Dit realiseren wij door:

- Het verbeteren van vitaliteit en weerbaarheid van medewerkers door inzet van coaching en begeleiding vanuit het programma FIT@NP bij de fysieke vaardigheidstoets.
- Gedragbeïnvloeding ter bevordering van het eigen besef bij medewerker van het belang om fit, vitaal en weerbaar te zijn.
- Verbeterde aanpak van ziekteverzuim.
- Het meldpunt PTSS.
- Effectievere toepassing van de wet Poortwachter waardoor voortgang

wordt gehouden in het herplaatsen van medewerkers.

- Periodiek uitvoeren van de Risico Inventarisatie & Evaluatie (RI&E) en opvolging geven aan de uitkomsten.
- Periodiek uitvoeren van de Medewerkersmonitor en opvolging geven aan de uitkomsten.

Mochten politieambtenaren, hulpverleners of andere werknemers met een publieke taak onverhoopt toch slachtoffer worden van geweld of discriminatie dan worden deze zaken conform de bekende aanpak van Geweld tegen politieambtenaren (GTPA) of Veilige Publieke Taak (VPT) opgepakt.

3. Capaciteitsmanagement

De politie eenheid Rotterdam wil voor het leveren van haar prestaties optimaal gebruik maken van capaciteitsmanagement en richt zich daarbij op verantwoord kiezen, flexibiliseren, kostenbewustzijn, ruimte geven en medewerkerswelzijn. Hiermee wordt bereikt dat:

- Capaciteitsmanagement als instrument gebruikt wordt om met het bevoegd gezag in gesprek te gaan over de prioritering van veiligheidsvraagstukken op basis van de beschikbare capaciteit. Dit leidt tot realistische en realiseerbare afspraken, doordat directe inzetbaarheid wordt afgezet tegen het werkaanbod.
- Menselijk kapitaal efficiënter wordt

ingezet.

- c. De werkdruk beter uitgebalanceerd is wat een positieve uitwerking heeft op het welzijn van medewerkers.

Dit realiseren wij door:

- Nadrukkelijk aandacht te besteden aan capaciteitsmanagement binnen de plan- en controlcyclus.
- Vergroten van kennis en bewustzijn van capaciteitsmanagement bij leidinggevenden.
- Vergroten van gedetailleerd zicht op kwantitatieve en kwalitatieve inzetbare capaciteit.
- Faciliteren van initiatieven op het gebied van zelfroosteren.

Bijlage 1

Formatieplan
eenheid Rotterdam

Bijlage 2

Eenheidsmonitorset
2019 – 2022

Bijlagen

Bijlage 1: Formatieplan eenheid Rotterdam

Vastgesteld door het Regionaal Veiligheidsoverleg op 9 april 2018.

Inrichtingsvoorstel Regionale Eenheid		FTE	OS	NOS
1. Leiding Regionale Eenheid		4	4	0
	Leiding & ondersteuning	1		1
	Bestuursondersteuning	44,8		44,8
	Politieprofessie	28	26	2
	Control	17,5		17,5
2. Regiostaf en Bedrijfsvoering				
	Communicatie	24		24
	Integriteit en Veiligheid	32	23	9
	Totaal Regiostaf	147,3	49,0	98,3
	Capaciteitsmanagement	59		59
	Bedrijfsvoering	6	6	
	Totaal Bedrijfsvoering	65	6	59
3. Districten en basisteams				
	Leiding & ondersteuning	18	12	6
	Basisteams	2923,6	2906,6	17
	Districtsrecherche	532,5	532,5	
	<i>waarvan rechercheurs tactisch opsporen</i>	<i>118</i>	<i>118</i>	
	Flexteam	156	156	
	Totaal Districten en teams	3630	3607	23
4. ZHP				
	Leiding & ondersteuning	5	4	1
	Basisteam	159	158	1
	Districtsrecherche	62	62	
	Grenstoezicht	128	128	
	Totaal Zeehavenpolitie	353	351	2
5. DRR				
	Leiding & ondersteuning	3	2	1
	Opsporing Generiek	175,5	175,5	
	<i>waarvan Leiding</i>	<i>2</i>	<i>2</i>	
	<i>waarvan Generiek</i>	<i>142,5</i>	<i>142,5</i>	
	<i>waarvan TGO/Cold case</i>	<i>22</i>	<i>22</i>	
	<i>waarvan Rechtshulp</i>	<i>6</i>	<i>6</i>	
	<i>waarvan Werkvoorbereiding</i>	<i>3</i>	<i>3</i>	
	Thematische Opsporing	154	154	
	<i>waarvan Leiding</i>	<i>2</i>	<i>2</i>	
	<i>waarvan Milieu</i>	<i>35</i>	<i>35</i>	
	<i>waarvan Finec</i>	<i>12</i>	<i>12</i>	
	<i>waarvan Zeden</i>	<i>90</i>	<i>90</i>	
	<i>waarvan Kipo</i>	<i>15</i>	<i>15</i>	
	Vreemdelingenpolitie	163,5	163,5	
	Opsporing Ondersteuning	306,4	306,4	
	<i>waarvan Leiding</i>	<i>3</i>	<i>3</i>	
	<i>waarvan Observatieteam/STO</i>	<i>92</i>	<i>92</i>	
	<i>waarvan Forensisch opsporen</i>	<i>158,4</i>	<i>158,4</i>	
	<i>waarvan Financieel opsporen</i>	<i>18</i>	<i>18</i>	
	<i>waarvan Digitaal opsporen</i>	<i>27</i>	<i>27</i>	
	<i>waarvan Ondersteuningsdesk</i>	<i>8</i>	<i>8</i>	
	Totaal Dienst Regionale Recherche	802,4	801,4	1

Inrichtingsvoorstel Regionale Eenheid		FTE	OS	NOS
6. DROC	Leiding & ondersteuning	3	2	1
	Meldkamer	94	94	
	Totaal Regionaal Operationeel Centrum	97	96	1
7. DIRO	Leiding & ondersteuning	3	2	1
	ZSM+/Veiligheidshuis	27	27	
	Real-time Intelligence	89	89	
	Districts- /Dienstinformatieknooppunten	120	120	
	Inwinning	95	95	
	waarvan Leiding	1	1	
	waarvan CIE	50	50	
	waarvan OIE	20	20	
	waarvan WIV/RID (incl. 1 fte leiding)	24	24	
	Onderzoek en Analyse	62	62	
	Business Intelligence & Kwaliteit	10	5	5
Totaal Dienst Regionale Informatie Organisatie	406	400	6	
8. DROS	Leiding & ondersteuning	3	2	1
	Regionale Conflict en Crisisbeheersing	68	68	
	waarvan Leiding	1	1	
	waarvan Team crisisbeheersing	26	26	
	waarvan Surveillancehonden	41	41	
	Parate Eenheid	99	99	
	Infrastructuur	144	144	
	waarvan Leiding	2	2	
	waarvan Team nodale oriëntatie	19	19	
	waarvan Team verkeer	106	106	
	waarvan Team technisch toezicht	17	17	
Regionaal Service Centrum	109	109		
Arrestantentaken	215	215		
Regionale coördinatie taken	39,5	35,5	4	
Totaal Dienst Regionale Ondersteuning	677,5	672,5	5	
TOTAAL EENHEID		6182,5	5987,2	195,3
Totalen	Totaal Opsporing	1542	1541	1
	Totaal Basispolitiezorg (excl. chercheurs in basisteam)	2979	2956	23
	Paraatheid	99	99	0

Formatie districten, basisteams en wijkagenten

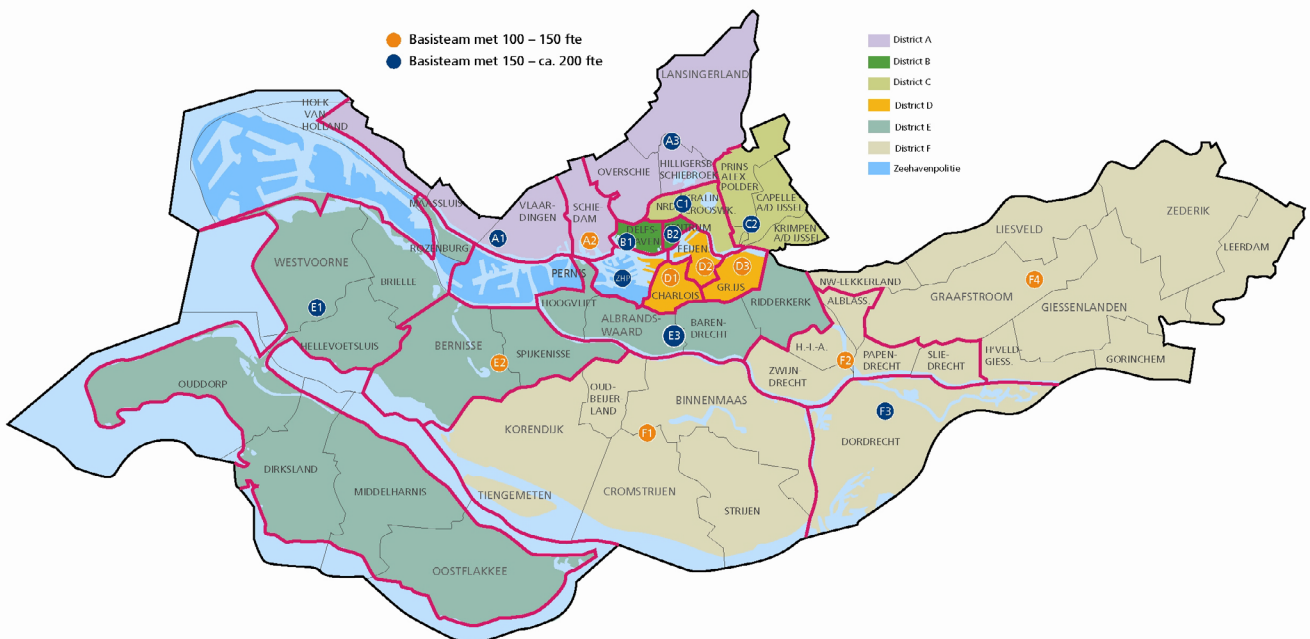
Formatie Districten en Basisteams	District						Totaal
	A	B	C	D	E	F	
Leiding & ond.	3	3	3	3	3	3	18
Basisteam 1	171,4	232,5	220,6	175,2	183,5	111,7	
Basisteam 2	145,3	242,9	218,7	166,1	140,6	154,7	
Basisteam 3	162,7			109,4	182,2	196,1	
Basisteam 4						110,0	
Totaal basisteams	479,4	475,4	439,3	450,7	506,3	572,5	2923,6
Flexteam	21,3	37,0	29,3	31,7	21,8	15,1	156
Districtsrecherche	85,0	114,5	90,0	90,5	79,5	73,0	532,5
Totaal	588,7	629,9	561,6	575,9	610,6	663,6	3630

Formatie Wijkagenten	District						Totaal
	A	B	C	D	E	F	
Basisteam 1	24,5	22,0	31,0	18,0	26,0	17,0	
Basisteam 2	18,0	18,0	35,0	25,6	17,0	32,0	
Basisteam 3	23,9			16,0	29,0	28,0	
Basisteam 4						23,5	
Totaal Wijkagenten	66,4	40,0	66,0	59,6	72,0	100,5	404,5
Gemiddeld per inwoner	1:4533	1:2594	1:4360	1:3253	1:5143	1:4749	1:4284

Het aantal wijkagenten inclusief de Zeehavenpolitie is 391.

Namen districten en basisteams eenheid Rotterdam

Districten	Naam	Basisteams	Naam
A	Rijnmond Noord	A1	Waterweg
		A2	Schiedam
		A3	Midden Schieland
B	Rotterdam Stad	B1	Delfshaven
		B2	Centrum
C	Rijnmond Oost	C1	Maas - Rotte
		C2	IJsselland
D	Rotterdam Zuid	D1	Charlois
		D2	Feijenoord
		D3	IJsselmonde
E	Rijnmond Zuid - West	E1	Haringvliet
		E2	Spijkenisse
		E3	Oude Maas
F	Zuid-Holland-Zuid	F1	Hoeksche Waard
		F2	Drechtsteden buiten
		F3	Drechtsteden binnen
		F4	Alblasserwaard - Vijfheerenlanden
	Zeehavenpolitie		Havens



Bijlage 2:

Eenheidsmonitorset 2019 – 2022

De Veiligheidsagenda is nog niet afgerond. De doelstellingen uit de Veiligheidsagenda worden later toegevoegd. Indicatoren voor de verschillende thema's zijn:

Politie voor iedereen

- Tevredenheid functioneren politie in het algemeen (monitoring); verbetering ten opzichte van vorige meting
- Tevredenheid over functioneren politie in buurt (monitoring); verbetering ten opzichte van vorige meting

Ondermijning

- Ondermijning: op basis van Veiligheidsagenda
- Mensenhandel: op basis van Veiligheidsagenda

Cybercrime

- Cybercrime: op basis van Veiligheidsagenda

Burger centraal, slachtoffer voorop

- Aanrijdtijden prio 1: tenminste 82 % binnen 15 minuten
- Aanrijdtijden prio 2: tenminste 77 % binnen 30 minuten
- Tevredenheid over laatste contact met politie bij aangifte (monitoring); verbetering ten opzichte van vorige meting

Inzetbaarheid

- Bezetting wijkagenten: tenminste 97 % van de formatieplaatsten wijkagenten/wijkagenten expert
- Ziekteverzuim; doel 6,8 %
- Formatie/bezetting (monitoring)
- Profcheck; 100 %

Overig

- Executie: op basis van Veiligheidsagenda

Over de overige geregistreerde misdrijven, incidenten, subjectieve veiligheidsbeleving, slachtofferschap en burgers tevredenheid wordt periodiek gerapporteerd door politie en tweemaal per jaar door de VeiligheidsAlliantie regio Rotterdam in het Gezamenlijk Veiligheidsbeeld t.b.v. het DB RVO en RVO. Daarnaast legt de politie verantwoording af voor de ontwikkeling van de strategische thema's in het jaarverslag dat wordt vastgesteld in het Regionaal Veiligheidsoverleg.

