

Strategische agenda politie

De politie werkt aan de doorontwikkeling van het korps, de politie van overmorgen. Daarbij is de strategische agenda politie (5 – 4 – 3) leidend. Met oog voor de ontwikkelingen buiten, werkend in nieuwe coalities.

Het is de ambitie van het korps om op basis van intelligence veiligheidsvraagstukken effectief aan te pakken. Met inzet van state-of-the-art-informatietechnologie. Dit wordt gerealiseerd aan de hand van deze Ontwikkelagenda Intelligence 2020 – 2025.

De Ontwikkelagenda Intelligence 2020 – 2025 wordt uitgevoerd samen met partners en in samenhang met de ontwikkelagenda's van gebiedsgebonden politie, opsporing en dienstverlening.

De Business Intelligence Strategie 2020 (BI-strategie) van de politie is een belangrijke leidraad voor de uitwerking van de ontwikkelagenda.



Business Intelligence Strategie 2020: "Tijdige, integere intelligence uit big data van en voor de politie en haar partners".

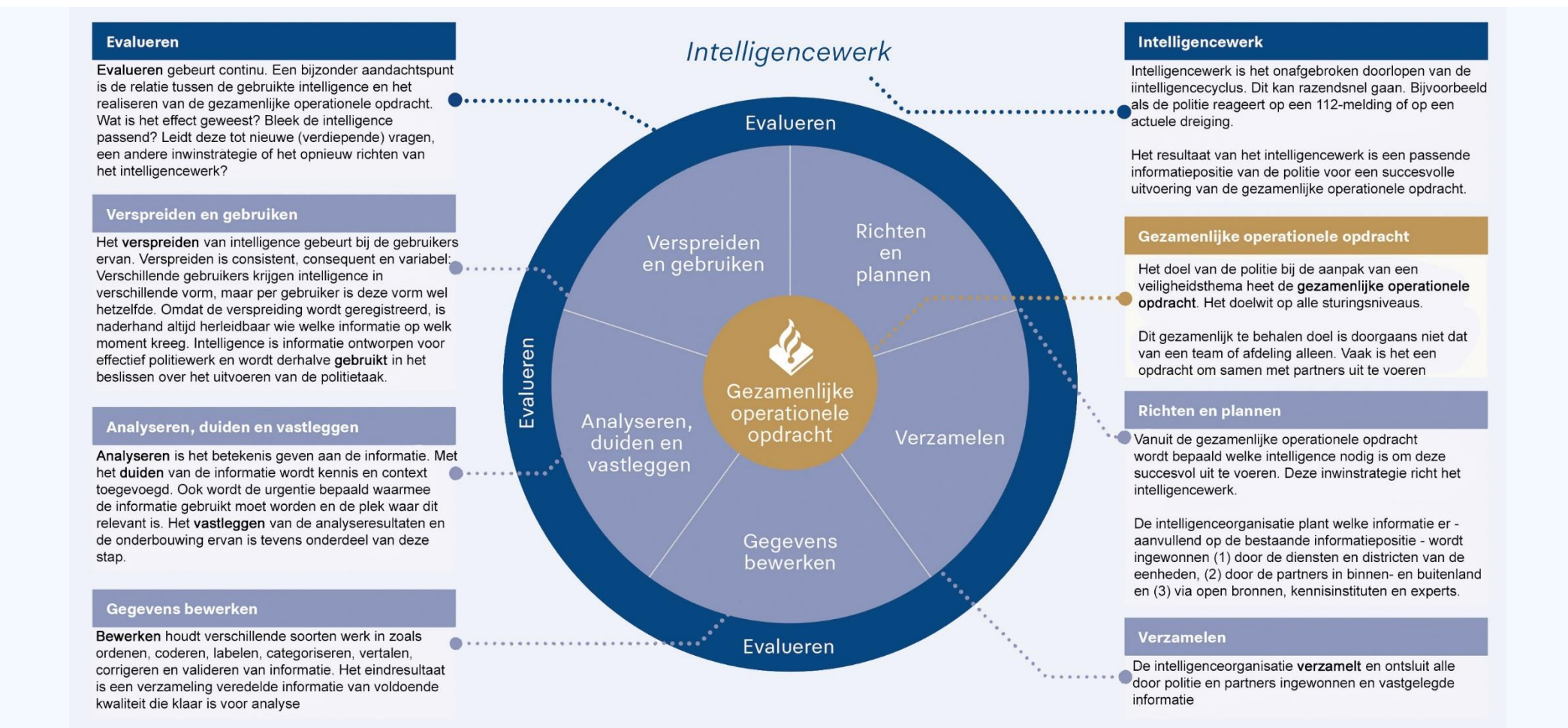
De BI-strategie 2020 is er op gericht dat de politie strategisch stuurt op en met data. De politie draagt bij aan een integrale informatiepositie op veiligheidsthema's en verwacht van haar partners dat kennis en relevante informatie waar mogelijk met elkaar gedeeld wordt. De politie ziet het als haar taak om informatie lokaal, nationaal en internationaal te verbinden. In de informatiesamenleving vereist dit van de politie:

- beschikbaar maken, analyseren, duiden en delen van grote hoeveelheden data uit verschillende bronnen, binnen en buiten de politie, zo nodig zeer snel;
- het vermogen om constant methoden van intelligencegestuurd werken te vernieuwen: klaar voor de vraag van morgen;
- netwerkgericht samenwerken zowel in de organisatie als daarbuiten samen met partners in binnen- en buitenland;
- sterk ontwikkelen van informatievaardigheden bij alle individuele politiemedewerkers en leidinggevenden;
- gebruik maken van state-of-the-art-informatietechnologie in het politiewerk.

Intelligencewerk politie

Een goede informatiepositie is voor de politieoperatie essentieel om effectieve uitvoering te geven aan politiewerk. Inzet van moderne informatietechnologie en vakbekwame medewerkers maken dat steeds beter mogelijk. Weten wat er speelt, met een belangrijke rol voor privacy en ethiek, draagt in belangrijke mate bij aan het vertrouwen van de burger in de politie. Intelligencewerk is onderdeel van het operationele politiewerk en wordt uitgevoerd in alle operationele onderdelen van het korps en is op alle sturingsniveaus gekoppeld aan besluitvorming.

Intelligencewerk is een betrekkelijk nieuw vakgebied binnen de politie. Belangrijke mijlpalen in de professionalisering van het intelligencewerk bij de politie zijn onder andere de standaardbriefings en informatieknooppunten op alle sturingsniveaus in de operatie. Met nieuwe functies zoals de Real-Time Intelligence Centers 24/7 in de Operationele Centra en de Business Intelligence Competency Centers die werken aan diverse informatievoorzieningen voor ondersteuning van politiewerk en partners. In de informatievoorziening zijn stabiele informatieverwerkende en -verstrekende systemen gerealiseerd zoals de Basisvoorziening Informatie (BVI). Deze systemen zijn in de operatie 24/7 te gebruiken vanaf alle vaste- en mobiele werkplekken en smartphones.



Bevindingen verkenning intelligencewerk: sterke punten en verbeterpunten

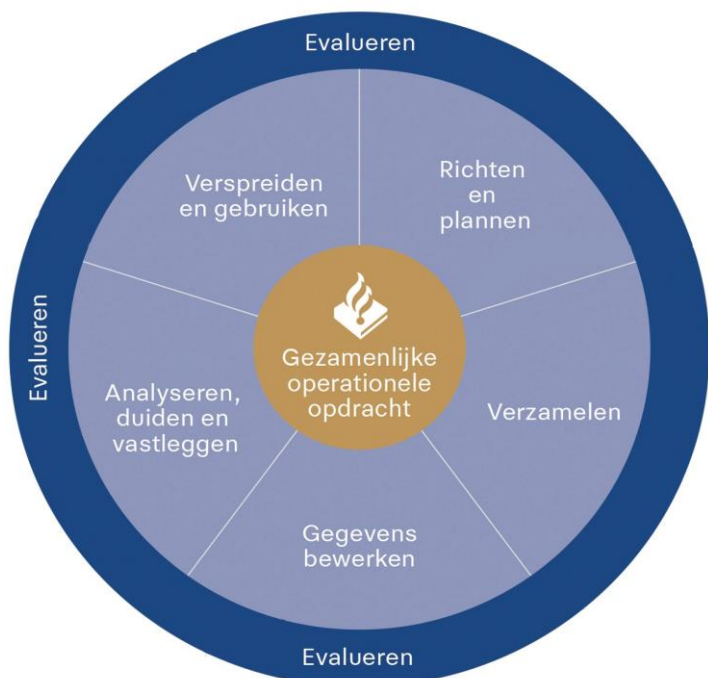
In 2019 heeft de politie het intelligencewerk van de politie van de toekomst nader verkend. Daarbij is gekeken naar de sterke punten en de verbeterpunten van het huidige intelligencewerk in relatie tot het toekomstbeeld en de strategische agenda van het korps. Ook is onderzocht op welke manier het intelligencewerk van de politie een betere bijdrage kan leveren aan een efficiënte en effectieve operatie, nu en in de toekomst:

- Er is de afgelopen jaren door de politie veel van de oorspronkelijke plannen op intelligence waargemaakt.
- Met alle sociale en technologische innovaties om ons heen is het potentieel van intelligencewerk enorm.
- State-of-the-art-informatietechnologie voor ondersteuning van het intelligencewerk ligt binnen handbereik.
- Data scientists voegen veel toe aan de kwaliteit van het intelligencewerk.
- Om intelligencewerk verder te verbeteren en state-of-the-art te blijven of te worden is het cruciaal dat:
 - Intelligencewerk als onderdeel van het reguliere politiewerk in alle operationele diensten verbetert. Gemeenschappelijke taal en begrippenkader zijn daarbij randvoorwaardelijk.
 - Operationele inzet van nieuwe technologische ontwikkelingen versnelt.
 - Het tempo van noodzakelijke aanpassingen in personeelsbezetting verhoogt.
 - De in- en externe samenwerking verandert van samenwerking vanuit de organisatie-inrichting naar samenwerking vanuit omvang en aard van veiligheidsproblemen.
 - Bestaande statische structuren voor sturing veranderen in meer snel, integraal en dynamische sturing.

De conclusies en aanbevelingen van deze verkenning zijn voor de Ontwikkelagenda Intelligence 2020 – 2025 vertaald naar de visie, de ontwikkelstrategie en aanpak.

"Als de politie wil werken met state-of-the-art-informatietechnologie, state-of-the-art-intelligence en vakbekwame professionals, dan vereist dit permanente investering in het intelligencewerk van de politie, in mensen, in data en in innovatie, in alle operationele onderdelen".

In 2025 beschikt de politie over state-of-the-art-informatietechnologie en -intelligence om veiligheidsproblemen efficiënt en effectief aan te pakken. Het korps heeft structureel een goede informatiepositie die past bij de operationele opdrachten die de politie heeft en zet deze effectief in.



In 2025...

werken mensen uit verschillende disciplines, van verschillende operationele diensten, organisaties en initiatieven (burgeropsporing) voor het intelligencewerk proactief samen aan veiligheid. Mensen werken aan een gezamenlijk resultaat, hebben oog voor elkaars belangen en zijn zichtbaar onderdeel van het succes dat samen bereikt wordt.

In 2025...

voert de politie het intelligencewerk uit met ethisch en juridisch verantwoorde en kwalitatief en kwantitatief voldoende gegevens van partners en politie, ook uit het digitale domein. Moderne informatietechnologie wordt gebruikt om informatie real-time en zoveel als mogelijk automatisch te verzamelen, te ontsluiten en gereed te maken voor analyse.

In 2025...

duidt en analyseert de politie real-time de beschikbare informatie over complexe veiligheidsthema's. Eenmaal geduide informatie is voor iedereen beschikbaar. De politie heeft 24/7 een actueel veiligheidsbeeld en weet met domeinkennis op veiligheidsthema's incidenten te verbinden met achterliggende oorzaken voor effectieve inzet.

In 2025...

gebruikt de politie intelligence bij het nemen van beslissingen over de incidentgerichte en probleemgerichte aanpak van veiligheidsproblemen. De intelligence wordt in dynamische visualisaties begrijpelijk en bruikbaar, tijdig en consistent verspreid of toegankelijk gemaakt.

In 2025...

is evalueren van de gebruikte intelligence en het intelligencewerk gewoon en worden lokale bevindingen ten behoeve van het grotere geheel gedeeld.

Ontwikkelstrategie

- De gezamenlijke operationele opdracht centraal stellen, boven de inrichting: Mensen bij het intelligencewerk brengen.
- Realisatie van de Ontwikkelagenda Intelligence gaat in samenhang met de realisatie van de ontwikkelagenda's van gebiedsgebonden politie, opsporing en dienstverlening.
- De lijn is eigenaar is van de landelijke ontwikkelopgaven en in beginsel realiseert de lijn deze ook, zo nodig met inzet van landelijke programma's en projecten.
- Stimuleren gebruik te maken van de mogelijkheden voor goed intelligencewerk die in het korps al aanwezig zijn en het gebruiken van gemeenschappelijke taal.
- De visie op intelligencewerk is geschreven met pen. De ontwikkelopgaven zijn geschreven met potlood, de inspanningen in houtskool.
- Het verwerven van kennis over state-of-the-art-informatietechnologie en -intelligence door strategische allianties met partijen in binnen- en buitenland aan te gaan.
- Koers zetten, koers houden, koers vasthouden, in verbinding met andere actoren binnen- en buiten de politie.

Ontwikkelopgaven

Informatiepositie

Realiseer een gestructureerde informatiepositie op incidentele en structurele dreigingen.

Eén samenhangende actuele informatiepositie voor de geprioriteerde veiligheidsthema's voor gebruik op operationeel, tactisch en strategisch sturingsniveau.

Multidisciplinaire samenwerking in het intelligencewerk binnen de politie en met veiligheidspartners op basis van een heldere positionering.

De intelligencediensten DRIO en DLIO werken als één organisatie.

IGP

Versterk het vermogen van de politieorganisatie om intelligencegestuurd te werken.

Operationele diensten en districten beter verbonden.

Personeelsbezetting die aansluit bij de eisen aan het intelligencewerk van nu en de toekomst.

State-of-the-art-informatietechnologie die ondersteunt in het intelligencegestuurd werken van nu en de toekomst.

Innovatie en kennis

Vergroot het innovatievermogen en de kennis van de politie op intelligencewerk.

Een proces dat state-of-the-art-informatietechnologie voor intelligencewerk op waarde schat.

Een organisatorische voorziening voor vakmanschap, kennis en innovatie van intelligencewerk van de politie.

Een proces waarmee kennis over wat nodig is voor het goed uitvoeren van intelligencewerk beschikbaar is.

Inspanningen en resultaten

Door landelijke veranderopgaven gezamenlijk aan te pakken werken de elf intelligenceorganisaties van het korps in de praktijk nog meer dan voorheen als één.

Een samenhangend actueel veiligheidsbeeld voor de landelijk geprioriteerde veiligheidsthema's:

- gebaseerd op een landelijke aanpak (zoals Helios en Hyperion) waarmee bestaande en toekomstige behoeften (zoals NIPT, misdaadkaart en DAIB) effectief worden gecombineerd.
- te beginnen met ondermijning en cybercrime.

Afspraken maken over de landelijke informatiepositie op veiligheidsthema's die niet op de nationale veiligheidsagenda staan.

Structurele inzet van de OvD-I.

Betrekken van burgers bij het verzamelen en duiden van informatie.

Versterken van de informatiepositie op bewaken & beveiligen en zeden.

Versterken van samenwerking met veiligheidspartners als gemeenten en gemeentelijke instellingen, Koninklijke Marechaussee, Bijzondere opsporingsdiensten, Bijzonder opsporingsambtenaren en de beveiligingsbranche.

Ontwikkelen en implementeren van kwaliteitscriteria voor veiligheidsbeelden.

Een basisvoorziening specifiek voor intelligencewerk waarin de (intelligence-)organisatie zelf opgewerkte informatie (intelligence) landelijk kan ontsluiten en delen.

Werken vanuit gezamenlijke operationele opdracht door:

- In werking brengen van IGP in de houtskoolschets opsporing: intelligence – tactische opsporing – specialistische opsporing.
- Toepassen van het Raffinaderijconcept.
- Domeinoverstijgend informatiegestuurd werken bij aanpak van mensenhandel.

Borgen van het programma Risicotaxatie op personen: 24/7 opkomende veiligheidsrisico's aangaande personen tijdig signaleren, professioneel en systematisch beoordelen en behandelen.

Inzichtelijk maken aan welke functiekwalificaties informatiemedewerkers en hun leiding moeten voldoen.

Het intelligencedeel van het strategisch personeelsplan (SPP) uitvoeren: in-, door, uitstroom en flexibilisering.

IGP is een vast onderdeel van de opleiding, training en instructie van politiemensen.

Alle politiemensen getraind op IGP

De Politieacademie en de Intel Academie stemmen het curriculum voor medewerkers en leidinggevenden af op de ontwikkeling van het korps, in het bijzonder die van de intelligenceorganisatie.

Het kwaliteitskader big data landelijk invoeren, inclusief het kennisnetwerk en de expertgroep inrichten en borgen in de organisatie en opleidingen van OM en politie.

Versnelde uitvoering van de BI-strategie 2020.

Realiseren van het BVI Politiedataplatform: een informatieverwerkende en -verstrekende voorziening om relevante data van binnen en buiten de politie te ontsluiten, nieuwe vormen van intelligente data-analyse mogelijk te maken (ADS) en om veilig, ethisch en juridisch verantwoord informatie te delen met veiligheidspartners en andere partijen

Verkennen of en hoe transitieanalyse kan ondersteunen bij organisatieverandering op intelligencegestuurd werken en het intelligencewerk van de politie op de langere termijn.

Ontwikkelen kennisfunctie intelligencewerk inclusief de expertise voor het delen, uitwisselen en gebruiken van informatie van derden.

Maken en in samenhang uitvoeren van meerjarige agenda's voor intelligencewerk en intelligencegestuurd werken:

- Onderzoek agenda.
- Innovatieagenda.
- Ontwikkelagenda om het curriculum van de Intel Academie af te stemmen op dat van de Politieacademie.

Inrichten van een ontwikkel- en testomgeving waarin nieuwe concepten met realistische testdata kunnen worden ontwikkeld zodat deze bij succes snel schaalbaar en in te voeren zijn.

Investeren in een actieve 'Community of Intelligence' (vak- en kennisnetwerk van ongeveer 700 medewerkers).

Het 'scouten' van technologische toepassingen en sociale innovaties in de markt die veelbelovend zijn voor het intelligencewerk van de politie.

Ontwikkelen en uitvoeren van een communicatiestrategie voor het vergroten van bekendheid, informatiebewustzijn en betrokkenheid bij het intelligencewerk in en buiten het korps.

Het RTI-lab, de Intel Academie, en de huidige voorziening voor het programma Intelligence samen met het lectoraat Intelligence ontwikkelen tot een robuust en herkenbaar landelijk knooppunt voor vakmanschap, kennis en innovatie. Een organisatorische voorziening voor vakmanschap, kennis en innovatie van intelligencewerk van de politie.

Ontwikkelen van kwaliteitscriteria voor intelligencewerk.

Aanpak en organisatie

Scope en werkafspraken

De Ontwikkelagenda Intelligence 2020 – 2025 gaat over de visie, de landelijke ontwikkelopgaven en aanpak. Voor de realisatie wordt onderscheid gemaakt tussen intelligence-specifieke en intelligence-relevante ontwikkelopgaven. Vanuit deze benadering vindt het gesprek plaats over de samenwerking met de nieuwe en andere portefeuilleprogramma's en projecten.

Mogelijk ongewenste effecten

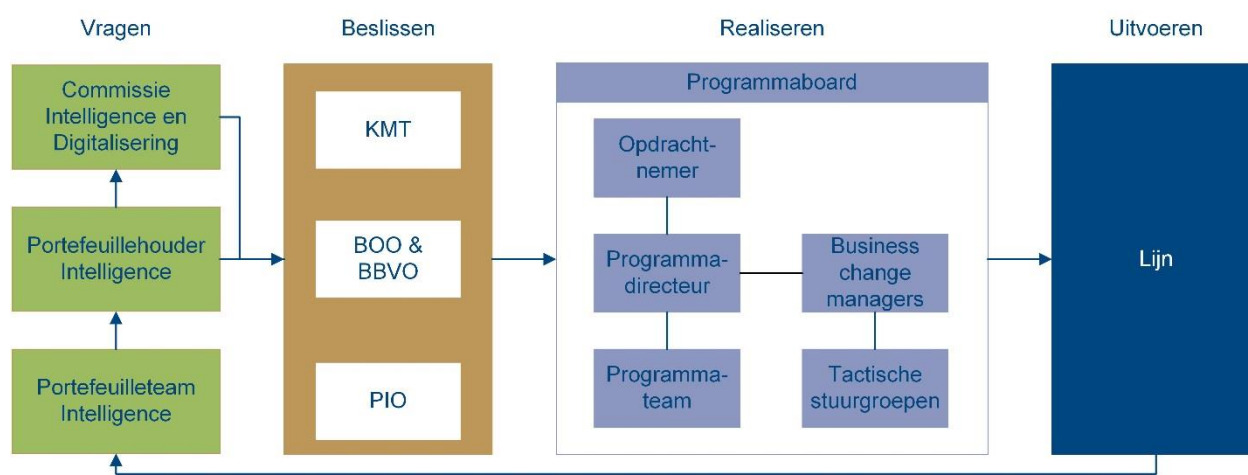
- Wegdrijven van de politietoek: techniek als doel in plaats van middel, bijvoorbeeld nadruk op optimaliseren van algoritmen in plaats van optimaliseren van inzet.
- Datamaximalisatie die verder gaat dan dat de wet toestaat.
- Vermindering vertrouwen en legitimiteit door onprofessioneel omgaan met informatie, ongelukkige fouten, data breaches. security problemen.

Partners in het intelligenciewerk

De periode 2020 – 2025 kenmerkt zich door meer en sterkere samenwerking tussen de politie en haar omgeving. In het intelligenciewerk is het essentieel dat kennis en informatie – voor zover mogelijk – met partners gedeeld wordt, in binnen- en in buitenland. De manier en de mate van wederkerigheid hangt af van de afgesproken gezamenlijke operationele opdrachten en van de wettelijke mogelijkheden



Besturing en uitvoering volgens het korpsbrede procesmodel verandermanagement



De korpsleiding bepaalt de koers van het korps. Dit leidt tot veranderingen in de organisatie. Het verandermodel bestaat uit vier fasen:

1. *Vragen of initiëren*: belangrijke actor is veelal portefeuillehouder, een enkele keer de korpsleiding.
2. *Beslissen*: gebeurt in de KL / het KMT, het BOO en / of het BBVO. Binnen kaders kunnen politiechefs of portefeuillehouders zelfstandig beslissen.
3. *Realiseren*: is het verder vormgeven en implementeren van veranderingen. De portefeuillehouder (soms KL) is opdrachtgever aan een programmadirecteur, -manager of projectleider. Feitelijke invoering gebeurt door de lijn.
4. *Uitvoeren*: is gewoon werken en dat is zeker voor de lijn. Hier zijn de politiechef en/of de directeur PDC / PA verantwoordelijk voor de resultaten.

Lijn én portefeuille verbonden

Ter ondersteuning van de portefeuillehouder zijn het portefeuillteam Intelligence en strategisch adviseurs actief. Zij bereiden de vraagarticulatie vanuit de operatie voor.

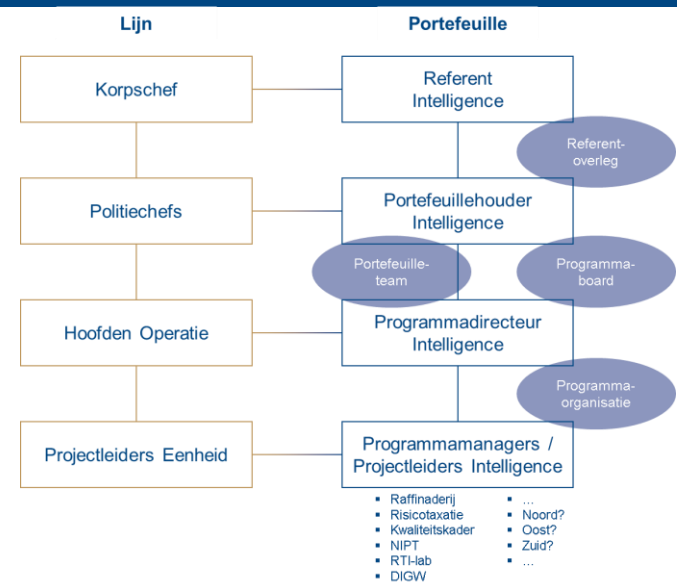
Op basis van vastgestelde portefeuillejaarplannen en periodieke evaluatie wordt de lijn in de eenheden bij de realisatie programmatisch ondersteund onder aansturing van de programmaboord Intelligence. Zowel de eenheden als het landelijk intelligenceprogramma leggen verantwoording af over de voortgang van de realisatie van vastgestelde landelijke veranderopgaven.

De programmaboord stuurt op de realisatie van de ontwikkelagenda. Realisatie gebeurt door business change managers, hoofden operatie of sectorhoofden afhankelijk van de aard en omvang van de veranderopgave. Business change managers treden op als voorzitter van tactische stuurgroepen belast met realisatie van een omvangrijke landelijke veranderopgave.

De volgende tactische stuurgroepen zijn al in werking:

- Stuurgroep Basisvoorziening Intelligence (BVI).
- Stuurgroep Raffinaderij.
- Stuurgroep Risicotaxatie personen.
- Stuurgroep Kwaliteitskader.
- Stuurgroep RTI-lab.

De programmaboord wordt ondersteund door het programmteam Intelligence met een kleine vaste kern. De programmadirecteur stuurt op samenhang in de realisatie van landelijke veranderopgaven en adviseert de portefeuillehouder.



Randvoorwaarden realisatie

- Draagvlak bij de Hoofden Operatie voor de realisatie van vastgestelde landelijke veranderopgaven (ontwikkeling en implementatie).
- Per landelijke veranderopgave (inspanningen en resultaten) heldere uitwerking van verantwoordelijkheden, bevoegdheden en toegekende middelen.
- Korpsbrede investering in mensen en middelen en een wendbare, adaptieve intelligenceorganisatie.
- Budget voor looptijd programma 2020 – 2025.
- Medewerkers met tijd en ruimte om intelligenciewerk te innoveren.
- Minimaal continuering van huidige capaciteit en kwaliteit uit de eenheden en het PDC voor inzet van het portefeuillteam en de bestaande programmteams belast met realisatie van de vastgestelde landelijke veranderopgaven binnen de portefeuille.
- Het PIO pakt zijn cruciale rol in een eigen landelijke governance op informatiecoördinatie, innovatie, analyse, BI, inwinning en mens & organisatie.

Realisatiekansen en – bedreigingen

- State-of-the-art-informatietechnologie en intelligence is speerpunt van de strategie van de politie. De ontwikkelagenda sluit aan op deze ambitie en maakt realisatie mogelijk.
- Het belang en de vastgestelde urgentie van vernieuwing.
- De voorgestelde governance binnen het programma is in werking.
- Intelligenciewerk als de basis van toekomstig politiewerk.
- Gezamenlijk herijking van werkingsdocumenten opsporing, intelligence en GGP vanuit het werk.
- De portefeuille heeft een breed netwerk binnen en buiten de politie.
- Uitstroom biedt ruimte voor instroom nieuw type leidinggevenden en medewerkers
- Innovatie is hot.
- Het RTI-lab is een gewaardeerd speler in het groeiende kennisnetwerk rond innovaties en intelligence; het heeft een diepe inhoudelijke kennisbasis, een samenhangend portfolio en werkt samen met de eenheden en met TNO.
- Het opstapelen van veiligheidsthema's waarop een landelijke informatiepositie dient te worden ingenomen zonder heldere keuzes te maken over de gevolgen daarvan voor capaciteit, kwaliteit, middelen, IV of het de-prioriteren van andere veiligheidsthema's.
- Bestaande beschikbaarheid kennis en kunde op het gebied van big data is een knelpunt.
- Belasting op tactisch niveau, vooral de sectorhoofden intelligenceorganisatie.
- Eenmalige aanpassingen in plaats van scheppen voorwaarden voor continu verbeteren.
- Zie adviezen begeleidingscommissie scan.
- Zie risico's portefeuillejaarplan – afzonderlijke delen.
- Verandering sentiment in de politiek rond intelligence bij de politie.
- Grote uitstroom komende jaren leidt tot verlies van kennis en ervaring.
- Geen formele centrale sturing op innovatie van het intelligenciewerk.
- Onevenwichtigheid in formatie in de elf intelligenceorganisaties. (kwaliteit – kwantiteit).